



KUSTAVIN KUNTA

TAKVIIKIN ASEMAKAAVA

Osallistumis- ja arviointisuunnitelma



3.1.2020

Nosto Consulting Oy

Osallistumis- ja arviointisuunnitelma kuvaa asemakaavan tavoitteet sekä sen, miten laatis- ja suunnittelumenettely etenee. Osallistumis- ja arviointisuunnitelma sisältää myös perustiedot kaava-alueesta.

1. Suunnittelualue

Tunnistetiedot

Suunnittelualue muodostuu osista kiinteistöjä 304-410-1-0 Pietilä, 304-410-7-25 Takvik ja 304-895-0-1924 Kustavi-Pleikilä yhdystie.

Kaava-alueen pinta-ala on noin 12 hehtaaria.

Kaava-alueen sijainti

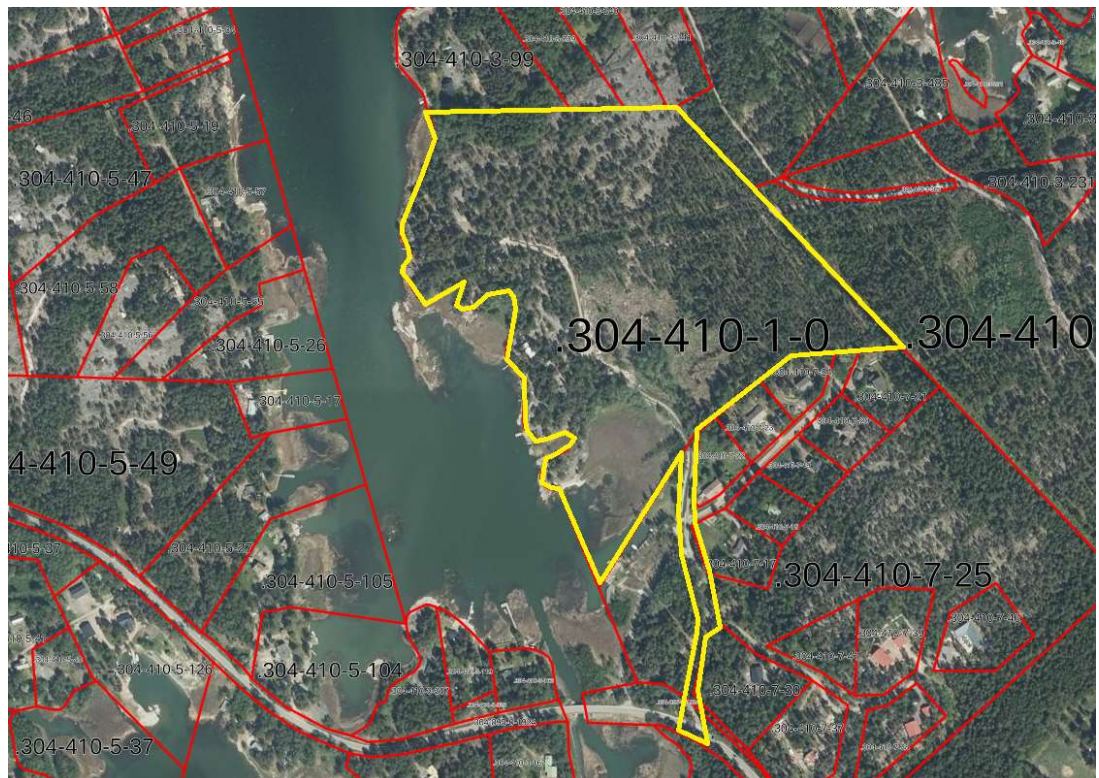
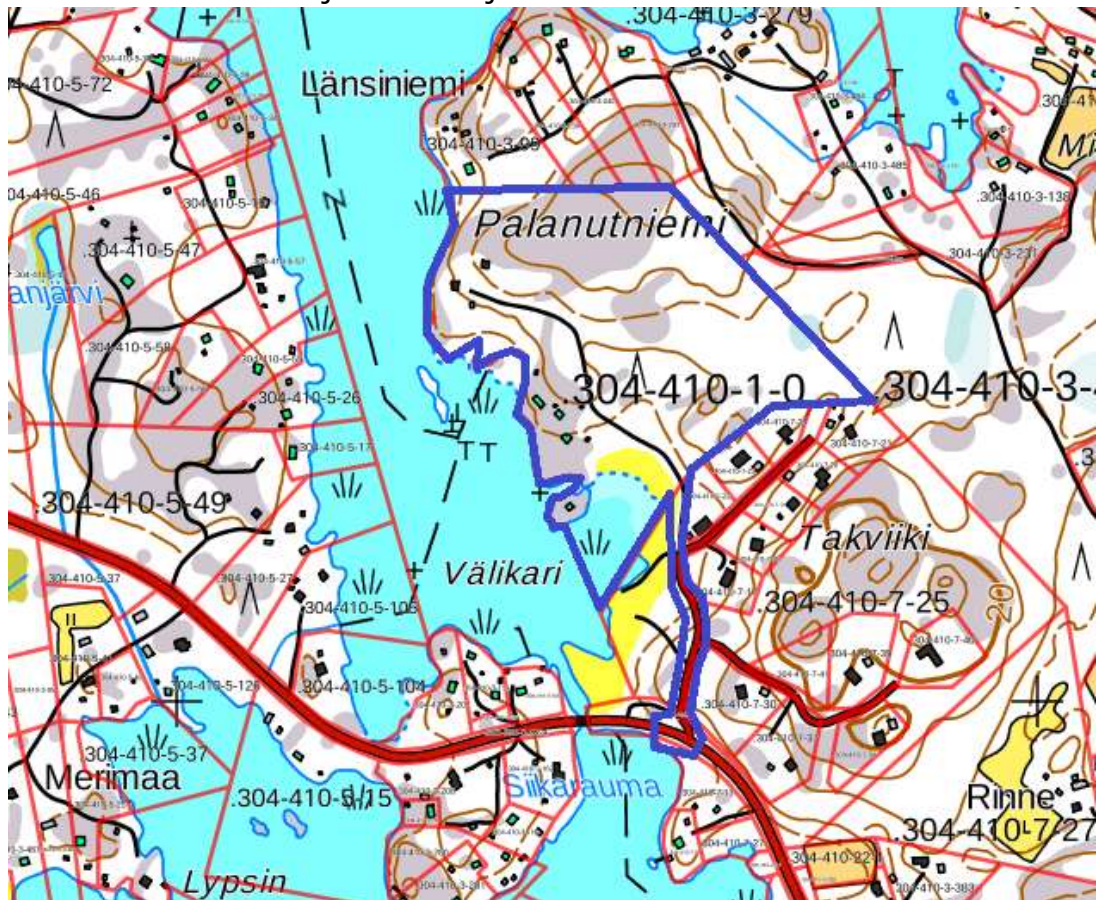
Kaava-alue sijaitsee Kustavin Takviikissa noin 2 kilometriä Kustavin kirkonkylästä pohjoiseen.

Suunnittelualueen suurpiirteinen sijainti kartalla:



Lähde: Kiinteistötietopalvelu, karttaote. ©MML

Suunnittelualueen ohjeellinen rajaus:



Lähde: Kiinteistötietojärjestelmä, karttaote. ©MML

2. Suunnittelun lähtökohdat ja tavoitteet

2.1 Lähtökohdat

Luonnonympäristö

Suunnittelualue on maastoltaan pääosin tavanomaista saariston kallioista metsämaata.

Rakennettu ympäristö

Suunnittelualueella sijaitsee leirikeskus talousrakennuksineen ja neljä loma-asuntoa.

Maakuntakaava

Ympäristöministeriö on vahvistanut 20.3.2013 Vakka-Suomen maakuntakaavan, joka on osa samana päivänä hyväksyttyä Varsinais-Suomen maakuntakaavaa.

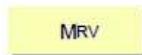
Kaava-alueen sijainti maakuntakaavassa:



Lähde: Maakuntakaavakartta.

Suunnittelualue on maakuntakaavassa maa- ja metsätalousvaltaista aluetta, jolla on erityisiä matkailun ja virkistystarpeita (MRV).

Suunnittelualue kuuluu Saariston rengastiehen tukeutuvaan kehittämisvyöhykkeeseen.



MAA- JA METSÄTALOUS- / RETKEILY- / VIRKISTYSALUE

Maa- ja metsätalousvaltainen alue, jolla on erityisiä matkailun ja virkistystarpeita. Alueita voidaan osoittaa maa- ja metsätalouden lisäksi loma-asumiseen ja matkailutoiminnoille. Alueita voidaan käyttää myös jokamiehenoikeuden mukaiseen ulkoiluun ja retkeilyyn sekä harkitusti haja-asutusluonteiseen pysyvään asutukseen.

SUUNNITTELMÄÄRÄYS:

Olemassa olevien alueiden täydennykseksi ja laajenukseksi voidaan yksityiskohtaisemmassa suunnittelussa osoittaa pääasiallista käyttötarkoitusta kohtuuttomasti haittaamatta loma-asutusta, matkailua ja virkistyskäyttöä palvelevia toimintoja, sekä maisema- ja ympäristönäkökohdat huomioon ottaen mm. uutta pysyvää asumista ja, erityislainsäädännön ohjaamana, myös muita toimintoja.

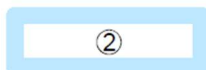


SAARISTON RENGASTIEHEN TUKEUTUVA KEHITTÄMISVYÖHYKE

SUUNNITTELMÄÄRÄYS:

Vyöhykettä kehitetään rengastiehen tukeutuvaan matkailuun perustuen. Suunnitelmien ja toimenpiteiden tulee olla pitkäjänteisiä, ympärivuotisia saariston matkailu- ja muita elinkeinoja edistäviä. Suunnittelussa on varauduttava vyöhykkeen matkailutoimintojen ekologisesti, taloudellisesti ja sosiaalisesti hallittavaan kasvuun.

Suunnittelualue kuuluu loma-asutuksen mitoituksen osa-alueeseen 2, eli 5-7 lay/km ja 40 % vapaata rantaa.



5-7 lay/km, vapaata rantaa 40 %
5-7 fbe/km, fri strand 40 %

SUUNNITTELMÄÄRÄYS:

Kullekin osa-alueelle voidaan osoittaa vyöhyketunnuksen yhteydessä osoitettu määrä rakennuspaikkoja rantakilometriä kohden. Rakentamattomaksi jäävän rannan määrä ei saa alittaa aluetunnuksen yhteydessä osoitettua prosenttiosuutta kokonaisrantaviivasta. Lopullinen rakennuspaikkojen lukumäärä määräytyy yksityiskohtaisemmassa kaavassa rannan laatuun ja rakennettavuuteen liittyvien ominaisuuksien perusteella.

Yleiskaava

Suunnittelualueella ei ole voimassa oikeusvaikutteista yleiskaavaa.

Asemakaava

Suunnittelualueella ei ole voimassa asemakaavaa.

Rakennusjärjestys

Kustavin kunnan rakennusjärjestys on tullut voimaan 8.7.2011.

Rakennusjärjestyksellä ei ole lain mukaan sitovaa oikeusvaikutusta asemakaavaa laadittaessa tai muutettaessa.

Kaavan pohjakartta

Suunnittelualueesta laaditaan pohjakartta, joka täyttää maankäyttö- ja rakennuslaissa asemakaavan pohjakartalle asetetut vaatimukset.

2.2 Tavoite

Suunnittelutyön tavoitteena on asemakaavoittaa alueelle asumista (AO), neljä vapaa-ajan asunnon rakennuspaikkaa (RA) ja osoittaa alueella sijaitsevalle leirimajalle tarkoituksenmukainen tontti ja ratkaista alueen sisäinen liikennöinti.

2.3 Kaavamuutoksen vaikuttavuus

Laadittavalla asemakaavalla ei arvioida olevan sellaisia vaikutuksia, että ne koskisivat valtakunnallisia tai merkittäviä maakunnallisia asioita tai että ne olisivat valtion viranomaisen toteuttamisvelvollisuuden kannalta tärkeitä.

2.4 Laadittavat selvitykset

Suunnittelualueelle laaditaan seuraavat selvitykset:

- Nykytilanne
- Luontoselvitys (kevät/kesä 2020)

2.5 Arvioitavat vaikutukset

Kaavaa arvioidaan seuraavien ominaisuuksien osalta:

- Ympäristölliset vaikutukset
- Sosiaaliset vaikutukset
- Taloudelliset vaikutukset
- Mahdolliset muut vaikutukset

Vaikutuksista keskustellaan tarvittaessa viranomaisneuvottelujen yhteydessä. Lopullinen arviointi esitetään kaavaehdotuksen selostusosassa.

3. Osalliset

Osallisia kaavahankkeessa ovat ainakin:

- suunnittelualueen maanomistajat, käyttöoikeuden haltijat, naapuri-kiinteistöjen maanomistajat sekä mahdolliset vuokra-alueen haltijat
- Kustavin kunnan hallintoelimet: tekninen toimi, rakennusvalvonta, palo- ja pelastustoimi, kunnan elinkeino-, ympäristö- ja vapaa-aikatoimet
- viranomaiset: Varsinais-Suomen ELY-keskus, Varsinais-Suomen liitto

4. Kaavatyön vaiheet ja vuorovaikutuksen järjestäminen

Valmistelu- eli luonnosvaihe

Tammikuu 2020: Asemakaavan laadinnan vireille tulo sekä *osallistumis- ja arviointisuunnitelma tiedoksi ja nähtäville*

kunnanvirastossa sekä internet-sivuilla, ilmoitus kunnan ilmoituslehdissä, tiedoksi kaavatyön osallisille. Osallistumis- ja arviointisuunnitelma on nähtävillä kaavaehdotuksen valmistumiseen asti.

Toukokuu 2020:

Kaavan valmisteluaineisto nähtäville. Aineisto pidetään nähtävillä kunnassa 30 päivää, jonka aikana osalliset saavat lausua kaavaluonnoksesta mielipiteensä, jotka otetaan mahdollisuuksien mukaan huomioon. Kunta ilmoittaa kaava-aineiston nähtävillä olosta kirjeitse kaikille osallisille ja kunnan virallisissa ilmoituslehdissä. Kaavaluonnoksesta kunta pyytää lausunnot viranomaisilta.

Ehdotusvaihe

Syyskuu 2020:

Kaavaehdotus nähtäville. Kunta asettaa kaavaehdotuksen virallisesti nähtäville 30 päiväksi ja ilmoittaa siitä osallisille sekä kuuluttaa kunnan virallisissa ilmoituslehdissä, jolloin osalliset voivat tehdä vielä muistutuksen kaavaehdotuksesta. Kaavaehdotuksesta kunta pyytää tarvittaessa lausunnot viranomaisilta.

Hyväksymisvaihe

Joulukuu 2020:

Kunnan *hyväksymispäätös*. Hyväksymistä koskevasta päätöksestä on mahdollista *valittaa* Turun hallinto-oikeuteen.

5. Yhteystiedot

Kaavan laatimisesta hyväksymiskäsittelyvaiheeseen asti vastaa Nosto Consulting Oy (y-tunnus 2343223-6).

Kaavan laatija:

dipl.ins. Pasi Lappalainen

puh. 0400 858 101, pasi.lappalainen@nostoconsulting.fi

projektipäällikkö, ins. (AMK) Antti Siirava

puh. 045 634 2283, antti.siirava@nostoconsulting.fi

Brahenkatu 7, 20100 TURKU

Kustavin kunta:

rakennustarkastaja Meri-Tuuli Ojala

puh. 0500 740 006, meri-tuuli.ojala@kustavi.fi

Keskustie 7, 23360 KUSTAVI

6. Palaute osallistumis- ja arviointisuunnitelmasta

Osallistumis- ja arviointisuunnitelmaa koskevat parannusehdotukset voi osoittaa yllä nimetyille henkilöille kaavoitustyön aikana.

Nosto Consulting Oy