

LAISKANKAREEN ASEMAKAAVAN MUUTOKSEN LUONTOSELVITYS



FM Turkka Korvenpää

Luonto- ja ympäristötutkimus Envibio Oy

4.6.2020

Sisällys:

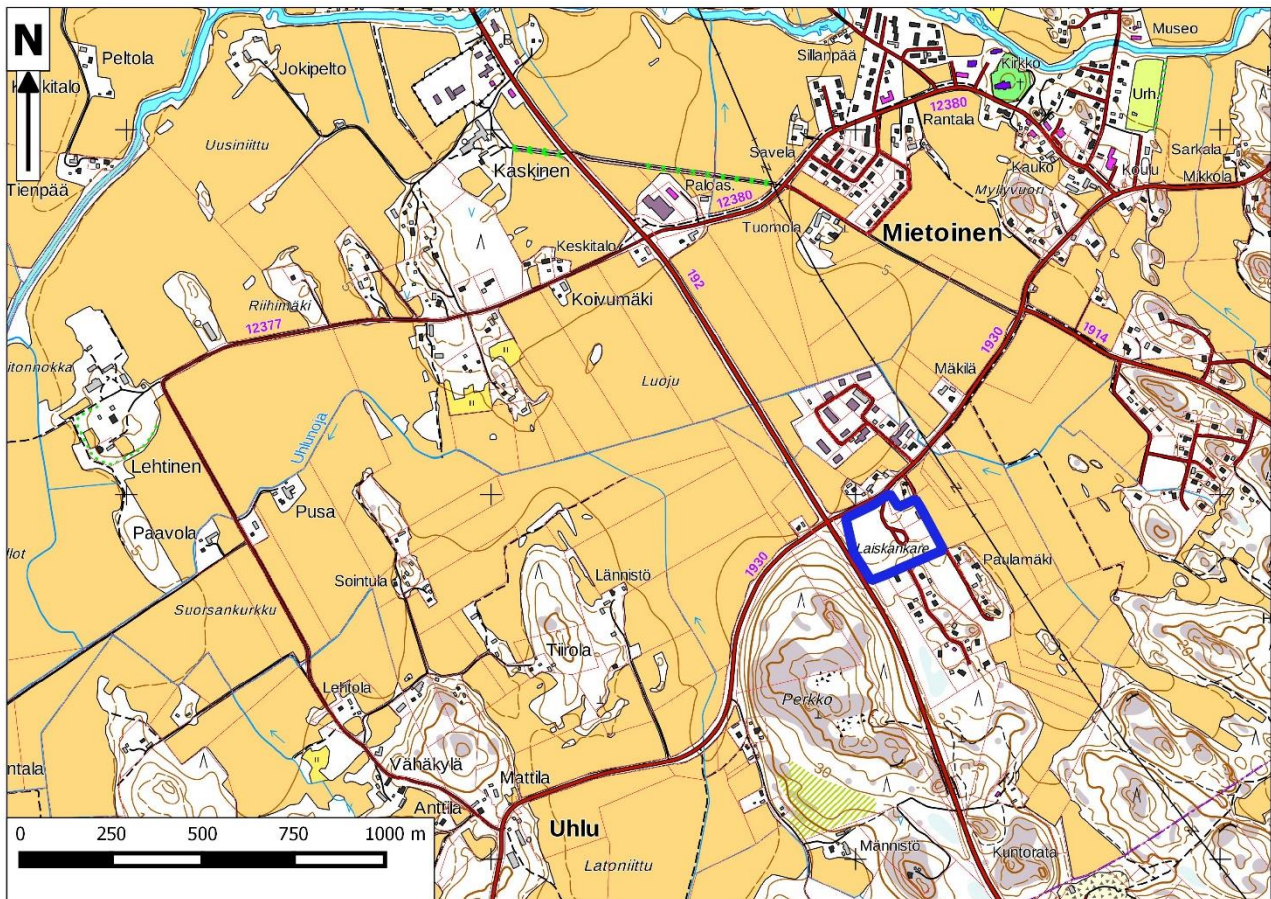
1. JOHDANTO JA MENETELMÄT	3
2. ALUEEN YLEISKUVAUS	4
3. ARVOKKAAT LUONTOTYYPPIKOHTEET.....	4
4. LUONTOTYYPPIKUVIOT.....	4
5. LAJISTO.....	10
5.1 Liito-orava	10
5.2 Linnusto.....	10
5.3 Muu lajisto	10
6. YHTEENVETO JA JOHTOPÄÄTÖKSET	11
7. KIRJALLISUUS JA LÄHTEET	12

Kannen kuva: Luontotyyppikuvio 2 on tiheäpuustoinen kumpare.
Pohjakartta ja ilmakekuva: © Maanmittauslaitos 05/2020

Luonto- ja ympäristötutkimus Envibio Oy
Hanhenkaari 10 as 16
21420 Lieto
Puh. 045-6793602

1. JOHDANTO JA MENETELMÄT

Nosto Consulting Oy tilasi Luonto- ja ympäristötutkimus Envibio Oy:ltä luontoselvityksen Mynämäen Mietoisissa sijaitsevalta Laiskankareen asemakaavan muutosalueelta (Kartta 1). Selvitystä tullaan käyttämään asemakaavoituksen tausta-aineistona. Selvityksen laati FM (biologi) Turukka Korvenpää.



Kartta 1. Laiskankareen kaavamuutosalue (rajattu sinisellä).

Työn tarkoituksena oli kartoittaa alueen luontoarvot ja arvioida niiden vaikutusta maankäyttöön. Asemakaavan muutosalueelle tehtiin maastokäynnit 9.4.2020 ja 28.5.2020. Ensimmäisellä maastokäynnillä selvitettiin liito-oravan esiintymistä ja toisella maastokäynnillä kasvillisuutta ja luontotyyppejä, lepakoille sopivia päiväpiiloja ja talvehtimispaikkoja sekä linnustoa. Työssä kartoitettiin mahdolliset luonnonsuojelulain 29 §:n suojelemat luontotyypit, luonnonsuojelulain 23 §:n mukaiset luonnonmuistomerkit, vesilain 2. luvun 11 §:n mukaiset suojeltavat pienvedet, metsälain 10 §:n tarkoittamat erityisen tärkeät elinympäristöt, valtakunnalliset Metso-kriteerit täyttävät kohteet sekä uhanalaiset luontotyypit. Myös muut luonnonarvoiltaan merkittävät kohteet inventoitiin.

Arvokkaiden luontotyyppikohteiden lisäksi etsittiin EU:n luontodirektiiviin sisältyviä lajeja sekä uhanalaisten, silmälläpidettävien ja harvinaisten eliölaajien esiintymiä. Lisäksi alue jaettiin kasvillisuudeltaan ja luonnonoloiltaan yhtenäisiin luontotyyppikuvioihin.

Ennen maastotöitä hankittiin Varsinais-Suomen ELY-keskuksesta ote Suomen ympäristökeskuksen ylläpitämästä uhanalaisten lajien esiintymätietokannasta (Hertta). Työssä hyödynnettiin myös Laji.fi -lajihavaintopalvelua (www.laji.fi) sekä Tiira - lintuhavaintopalvelua (www.tiira.fi).

2. ALUEEN YLEISKUVAUS

Selvitysalue sijaitsee Mynämäellä Mietoisten kirkonkylän eteläpuolella Kustavintien ja Mynämäentien risteyksessä (Kartta 1). Sen pinta-ala on noin 4 hehtaaria. Alue on pääosin monivuotisella kesannolla olevaa peltoa. Laiskankareentien varrella on pieni metsikkö ja myös alueen eteläosassa kasvaa metsää. Laiskankareentien päässä sijaitsee yksi rakennettu teollisuustontti.

3. ARVOKKAAT LUONTOTYYPPIKOHTEET

Selvitysalueella ei ole luonnonsuojelulain suojelemia luontotyyppisiä, rauhoitettuja luonnonmuistomerkkejä, vesilain suojelemia pienvesiä, metsälain erityisen tärkeitä elinympäristöjä, valtakunnalliset Metso-kriteerit täyttäviä kohteita, uhanalaisia luontotyyppisiä eikä muitakaan arvokkaita luontotyyppikohteita.

4. LUONTOTYYPPIKUVIOT

Luontotyyppikuviointi suoritettiin 28.5.2020. Selvitysalue jaettiin kymmeneen kuvioon, ja kuvioiden rajauksessa käytettiin apuna ilmakuvia. Luontotyyppikuvioinnin tulokset esitetään kartoissa 2-4.

Kuvio 1: Pieni puustoinen, kuivahko kumpare (Kuva 1), jonka Laiskankareentien rakentaminen on erottanut laajemmasta metsiköstä (kuvioista 2). Kuviolla kasvaa muutama melko iso mänty ja joitakin nuoria kuusia. Pensaskerroksessa esiintyy katajaa ja runsaasti

tällä hetkellä voimakkaasti Etelä-Suomessa leviävää vieraslajia isotuomipihlajaa. Kenttäkerroksen lajistoon kuuluvat mm. mustikka (*Vaccinium myrtillus*), puolukka (*V. vitis-idaea*), kielo (*Convallaria majalis*) ja syyälännunherne (*Lathyrus linifolius*). Syyälännunherneen kasvupaikka on liian varjainen, jotta paikalla voisi elää erittäin uhanalaista ja erityisesti suojeltavaa linnunhernetikkukoita (*Micrurapteryx gradatella*).



Kuva 1. Kuvio 1 on pieni puustoinen kumpare.

Kuvio 2: Kuivahkoa ja paikoin tuoretta kangasmetsää kasvava kumpare, jonka puusto on melko varttunutta ja paikoin suhteellisen tiheää (Kannen kuva). Pääpuulaji männyn ohella vallitsevassa latvuserroksessa esiintyy jonkin verran kuusta ja hiukan koivua. Lahopuuta ei ole. Paikoin tiheässä pensaskerroksessa tavataan pihlajan ja koivun taimien lisäksi katajaa ja paljon isotuomipihlajaa. Kenttäkerroksen kasvistoon kuuluvat mm. runsaat kielo, mustikka, puolukka ja metsälauha (*Avenella flexuosa*) sekä syyälännunherne. Laiskankareentien reunassa on mäkitervakkoa (*Viscaria vulgaris*), jota kasvaa myös kuvion eteläreunalla kuivalla metsänreunalla. Siellä mäkitervakon seurana esiintyy niukasti huomionarvoista perinnebiotooppilajia sikoangervoa (*Filipendula vulgaris*). Sikoangervon seurana tavataan myös ahopukkinjuurta (*Pimpinella saxifraga*) sekä runsaasti huopavoikeltanoa (*Pilosella officinarum*).

Kuvio 3: Harvaa, nuorta puustoa (koivua, raitaa) kasvava kuvio. Kenttäkerrosta vallitsee rehevä niittymäinen kasvillisuus. Lajistoon kuuluvat mm. voikukka (*Taraxacum sp.*), metsäapila (*Trifolium medium*), ahomatara (*Galium boreale*) ja koiranputki (*Anthriscus sylvestris*).

Kuvio 4: Rakennettu teollisuustontti.

Kuvio 5: Kesantopelto, jonka kasvillisuus on jo ehtinyt sulkeutua. Pensaita ei kuitenkaan vielä ole siellä täällä kasvavia hyvin matalia pajuja lukuun ottamatta. Kasvistoon kuuluvat mm. voikukka, niittyjuola (*Elytrigia repens*, ennen juolavehnä) ja siankärsämö (*Achillea millefolium*). Pellon keskellä sijaitsee pieni, pelloilta kerätyistä kivistä koostuva kivikasa, jonka reunamalla on jokunen puu ja pensas.

Kuvio 6: Tuore kangasmetsä, jonka ylispuina kasvaa harvassa varttuneita mäntyjä (Kuva 2). Niiden alla on tiheydeltään vaihtelevaa nuorempaa puustoa (pihlajaa, kuusta, koivua ja mäntyä). Lahopuuta ei ole. Kuviolla kasvaa jonkin verran katajaa sekä suhteellisen runsaasti isotuomipihlajaa. Kenttäkerroksessa tavataan paljon valkovuokkoa (*Anemone nemorosa*), mustikkaa, kieloa ja puolukkaa sekä esim. metsälauhaa. Kuviolla on yksi pieni, matala, karu kallio.

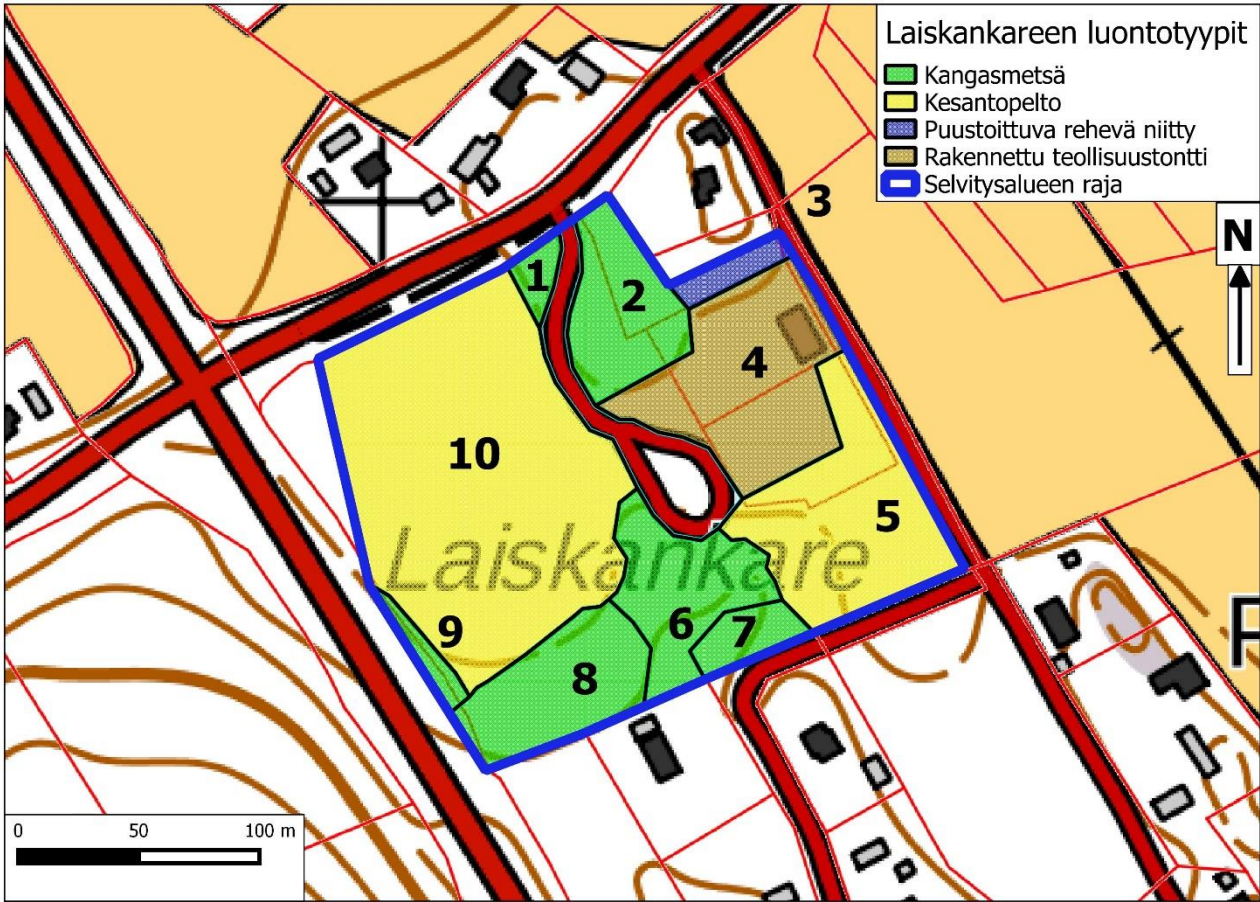


Kuva 2. Kuviolla 6 kasvaa tiheydeltään ja iältään vaihtelevaa puustoa.

Kuvio 7: Lehtomaisella kankaalla kasvava nuori tiheä sekametsä, jossa tavataan pääpuulaji koivun ohella kuusta ja vähän raitaa sekä muutama mänty. Pensaskerroksessa esiintyy mm. isotuomipihlajaa ja taikinamarjaa. Kenttäkerros on monin paikoin heikosti kehittynyt. Kuviolla on kuitenkin laajoja kielokasvustoja, ja kasvistoon kuuluu myös esim. sinivuokko (*Hepatica nobilis*).



Kartat 2-3. Laiskankareen luontotyyppikuviot ja sikoangerveosiintymä.



Kartta 4. Laiskankareen luontotyypit.

Kuvio 8: Varttunut, melko tiheä tuore kangasmetsä, jonka vallitseva puusto koostuu lähinnä männystä ja kuusesta (Kuva 3). Metsässä on myös muutama melko järeä haapa sekä muutama raita. Vallitsevan puuston alla kasvaa tiheää nuorta lehtipuutaimikkoa ja kuusen taimia ja pensaista tavataan esim. isotuomipihlajaa ja katajaa. Runsaan mustikan ohella kasvistoon kuuluvat mm. valkovuokko, kielo ja metsäkastikka (*Calamagrostis arundinacea*). Kuvion itäosassa on ajoittain veden täyttämiä, jokseenkin kasvittomia painanteita, jotka vaikuttavat selvästi ihmisen kaivamilta.

Kuvio 9: Nuorta tiheää lehtipuustoa (koivua, haapaa ja raitaa) sekä muutama mänty ja yksi kuusi kesantopellon ja tien välissä. Kenttäkerroksessa kasvaa runsaasti kieloa.

Kuvio 10: Kesantopelto, jonka kasvillisuus on jo suurimmaksi osaksi ehtinyt sulkeutua (Kuva 4). Siellä täällä kasvaa hyvin lyhyitä männynntaimia ja matalia pajuja. Kasvistoon kuuluvat mm. nurmipuntarpää (*Alopecurus pratensis*), voikukka, niittysuolaheinä (*Rumex acetosa*) ja siankärsämö. Pellolle kaivetut ojat olivat toukokuun lopussa kuivia.



Kuva 3. Tuoretta kangasmetsää kuviolla 8.



Kuva 4. Kuvio 10 on kesantopeltoa.

5. LAJISTO

5.1 Liito-orava

Liito-orava suosii varttuneita, tiheitä kuusisekametsiä, joissa kasvaa kookkaita haapoja. Se välttää puhtaita männiköitä ja harvennettuja metsiä, vaikka voikin käyttää niitä kulkuyhteyksinä. Liito-orava pesii puunkoloissa, pöntöissä ja oravan rakentamissa risupesissä, mutta se voi asettua myös rakennuksiin.

Liito-oravan esiintymistä selvitetiin etsimällä lajin papanoita runkomaisten haapojen sekä kookkaimpien kuusten ja koivujen tyviltä, mikä on lajin kartoituksessa vakiintunut menetelmä (Nieminen 2017). Mitään merkkejä liito-oravasta ei löydetty. Alueella ei ole lajille hyvin sopivia metsiköitä. Alueen eteläreunan varttunutta metsää (luontotyyppikuvio 8) lukuun ottamatta metsiköiden puusto on joko liian harvaa tai mäntyvaltaista, eikä haapaa ole. Luontotyyppikuviolla 8 kasvaa kaksi järeytyvää haapaa ja puusto on melko tiheää, mutta koloja ei ole ja runkomaisia lehtipuitakin esiintyy melko niukasti. Siten tämäkään metsikkö ei ole liito-oravan kannalta kovin hyvälaatuinen.

5.2 Linnusto

Alueen linnustoa selvitetiin 28.5. luontotyyppi- ja kasvillisuuskartoituksen yhteydessä. Selvitysalueella ja sen välittömässä läheisyydessä havaittiin kirjosiepon, hernekertun, keltasirkun, talitiaisen ja pajulinnaun reviirit sekä kaksi peipon reviiriä. Kaikki edellä mainitut lintulajit ovat yleisiä ja viimeisimmässä uhanalaisuusarvioinnissa (Lehikoinen ja muut 2019) elinvoimaisiksi luokiteltuja.

5.3 Muu lajisto

Selvitysalueelta ei ole talletettu havaintoja Suomen ympäristökeskuksen ylläpitämään uhanalaisten lajien esiintymätietokantaan (Hertta, toukokuu 2020). Myöskään tässä työssä ei havaittu uhanalaisia tai silmälläpidettäviä lajeja. Selvitysalueella sijaitsevat syyälinnunherneen kasvupaikat ovat erittäin uhanalaisen ja erityisesti suojellun, syyälinnunherneellä elävän, linnunhernetikkukoin tyypillisiä elinpaikkoja varjoisampia.

Kustavintien länsipuolella sijaitsevalta Perkkon metsäalueelta on tehty havaintoja muutamasta harvinaisesta kaksisiipisestä. Viimeksi vuonna 2002 havaittiin silmälläpidettävä

raiskiovetokärpänen (*Cyrtopogon flavimanus*), jonka ensisijainen elinympäristö on vanha kangasmetsä. Vuonna 2006 tavattiin tuoreilla ja lehtomaisilla kankailla sekä puutarhoissa ja pihoissa elävä, silmälläpidettävä äkämäsyräinen (*Heringia heringi*). Vuonna 2002 Perkkossa havaittiin puutteellisesti tunnettu keltakylkiluhtiainen (*Pteromicra pectorosa*). Tämä laji elää kosteilla niityillä, ojissa ja kaivannoissa.

Laji.fi -tietokantaan (tarkastettu 2.6.2020) ei ole selvitysalueelta tai sen välittömästä lähiympäristöstä talletettu havaintoja uhanalaisista, alueellisesti uhanalaisista, silmälläpidettävistä tai harvinaisista lajeista.

Selvitysalueella ei ole viitasammakon kutupaikoiksi sopivia vesistöjä tai pienvesiä.

Lepakoille sopivia päiväpiiloja ja talvehtimispaikkoja ei löydetty.

Laiskankareentien itäpuolella luontotyyppikuvion 2 eteläreunalla kuivassa metsänreunassa kasvaa niukasti huomionarvoista perinnebiotooppikasvia sikoangervoa.

Maankäyttösuositus: Sikoangervo on mm. umpeenkasvun vuoksi hiljalleen taantuva, lounaisimpaan Suomeen rajoittunut huomionarvoinen ketokasvi. Lajin kasvupaikka Laiskankareella on niin kuiva, ettei sitä uhkaa välitön umpeenkasvu. Kasvupaikka olisi hyvä jättää rakentamatta, ja myös sen eteläpuolelle olisi suotavaa jättää avointa tilaa, jotta paikka ei muuttuisi liian varjoiseksi esimerkiksi sen viereen rakennettavien uusien rakennusten varjostaessa metsänreunaa. Suositeltava rakentamatta jätettävä alue on merkitty karttoihin 2-3.

6. YHTEENVETO JA JOHTOPÄÄTÖKSET

Selvitysalueella ei ole maankäytössä huomioitavia arvokkaita luontotyyppikohteita.

Selvitysalueella ei havaittu merkkejä liito-oravan esiintymisestä eikä siellä ole lajille hyvin sopivia metsiä. Lepakoille sopivia päiväpiiloja ja talvehtimispaikkoja ei löydetty eikä alueella ole viitasammakon kutupaikoiksi soveltuvia vesistöjä tai pienvesiä. Selvitysalueelta ei ole ennestään tiedossa eikä sieltä löydetty tässä selvityksessä uhanalaisten, alueellisesti uhanalaisten tai silmälläpidettävien lajien esiintymiä. Huomionarvoista perinnebiotooppikasvia sikoangervoa kasvaa niukkana Laiskankareen tien itäpuolella metsänreunassa. Kasvupaikka ja sen välitön lähiympäristö olisi hyvä jättää rakentamatta.

7. KIRJALLISUUS JA LÄHTEET

- Hyvärinen, E., Juslén, A., Kemppainen, E., Uddström, A. & Liukko, U.-M. (toim.) 2019. Suomen lajien uhanalaisuus – Punainen kirja 2019. Ympäristöministeriö & Suomen ympäristökeskus. Helsinki. 704 s.
- Kontula, T. & Raunio, A. (toim.). Suomen luontotyyppien uhanalaisuus 2018. Luontotyyppien punainen kirja – Osa 1: tulokset ja arvioinnin perusteet. Suomen ympäristökeskus ja ympäristöministeriö, Helsinki. Suomen ympäristö 5/2018.
- Kontula, T. & Raunio, A. (toim.). Suomen luontotyyppien uhanalaisuus 2018. Luontotyyppien punainen kirja – Osa 2: luontotyyppien kuvaukset. Suomen ympäristökeskus ja ympäristöministeriö, Helsinki. Suomen ympäristö 5/2018. 925 s.
- Lehikoinen, A., Jukarainen, A., Mikkola-Roos, M., Below, A., Lehtiniemi, T., Pessa, J., Rajasärkkä, A., Rintala, J., Rusanen, P., Sirkiä, P., Tiainen, J. & Valkama, J. 2019. Linnut. – Julkaisussa: Hyvärinen, E., Juslén, A., Kemppainen, E., Uddström, A. & Liukko, U.-M. (toim.) 2019. Suomen lajien uhanalaisuus – Punainen kirja 2019. Ympäristöministeriö & Suomen ympäristökeskus. Helsinki. S. 560-570.
- Lindholm, T. & Tuominen, S. 1993. Metsien puuston luonnontilaisuuden arviointi. Metsähallituksen luonnonsuojelujulkaisuja A 3. 40 s.
- Nieminen, M. 2017. Liito-orava (*Pteromys volans* Linnaeus, 1758). - Julkaisussa: Nieminen, M. & Ahola, A. (toim.). Euroopan unionin luontodirektiivin liitteen IV lajien (pl. lepakot) esittelyt, s. 48-55. Suomen ympäristö 1/2017.
- Meriluoto, M. & Soininen, T. 1998. Metsäluonnon arvokkaat elinympäristöt. Metsälehti Kustannus & Tapio. 192 s.
- Pääkkönen, P. & Alanen, A. 2000. Luonnonsuojelulain luontotyyppien inventointiohje. Suomen ympäristökeskuksen monisteita 188. Suomen ympäristökeskus. 128 s.
- Syrjänen, K., Hakalisto, S., Mikkola, J., Musta, I., Nissinen, M., Savolainen, R., Seppälä, J., Seppälä, M., Siitonen, J. & Valkeapää, A. 2016. Monimuotoisuudelle arvokkaiden metsäympäristöjen tunnistaminen. METSO -ohjelman luonnontieteelliset valintaperusteet 2016-2025. Ympäristöministeriön raportteja 17/2016. 75 s.