

## **IKAALINEN**

## **TEIKANGAS ASEMAKAAVAN LAAJENNUSALUE**

## **ARKEOLOGINEN INVENTOINTI 2020**



Laatinut: Kulttuuriympäristöpalvelut Heiskanen & Luoto Oy  
FM Kalle Luoto

Kannen kuva: Ikaalisten Teikankaan selvitysalue sijaitsee Ikaalisten jäteaseman läheisyydessä. Alueelle on ilmeisesti haudattu mm. rakennusjätettä ainakin 1980-luvulla. Alueella on havaittavissa maisemoituja täyttömaa-alueita sekä niihin liittyviä rakenteita.

## SISÄLLYSLUETTELO

1	Johdanto .....	3
2	Perustietoa inventointialueesta .....	4
3	Inventointityö .....	5
4	Tulokset .....	11
5	Lähteet.....	12

## KARTAT

Kartta 1. Selvitysalueen sijainti. MK 1 : 100 000. ....	2
Kartta 2. Ote isojakokartasta vuodelta 1753. Mittakaava noin 1 : 10 000. ....	3
Kartta 3. Ote Senaatinkartan kartaston kartasta XXL XXIL Ikaalinen (vuoden 1910 kartoitus).....	4
Kartta 4. Ote peruskartasta vuodelta 1959. MK 1 : 10 000. ....	5
Kartta 5. Varjostettu korkeusmalli. MK 1 : 5000.....	6
Kartta 6. Maastossa tarkastetut alueet ja koekuopat. MK 1 : 5 000. ....	8

Raportti sisältää Maanmittauslaitoksen Maastotietokannan 06/2020 aineistoa

## IKAALINEN TEIKANGAS ARKEOLOGINEN INVENTOINTI

### TIIVISTELMÄ

Kulttuuriympäristöpalvelut Heiskanen & Luoto Oy teki kesäkuussa 2020 arkeologisen inventoinnin Ikaalisten Teikankaan asemakaavan laajennusalueella, joka sijaitsee Ikaalisten kaupungin keskustan länsipuolella. Työ toteutettiin, koska Pirkanmaan maakuntamuseo edellytti lausunnossaan 15.2.2019 (DIAR: 722/2018) arkeologisen inventoinnin tekemistä alueella. Inventoinnin maastotyöt tehtiin 20.7.2020 ja jälkityöt heinäkuun aikana. Inventoinnin yhteydessä ei havaittu kiinteitä muinaisjäännöksiä eikä muita kulttuuriperintökohteita.

### ARKISTOTIEDOT

Tutkimuksen laji	Arkeologinen inventointi
Tutkimuslaitos:	Kulttuuriympäristöpalvelut Heiskanen & Luoto Oy
Tutkijat:	FM Kalle Luoto
Kenttätyöaika:	20.7.2020
Peruskartta:	2212 09
Alkuperäinen tutkimuskertomus:	Kulttuuriympäristöpalvelut Heiskanen & Luoto Oy:n arkisto
Uudet kohteet:	-
Aikaisemmat tutkimukset:	-



**Kartta 1. Selvitysalueen sijainti. MK 1 : 100 000.**

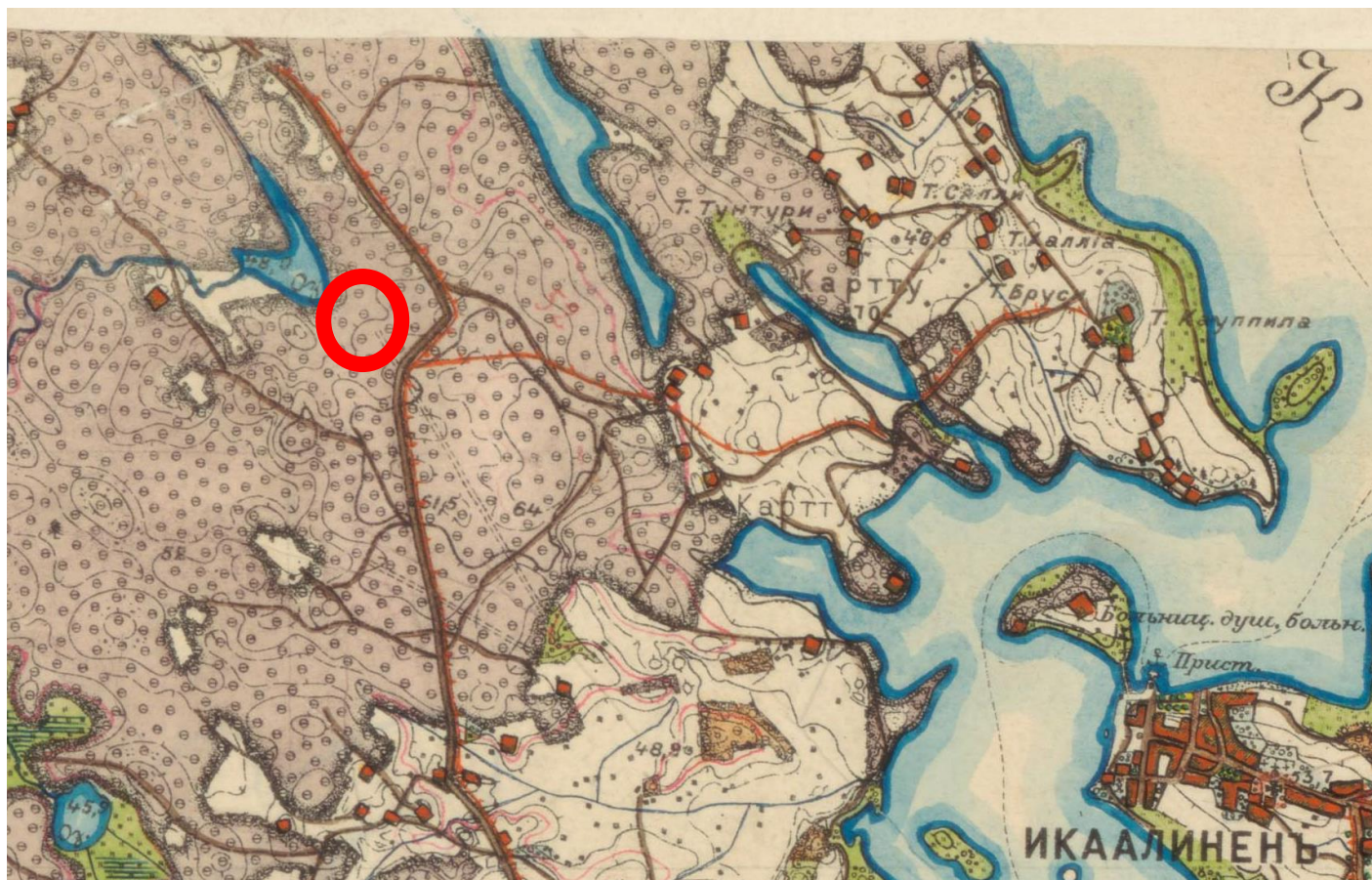
## 1 Johdanto

Kulttuuriympäristöpalvelut Heiskanen & Luoto Oy teki heinäkuussa 2020 arkeologisen inventoinnin Ikaalisten kaupungin Kilvakkalan kylässä sijaitsevan Teikankaan alueella. Alueelle suunnitellaan asemakaavan laajennusta. Arkeologisen inventoinnin tilaaja oli Ikaalisten kaupunki ja alueen kaavoitusta valmisteli Nosto Consulting Oy.

Tarkkuusinventoinnin maastotyöt tehtiin 20.7.2020 ja jälkityöt myöhemmin heinäkuussa. Inventoinnin esi-, kenttä- ja jälkitöistä vastasi arkeologi Kalle Luoto. Inventoinnin yhteydessä ei havaittu muinaisjäännöksiä tai muita arkeologisesti kiinnostavia kohteita.



**Kartta 2. Ote isojakokartasta vuodelta 1753. Mittakaava noin 1 : 10 000.**



Kartta 3. Ote Senaatinkartan kartaston kartasta XXL XXIL Ikaalinen (vuoden 1910 kartoitus).

## 2 Perustietoa inventointialueesta

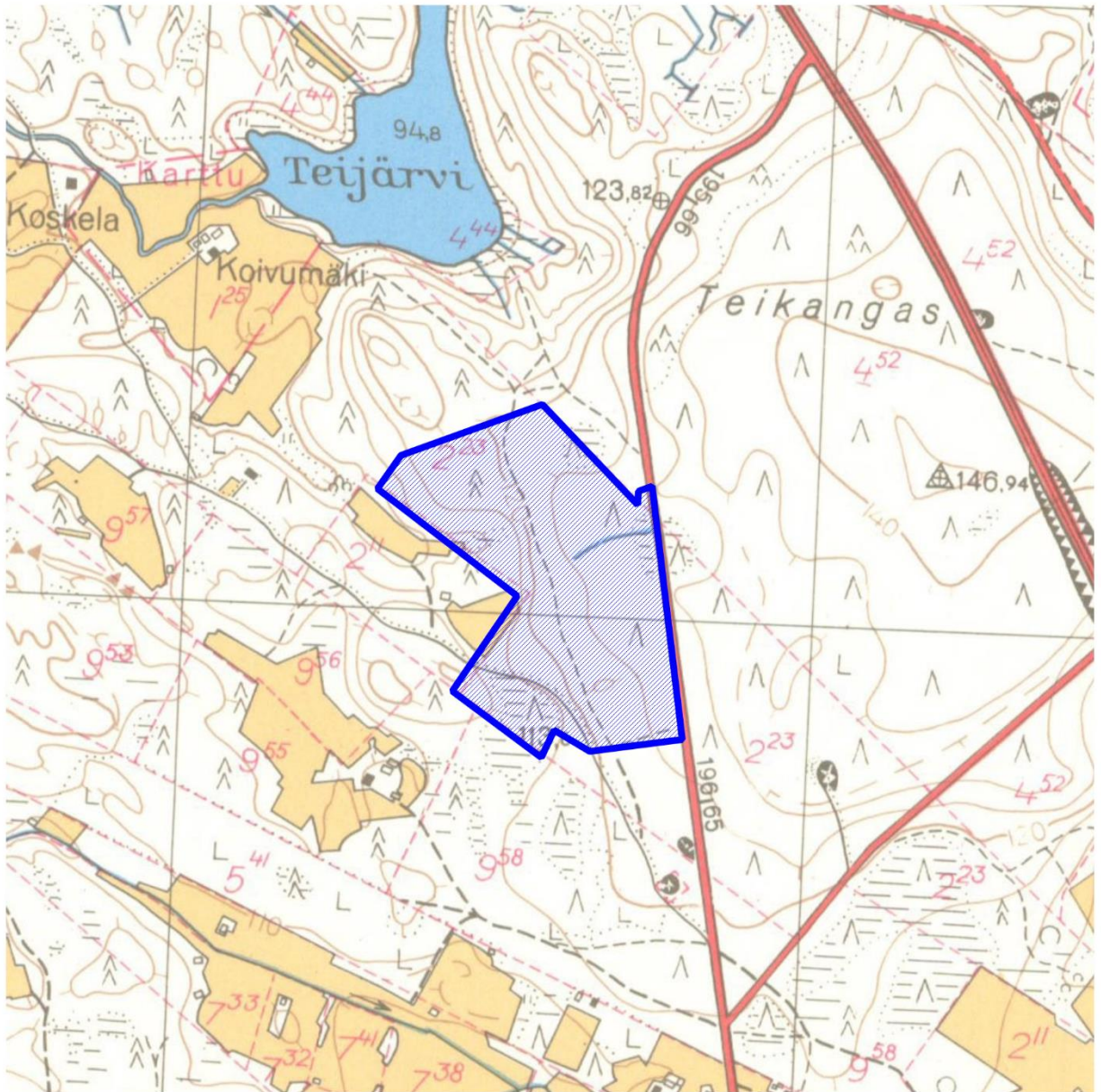
Arkeologisen inventoinnin kohdealue sijaitsee Ikaalisten Teikankaalla, kaupungin keskustan länsipuolella. Teikangas on jäätikön sulamisvesien kerrostama deltamainen reunamuodostuma. Muodostuman ydinosa on soraista hiekkaa ja soraa. Paikoin maa-aineksessa on myös kiviä. Muodostuman etelälaidalla on etelään viettäviä hiekan ja silttisen hiekan kerroksia. Reunaosissaan muodostuma rajoittuu sitä ympäröiviin soihin, savi- ja silttikerrokseen, sekä moreenimaihin ja kalliokumpareisiin.

Alue on kuulunut vuoden 2002 inventointialueeseen, mutta ilmeisesti alueella ei ole tehty maastotöitä. Tarkemmin Ikaalisten aikaisempaan arkeologiseen tutkimushistoriaan voi tutustua mm. Vadim Adelin (2002) inventoinnin luvussa "Aiemmat tutkimukset".

Historiallisella ajalla alue on kuulunut Kilvakkalan kylään. Historiallisten karttojen perusteella alueella ei ole sijainnut merkittävää toimintaa ennen 1900-luvun loppupuolta. Alueen itäpuolella kulkeva tie näkyy ensimmäistä kertaa vuoden 1959 peruskartassa.

Koska selvitysalue on melko korkealla (n 120 – 130 m mpy) sijaitsevaa hiekkamaata, voidaan sitä pitää potentiaalisena varhaisen kivikauden asutukselle. Teikankaan korkein kohta, noin 140 m mpy, sijaitsee selvitysalueen itäpuolella.

Nykyisin alueen selkein tunnusmerkki on Ikaalisten jäteasema, johon kuuluvia rakenteita sijaitsee selvitysalueen läheisyydessä. Myös selvitysalueella on jäteaseman toimintaan liittyen muokattu maata.

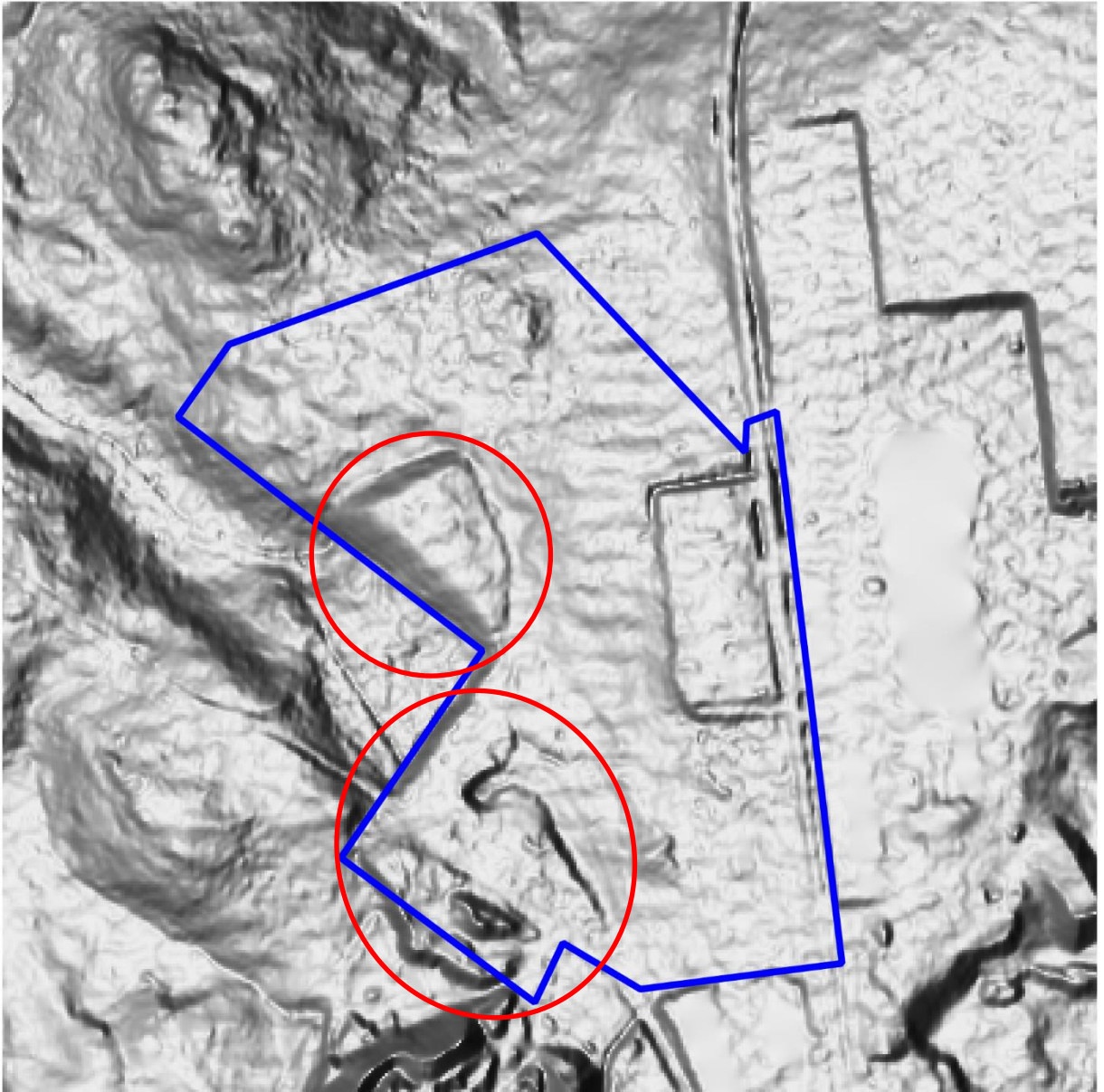


**Kartta 4. Ote peruskartasta vuodelta 1959. MK 1 : 10 000.**

### **3 Inventointityö**

Esiselvityksen perustana käytettiin erityisesti Museoviraston muinaisjään-  
nösrekisteriä ja aiempia tutkimuskertomuksia. Esitöiden yhteydessä selvi-  
tettiin lähialueelta tunnetut muinaisjään-  
nösobjektit ja tutustuttiin alueen  
luonnonympäristöön ja historiaan. Esihistoriallisten kohteiden osalta in-  
ventoinnin esityövaiheessa tutustuttiin Maanmittauslaitoksen ortoilmaku-  
viin, korkeusmalleihin sekä laserkeilauksen perusteella laadittuun

pistepilviaineistoon. Historiallisen ajan kohteiden paikantamiseksi inventoinnin esityövaiheessa tutustuttiin aluetta koskevaan vanhaan karttamateriaaliin.



**Kartta 5. Varjostettu korkeusmalli. MK 1 : 5000**  
**Korkeusmallista erottuu selkeästi alueet, joita on täytetty (punaisella) tai kaivettu.**  
**Maanpinnan muutos on merkittävä verrattaessa vuoden 1959 peruskarttaan.**

Maastotöiden yhteydessä dokumentointia tehtiin muistiinpanoin, käsi-GPS laitteella sekä valokuvaamalla. Mittausten tarkkuutena avoimessa maastossa voitaneen pitää noin  $\pm 5$  metriä. Raportointivaiheessa analysoitiin maastotöiden yhteydessä kerätty aineisto sekä laadittiin raportti ja siihen liittyvät kartat. Raportin koordinaatit on ilmoitettu ETRS-TM35FIN - järjestelmän mukaisina. Inventointiin liittyvät digitaalivalokuvat ja raportin alkuperäiskappale on arkistoitu Heiskanen & Luoto Oy:n arkistoon Tampereella.



**Kuva 1.** Alueen pohjoisosassa oli muutamia hylättyjä rakennuskiviä, joissa havaittiin porausjälkiä. Kivet eivät muodostaneet rakennetta.



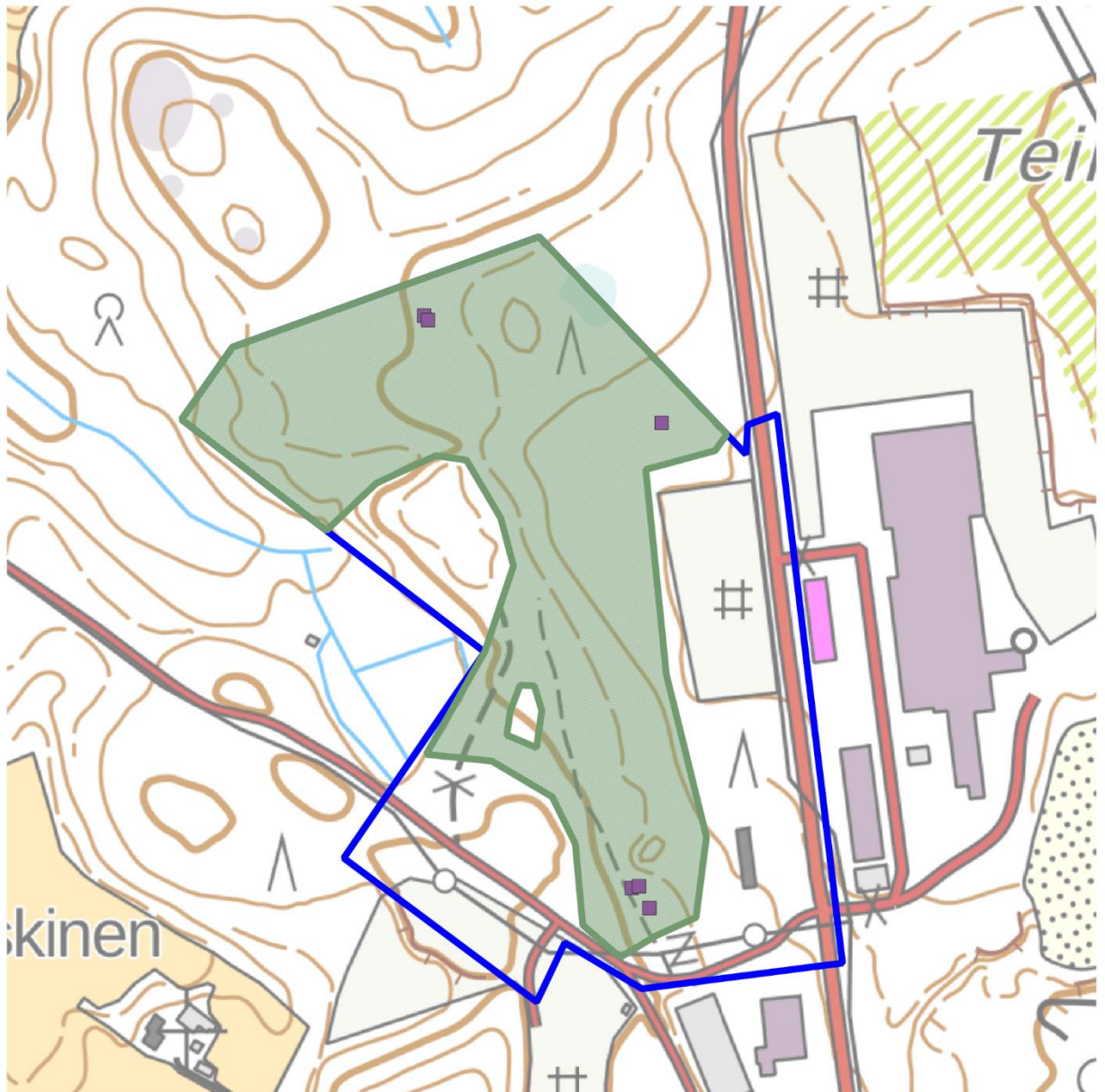
**Kuva 2.** Porausjälkiä kivessä.

Maastoinventoinnissa tarkastettiin aluksi suunnittelualue kävellen ja samalla muutamia kairauksia käsikairalla tehden. Maastossa havaittiin, että alueesta noin 1/5 on jo aikaisemmin voimakkaasti muokattua: alueelle on kasattu ilmeisesti rakennusjätettä, joka on myöhemmin peitetty ja maisemoitu. Erityisesti alueen lounaisosaa on voimakkaasti muokattu.



Peruskartoissa vuosilta 1982 ja 1989 erottuu muokattu alue melko hyvin, erityisesti, jos karttoja vertaa vuoden 1959 peruskarttaan, jolloin toiminta alueella ei vielä ole alkanut.

Historiallisen kartta-aineiston ja maastohavaintojen perusteella alueen maankäyttö on ollut aktiivista vasta 1900-luvun jälkipuoliskolla.



**Kartta 6. Maastossa tarkastetut alueet ja koekuopat. MK 1 : 5 000.**

Merkittävää maanmuokkausta oli tapahtunut myös jäteaseman länsipuolella, jossa länteen laskevasta rinteestä oli puut kaadettu ja aluetta oli muutenkin muokattu noin 10 vuotta sitten. Tällä hetkellä alueella kasvoi sankka pensas- ja puustokasvillisuus, toisin paikoittain laikutuspaikoilla pystyi havainnoimaan aikaisempaa maanpintaa. Käsittelemätöntä maanpintaa oli ainoastaan alueen pohjois- ja eteläosassa.

Ensimmäisen tarkastelun jälkeen tärkeimmiksi katsotuille tarkemmin tutkittaville alueille kaivettiin 7 koekuoppaa. Ne kaivettiin puhtaaseen maahan saakka, yleensä noin 20 -30 cm syvyyteen. Koekuoppien koko oli noin 50 x 50 cm.



**Kuva 3. Koekuoppia alueen kaakkoisosassa.**



**Kuva 4. Alueen itäosa oli talousmetsää, josta oli hiljattain metsää kaadettu. Kasvillisuus alueella oli melko tiheää.**



**Kuva 5. Alueen etelä- ja lounaisosaan oli tuotu runsaasti rakennusjätettä, joka oli peitetty.**



**Kuva 6. Alueen lounaisosassa oli laajoja alueita peitetty rakennusjätteellä ja maisemoitu.**

## 4 Tulokset

Ikaalisten Teikankaan asemakaavan laajennusalueella tehtiin arkeologinen tarkkuusinventointi kesällä 2020. Inventoinnin yhteydessä ei havaittu merkkejä muinaisjäännöskohteita tai muita kulttuuriperintökohteita. Inventoinnin yhteydessä havaittiin, että alueella oli useissa kohdin muokattu maastoa 1900-luvun jälkipuolella.

Enonkoskella 13.8.2020

Kalle Luoto (FM, arkeologi)

## 5 Lähteet

Adel, Vadim 2002: Ikaalinen. Keskeisen osayleiskaava-alueen arkeologinen inventointi 2002 Inventointi 2002.

Alhonen, Pentti 1988: Tampereen luonnonympäristön kehitysvaiheet - Tampereen historia I.

Alhonen, Pentti 1991: Satakunnan luonnon geologinen historia. - Satakunnan historia 1, 1.

Kartat:

Maanmittauslaitos: Karttakuvapalvelu

Raportti sisältää Maanmittauslaitoksen Maastotietokannan 06/2020 aineistoa

Maanmittauslaitos, Kiinteistötietojärjestelmä:

- Wirzenius Petter 1753: Separat förrättningskarta, kartdel I\_5, storskifte, Kilvakkala by

Saatavilla myös Kansallisarkistossa:

Maanmittaushallitus > Maanmittaushallituksen uudistusarkisto > Ikaalisten maalaiskunta > Kilvakkala; N:o 1 Alakesti, N:o 2 Hyssä, N:o 3 Hätävara, N:o 4 Vänni, N:o 5 Ylisoini, N:o 6 Tapiainen, N:o 7 Kitty, N:o 8 Reko, N:o 9 Kanko, N:o 10 Suurniemi: 1794-1794 (A19:15/1-11)

Kansallisarkisto, digitaaliarkisto:

- Maanmittaushallitus > Maanmittaushallituksen historiallinen kartta-arkisto (kokoelma) > Senaatin kartasto > [Ikaalinen] (XXI-XXII 20-21)
- Maanmittaushallitus > Maanmittaushallituksen historiallinen kartta-arkisto (kokoelma) > Pitäjänkartasto > Ikaalinen (2122 09 Ia.\* -/- -)