

# LUONTOSELVITYS HAAPIONKADUN JA RUONANPÄÄN VÄLISELLÄ ALUEELLA KOKEMÄELLÄ



FM Turkka Korvenpää

Luonto- ja ympäristötutkimus Envibio Oy

29.6.2020

## Sisällys:

1. JOHDANTO JA MENETELMÄT .....	3
2. ALUEEN YLEISKUVAUS .....	4
3. ARVOKKAAT LUONTOTYYPPIKOHTEET.....	4
4. LUONTOTYYPPIKUVIOT.....	4
5. LAJISTO.....	8
6. YHTEENVETO JA JOHTOPÄÄTÖKSET .....	8
7. KIRJALLISUUS JA LÄHTEET .....	8

Kannen kuva: Rehevää joutomaaniittyä luontotyyppikuviolla 3.

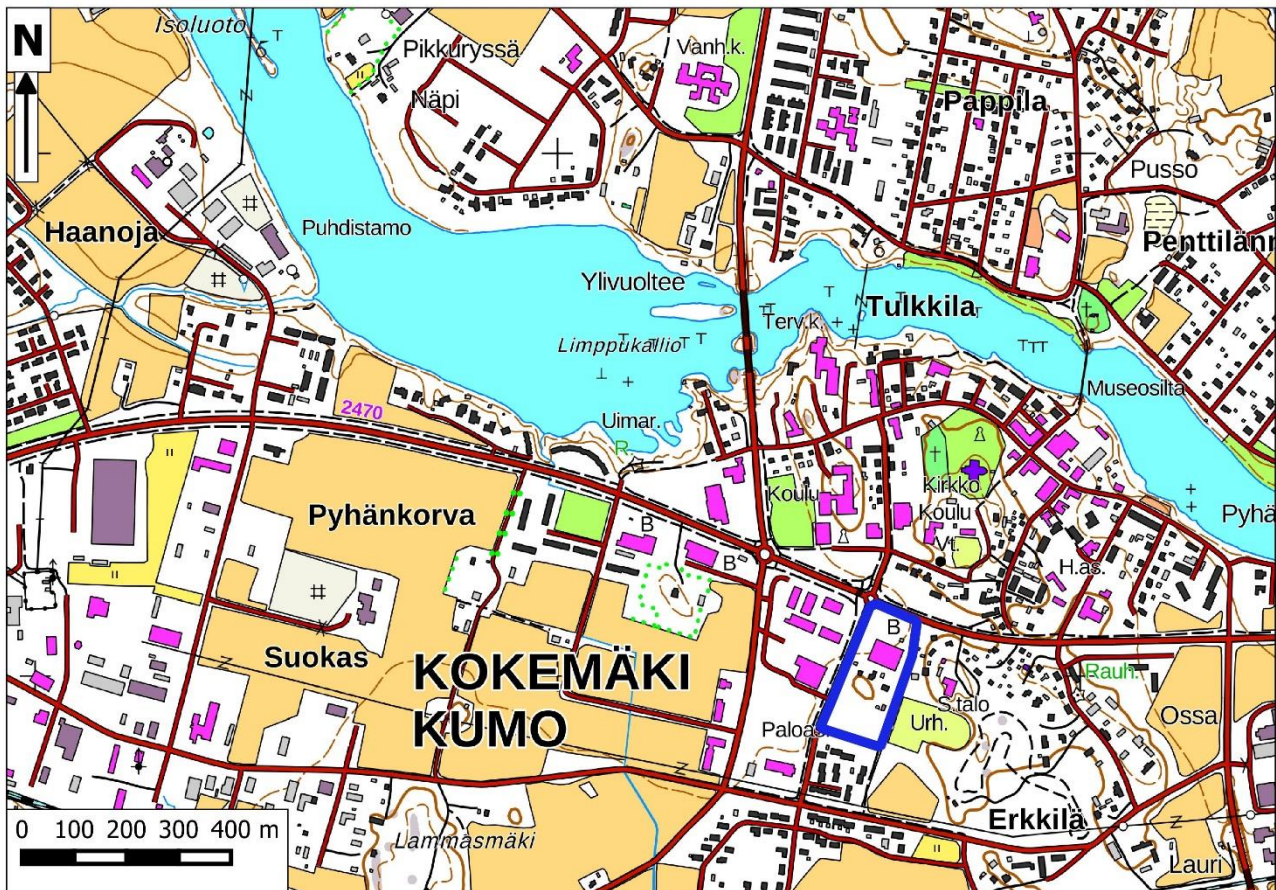
Pohjakartta ja ilmakuva: © Maanmittauslaitos 06/2020

Luonto- ja ympäristötutkimus Envibio Oy  
Hanhenkaari 10 as 16  
21420 Lieto  
Puh. 045-6793602



## 1. JOHDANTO JA MENETELMÄT

Kokemäen kaupunki tilasi Luonto- ja ympäristötutkimus Envibio Oy:ltä luontoselvityksen Kokemäen keskustaajamassa Haapionkadun ja Ruonanpään välissä sijaitsevalta alueelta (Kartta 1). Selvitystä tullaan käyttämään asemakaavoituksen tausta-aineistona. Selvityksen laati FM (biologi) Turukka Korvenpää.



**Kartta 1.** Selvitysalue (rajattu sinisellä).

Työn tarkoituksena oli kartoittaa alueen luontoarvot ja arvioida niiden vaikutusta maankäyttöön. Selvitysalueelle tehtiin maastokäynti 17.6.2020. Maastokäynnillä keskityttiin alueen rakentamattomaan eteläosaan, jossa tarkasteltiin erityisesti kasvillisuutta, kasvilajistoa ja luontotyyppejä. Samalla kirjattiin muistiin paikallisina havaitut linnut sekä etsittiin lepakoille sopivia päiväpiiloja ja talvehtimispaikkoja sekä uhanalaisten, silmälläpidettävien, harvinaisten ja EU:n luontodirektiivin IV-liitteen lajien esiintymiä. Työssä kartoitettiin myös mahdolliset luonnonsuojelulain 29 §:n suojelemat luontotyytit, luonnonsuojelulain 23 §:n mukaiset luonnonmuistomerkit, vesilain 2. luvun 11 §:n mukaiset suojeltavat pienvedet, metsälain 10 §:n tarkoittamat erityisen tärkeät elinympäristöt,

valtakunnalliset Metso-kriteerit täyttävät kohteet sekä uhanalaiset luontotyytit ja muut luonnonarvoiltaan merkittävät kohteet. Lisäksi alue jaettiin kasvillisuudeltaan ja luonnonoloiltaan yhtenäisiin luontotyyppikuvioihin.

Ennen maastotöitä hankittiin Varsinais-Suomen ELY-keskuksesta ote Suomen ympäristökeskuksen ylläpitämästä uhanalaisten lajien esiintymätietokannasta (Hertta). Työssä hyödynnettiin myös Laji.fi -lajihavaintopalvelua ([www.laji.fi](http://www.laji.fi)) sekä Tiira - lintuhavaintopalvelua ([www.tiira.fi](http://www.tiira.fi)).

## 2. ALUEEN YLEISKUVAUS

Selvitysalue sijaitsee Kokemäen keskustassa Haapionkadun ja Ruonanpään välissä (Kartta 1). Alueen pohjoisosassa on rakennettuja tontteja. Eteläosa koostuu entisestä talonpaikasta, pienestä metsiköstä sekä rehevöityneistä joutomaaniityistä, joille on kasvanut yksittäisiä puita ja pensaita sekä pieniä puuryhmiä.

## 3. ARVOKKAAT LUONTOTYYPPIKOhteet

Selvitysalueella ei ole luonnonsuojelulain suojelemia luontotyyppijä, rauhoitettuja luonnonmuistomerkkejä, vesilain suojelemia pienvesiä, metsälain erityisen tärkeitä elinympäristöjä, valtakunnalliset Metso-kriteerit täyttäviä kohteita, uhanalaisia luontotyyppijä eikä muitakaan arvokkaita luontotyyppikohteita.

## 4. LUONTOTYYPPIKUVIOT

Selvitysalueen rakentamaton eteläosa jaettiin kolmeen kuvioon, ja kuvioiden rajauksessa käytettiin apuna ilmakuvaa. Luontotyyppikuviointi esitetään kartoilla 2-3.

**Kuvio 1:** Pieni metsikkö, jonka enimmäkseen nuorehko puusto koostuu kuusista ja koivuista sekä muutamasta männystä (Kuva 1). Männyt vaikuttavat kilpikaarnaisina kuusia ja koivuja vanhemmilta. Pensas- ja taimikerros on raivattu, ja nyt vallitsevan puuston alla kasvaa vesonutta matalaa tuomea ja pihlajaa. Niiden lisäksi pensaskerroksessa tavataan isotuomipihlajaa, taikinamarjaa ja vaahteran taimia. Maanpinta on monin paikoin aiemman



varjoisuuden vuoksi niukkakasvinen ja karikkeinen. Paikoin kasvaa kuitenkin runsaasti metsälauhaa (*Avenella flexuosa*), jonka ohella kasvistoon lukeutuvat mm. valkovuokko (*Anemone nemorosa*), oravanmarja (*Maianthemum bifolium*), lillukka (*Rubus saxatilis*), kyläkellukka (*Geum urbanum*), voikukka (*Taraxacum sp.*), nurmitädyke (*Veronica chamaedrys*) ja kielo (*Convallaria majalis*) sekä puutarhakarkulaisena tai viljelyjäänteinä lehtoakileija (*Aquilegia vulgaris*).



**Kuva 1.** Luontotyyppikuvio 1.

**Kuvio 2:** Entinen talonpaikka, jossa kasvaa nykyään vesonutta, noin parimetristä pensaikkoa ja nuorta puustoa (mm. tuomea, vaahteraa, terttuseljaa, vadelmaa ja mustaherukkaa) (Kuva 2). Kuvion itäosassa on melko kookas vaahtera. Paikoin esiintyy rehevän kasvillisuuden vallitsevia aukkoja. Kuviolla kasvaa runsaasti rönsyleinikkiä (*Ranunculus repens*) ja koiranputkea (*Anthriscus sylvestris*), joiden ohella kasvistoon kuuluvat esim. valkovuokko, voikukka, nokkonen (*Urtica dioica*), nurmipuntarpää (*Alopecurus pratensis*), nurmitädyke, kyläkellukka, lupiini (*Lupinus polyphyllos*) ja lehtoakileija sekä Haapionkadun varrella ahopukinjuuri (*Pimpinella saxifraga*). Kuviolla on vanha kivijalka ja rakennusjätteenä tiiliä ja lautoja. Sinne on myös tuotu puutarhajätettä.

**Kuvio 3:** Rehevää niittykasvistoa kasvava melko avoin joutomaaniitty (Kannen kuva). Sinne tänne on kasvanut nuoria koivuja ja raitoja. Kenttäkerroksessa esiintyy runsaasti nurmipuntarpäätä ja koiranputkea, joiden ohella tavataan mm. lupiinia, niittynätkelmää (*Lathyrus pratensis*) ja voikukkaa. Kuviolla on jo täysin kasvittunut keinotekoinen kumpare. Kuvion kuivemmalla pohjoislaidalla kasvillisuus on matalampaa (Kuva 3). Siellä tavataan

esim. päivänkakkaraa (*Leucanthemum vulgare*), heinätähtimöä (*Stellaria graminea*), harakankelloa (*Campanula patula*) ja rohtotädykettä (*Veronica officinalis*). Myös kuvion kaakkoisosassa on vastaavantyyppisiä hieman kuivempia ja matalakasvuisempia alueita.



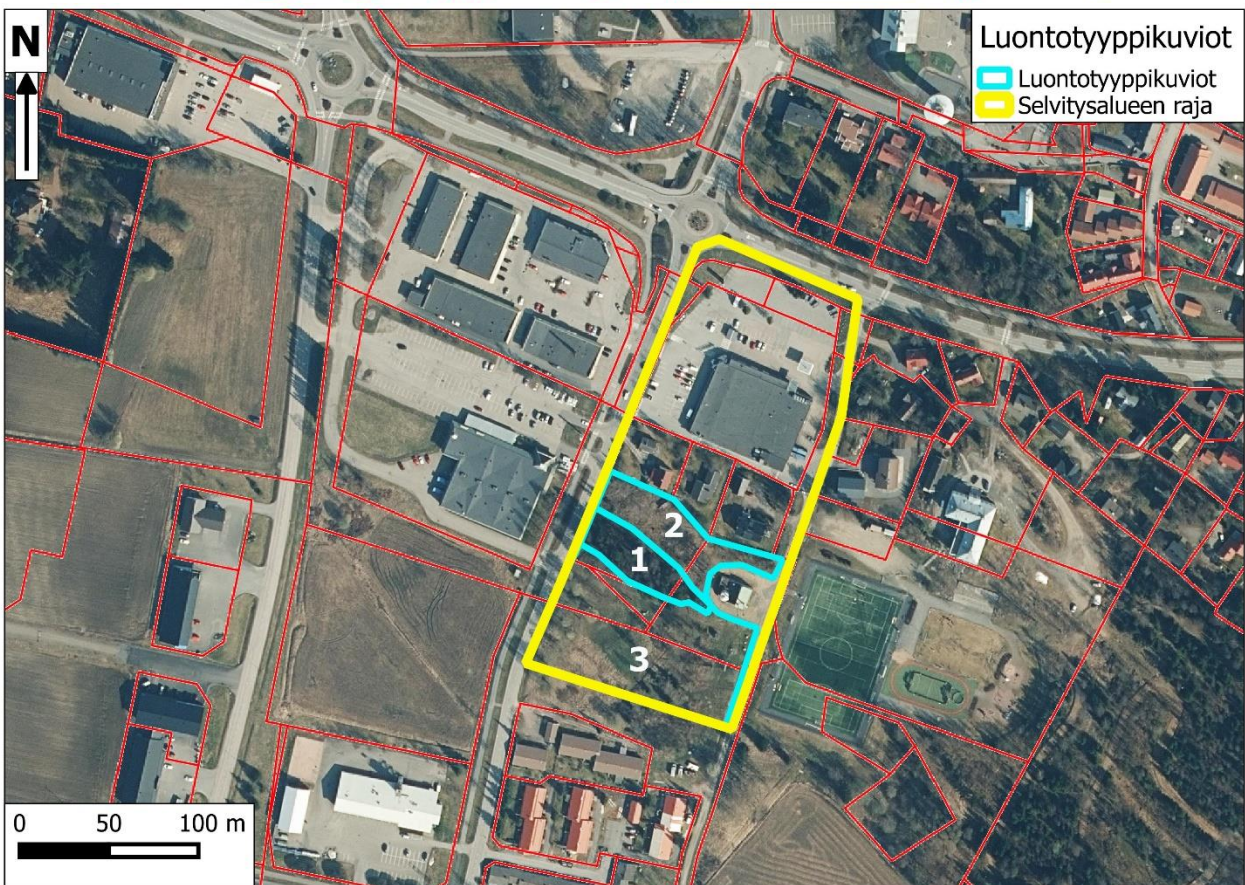
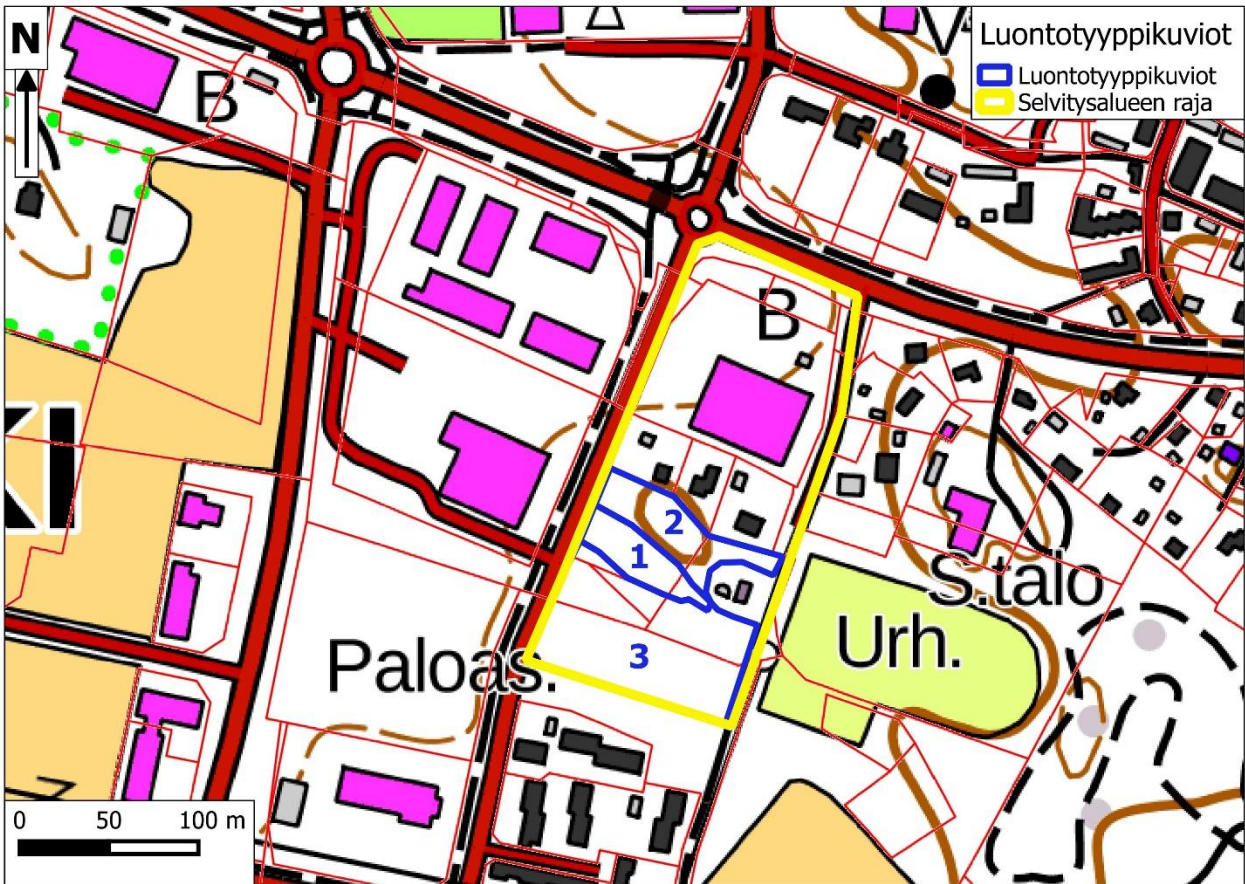
**Kuva 2.** Vesonutta pensaikkaa ja nuorta puustoa luontotyyppikuvion 2.



**Kuva 3.** Luontotyyppikuvion 3 hieman kuivempaa pohjoisreunaa.

Kuvion itäosan kosteammalla alueella kasvaa mm. mesiangervoa (*Filipendula ulmaria*), nokkosta ja kyläkellukkaa sekä muutama nuori harmaaleppä. Tämän kohdan aiemmin tiheämpää nuorta puustoa on harvennettu. Kostean kohdan pohjoispuolella kasvaa kurturuusupensas.





Kartat 2-3. Luontotyyppikuviot.

## 5. LAJISTO

Selvitysalueelta tai sen välittömästä lähiympäristöstä ei ole talletettu havaintoja Suomen ympäristökeskuksen ylläpitämään uhanalaisten lajien esiintymätietokantaan (Hertta, kesäkuu 2020). Tässä työssä ei havaittu uhanalaisia, silmälläpidettäviä, harvinaisia tai EU:n luontodirektiivin IV-liitteen lajeja, eikä niitä koskevia havaintoja ole talletettu Laji.fi -havaintotietokantaan.

Selvitysalueella ei ole liito-oravalle sopivia metsiköitä eikä viitasammakon kutupaikoiksi sopivia pienvesiä. Lepakoille sopivia päiväpiiloja ja talvehtimispaikkoja ei löydetty. Linnustossa havaittiin vain laulavat lehtokerttu ja peippo.

## 6. YHTEENVETO JA JOHTOPÄÄTÖKSET

Selvitysalueella ei ole maankäytössä huomioitavia arvokkaita luontotyyppikohteita. Sieltä ei ole ennestään tiedossa luonnonsuojelullisesti merkittävien lajien esiintymiä eikä niitä löydetty tässäkään selvityksessä. Luontoarvoihin perustuvia maankäyttösuosituksia ei ole siten tarpeen esittää.

## 7. KIRJALLISUUS JA LÄHTEET

- Hyvärinen, E., Juslén, A., Kemppainen, E., Uddström, A. & Liukko, U.-M. (toim.) 2019. Suomen lajien uhanalaisuus – Punainen kirja 2019. Ympäristöministeriö & Suomen ympäristökeskus. Helsinki. 704 s.
- Kontula, T. & Raunio, A. (toim.). Suomen luontotyyppien uhanalaisuus 2018. Luontotyyppien punainen kirja – Osa 1: tulokset ja arvioinnin perusteet. Suomen ympäristökeskus ja ympäristöministeriö, Helsinki. Suomen ympäristö 5/2018.
- Kontula, T. & Raunio, A. (toim.). Suomen luontotyyppien uhanalaisuus 2018. Luontotyyppien punainen kirja – Osa 2: luontotyyppien kuvaukset. Suomen ympäristökeskus ja ympäristöministeriö, Helsinki. Suomen ympäristö 5/2018. 925 s.
- Lehikoinen, A., Jukarainen, A., Mikkola-Roos, M., Below, A., Lehtiniemi, T., Pessa, J., Rajasärkkä, A., Rintala, J., Rusanen, P., Sirkiä, P., Tiainen, J. & Valkama, J. 2019. Linnut. – Julkaisussa: Hyvärinen, E., Juslén, A., Kemppainen, E., Uddström, A. &



Liukko, U.-M. (toim.) 2019. Suomen lajien uhanalaisuus – Punainen kirja 2019. Ympäristöministeriö & Suomen ympäristökeskus. Helsinki. S. 560-570.

Lindholm, T. & Tuominen, S. 1993. Metsien puuston luonnontilaisuuden arviointi. Metsähallituksen luonnonsuojelujulkaisuja A 3. 40 s.

Nieminen, M. 2017. Liito-orava (*Pteromys volans* Linnaeus, 1758). - Julkaisussa: Nieminen, M. & Ahola, A. (toim.). Euroopan unionin luontodirektiivin liitteen IV lajien (pl. lepakot) esittelyt, s. 48-55. Suomen ympäristö 1/2017.

Meriluoto, M. & Soininen, T. 1998. Metsäluonnon arvokkaat elinympäristöt. Metsälehti Kustannus & Tapio. 192 s.

Pääkkönen, P. & Alanen, A. 2000. Luonnonsuojelulain luontotyyppien inventointiohje. Suomen ympäristökeskuksen monisteita 188. Suomen ympäristökeskus. 128 s.

Syrjänen, K., Hakalisto, S., Mikkola, J., Musta, I., Nissinen, M., Savolainen, R., Seppälä, J., Seppälä, M., Siitonen, J. & Valkeapää, A. 2016. Monimuotoisuudelle arvokkaiden metsäympäristöjen tunnistaminen. METSO -ohjelman luonnontieteelliset valintaperusteet 2016-2025. Ympäristöministeriön raportteja 17/2016. 75 s.