



PARKANON KAUPUNKI

URHEILUKUJAN ASEMAKAAVAN MUUTOS

1. KAUPUNGINOSA (KESKUSTA),

Kortteli 1027

Osallistumis- ja arviointisuunnitelma



28.8.2020

Nosto Consulting Oy

Osallistumis- ja arviointisuunnitelma kuvaa asemakaavan tavoitteet sekä sen, miten laatis- ja suunnittelumenettely etenee. Osallistumis- ja arviointisuunnitelma sisältää myös perustiedot kaava-alueesta.

1. Suunnittelualue

Suunnittelualue sijaitsee Parkanossa 1. kaupunginosassa (Keskusta) Kirkkojärven ja Vaasantien (Valtatie 3, E12) itäpuolella. Vaasantie sijaitsee suunnittelualueesta noin 150 metriä länteen. Niinisalo-Parkano-Kihniö-junrata sijaitsee suunnittelualueesta noin 500 metriä pohjoiseen. Suunnittelualue rajautuu lännessä urheilutoimintoja palvelevien rakennusten korttelialueeseen sekä erillispientalojen korttelialueeseen, etelässä Koulukatuun ja idässä liike- ja erillispientalojen korttelialueeseen sekä erillispientalojen korttelialueeseen. Pohjoisessa suunnittelualue rajautuu asemakaavoittamattomaan alueeseen.

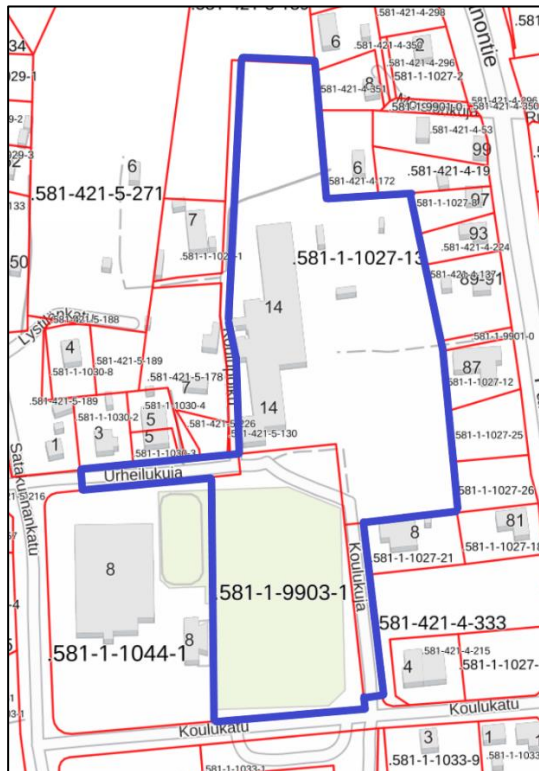
Suunnittelualue koskee kiinteistöjä 581-1-9903-1 ja 581-1-1027-13 sekä osaa kiinteistöä 581-1-9901-0. Suunnittelualueen kiinteistöt ovat Parkanon kaupungin omistuksessa. Suunnittelualueen pinta-ala on noin 4 ha.

Suunnittelualueen suurpiirteinen sijainti kartalla:



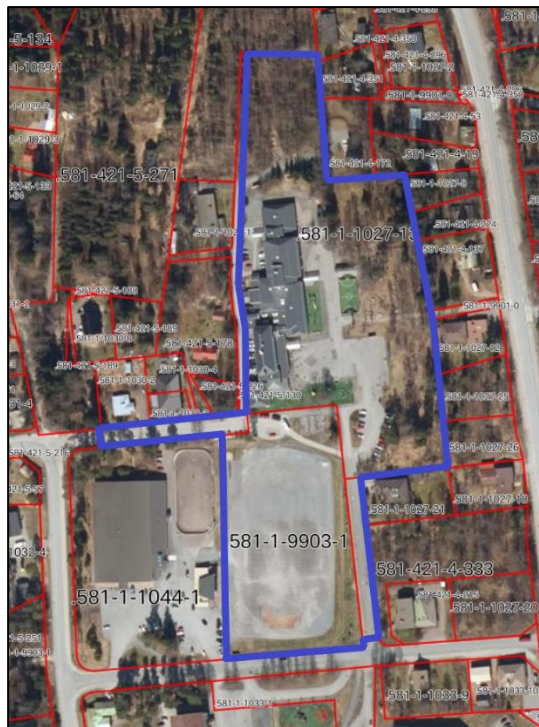
Lähde: Kiinteistötietopalvelu, karttaote. ©MML

Suunnittelualan ohjeellinen raja (sinisellä):



Lähde: Kiinteistöietopalvelu, karttaote. ©MML

Suunnittelualan ohjeellinen rajaus ilmakuvassa:



Lähde: Kiinteistöietopalvelu, karttaote. ©MML

2. Suunnittelun lähtökohdat ja tavoitteet

2.1 Lähtökohdat

Rakennettu ympäristö

Suunnittelualue on Parkanon kaupungin rakennettua keskusta-aluetta. Suunnittelualueella sijaitsee urheilukenttä sekä Parkanon Keskustan koulu ja suunnittelualueen välittömässä läheisyydessä sijaitsee Parkanon jäähalli. Suunnittelualueesta etelään sijaitsevat Parkanon kirkko, Parkanon lukio, Parkanon peruskoulu ja Parkanon seurakuntatalo. Suunnittelualueen lähiympäristössä sijaitsee pientaloasutusta.

Osa suunnittelualueesta on Pirkanmaan maakuntakaavassa 2040 osoitettu maakunnallisesti merkittäväksi kulttuuriympäristöksi (*Parkanon kirkon ympäristö ja vanha raitti*).

Osayleiskaavan yhteydessä Parkanon alueelta on laadittu Parkanon rakennetun ympäristön selvitys (FCG 2010). Selvityksessä suunnittelualueella sijaitseva Keskustan koulu, suunnittelualueen läheisyydessä sijaitsevat koulurakennukset (Parkanon lukio, peruskoulu) sekä urheilukentän katsomo muodostavat kulttuuriympäristön arvokohteen (*Jälleenrakennuskauden julkinen koulu- ja urheilurakentaminen*, arvotettu luokkaan I). Selvityksen mukaan luokan I kohteet ovat erityisen merkittäviä, joilla on suuri paikallinen arvo. Luokan I kohteet ovat kohteita tai laajempia arvoalueita, jotka muodostavat keskeisen tai vanhimman osan Parkanon historiallista maisemaa tai nykyistä maisemarakennetta.



Oikealla suunnittelualueeseen kuuluva urheilukenttä. Suunnittelualueeseen kuuluva Keskustan koulu jää kuvassa vasemmalle. Kuva Urheilukujalta kaakkoon. Urheilukuja päättyy ohjeellisen kevyen liikenteen väylään.



Oikealla suunnittelualueeseen kuuluvan Keskustan koulun eteläpääty ja kuvassa vasemmalla näkyy suunnittelualueen ulkopuolella sijaitseva Parkanon lukion rakennus. Edessä keskellä Parkanon jäähalli.

Luonnonympäristö

Suunnittelualue on pääosin rakennettua kaupunkiympäristöä. Jäähallin ympärillä sekä pientaloalueilla kasvaa harvakseltaan puita. Pysäköintipaikkojen lomassa kasvaa siellä täällä hoidettua nurmikkoa, muuten suunnittelualue on asfaltoitu lukuun ottamatta suunnittelualueen eteläosan hiekkakenttää.

Kaava-alueen maaperä on pääosin hiekkamoreenia. Alueen kallioperä koostuu graniitista (Lähde: <http://gtkdata.gtk.fi/maankamara/#>).



Valtakunnalliset alueidenkäyttötavoitteet

Valtioneuvosto päätti valtakunnallisten alueidenkäyttötavoitteiden uudistamisesta 14.12.2017, ja päätös tuli voimaan 1. huhtikuuta 2018. Päätöksellä valtioneuvosto korvasi valtioneuvoston vuonna 2000 tekemän ja 2008 tarkistaman päätöksen valtakunnallisista alueidenkäyttötavoitteista.

Kaavahanketta koskevat uusista valtakunnallisista alueidenkäyttötavoitteista ainakin seuraavat:

Toimivat yhdyskunnat ja kestävä liikkuminen

- Edistetään palvelujen, työpaikkojen ja vapaa-ajan alueiden hyvää saavutettavuutta eri väestöryhmien kannalta. Edistetään kävelyä, pyöräilyä ja joukkoliikennettä sekä viestintä-, liikku- mis- ja kuljetuspalveluiden kehittämistä.
- Merkittävät uudet asuin-, työpaikka- ja palvelutoimintojen alu- eet sijoitetaan siten, että ne ovat joukkoliikenteen, kävelyn ja pyöräilyn kannalta hyvin saavutettavissa.

Elinvoimainen luonto- ja kulttuuriympäristö sekä luonnonvarat

- Edistetään luonnon monimuotoisuuden kannalta arvokkaiden alueiden ja ekologisten yhteyksien säilymistä.
- Huolehditaan virkistyskäyttöön soveltuvien alueiden riittävyys- tä sekä viheralueverkoston jatkuvuudesta.
- Huolehditaan valtakunnallisesti arvokkaiden kulttuuriympäris- töjen ja luonnonperinnön arvojen turvaamisesta.

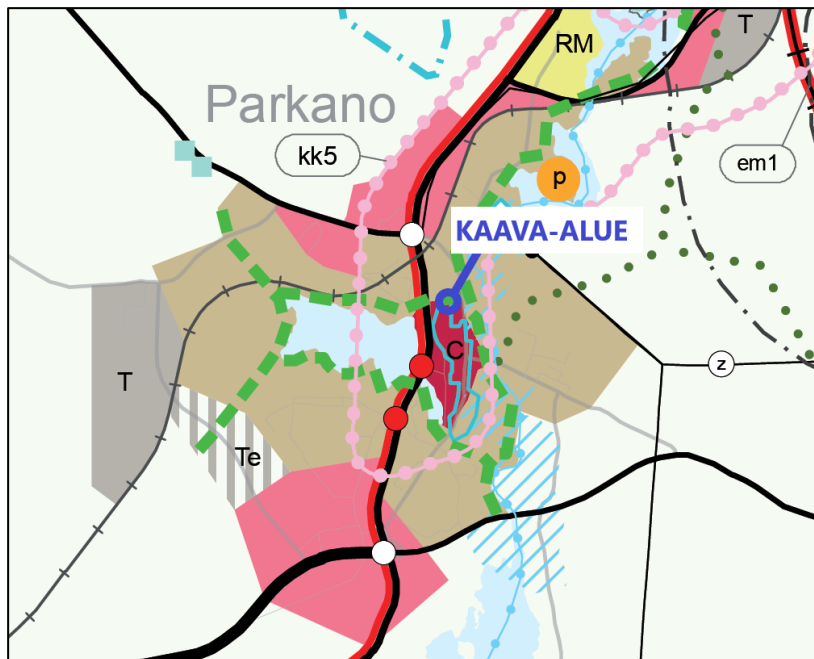
Maakuntakaava

Pirkanmaalla on voimassa Pirkanmaan maakuntakaava 2040, jonka Pirkan- maan maakuntavaltuusto on hyväksynyt 27.3.2017. Maakuntakaava tuli voimaan kuulutuksella 8.6.2017. Korkein hallinto-oikeus on käsitellyt hy- väksymispäätöstä koskeneet valitukset ja 24.4.2019 antamallaan päätök- sellään pitänyt Pirkanmaan maakuntakaavan 2040 voimassa sellaisenaan, kuin siitä päätettiin maakuntavaltuustossa.

Maakuntakaava on koko maakunnan yhteinen, yleispiirteinen maankäytön suunnitelma. Kaavassa ratkaistaan valtakunnallisesti, maakunnallisesti ja seudullisesti merkittävät alueiden käytön kysymykset. Maakuntakaavassa 2040 tehdään valinnat siitä, millaiseksi maakunnaksi Pirkanmaan halutaan kehittyvän tulevaisuudessa. Erityisinä tavoitteina on vahvistaa maakunnan kilpailukykyä ja kehittää vastuullista ja kestävästä yhdyskuntarakennetta.

Suunnittelualue on maakuntakaavassa 2040 osoitettu taajamien elinvoi- maisuuden kehittämisvyöhykkeeksi, taajamatoimintojen alueeksi sekä kes- kustatoimintojen alueeksi (C). Suunnittelualueelle on osoitettu myös viher- yhteys. Osa suunnittelualueesta kuuluu maakunnallisesti merkittävään ra- kennettuun kulttuuriympäristöön (Parkanon kirkon ympäristö ja vanha raitti).

Ote Pirkanmaan maakuntakaavasta 2040:



Lähde: Pirkanmaan maakuntakaava 2040.

Kaava-aluetta koskevat määräykset:



Taajamien elinvoimaisuuden kehittämisvyöhyke.

Merkinnällä osoitetaan Vilppulan aseman ja Mäntän keskustan muodostama yhtenäinen eheytynyt taajamarakenteen alue, jolla vahvistetaan kaupungin kulttuuri- ja matkailupalveluiden saavutettavuutta, Parkanon keskustan ja asemanseudun välinen vyöhyke, jota kehitetään merkittävänä logistiikan, varastoinnin sekä luonnonvaratalouden työpaikka- ja tutkimustoimintojen keskittymänä, sekä Sastamalan Pehulassa alue, jolla on edellytyksiä kehittyä energiantensiivisen yritystoiminnan ja biotalouden alueena.

Kehittämissuositus:

Mäntä-Vilppulassa alueen maankäytön suunnittelussa ja toteutuksessa tulee tukea alueen kulttuuri- ja matkailupalvelujen sijoittumis- ja toimintamahdollisuuksia. Alueen sujuvaan saavutettavuuteen eri liikkumismuodoilla tulee kiinnittää erityistä huomiota painottaen asemanseutuja.

Parkanossa alueen suunnittelussa ja toteutuksessa tulee kiinnittää erityistä huomiota Parkanon asemanseudun ja keskustan toiminnalliseen kytkeytymiseen sekä hyvään saavutettavuuteen. Alueen maankäytössä varaudutaan hyödyntämään rai-deliikenteen kuljetus- ja terminaalitoimintojen mahdollisuudet.

Sastamalan alueen maankäytön suunnittelussa ja toteutuksessa tulee edistää kehittämisperiaatemerkinän mukaisten ja muun alueelle soveltuvan yritystoiminnan sijoittumis- ja toimintaedellytysten kehittämistä. Alueen maankäytössä tulee varautua hyödyntämään rai-deliikenteen kuljetusmahdollisuudet lähialueen asuin-ympäristö huomioiden.

Taajamatoimintojen alue.

Merkinnällä osoitetaan asumisen, kaupan ja muiden palvelujen, työpaikkojen sekä muiden taajamatoimintojen rakentamisalueet. Merkintä sisältää niihin liittyvät pääväyliä pienemmät liikennealueet, yhdyskuntateknisen huollon alueet, paikallisesti merkittävät ympäristöhäiriöitä aiheuttamattomat teollisuusalueet sekä paikallisesti merkittävät virkistys- ja suojelun alueet ja ulkoilureitit.

Merkintään liittyy Tampereella ja Ylöjärvellä Myllypuron Natura-alueen läheisyydessä erityismääräys em13.

Suunnittelumääräys:

Aluetta tulee suunnitella asumisen, palvelujen ja työpaikkojen sekoittuneena alueena. Erityistä huomiota tulee kiinnittää yhdyskuntarakenteen eheyttämiseen. Yksityiskohtaisemmassa suunnittelussa on edistettävä julkisten ja kaupallisten palveluiden saavutettavuutta joukkoliikenteen, kävelyn ja pyöräilyn avulla.

Uusi rakentaminen ja muu maankäyttö on sovitettava ympäristöönsä tavalla, joka vahvistaa alueen omaleimaisuutta. Alueen suunnittelussa on kiinnitettävä erityistä huomiota kulttuuriympäristön, maiseman ja luontoarvojen säilymiseen. Alueen kytkeytyvyys seudullisille virkistysalueille ja ulkoilureiteille tulee ottaa huomioon.

Merkitykseltään seudullisten vähittäiskaupan suuryksiköiden koon alarajat ovat seuraavat:

- Paljon tilaa vaativan erikoistavaran kaupan osalta koon alaraja on Tampereen, Nokian, Pirkkalan, Ylöjärven, Lempäälän, Kangasalan ja Valkeakosken keskustaajamien alueella 15 000 k-m²; Akaan, Hämeenkyrön, Ikaalisten, Mänttä-Vilppulan, Oriveden, Parkanon, Sastamalan ja Virtain keskustaajamien alueella ja Mouhijärvi-Häijään alueella 7 000 k-m².
- Keskustahakuisen kaupan eli päivittäistavara- ja muun erikoistavaran kaupan osalta koon alaraja on Tampereen, Nokian, Pirkkalan, Ylöjärven, Lempäälän, Kangasalan ja Valkeakosken keskustaajamien alueella 10 000 k-m², kuitenkin siten, että pelkän päivittäistavara- ja muun erikoistavaran kaupan osalta koon alaraja on 5 000 k-m²; Akaan, Hämeenkyrön, Ikaalisten, Mänttä-Vilppulan, Oriveden, Parkanon, Sastamalan ja Virtain keskustaajamien alueella ja Mouhijärvi-Häijään alueella 5 000 k-m², kuitenkin siten, että pelkän päivittäistavara- ja muun erikoistavaran kaupan osalta koon alaraja on 3 000 k-m².
- Muilla taajamatoimintojen alueilla koon alaraja on kaikkien kaupan laatujen osalta 3 000 k-m².

Merkitykseltään seudullisella vähittäiskaupan suuryksiköllä tarkoitetaan myös useasta myymälästä koostuvaa vähittäiskaupan keskittymää, joka on vaikutuksiltaan verrattavissa merkitykseltään seudulliseen vähittäiskaupan suuryksikköön. Vähittäiskaupan suuryksiköiden mitoitus ja toteutus on suunniteltava siten, etteivät ne aiheuta merkittäviä haitallisia vaikutuksia kaupan palveluverkon tasapainoiselle kehittämiselle.

C**Keskustatoimintojen alue.**

Merkinnällä osoitetaan valtakunnan osakeskus, kaupunkitasoiset keskuskeskukset ja Tampereen ydinkaupunkiseudun alakeskukset. Merkintä sisältää niihin liittyvät keskustamaisen asumisen ja keskustahakuisten palvelu-, työpaikka- ja muiden toimintojen alueet liikennealueineen ja puistoineen.

Suunnittelumääräys:

Alueen suunnittelussa on otettava huomioon yhdyskuntarakenteen eheys, kaupunkikuvan omaleimaisuus, asuinympäristön laatu ja monipuolisuus, yhteydet seudullisille virkistysalueille, joukkoliikenteen, kävelyn ja pyöräilyn toimintaedellytykset sekä liityntäpysäköinnin ja joukkoliikenteen vaihtopaikkojen kehittäminen. Alueen suunnittelussa on turvattava kulttuuriympäristöjen arvojen säilyminen.

Keskustatoimintojen alueille voidaan sijoittaa merkitykseltään seudullisia vähittäiskaupan suuryksiköitä. Vähittäiskaupan suuryksiköt on suunniteltava keskustaympäristöön soveltuviksi. Ne on mitoitettava ja niiden toteutus on ajoitettava yksityiskohtaisemmassa suunnittelussa siten, etteivät ne aiheuta merkittäviä haitallisia vaikutuksia muille keskusta-alueille tai seudun palveluverkon tasapainoiselle kehittämiselle.

Rautaharkko-Lakalaivan keskustatoimintojen alueen toteutus tulee suunnitella ja vaiheistaa siten, ettei vaarallisten aineiden kuljetusten järjestelystä tavaraliikenteen järjestelyratapihalla aiheudu merkittävää vaaraa alueelle. Yksityiskohtaisemmassa suunnittelussa tulee myös arvioida ja ottaa huomioon mahdolliset vaikutukset valtakunnallisen liikennejärjestelmän toimintaedellytyksiin.

Tampereen ydinkeskustan ja Valkeakosken keskustan vähittäiskaupan suuryksiköiden kerrosalaa ei enimmäismitoiteta maakuntakaavalla. Muiden keskustatoimintojen alueiden vähittäiskaupan suuryksiköiden kerrosalan enimmäismitoitus on ohjeen taulukon mukainen:

KESKUSTATOIMINTOJEN ALUEET	SUURYKSIKÖJEN ENIMMÄISMITOITUS
Ikaalinen, Parkano, Ruovesi, Viiala, Kyröskoski	10 000
Hämeenkyrö Kirkonkylä, Pälkäne, Virrat	15 000
Orivesi, Toijala	20 000
Mänttä, Sääksjärvi	25 000
Tesoma	30 000
Vammala	35 000
Pirkkala	40 000
Rautaharppo-Lakalaiva	45 000
Lempäälä, Linnainmaa, Kangasala	55 000
Ylöjärvi	60 000
Hervanta	70 000
Nokia	75 000
Lielahdi	80 000



Maakunnallisesti merkittävä rakennettu kulttuuriympäristö.

Merkinnöillä osoitetaan maakunnallisesti merkittävät rakennetun kulttuuriympäristön alueet.

Kohdemerkinnällä osoitetaan sellaiset alueet, joiden osoittamiseen ei maakuntakaavan mittakaavan vuoksi ole tarkoituksenmukaista käyttää aluevarausmerkintää. RK-merkinnällä osoitetaan karttateknisistä syistä erillisillä kartoilla esitetyt arvokkaat rakennetut kulttuuriympäristöt.

Suunnittelumääräys:

Alueen yksityiskohtaisemmassa suunnittelussa, rakentamisessa ja käytössä tulee turvata ja edistää alueen kaupunkikuvan ja rakennusperinnön arvojen säilymistä ja edelleen kehittämistä. Uusi rakentaminen on sopeutettava alueen kulttuuriympäristön ominaispiirteisiin ja ajalliseen kerroksellisuuteen.



Viheryhteys.

Merkinnällä osoitetaan taajamiin liittyvät olemassa olevat tai tavoitteelliset viheryhteydet, joilla on erityistä merkitystä alueellisen virkistysverkon ja/tai ekologisten yhteyksien kannalta.

Suunnittelumääräys:

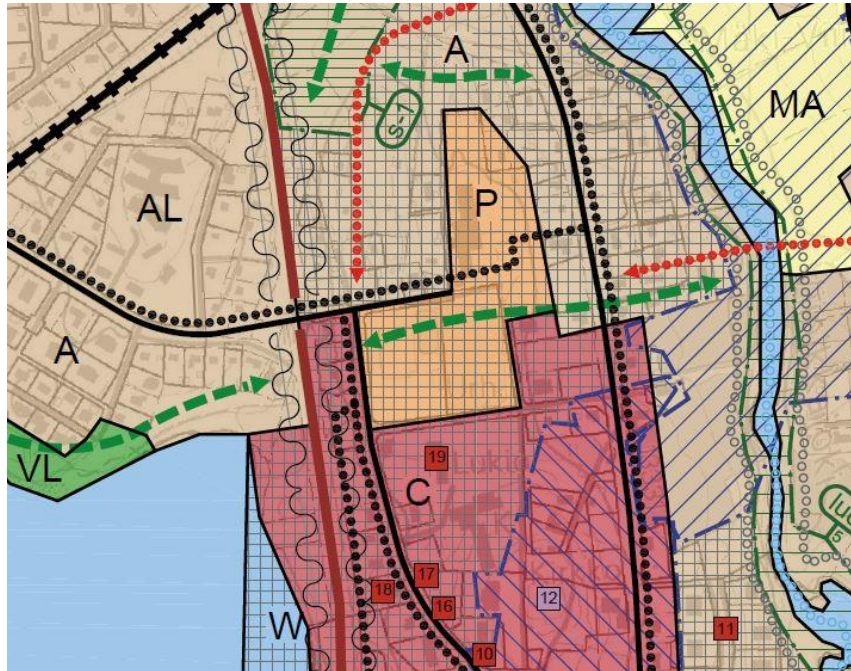
Yksityiskohtaisemmassa suunnittelussa tulee määrittää viheryhteyden tarkempi sijainti sekä varmistaa maastokäytävän riittävä leveys, jotta seudullisten viheralueiden ja ulkoilureittien muodostama verkosto voidaan toteuttaa riittävän yhtenäisenä kokonaisuutena.

Alueen suunnittelussa on kiinnitettävä huomiota ympäristön laatuun, alueen ominaisuuksiin ekologisen verkoston osana sekä merkitykseen luonnon monimuotoisuuden kannalta.

Yleiskaava

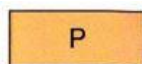
Suunnittelualueella on voimassa Parkanon kaupunginvaltuuston 17.12.2012 § 63 hyväksymä oikeusvaikutteinen keskusta-alueen osayleiskaava, jossa suunnittelualue on osoitettu palvelujen ja hallinnon alueeksi, jolla on kehitystarpeita (P). Alueelle on osoitettu myös viheryhteystarve, yhdystie sekä kevyen liikenteen reitti. Suunnittelualueella sijaitseva Parkanon entinen yhteiskoulu (nyk. Keskustan koulu) kuuluu osayleiskaavan yhteydessä laaditun rakennetun ympäristön inventoinnin mukaan osaksi osayleiskaavassa osoitettua kulttuuriympäristön arvokohdetta nro. 19: Parkanon koulukeskus. Yleiskaavamääräyksen mukaan kohde on kulttuurihistoriallisesti arvokas rakennetun ympäristön kohde, rakennus tai rakennusryhmä, jossa maankäytön lähtökohtana tulee olla kohteen kulttuurihistoriallisesti arvokkaiden piirteiden, kuten inventoinnissa todettujen arvokkaiden rakennusten ja ympäristön kulttuurihistoriallisesti arvokkaiden piirteiden säilyminen.

Ote suunnittelualueella voimassa olevasta osayleiskaavasta:



Lähde: Parkanon keskusta-alueen osayleiskaavakartta.

Kaava-aluetta koskevat osayleiskaavassa seuraavat määräykset:



PALVELUJEN JA HALLINNON ALUE.
Alueella on voimassa asemakaava

Alueen korjaus- ja täydennysrakentaminen tulee sopeuttaa alueen mittakaavaan, maisemaan ja kulttuuriympäristöarvoihin.

KULTTUURIYMPÄRISTÖN ARVOKOHDE
Erityisen merkittävät kohteet, suuri paikallinen arvo.



Kulttuurihistoriallisesti arvokas rakennetun ympäristön kohde, rakennus tai rakennusryhmä. Määntäytön lähtökohdanna tulee olla kohteen kulttuurihistoriallisesti arvokkaiden piirteiden, kuten inventoinnissa todettujen arvokkaiden rakennusten ja ympäristön kulttuurihistoriallisesti arvokkaiden piirteiden säilyminen.



VIHERYHTEYSTARVE.
Merkinnällä on osoitettu maakuntakaavan ja luontoselvityksen mukaiset viheryhteystarpeet ja ekologiset käytävät. Merkintä ei osoita yhteyden tarkkaa sijaintia tai tyyppiä.



YHDYSTIE/KOKOOJAKATU.



KEVYEN LIIKENTEEN REITTI.

Yleismääräysten mukaan:

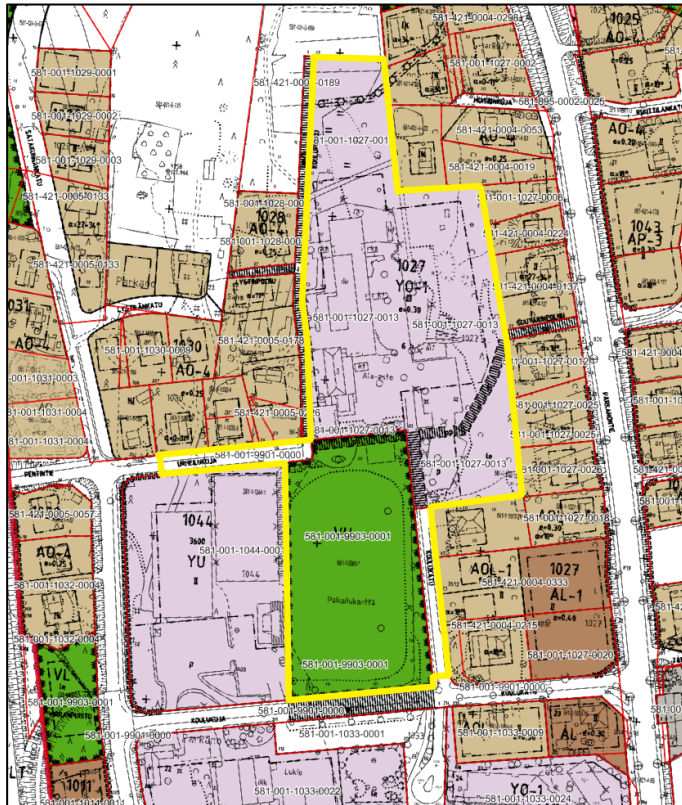
Valtatien melualueelle rakennettaessa tulee rakenteiden ja ulko-oleskelu-alueiden asianmukainen melunsuojaus ottaa huomioon.

Mahdolliset rautatien kanssa risteävät ulkoilureitit ja kevyen liikenteen yhteydet tulee jatkosuunnittelussa osoittaa eritasovarauksina.

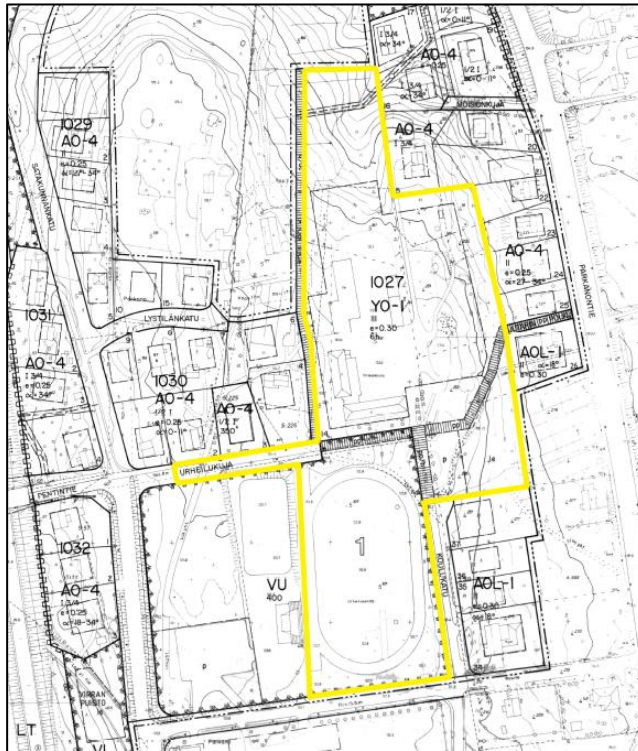
Asemakaava

Suunnittelualueella on voimassa Parkanon kaupunginvaltuuston 31.8.1983 § 108 hyväksymä ja Turun ja Porin lääninhallituksen 10.11.1983 vahvistama Keskustan asemakaava (kaavanro. A 27) sekä Parkanon kaupunginhallituksen 4.10.1993 § 380 hyväksymä Keskustan asemakaavan muutos (kaavanro. AM 46). Suunnittelualue on voimassa olevissa asemakaavoissa osoitettu urheilu- ja virkistyspalvelualueeksi (VU), opetustoimintaa palvelevien rakennusten korttelialueeksi (YO) sekä katualueeksi. Suunnittelualueelle on asemaakaavoissa osoitettu myös ohjeellinen jalankululle ja polkupyöräilylle varattu alueen osa, leikki- ja oleskelualueeksi osoitettu alueen osa sekä pysäköimispaikka.

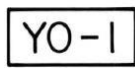
Ote ajantasa-asemakaavasta:



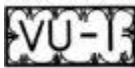
Ote suunnittelualueella voimassa olevasta asemakaavasta (A 27):



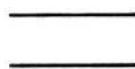
Voimassa olevat määräykset:



Opetustoimintaa palvelevien rakennusten korttelialue. Autopaikkoja on järjestettävä vähintään yksi kolmea toimitilaa, neljää yli 18-vuotiasta oppilasta ja kutakin asuntoa kohti.



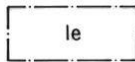
Urheilu- ja virkistyspalvelualue. Alueelle saadaan rakentaa sen varsinaista käyttöä palvelevia rakennuksia enintään luvun osoittama määrä kerrosalaa.



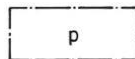
Katu.



Ohjeellinen jalankululle ja polkupyöräilylle varattu alueen osa.

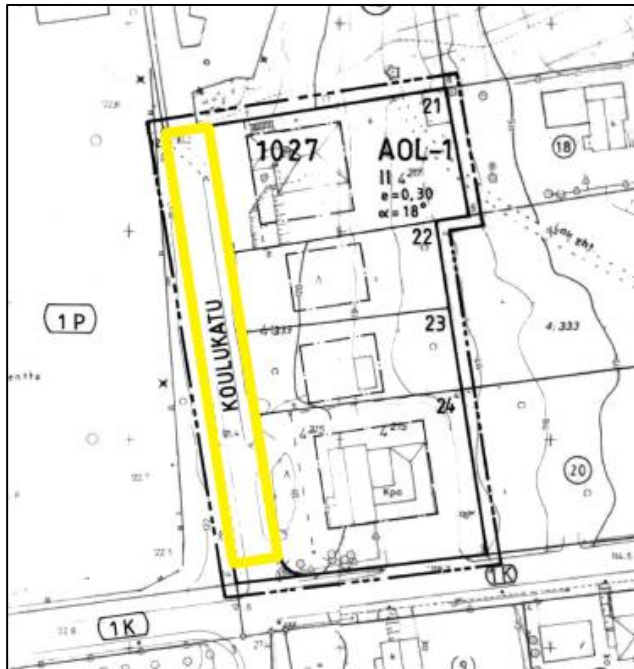


Leikki- ja oleskelualueeksi varattu alueen osa.



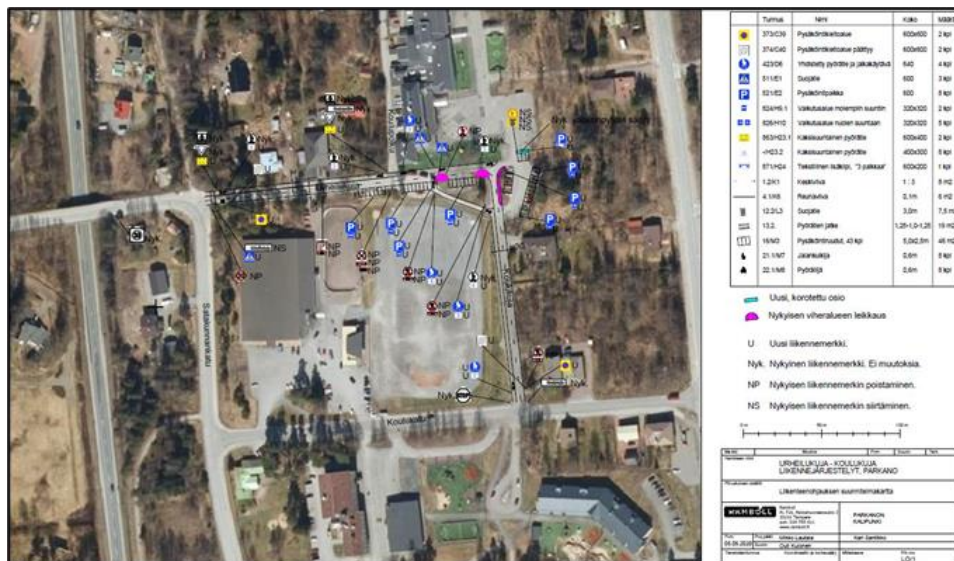
Pysäköimispaikka.

Ote suunnittelualueella voimassa olevasta asemakaavan muutoksesta (AM 46):



Liikenteenohjaussuunnitelma

Parkanon kaupungin tekninen lautakunta on hyväksynyt 20.5.2020 § 6 Urheilukujan ja Koulukujan aluetta koskevan liikenteenohjaussuunnitelman (Ramboll 2020). Suunnitelmassa on järjestelty ja päivitetty Koulukujan ja Urheilukujan ajojärjestelyt, pysäköintialueet sekä kevyen liikenteen yhteydet.



Lähde: Liikenteenohjauksen suunnitelmakartta "Urheilukuja - Koulukuja", Ramboll 2020

Rakennusjärjestys

Parkanon kaupungin rakennusjärjestys on tullut voimaan 1.6.2014.

Kaavan pohjakartta

Kaavan pohjakartta on Parkanon kaupungin ylläpitämä asemakaavan pohjakartta (1:2000). Asemakaavan pohjakartta täyttää maankäyttö- ja rakennuslaissa asemakaavan pohjakartalle asetetut vaatimukset.

2.2 Tavoite

Asemakaavamuutoksen tavoitteena on järjestellä Urheilukujan ja Koulukujan välinen ajoyhteys Parkanon kaupungin liikenteenohjaussuunnitelman mukaisella tavalla. Urheilukujan ja Koulukujan katualueet on tarkoitus yhdistää niin, että katualueelle on mahdollista sijoittaa liikenteenohjaussuunnitelman mukaiset pysäköintialueet. Koulukujan ja Urheilukujan välille on tarkoitus osoittaa kevyen liikenteen yhteys urheilu- ja virkistyspalvelualueen koillisosassa.

2.3 Kaavan vaikuttavuus

Laadittavalla asemakaavalla ei arvioida olevan sellaisia vaikutuksia, että ne koskisivat valtakunnallisia tai merkittäviä maakunnallisia asioita tai että ne olisivat valtion viranomaisen toteuttamisvelvollisuuden kannalta tärkeitä.

2.4 Laadittavat selvitykset

Suunnittelualueelle laaditaan:

- nykytilanneselvitys

Suunnittelualueelta on Keskustan osayleiskaavatyön yhteydessä luontoselvitys (FCG 2010), rakennetun ympäristön selvitys (FCG 2010) sekä arkeologinen selvitys (FCG 2012). Maakuntakaava 2040:n yhteydessä on laadittu Pirkanmaan maakunnallisesti arvokkaat rakennetut kulttuuriympäristöt (2016). Selvitykset on otettu huomioon suunnittelun taustamateriaalina.

2.5 Arvioitavat vaikutukset

Kaavaa arvioidaan seuraavien ominaisuuksien osalta:

- Ympäristölliset vaikutukset
- Sosiaaliset vaikutukset
- Taloudelliset vaikutukset
- Yritysvaikutukset
- Liikenteelliset vaikutukset
- Mahdolliset muut vaikutukset

Suunnittelualueen lisäksi kaavan vaikutusalueeseen kuuluvat välittömässä läheisyydessä olevat muut kiinteistöt.

Vaikutuksista keskustellaan tarvittaessa viranomaisneuvottelujen yhteydessä. Lopullinen arviointi esitetään kaavaehdotuksen selostusosassa.

3. Osalliset

Kaavahankkeen osallisia ovat ainakin:

- kaava-alueen ja sen lähivaikutusalueen maanomistajat ja -haltijat, asukkaat, yritykset, työntekijät ja muut toimijat
- yhdistykset, jotka toimivat alueella ja joiden toimialaan suunnittelu liittyy
- elinkeinonharjoittajat, joiden oloihin asemakaava saattaa huomattavasti vaikuttaa ja jotka erikseen ilmoittautuvat osallisiksi
- Parkanon kaupungin organisaatiotahot, kuten
 - eri alojen asiantuntijaviranomaiset
 - kaupunginvaltuusto
 - kaupunginhallitus
 - lautakunnat
- muut viranomaiset ja yhteistyötahot:
 - Pirkanmaan liitto
 - Pirkanmaan ELY-keskus
 - Pirkanmaan maakuntamuseo
 - Pirkanmaan pelastuslaitos
 - Pirkanmaan Jätehuolto Oy
 - Parkanon Vesi Oy
 - Leppäkosken Sähkö Oy

4. Kaavatyön vaiheet ja vuorovaikutuksen järjestäminen

Valmistelu- eli luonnosvaihe

Syyskuu 2020:

Asemakaavan laadinnan vireille tulo sekä *osallistumis- ja arviointisuunnitelma tiedoksi ja nähtäville yhdessä kaavan valmisteluaineiston kanssa* kaupunginvirastossa sekä internet-sivuilla. Kaupunki ilmoittaa kaava-aineiston nähtävillä olosta kirjeitse kaikille osallisille ja kaupungin virallisissa ilmoituslehdissä, ilmoitustaululla sekä internet-sivuilla. Aineisto pidetään nähtävillä 30 päivää, jonka aikana osalliset saavat lausua kaavaluonnoksesta mielipiteensä, jotka otetaan mahdollisuuksien mukaan huomioon. Kaavaluonnoksesta kaupunki pyytää lausunnot viranomaisilta ja yhteistyötahoilta.

Ehdotusvaihe

Joulukuu 2020: *Kaavaehdotus nähtäville.* Kaupunki asettaa kaavaehdotuksen virallisesti nähtäville 30 päiväksi ja ilmoittaa siitä osallisille sekä kuuluttaa kaupungin virallisissa ilmoituslehdissä, ilmoitustaululla sekä internet-sivuilla, jolloin osalliset voivat tehdä vielä muistutuksen kaavaehdotuksesta. Kaavaehdotuksesta kaupunki pyytää tarvittaessa lausunnot viranomaisilta ja yhteistyötahoilta.

Hyväksymisvaihe

Maaliskuu 2021: Kaupunginvaltuuston *hyväksymispäätös.* Hyväksymistä koskevasta päätöksestä on mahdollista *valittaa* Hämeenlinnan hallinto-oikeuteen.

5. Yhteystiedot

Kaavan laatimisesta hyväksymiskäsittelyvaiheeseen asti vastaa Nosto Consulting Oy (y-tunnus 2343223-6).

Kaavan laatija:

dipl.ins. Pasi Lappalainen
puh. 0400 858 101, pasi.lappalainen@nostoconsulting.fi

Nosto Consulting Oy
Brahenskatu 7, 20100 TURKU

Parkanon kaupunki:

Tekninen johtaja Jarmo Kyösti
puh. puh. 044 786 5601, jarmo.kyosti@parkano.fi

6. Palaute osallistumis- ja arviointisuunnitelmasta

Osallistumis- ja arviointisuunnitelmaa koskevat parannusehdotukset voi osoittaa yllä nimetyille henkilöille kaavoitustyön aikana.

Nosto Consulting Oy