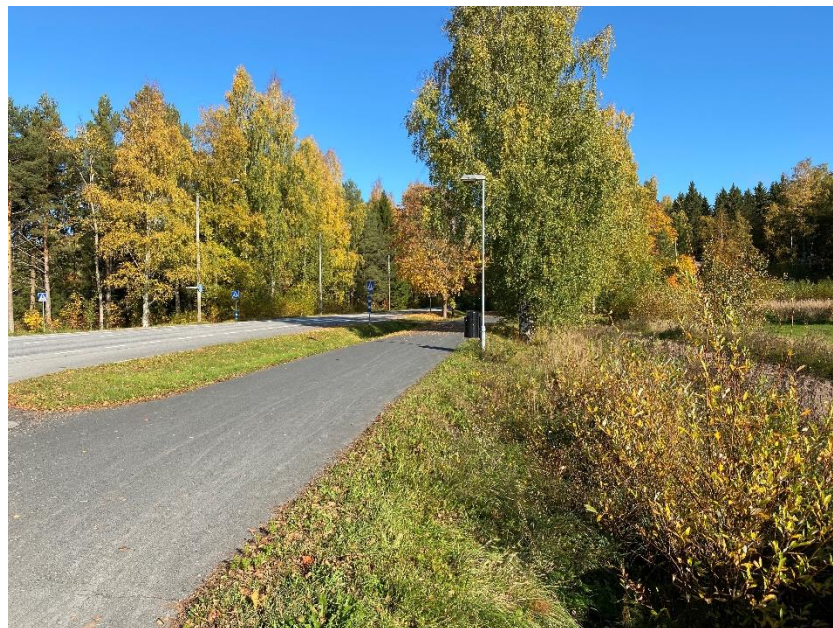


## **IKAALINEN**

# **IKAALISTEN SISÄÄNTULOTIEN ASEMAKAAVAN MUUTOS 2**

## **KAAVASELOSTUS**

Versio 1.1



**8.1.2021 (10.5.2021)**

**Nosto Consulting Oy**

## Sisällysluettelo

<b>1. Perus- ja tunnistetiedot .....</b>	<b>4</b>
1.1. Tunnistetiedot .....	4
1.2. Kaava-alueen sijainti .....	4
1.3. Kaavan tarkoitus .....	5
<b>2. Lähtökohdat.....</b>	<b>7</b>
2.1. Selvitys suunnittelualueen oloista .....	7
Alueen yleiskuvaus .....	7
Luonnonympäristö ja maisema .....	7
Rakennettu ympäristö .....	7
Muinaismuistot.....	9
Maanomistus .....	9
2.2. Suunnittelutilanne.....	9
Valtakunnalliset alueidenkäyttötavoitteet.....	9
Maakuntakaava .....	10
Yleiskaava .....	11
Asemakaava .....	13
Rakennusjärjestys .....	13
Kaavan pohjakartta.....	14
<b>3. Suunnittelun vaiheet.....</b>	<b>15</b>
3.1. Asemakaavan suunnittelun tarve, suunnittelun käynnistäminen .....	15
3.2. Osallistuminen ja yhteistyö .....	15
Viranomaisyhteistyö.....	15
Osalliset ja vireille tulo .....	15
Kaavaehdotus .....	16
Kaavan hyväksyminen.....	16
<b>4. Asemakaavan kuvaus .....</b>	<b>17</b>
4.1. Kaavan rakenne .....	17
Mitoitus.....	17
Palvelut.....	17
4.2. Aluevaraukset .....	17
Liikennealueet.....	17

4.3.	Asemakaavan vaikutukset.....	17
	Yleiskaavallinen tarkastelu .....	17
	Vaikutukset rakennettuun ympäristöön .....	18
	Vaikutukset luontoon ja luonnonympäristöön .....	19
	Vaikutukset terveellisyyteen ja turvallisuuteen .....	19
	Vaikutukset yritystoimintaan .....	19
<b>5.</b>	<b>Asemakaavan toteutus.....</b>	<b>20</b>
5.1.	Toteutusta ohjaavat ja havainnollistavat suunnitelmat .....	20
5.2.	Toteuttaminen ja ajoitus .....	20
5.3.	Toteutuksen seuranta.....	20

- LIITTEET
- 1) Asemakaavan seurantalomake
  - 2) Kaavakartta, kaavamerkinnot ja -määräykset
  - 3) Lausunnot kaavaehdotuksesta
  - 4) Vastine lausuntoihin kaavaehdotuksesta

#### VERSIOHISTORIA

1.0	Kaavaehdotus	8.1.2021	Käsitelty Ikaalisten kaupunginhallituksessa 8.2.2021 § 24
1.1	Kaava hyväksymiskäsittelyyn	(10.5.2021)	Hyväksytty Ikaalisten kaupunginhallituksessa __.__.2021 § nn

# 1. Perus- ja tunnistetiedot

---

## 1.1. Tunnistetiedot

### **IKAALINEN**

### **IKAALISTEN SISÄÄNTULOTIEN ASEMAKAAVAN MUUTOS 2**

#### **Asemakaavan muutos koskee:**

Ikaalisten kaupungin Rahkolan (3) ja Läykkälänlahden (8) kaupunginosien liikennealueita, kaupunginosien välistä rajaa Kurinrannan (2) ja Rahkolan (3), Hakalan (5) ja Rahkolan (3), Hakumäen (6) ja Rahkolan (3), Läykkälän (7) ja Rahkolan (3) sekä Läykkälänlahden (8) ja Rahkolan (3) kaupunginosien välillä.

#### **Asemakaavan muutoksella muodostuu:**

Ikaalisten kaupungin Rahkolan (3) ja Läykkälänlahden (8) kaupunginosien katualuetta.

#### **Suunnitteluorganisaatio**

Asemakaavan laadinnasta on vastannut Pasi Lappalainen Nosto Consulting Oy:stä.

#### **Käsittelyvaiheet**

Kaavatyön vireille tulosta on kuulutettu ja

kaavaehdotus on ollut nähtävillä

19.2.2021 – 5.3.2021

Kaupunginhallitus on hyväksynyt kaavan

\_\_.\_\_.2021

## 1.2. Kaava-alueen sijainti

Suunnittelualue koskee maantien 2595 (sisääntulotie) aluetta välillä Kolmostie (valtatie 3) – Vanha Tampereentie ja sijaitsee Ikaalisten Rahkolan (3) ja Läykkälänlahden (8) kaupunginosissa. Kaavamuuotos koskee edellä mainitun maantien 2595 suunnittelualueen kohdalla voimassa olevien asemakaavojen mukaisia liikennealueita. Suunnittelualue rajautuu pohjoisessa Silkintiehen ja etelässä Kolmostiehen. Lännessä ja idässä suunnittelualue rajautuu kortteli-, virkistys-, ja katualueisiin.

## Suunnittelualueen ohjeellinen sijainti:

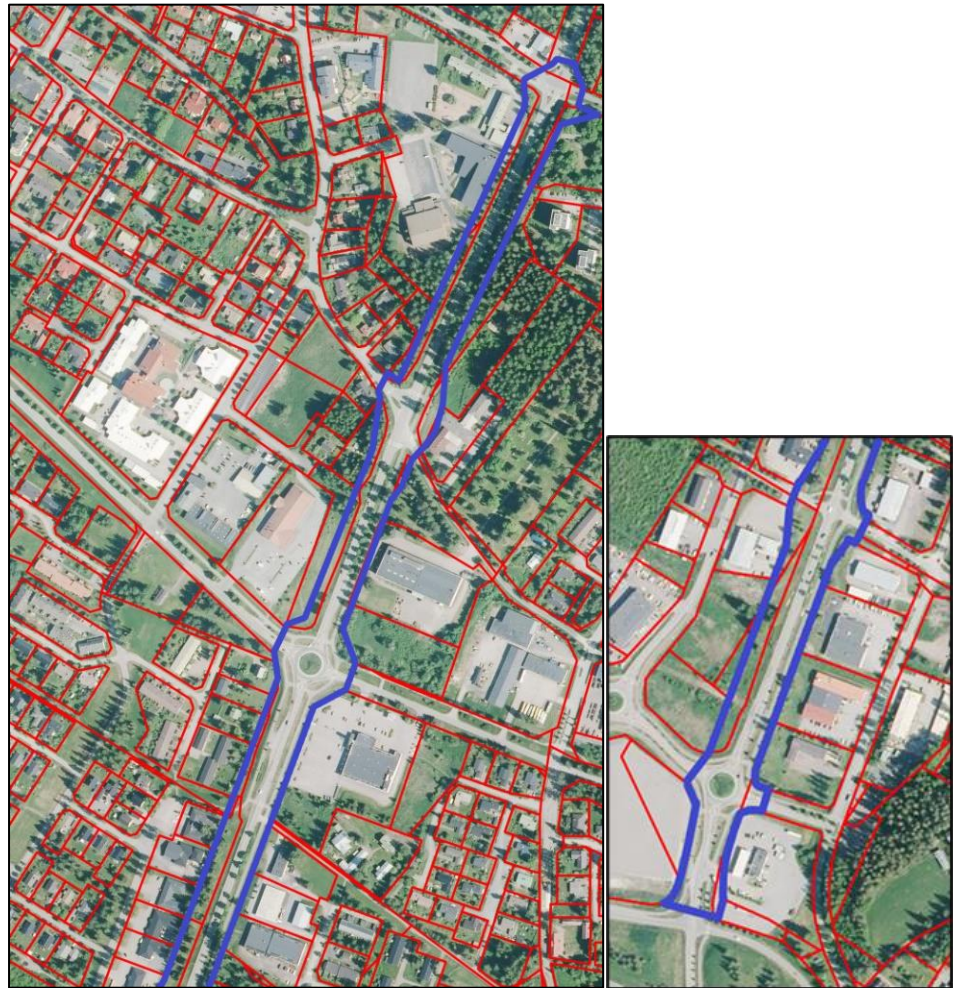


### 1.3. Kaavan tarkoitus

Asemakaavamuutoksen tavoitteena on osoittaa maantie 2595 (sisääntulotie) katualueeksi välillä valtatie 3 eritasoliittymän pohjoinen ramppiliittymä – Vanha Tampereentie voimassa olevien asemakaavojen liikennealueerajausten mukaisesti. Asemakaavamuutos toteuttaa suunnittelualueelle laadittua Ikaalisten sisääntulotien (Mt 2595) ja Vanhan Tampereentien (Mt 13139) parantamiseen liittyvää tiesuunnitelmaa, jossa tavoitteena on rakentaa kiertoliittymä Vanhan Tampereentien ja sisääntulotien risteykseen sekä uudelleen suunnitella sisääntulotien, Rinteenmutkatien ja Pilvilinnan kadun liittymäjärjestelyjä. Tiesuunnitelman yleisenä tavoitteena on parantaa varsinkin kevyen liikenteen liikenneturvallisuutta ja liittymien toimivuutta.

Asemakaavan muutos on tarkoitus laatia siten, että se voidaan käsitellä vaikutuksiltaan vähäisenä (MRL 52 §).

Suunnittelualueen ohjeellinen rajaus sinisellä:



## 2. Lähtökohdat

---

### 2.1. Selvitys suunnittelualueen oloista

#### Alueen yleiskuvaus

Suunnittelualue on taajaman rakennettua liikennealuetta. Suunnittelualueen pinta-ala on noin 7,9 hehtaaria.

#### Luonnonympäristö ja maisema

Suunnittelualue on taajaman rakennettua liikennealuetta, jota reunustaa paikka paikoin istutetut puurivit. Alueeseen ei kohdistu erityisiä maisema-arvoja. Suunnittelualueen lähiympäristössä sijaitsee puustoisia lähivirkistysalueita.



Sisääntulotien ja Pilvilinnankadun risteysaluetta.

#### Rakennettu ympäristö

Suunnittelualue on taajaman rakennettua liikennealuetta. Suunnittelualueen lähiympäristössä sijaitsee asuin-, teollisuus-, liike- sekä opetustoimintaa palvelevia rakennuksia.

Suunnittelualan ulkopuolella lähiympäristössä sijaitsevia rakennuksia:



Liike- ja toimistorakennus suunnittelualan länsipuolella Keskisenkadulla.



Asuinkerrostalo Vanhan Tampereentien pohjoispuolella.

Suunnittelualueelta ei ole tiedossa erityisiä kulttuuriympäristöarvoja. Alueelta ei ole myöskään tiedossa arkeologisia kohteita eikä alueeseen liity selvitystarpeita.

Suunnittelualan ulkopuolella, Vanhan Tampereentien ja Silkin-tien risteuksen kaakkoispuolella, sijaitsee osayleiskaavassa sr-1-merkinnällä osoitettu rakennussuojelullisesti arvokas rakennus tai rakennettu alue (Hakumäen tila).

### **Tekninen huolto**

Alueella on vesihuolto- ja sähköverkosto.



## Liikenne

Suunnittelualue on voimassa olevissa asemakaavoissa osoitettu yleisen tien alueeksi (LT). Suunnittelualueelta liitytään mm. Vanhalle Tampereentielle, Rinteenmutkatielle, Pilvilinnankadulle, Pirkantielle, Teollisuustalontielle, Läkinkadulle, Läkälänlahdentielle, Karhoistentielle sekä valtatielle 3.

Suunnittelualueelle on laadittu Ikaalisten sisääntulotien (Mt 2595) ja Vanhan Tampereentien (Mt13139) parantamiseen liittyvä tie-suunnitelma. Teiden liittymään on tarkoitus rakentaa kiertoliittymä.

## Ympäristöhäiriöt

Suunnittelualueella tai sen läheisyydessä ei ole tiedossa suojelutai häiriöalueita tai -kohteita.

### Muinaismuistot

Kaava-alueelta ei ole tiedossa muinaismuistoja.

### Maanomistus

Alueen kiinteistöt ovat pääosin valtion ja Ikaalisten kaupungin omistuksessa sekä vähäisesti yksityisessä omistuksessa.

## 2.2. Suunnittelutilanne

### Valtakunnalliset alueidenkäyttötavoitteet

Valtioneuvosto päätti valtakunnallisten alueidenkäyttötavoitteiden uudistamisesta 14.12.2017, ja päätös tuli voimaan 1. huhtikuuta 2018. Päätöksellä valtioneuvosto korvasi valtioneuvoston vuonna 2000 tekemän ja 2008 tarkistaman päätöksen valtakunnallisista alueidenkäyttötavoitteista. Suunnittelualueutta koskee alueidenkäyttötavoitteista ainakin:

#### Toimivat yhdyskunnat ja kestävä liikkuminen

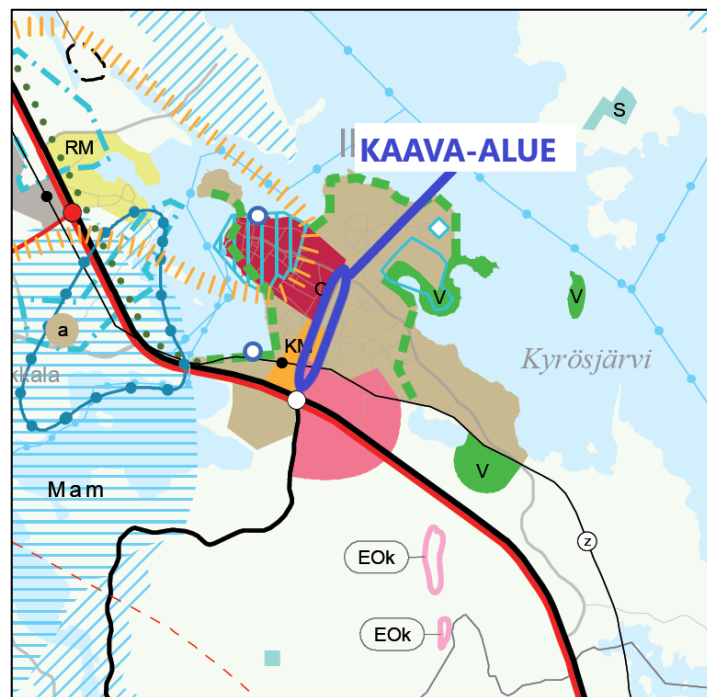
- Edistetään koko maan monikeskuksista, verkottuvaa ja hyvin yhteyksiin perustuvaa aluerakennetta ja tuetaan eri alueiden elinvoimaa ja vahvuuksien hyödyntämistä.
- Edistetään palvelujen ja vapaa-ajan alueiden hyvää saavutettavuutta eri väestöryhmien kannalta. Edistetään kävelyä, pyöräilyä ja joukkoliikennettä.

### Maakuntakaava

Suunnittelualueella on voimassa Pirkanmaan maakuntakaava 2040, jonka Pirkanmaan maakuntavaltuusto on hyväksynyt 27.3.2017. Maakuntakaava tuli voimaan kuulutuksella 8.6.2017. Korkein hallinto-oikeus on käsitellyt hyväksymispäätöstä koskevat valitukset ja 24.4.2019 antamallaan päätöksellään pitänyt Pirkanmaan maakuntakaavan 2040 voimassa sellaisenaan, kuin siitä päätettiin maakuntavaltuustossa.

Suunnittelualue on osoitettu maakuntakaavassa taajamatoimintojen alueeksi, keskustatoimintojen alueeksi (C), kaupallisten palvelujen alueeksi (KM), jolle saa sijoittaa vähittäiskaupan suuryksikön sekä työpaikka-alueeksi (TP).

Suunnittelualueen suurpiirteinen sijainti Pirkanmaan maakuntakaavassa 2040:



Lähde: Pirkanmaan maakuntakaava 2040.

**Taajamatoimintojen alue.**

Merkinnällä osoitetaan asumisen, kaupan ja muiden palvelujen, työpaikkojen sekä muiden taajamatoimintojen rakentamisalueet. Merkintä sisältää niihin liittyvät pääväyliä pienemmät liikennealueet, yhdyskuntateknisen huollon alueet, paikallisesti merkittävät ympäristöhäiriöitä aiheuttamattomat teollisuusalueet sekä paikallisesti merkittävät virkistys- ja suojelun alueet ja ulkoilureitit.

Merkintään liittyy Tampereella ja Ylöjärvellä Myllypuron Natura-alueen läheisyydessä erityismääräys em13.

*Suunnittelumääräys:*

Aluetta tulee suunnitella asumisen, palvelujen ja työpaikkojen sekoittuneena alueena. Erityistä huomiota tulee kiinnittää yhdyskuntarakenteen eheyttämiseen. Yksityiskohtaisemmassa suunnittelussa on edistettävä julkisten ja kaupallisten palveluiden saavutettavuutta joukkoliikenteen, kävelyn ja pyöräilyn avulla.

Uusi rakentaminen ja muu maankäyttö on sovitettava ympäristöönsä tavalla, joka vahvistaa alueen omaleimaisuutta. Alueen suunnittelussa on kiinnitettävä erityistä huomiota kulttuuriympäristön, maiseman ja luontoarvojen säilymiseen. Alueen kytkeytyvyys seudullisille virkistysalueille ja ulkoilureiteille tulee ottaa huomioon.

**C****Keskustatoimintojen alue.**

Merkinnällä osoitetaan valtakunnan osakeskus, kaupunkitasoiset keskuksat ja Tampereen ydinkaupunkiseudun alakeskuksat. Merkintä sisältää niihin liittyvät keskustamaisen asumisen ja keskustahakuisten palvelu-, työpaikka- ja muiden toimintojen alueet liikennealueineen ja puistoinen.

*Suunnittelumääräys:*

Alueen suunnittelussa on otettava huomioon yhdyskuntarakenteen eheys, kaupunkikuvan omaleimaisuus, asuinympäristön laatu ja monipuolisuus, yhteydet seudullisille virkistysalueille, joukkoliikenteen, kävelyn ja pyöräilyn toimintaedellytykset sekä liityntäpysäköinnin ja joukkoliikenteen vaihtopaikkojen kehittäminen. Alueen suunnittelussa on turvattava kulttuuriympäristöjen arvojen säilyminen.

Keskustatoimintojen alueille voidaan sijoittaa merkitykseltään seudullisia vähittäiskaupan suuryksiköitä. Vähittäiskaupan suuryksiköt on suunniteltava keskustaympäristöön soveltuviksi. Ne on mitoitettava ja niiden toteutus on ajoitettava yksityiskohtaisemmassa suunnittelussa siten, etteivät ne aiheuta merkittäviä haitallisia vaikutuksia muille keskusta-alueille tai seudun palveluverkon tasapainoiselle kehittämiselle.

**KM****Kaupallisten palvelujen alue, jolle saa sijoittaa vähittäiskaupan suuryksikön.**

Merkinnällä osoitetaan keskustojen ulkopuoliset vähittäiskaupan alueet ja keskittymät, jotka yhdyskuntarakenteellisen sijaintinsa perusteella soveltuvat seudullisesti merkittävän vähittäiskaupan alueiksi. Alueelle voi sijoittaa merkittävässä määrin myös asumista, mikäli alue sijoittuu maakuntakaavassa osoitetulle tiiville joukkoliikennevyöhykkeelle tai tiivistettävälle asemansseudulle.

*Suunnittelumääräys:*

Merkinnän osoittamalle alueelle voidaan alueen yksityiskohtaisemmassa suunnittelussa osoittaa merkitykseltään seudullisia vähittäiskaupan suuryksiköitä. Ne on mitoitettava ja niiden toteutus on ajoitettava yksityiskohtaisemmassa suunnittelussa siten, etteivät ne aiheuta merkittäviä haitallisia vaikutuksia seudun palveluverkon tasapainoiselle kehittämiselle. Merkitykseltään seudullisella vähittäiskaupan suuryksiköllä tarkoitetaan myös useasta myymälästä koostuvaa vähittäiskaupan keskittymää, joka on vaikutuksiltaan verrattavissa merkitykseltään seudulliseen vähittäiskaupan suuryksikköön. Alueen suunnittelussa on otettava huomioon joukkoliikenteen, kävelyn ja pyöräilyn toimintaedellytykset.

**Työpaikka-alue.**

Merkinnällä osoitetaan seudullisesti merkittävät ja toimialarakenteeltaan monipuoliset liike- ja toimistorakentamisen tai tuotantotoimintaan varatut alueet.

Merkintään liittyy Nokialla Kaakkurijärvien Natura-alueen läheisyydessä erityismääräys em7, Tampereella, Nokialla ja Ylöjärvellä Myllypuron Natura-alueen läheisyydessä erityismääräys em13 ja Ylöjärvellä Perkonmäen Natura-alueen läheisyydessä erityismääräys em15.

*Suunnittelumääräys:*

Alueen suunnittelussa on kiinnitettävä huomiota tarkoituksenmukaiseen toteutusjärjestykseen ja yhdyskuntarakenteen eheyteen sekä joukkoliikenteen järjestelyihin ja toimiin kävelyn ja pyöräilyn yhteyksiin. Alueelle ei tule osoittaa merkittävä määrä uutta asumista eikä asumiseen saa kohdistua merkittäviä ympäristöhäiriöitä.

**Yleiskaava**

Suunnittelualueella on voimassa Keskeisen alueen osayleiskaava (Keskusta, Kylpylä, Kilvakkala, Teikangas), joka on hyväksytty kaupunginvaltuustossa 27.9.2005 oikeusvaikutteisena yleiskaavana. Yleiskaavassa suunnittelualue on osoitettu yhdystieksi sekä

vähäisesti yleisen tien alueeksi (LT). Yhdystien yhteyteen osayleiskaavassa on osoitettu kevyen liikenteen yhteys.

Ote yleiskaavasta, jossa suunnittelualan ohjeellinen rajaus sinisellä:



-  Yhdystie.
-  Kevyen liikenteen yhteys.

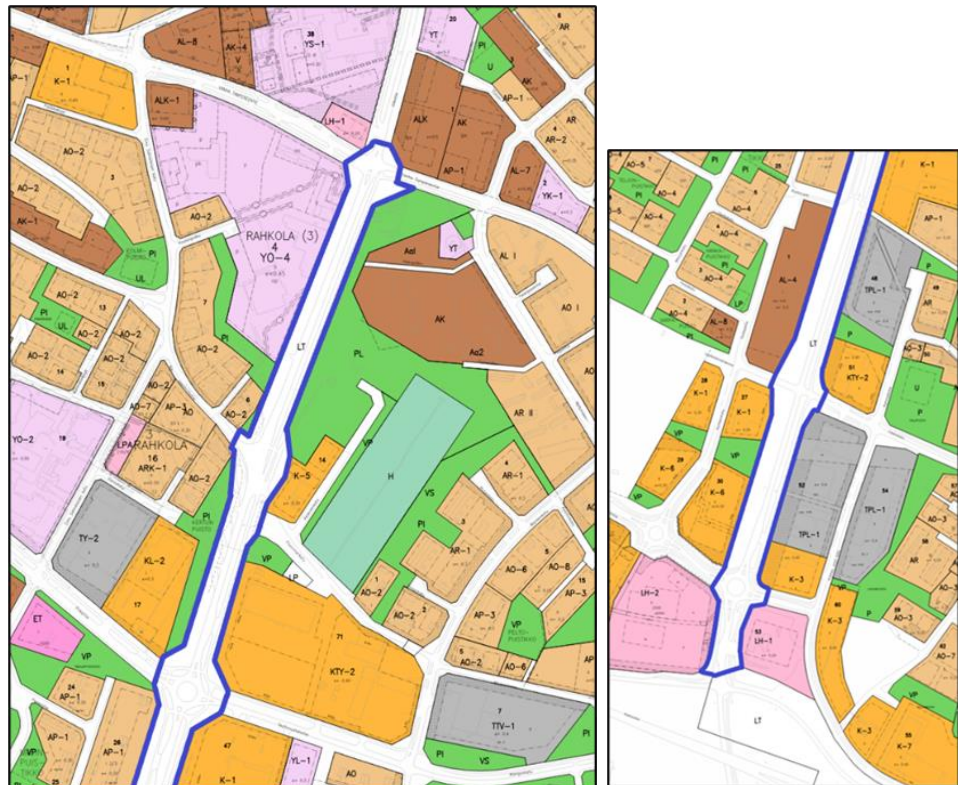


Yleisen tien alue.

### Asemakaava

Suunnittelualueella on voimassa 4.2.1999 hyväksytty Ikaalisten Sisääntulotie lähialueineen asemakaava ja asemakaavan muutos (kaavanro AK65), 18.6.1979 hyväksytty Rahkolan kaupunginosa III korttelit 1, 3-26 asemakaava (kaavanro AK8), 12.3.1982 hyväksytty asemakaava ja asemakaavan muutos (kaavanro AK15), 24.1.1979 hyväksytty Lyykkälänlahti – asemakaava osalle VIII kaupunginosaa (kaavanro AK7), 22.8.1984 hyväksytty Lyykkälänlahti 8 korttelit 27 ja 28 sekä katu- puisto- ja liikennealueet asemakaava (kaavanro AK25), 15.6.2009 hyväksytty Nummenrinteen asemakaava (kaavanro AK109) sekä 17.12.1993 hyväksytty asemakaava ja asemakaavan muutos (kaavanro AK49).

Ote asemakaavayhdistelmästä, jossa suunnittelualueen ohjeellinen rajaus sinisellä:



### Rakennusjärjestys

Ikaalisten kaupunginvaltuusto on hyväksynyt 7.4.2014 uuden rakennusjärjestyksen. Rakennusjärjestys on tullut voimaan 1.6.2014.

**Kaavan pohjakartta**

Suunnittelualueelta on laadittu maankäyttö- ja rakennuslain mukainen kaavan pohjakartta.

## 3. Suunnittelun vaiheet

---

### 3.1. Asemakaavan suunnittelun tarve, suunnittelun käynnistäminen

Asemakaavamuutos on käynnistynyt Ikaalisten kaupungin aloitteesta. Asemakaavamuutoksen tavoitteena on osoittaa maantie 2595 (sisääntulotie) katualueeksi välillä valtatie 3 eritasoliittymän pohjoinen ramppi liittymä – Vanha Tampereentie voimassa olevien asemakaavojen liikennealuerajausten mukaisesti. Asemakaavamuutos toteuttaa suunnittelualueelle laadittua Ikaalisten sisääntulotien (Mt 2595) ja Vanhan Tampereentien (Mt 13139) parantamiseen liittyvää tiesuunnitelmaa.

### 3.2. Osallistuminen ja yhteistyö

#### Viranomaisyhteistyö

Täydennetty 10.5.2021:

Viranomaisilta on pyydetty lausunnot kaavaehdotusvaiheessa.

#### Osalliset ja vireille tulo

Täydennetty 10.5.2021:

Kaavahankkeesta ei laadita osallistumis- ja arviointisuunnitelmaa. Asemakaavamuutos on asetettu nähtäville suoraan ehdotuksena. Asemakaavamuutos on laadittu siten, että se voidaan käsitellä vaikutuksiltaan vähäisenä (MRL 52 §).

Ikaalisten kaupunginhallitus on päättänyt kaavatyön vireilletulosta 8.2.2021 § 24.

Vireilletulosta on kuulutettu 19.2.2021 ja ilmoitettu osallisille kirjeitse, kaupungin ilmoitustaululla (teknisten palvelujen yksikkö) ja kaupungin verkkosivuilla. Kaavatyön osallisia ovat kaikki ne, joiden asumiseen, työntekoon tai muihin oloihin kaava saattaa huomattavasti vaikuttaa, sekä viranomaiset ja yhteisöt, joiden toimialaa kaava koskee.

Kaavaehdotus on asetettu nähtäville 14 päivän ajaksi, jonka aikana osallisilla on ollut mahdollisuus esittää kaavasta muistutuksia. Viranomaisilta on pyydetty lausunnot kaavaehdotuksesta.

### **Kaavaehdotus**

Täydennetty 10.5.2021:

Ikaalisten kaupunginhallitus on käsitellyt 8.1.2021 päivätyn kaavaehdotuksen kokouksessaan 8.2.2021 § 24.

Kaavaehdotus on ollut yleisesti nähtävillä 19.2. - 5.3.2021.

Kaavaehdotuksesta saatiin yksi muistutus osallisilta. Kaavaehdotuksesta saatiin Pirkanmaan ELY-keskuksen sekä Pirkanmaan maakuntamuseon lausunnot. Lausunnot ovat selostuksen liitteenä 3 ja vastine lausuntoihin liitteenä 4.

Kaavakarttaan ei ole tarpeen tehdä lausuntojen perusteella muutoksia ja 8.1.2021 päivätty kaava etenee hyväksymiskäsittelyyn.

### **Kaavan hyväksyminen**

Ikaalisten kaupunginhallitus on hyväksynyt 8.1.2021 päivätyn Ikaalisten Sisääntulotien asemakaavan muutoksen 2 kokouksessaan \_\_.\_\_.2021 § \_\_.



## 4. Asemakaavan kuvaus

---

### 4.1. Kaavan rakenne

Asemakaavalla osoitetaan Rahkolan (3) ja Lyykkälänlahden (8) kaupunginosien katualuetta.

#### Mitoitus

Kaava-alueen pinta-ala on yhteensä noin 7,9 hehtaaria.

Kaavassa on osoitettu katualuetta yhteensä noin 7,9 hehtaaria.

Kaavassa ei ole osoitettu rakennusoikeutta.

Kaava-alueen yksityiskohtaisempi mitoitus on esitetty asemakaavan seurantalomakkeella (liite 1).

#### Palvelut

Suunnittelualueen luoteispuolella sijaitsee Ikaalisten keskustan palvelut. Suunnittelualueen keskiosan lähetyvillä sijaitsee Lidl ja S-market ja suunnittelualueen eteläosan lähetyvillä, noin 1,5 kilometriä Ikaalisten keskustasta, sijaitsee mm. kauppakeskus Komppi ja huoltoasema.

### 4.2. Aluevaraukset

Kaavamerkinnot ovat ympäristöministeriön voimassa olevien ohjeiden mukaisia.

Liitteenä ovat kaavakartta, kaavamerkinnot ja -määräykset (liite 2).

#### Liikennealueet

Suunnittelualueelle on osoitettu Ikaalisten sisääntulotien katualuetta.

### 4.3. Asemakaavan vaikutukset

#### Yleiskaavallinen tarkastelu

Oikeusvaikutteisessa osayleiskaavassa kaavamuutosalue on yhdistietä ja yleisen tien aluetta. Vaikka asemakaavamuutoksessa suunnittelualue osoitetaan vastoin yleiskaavaa katualueeksi, poikkeamaa voidaan pitää vähäisenä, koska alueen pääkäyttötarkoitus pysyy muuttumattomana.

## Vaikutukset rakennettuun ympäristöön

### **Väestörakenne ja -kehitys alueella**

Asemakaavamuutoksella osoitetaan kaava-alueella voimassa olevien asemakaavojen mukaiset yleisen tien alueet (LT) katualueeksi. Asemakaavamuutos toteuttaa suunnittelualueelle laadittua Ikaalisten sisääntulotien (Mt 2595) ja Vanhan Tampereentien (Mt 13139) parantamiseen liittyvää tiesuunnitelmaa. Kaavamuutoksella arvioidaan olevan positiivisia vaikutuksia alueen väestönkehitykseen, kun alueen liikenneturvallisuutta parannetaan uuden tiesuunnitelman mukaisesti.

### **Yhdyskuntarakenne**

Kaava-alue sijoittuu olemassa olevaan yhdyskuntarakenteeseen.

### **Yhdyskuntatalous**

Kaava-alue rakentuu nykyiseen yhdyskuntarakenteen yhteyteen parantaen sen käyttöastetta.

### **Taajamakuva**

Kaavalla ei ole merkittävää vaikutusta taajamakuvaan. Kaavan mahdollistama rakentaminen muuttaa toteutuessaan maisemarakennetta vain vähän.

### **Liikenne**

Kaavamuutos edesauttaa alueen liikenneturvallisuuden kasvua ja liikenteen sujuvuutta varsinkin kevyen liikenteen osalta.

### **Rakennettu kulttuuriympäristö ja muinaismuistot**

Kaavalla ei arvioida olevan vaikutusta rakennettuun kulttuuriympäristöön tai muinaismuistoihin. Kaava-alue sijoittuu nykyiseen tieympäristöön.

### **Tekninen huolto**

Kaavalla ei ole olennaisia vaikutuksia teknisen huollon järjestämisen kannalta.

### **Sosiaalinen ympäristö ja virkistys**

Kaavalla ei ole vaikutuksia alueen virkistysalueen määrään. Kaavalla on positiivisia vaikutuksia sosiaaliseen ympäristöön, sillä kaavamuutos edesauttaa alueen liikenneturvallisuuden ja viihtyvyyden

kasvua mahdollistaen mm. tiesuunnitelman mukaisten istutus- ja valaistusuunnitelmien toteuttamisen.

### **Vaikutukset luontoon ja luonnonympäristöön**

#### **Maisemarakenne, luonnonolot**

Asemakaavalla ei arvioida olevan merkittävää vaikutusta maisemarakenteeseen tai luonnonoloihin.

#### **Pohjavedet ja pienilmasto**

Asemakaavamuuoksella ei ole vaikutusta pohjavesiin ja pienilmastoon.

#### **Maa- ja kallioperä**

Alueen rakennettavuus on hyvä.

### **Vaikutukset terveellisyyteen ja turvallisuuteen**

Kaavalla on positiivisia vaikutuksia alueen terveellisyyteen ja liikenneturvallisuuteen varsinkin kevyen liikenteen osalta.

### **Vaikutukset yritystoimintaan**

Asemakaavalla arvioidaan olevan positiivisia vaikutuksia alueen yritystoimintaan varsinkin rakentamisen aikana.

## 5. Asemakaavan toteutus

---

### 5.1. Toteutusta ohjaavat ja havainnollistavat suunnitelmat

Asemakaavan toteutumista ohjaa kaavakartan lisäksi tämä kaavaselostus.

### 5.2. Toteuttaminen ja ajoitus

Alueen toteuttaminen voidaan käynnistää, kun asemakaava on kuulutuksella saanut lainvoiman.

Kun asemakaavamuutos on saanut lainvoiman, Ikaalisten sisääntulotien länsipuolella olevan Rinteenmutkantien liittymä sisääntulotielle katkaistaan ja kadun päähän tehdään käänköpaikka. Rinteenmutkantien varressa olevaa kevyen liikenteen väylää jatketaan Ikaalisten sisääntulotielle ja ylityskohtaan rakennetaan saarekkeellinen ylityskohta.

Samalla kohtaa sisääntulotien itäpuolella olevan Pilvilinnankadun liittymää siirretään noin 50 metriä etelään ja liittymäkulma suoritetaan turvallisemmaksi.

Ikaalisten sisääntulotien ja Vanhan Tampereentien tasoliittymä korvataan halkaisijaltaan 25 metrin kiertoliittymällä.

### 5.3. Toteutuksen seuranta

Alueen toteutuksen seurannasta ja valvonnasta vastaa Ikaalisten kaupunki.

Turussa 8.1.2021 (10.5.2021)

**Nosto Consulting Oy**

Pasi Lappalainen  
dipl.ins.