



NAKKILAN KUNTA

SUUTARINMÄENTIEN ALUEEN ASEMAKAAVAN MUUTOS

Osallistumis- ja arviointisuunnitelma



22.6.2021

Nosto Consulting Oy

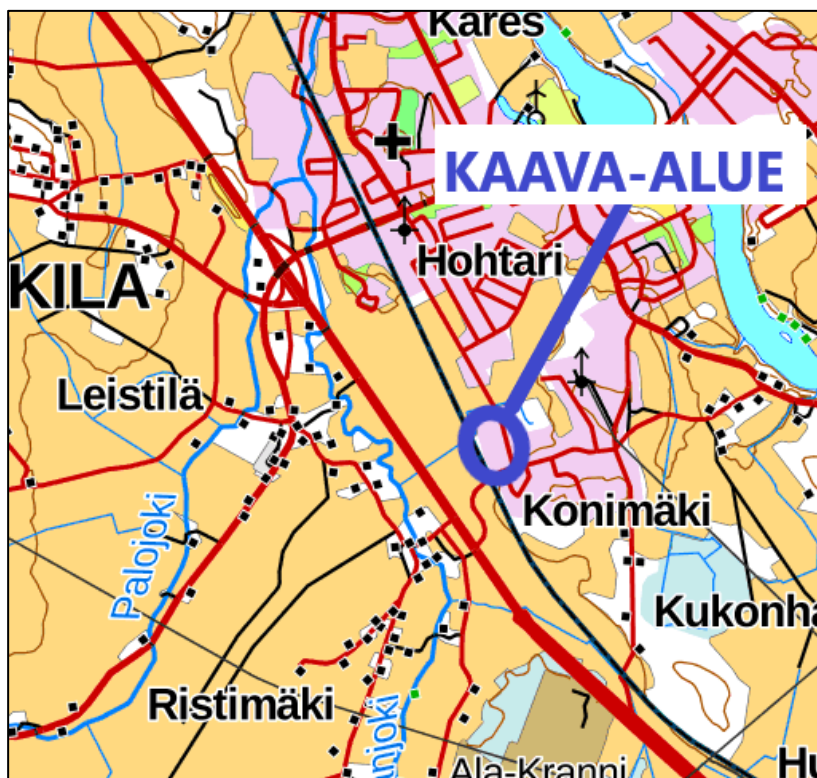
Osallistumis- ja arviointisuunnitelma kuvaa asemakaavan tavoitteet sekä sen, miten laatis- ja suunnittelumenettely etenee. Osallistumis- ja arviointisuunnitelma sisältää myös perustiedot kaava-alueesta.

1. Suunnittelualue

Suunnittelualue sijaitsee Nakkilan Suutarinmäessä (Konimäki) noin 1,5 km Nakkilan kuntakeskuksesta kaakkoon. Suunnittelualue rajautuu pohjoisessa osin rautatiealueeseen, teollisuusrakennusten korttelialueeseen ja Satakunnantiehen, idässä lähivirkistys- ja erillispientalojen korttelialueeseen sekä Suutarinmäentiehen, kaakossa yleisen tien alueeseen ja etelässä erillispientalojen- ja teollisuusrakennusten korttelialueisiin, puistoalueeseen, Kuskitiehen sekä rautatiealueeseen. Lännessä suunnittelualue rajautuu asemakaavoittamattomaan peltoalueeseen.

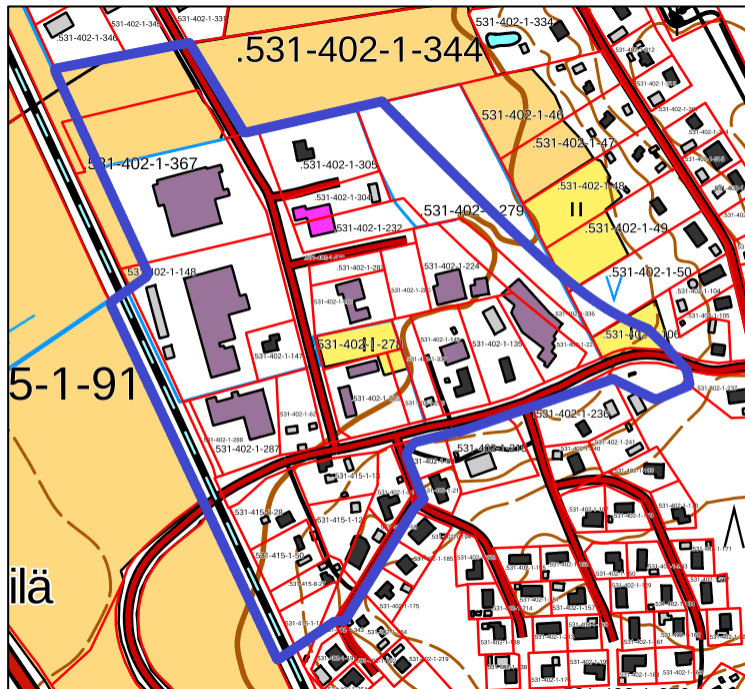
Asemakaavan muutos koskee voimassa olevien asemakaavojen erillispientalojen korttelia 304, osaa teollisuusrakennusten kortteleita 266 ja 291, virkistysaluetta sekä erityis-, liikenne- ja katualuetta. Suunnittelualueen pinta-ala on yhteensä noin 17 hehtaaria.

Kaavoitettavan alueen suurpiirteinen sijainti kartalla:

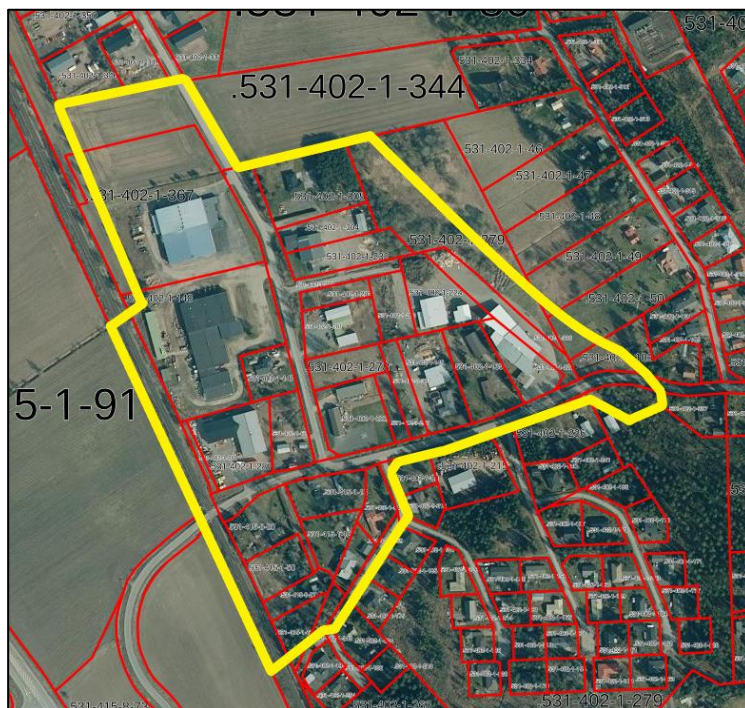


Lähde: Maanmittauslaitos, taustakarttasarja

Kaavoitettavan alueen ohjeellinen rajaus (sinisellä):



Kaavoitettavan alue ilmakuvasssa (keltaisella):



Lähde: Maanmittauslaitos, taustakarttasarja.

2. Suunnittelun lähtökohdat ja tavoitteet

2.1 Lähtökohdat

Luonnonympäristö ja maisema

Suunnittelualue sijaitsee lähellä Nakkilan kuntakeskusta. Suunnittelualue on melko harvaan rakennettua taajama-aluetta, jota ympäröi laajat pelto- ja paikoitellen metsäalueet.

Rakennettu ympäristö

Suunnittelualueella on rakennettuna tie- ja katualueiden lisäksi teollisuus- ja varastorakennuksia sekä pääosin matalaa pientaloasutusta.

Alueella ei ole maakunnallisesti tai valtakunnallisesti arvokkaita maisema-alueita tai rakennettuja kulttuuriympäristöjä, mutta suunnittelualue rajautuu lännessä maakunnallisesti merkittävään rakennettuun kulttuuriympäristöön (Hormisto-Tattara-Leistilä-Masia, viljelysmaisema) ja maisemallisesti tärkeään Leistilän aukean viljelymaisemaan.

Suunnittelualueelle sijoittuu voimassa olevassa osayleiskaavassa suojeltu rakennus, *Mattila*.

Suunnittelualueen rakennettua ympäristöä kuvataan tarkemmin kaava-selostuksessa.

Suunnittelualueelta ei ole tiedossa muinaisjäänöksiä.

Valtakunnalliset alueidenkäyttötavoitteet

Valtioneuvosto päätti valtakunnallisista alueidenkäyttötavoitteista 14.12.2017. Päätöksellä valtioneuvosto korvasi valtioneuvoston vuonna 2000 tekemän ja 2008 tarkistaman päätöksen valtakunnallisista alueidenkäyttötavoitteista. Päätös tuli voimaan 1.4.2018.

Kaavahanketta koskevat uusista valtakunnallisista alueidenkäyttötavoitteista ainakin seuraavat:

Toimivat yhdyskunnat ja kestävä liikkuminen

- Edistetään koko maan monikeskuksista, verkottuvaa ja hyviin yhteyksiin perustuvaa aluerakennetta.
- Edistetään palvelujen, työpaikkojen ja vapaa-ajan alueiden hyvää saavutettavuutta eri väestöryhmien kannalta.

Tehokas liikennejärjestelmä

- Edistetään valtakunnallisen liikennejärjestelmän toimivuutta ja taloudellisuutta kehittämällä ensisijaisesti olemassa olevia liikenneyhteyksiä ja verkostoja.

Elinvoimainen luonto- ja kulttuuriympäristö sekä luonnonvarat

- Edistetään luonnon monimuotoisuuden kannalta arvokkaiden alueiden ja ekologisten yhteyksien säilymistä.
- Huolehditaan virkistyskäyttöön soveltuvien alueiden riittäväydestä sekä viheralueverkoston jatkuvuudesta.

Maakuntakaava

Maakuntavaltuusto hyväksyi Satakunnan maakuntakaavan kokouksessaan 17.12.2009. Ympäristöministeriö on vahvistanut maakuntakaavan 30.11.2011. Maakuntakaava on tullut voimaan korkeimman hallinto-oikeuden päätöksellä 13.3.2013.

Satakunnan vaihemaakuntakaava 1 hyväksyttiin maakuntavaltuustossa 13.12.2013 ja ympäristöministeriö vahvisti kaavan 3.12.2014. Satakunnan vaihemaakuntakaava 1 sai lainvoiman korkeimman hallinto-oikeuden päätöksellä 6.5.2016. Vaihemaakuntakaavassa 1 teemana ovat Satakunnan merkittävät tuulivoimatuotannon alueet.

Satakunnan maakuntavaltuusto hyväksyi 17.5.2019 Satakunnan vaihemaakuntakaavan 2 ja maakuntavaltuuston päätös sai lainvoiman 1.7.2019. Vaihemaakuntakaavan voimaantulosta kuulutettiin 20.9.2019. Vaihemaakuntakaavan 2 teemoina ovat mm. energiantuotanto, soiden moninaiskäyttö (mm. suojelu ja virkistys), kauppa, maisema-alueet sekä rakennetut kulttuuriympäristöt. Vaihemaakuntakaava 2 yhdessä Satakunnan maakuntakaavan ja vaihemaakuntakaavan 1 kanssa ovat maankäyttö- ja rakennuslain mukaisesti ohjeena laadittaessa ja muutettaessa yleiskaavaa ja asemakaavaa sekä ryhdyttäessä muutoin toimenpiteisiin alueiden käytön järjestämiseksi. Lisäksi viranomaisien on suunnitellussa alueiden käyttöä koskevia toimenpiteitä ja päättäessään niiden toteuttamisesta otettava maakuntakaava huomioon.

Satakunnan vaihemaakuntakaavassa 2 on päivitetty Satakunnan maakuntakaavassa osoitetut valtakunnallisesti merkittävät rakennetut kulttuuriympäristöt ja samalla on tehty tarvittavat muutokset maakunnallisesti merkittävien rakennettujen kulttuuriympäristöjen kaavamerkintöihin.

Suunnittelualue on maakuntakaavassa pääosin taajamatoimintojen aluetta (A) sekä osin myös palvelujen aluetta (P). Suunnittelualue sijaitsee kaupunkikehittämisen kohde- ja matkailun kehittämisvyöhykkeellä. Suunnittelualueella on osoitettu päärata ja uusi yhdystie.

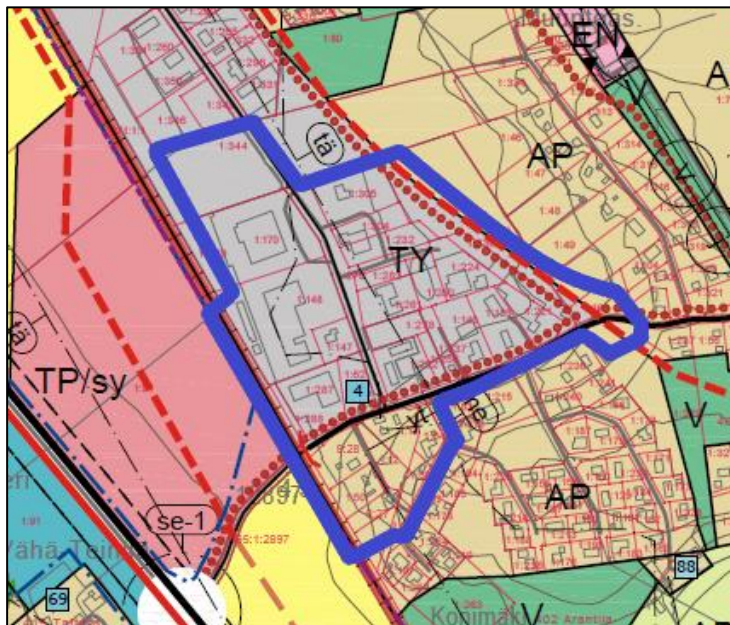
Suunnittelualue rajautuu lännessä maakunnallisesti merkittävään rakennettuun kulttuuriympäristöön (Hormisto-Tattara-Leistilä-Masia, viljelysmaisema) ja maisemallisesti tärkeään Leistilän aukean viljelymaisemaan.

Yleiskaava

Nakkilan taajamaosayleiskaava ja osayleiskaavan tarkistus on hyväksytty Nakkilan valtuustossa 15.6.2015. Päätöksestä jätettiin kolme valitusta ja ELY-keskuksen oikaisukehotus. Kunnanhallitus päätti kokouksessaan 15.2.2016, että Nakkilan taajamaosayleiskaava ja osayleiskaavan tarkistus tulevat voimaan muilta osin paitsi valitusten alaisten alueiden osalta.

Korkein hallinto-oikeus on päätöksellään 7.9.2017 hylännyt yleiskaavasta tehdyt valitukset. Nakkilan kunnan taajamaosayleiskaava 2035 ja taajamaosayleiskaavan tarkistus on tullut voimaan myös valitusten alaisilta osiltaan 5.10.2017.

Suunnittelualueen suurpiirteinen sijainti osayleiskaavassa:



Lähde: Nakkilan taajamaosayleiskaava

Suunnittelualue on osayleiskaavassa teollisuus- ja varastoalueeksi (T), teollisuusalueeksi, jolle ympäristö asettaa toiminnan laadulle erityisiä vaatimuksia (TY) sekä pientalovaltaiseksi asuinalueeksi (AP). Suunnittelualueelle on osoitettu parannettava rata, uusi eritasoristeys ilman liittymää, uusi kevyen liikenteen reitti, yhdystie, ohjeellinen/vaihtoehtoinen tielinjaus, suojeltava rakennus (4: Mattila) sekä meluntorjuntatarve- (me) ja tärinäriskivöhykemerkinnät (tä).

Suunnittelualue rajautuu lännessä valtakunnallisesti ja/tai maakunnallisesti merkittävään rakennettuun kulttuuriympäristöön (ma) sekä valtakunnallisesti ja/tai maakunnallisesti merkittävään kulttuurimaisemaan.

Asemakaava

Suunnittelualueella on voimassa 28.5.1974 voimaan tullut Suutarin alueen asemakaava, 6.10.1996 voimaan tullut Suutarin alueen asemakaavan muutos, kortteli 304, 9.7.2001 voimaan tullut Soinilanmäen asemakaava ja asemakaavan muutos sekä 13.3.2019 voimaan tullut Villilän teollisuusalueen asemakaavan muutos.

Suunnittelualue on voimassa olevissa asemakaavoissa erillispientalojen korttelialuetta (AO), teollisuus- ja varastorakennusten korttelialuetta (TY-1), puistoaluetta (P), suojaviheraluetta (EV), rautatiealuetta (LR), yleisen tien aluetta (LYT) sekä katualuetta. Suunnittelualueelle on osoitettu kokoojakatu (kk), johtoa varten osoitettuja alueen osia sekä suojeltava rakennus (sr-1).

Rakennusjärjestys

Nakkilan kunnassa on voimassa 1.8.2011 voimaan tullut rakennusjärjestys.

Kaavan pohjakartta

Suunnittelualueelta on laadittu virallinen kaavan pohjakartta, joka täyttää maankäyttö- ja rakennuslaissa asemakaavan pohjakartalle asetetut vaatimukset.

2.2 Tavoite

Asemakaavamuutoksen tavoitteena on liikenne- ja tasoristeysturvallisuuden parantaminen Suutarinmäentien (Tattaran) tasoristeysalueella kunnan ja Väyläviraston välisen hankesopimuksen mukaisesti sekä laajemmin tasoristeysturvallisuuden parantaminen koko Nakkilan kunnan alueella osana Väyläviraston Tampere-Pori rataosan parantamishanketta. Kaavatyön tarkennettuna tavoitteena on poistaa suunnittelualueen lounaisosassa sijaitseva Suutarinmäentien tasoristeys ja osoittaa Suutarinmäentielle alikulku tulevan raideliikenteen siltahankkeen toteutumiseksi. Hankkeen mahdollistamiseksi tarkistetaan myös suunnittelualueen muita liikennejärjestelyjä niin, että Suutarinmäentien katualuetta levennetään Kuskitien ja rautatien välisellä alueella, jotta Suutarinmäentielle voidaan toteuttaa myös kevyen liikenteen väylä. Harjuntien ja Suutarinmäentien liittymä poistetaan niin, että kaavamuutoksen jälkeen Harjuntieltä ei ole enää mahdollista liittyä Suutarinmäentielle, jolloin tonteille ajo teollisuusrakennusten korttelissa 266 osoitetaan asemakaavamuutoksessa kokonaisuudessaan Harjuntieltä. Lisäksi Teollisuustieltä osoitetaan liittymä Satakunnantielle ja tonteille ajo korttelissa 304 osoitetaan Kuskitien sekä asemakaavamuutoksessa nimetävän katualueen kautta suunnittelualueen lounaisosassa.

2.3 Kaavan vaikuttavuus

Laadittavalla asemakaavamuutoksella on merkittävää maakunnallista ja valtakunnallista vaikutusta siltä osin, kuin se koskee Väyläviraston Tampere-Pori rataosan parantamishanketta. Asemakaavamuutoksella arvioidaan olevan maakunnallista vaikutusta johtuen suunnittelualueetta koskevasta MRL 33 § mukaisesta rakentamisrajoituksesta. Asemakaavamuutoksella ei arvioida olevan muita sellaisia vaikutuksia, että ne koskisivat valtakunnallisia tai merkittäviä maakunnallisia asioita tai että ne olisivat valtion viranomaisen toteuttamisvelvollisuuden kannalta tärkeitä.

2.4 Laadittavat selvitykset

Suunnittelualueelta laaditaan seuraavat selvitykset:

- Nykytilanneselvitys

2.5 Arvioitavat vaikutukset

Kaavaa arvioidaan seuraavien ominaisuuksien osalta:

- Ympäristölliset ja luontovaikutukset
- Taloudelliset vaikutukset
- Yhdyskunnalliset vaikutukset
- Sosiaaliset ja virkistyselliset vaikutukset
- Kulttuurivaikutukset
- Mahdolliset muut vaikutukset

Vaikutuksista keskustellaan tarvittaessa viranomaisneuvottelujen yhteydessä. Lopullinen arviointi esitetään kaavaehdotuksen selostusosassa.

3. Osalliset

Osallisia ovat kaikki ne, joiden asumiseen, työntekoon tai muihin oloihin kaava saattaa huomattavasti vaikuttaa, sekä viranomaiset ja yhteisöt, joiden toimialaa kaava koskee.

Suunnittelutyön osallisia ovat ainakin:

- suunnittelualueen maanomistajat, käyttöoikeuden haltijat, naapuri-kiinteistöjen maanomistajat sekä mahdolliset vuokra-alueen haltijat
- alueella toimivat yhdistykset ja järjestöt, joiden toimialaa suunnittelussa käsitellään
- Nakkilan kunnan hallintokunnat, joiden toimialaa hanke koskee
- viranomaiset: Väylävirasto, Satakuntaliitto, Varsinais-Suomen ELY-keskus, Satakunnan alueellinen vastuumuseo (Satakunnan museo)
- Satakunnan pelastuslaitos
- Lammaisten Energia Oy

4. Kaavatyön vaiheet ja vuorovaikutuksen järjestäminen

Vireilletulo

Toukokuu 2021: Asemakaavan laadinnan vireilletulo kunnanhallituksen päätöksellä.

Valmistelu- eli luonnosvaihe

Kesäkuu 2021: *Osallistumis- ja arviointisuunnitelma tiedoksi ja nähtäville yhdessä kaavan valmisteluaineiston kanssa* kunnanvirastossa sekä internet-sivuilla, ilmoitus kunnan ilmoituslehdissä, tiedoksi kaavatyön osallisille. Aineisto pidetään kunnassa nähtävillä 30 päivää, jonka aikana osalliset saavat lausua kaavaluonnoksesta mielipiteensä, jotka otetaan mahdollisuuksien mukaan huomioon.

Viranomaisneuvottelu pidetään tarvittaessa.

Ehdotusvaihe

Syyskuu 2021: *Kaavaehdotus nähtäville.* Kunta asettaa kaavaehdotuksen virallisesti nähtäville 30 päiväksi ja ilmoittaa siitä osallisille sekä kuuluttaa kunnan virallisissa ilmoituslehdissä, jolloin osalliset voivat tehdä vielä muistutuksen kaavaehdotuksesta. Kaavaehdotuksesta kunta pyytää tarpeelliset viranomaisten lausunnot.

Hyväksymisvaihe

Joulukuu 2021: Kunnanvaltuuston *hyväksymispäätös.* Hyväksymistä koskevasta päätöksestä on mahdollista *valittaa* Turun hallinto-oikeuteen.

5. Yhteystiedot

Kaavan laatimisesta hyväksymiskäsittelyvaiheeseen asti vastaa Nosto Consulting Oy (y-tunnus 2343223-6).

Kaavan laatija:

dipl.ins. Pasi Lappalainen
puh. 0400 858 101, pasi.lappalainen@nostoconsulting.fi

suunnitteluavustaja (FM) Päivi Leppänen
puh. 050 345 4005, paivi.leppanen@nostoconsulting.fi

Nosto Consulting Oy
Brahenskatu 7, 20100 Turku

Nakkilan kunta:

kunnanjohtaja Nina-Mari Turpela
puh. 044 747 5801, nina-mari.turpela@nakkila.fi

6. Palaute osallistumis- ja arviointisuunnitelmasta

Osallistumis- ja arviointisuunnitelmaa koskevat parannusehdotukset voi osoittaa yllä nimetyille henkilöille kaavoitustyön aikana.

Nosto Consulting Oy