



HÄMEENKYRÖ

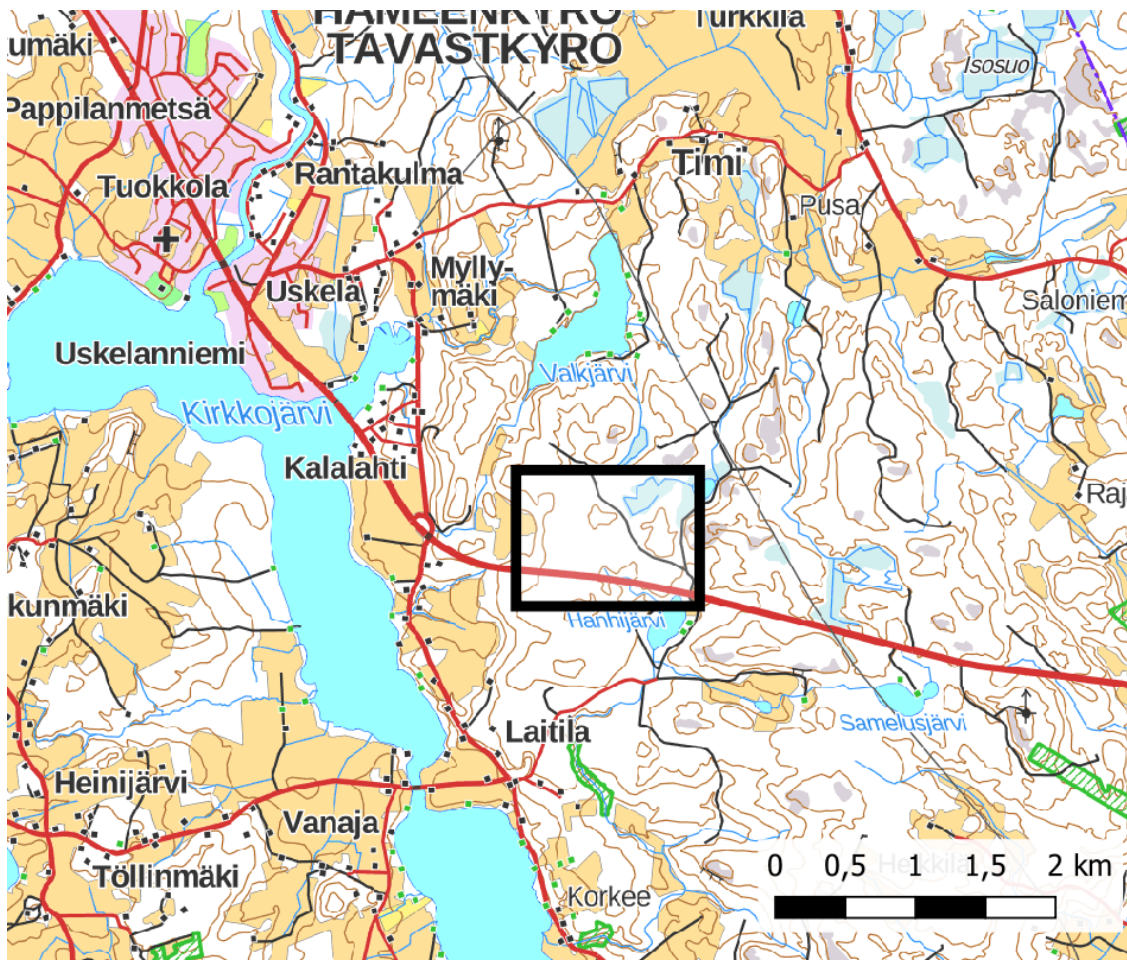
Hanhijärven työpaikka- alueen asemakaavan arkeologinen tarkkuusinventointi 2021

Tilaja:
Hämeenkyrön kunta

Sinikka Kärkkäinen
Heilu Oy

Sisällysluettelo

1. Johdanto	4
2. Inventointialue	4
3. Menetelmät	7
3.1. Esityöt	7
3.2. Maastotyöt.....	7
4. Yhteenveto	8
Kuvia:	9
Lähteet:.....	11



Kartta 1. Lähestymiskartta. Inventointialue sijoittuu mustalla rajatun alueen sisään. MK 1:50 000.

HÄMEENKYRÖ Hanhijärvi, Arkeologinen tarkkuusinventointi

Tiivistelmä & arkistotiedot

Hämeenkyrön kunta valmistelee työpaikka-alueen asemakaavaa keskustan kaakkoispuolella sijaitsevalle Hanhijärven työpaikka-alueelle. Pirkanmaan maakuntamuseolta pyydettyssä lausunnossa todettiin, että alue on pääosin arkeologisesti tutkimatonta ja asemakaavan alueella voi mahdollisesti sijaita toistaiseksi tuntemattomia muinaisjäännöksiä tai muita arkeologisia kohteita, jonka vuoksi alueella tulee tehdä arkeologinen yleisinventointi.

Hämeenkyrön kunta tilasi arkeologisen inventoinnin Heilu Oy:ltä. Inventoinnista vastasi arkeologi (FM) Sinikka Kärkkäinen. Arkeologi (FM) Kalle Luoto osallistui hankkeen esitöihin ja raportointiin. Inventoinnin kenttätyöt tehtiin 6.10.2021 ja niihin osallistui Kärkkäisen lisäksi arkeologian opiskelija Eveliina Vanhatalo.

Inventoinnissa ei paikannettu uusia muinaisjäännös- tai muita kulttuuriperintökohteita.

Tutkimustyyppi:	tarkkuusinventointi
Tutkimuslaitos:	Heilu Oy
Tutkimuksen tekijä:	FM Sinikka Kärkkäinen
Kenttätyöaika:	6.10.2021
Tutkimusten rahoittaja:	Hämeenkyrön kunta
Muinaisjäännökset:	Ei tunnettuja muinaisjäännöksiä
Aikaisemmat tutkimukset lähialueilla:	- Mikroliitti Oy (Jussila) 2006, Hämeenkyrö, keskustan ohikulkutien linjauksen muinaisjäännösinventointi - Mikroliitti Oy (Poutiainen, Rostedt, Jussila) 2010, Hämeenkyrö-Ylöjärvi Vt. 3:n linjausvaihtoehtojen muinaisjäännösinventointi - Mikroliitti Oy (Jussila, Sepänmaa, Tiainen) 2017. Hämeenkyrö keskustan yleiskaava-alueen muinaisjäännösinventointi
Aikaisemmat löydöt:	-

Kansikuva: Inventointialueen mäkiä ja kivikkoista koillisosaa Latvasuon luoteispuolella. Kuva Eveliina Vanhatalo.

Taustakarttoina Maanmittauslaitoksen Karttakuvapalvelun (WMTS) 05-06/2021 aineistoa, ellei toisin mainita. Koordinaatisto ETRS-TM35FIN, korkeus N2000.

1. Johdanto

Hämeenkyrön kunta valmistelelee Hanhijärven työpaikka-alueen asemakaavaa. Hankkeesta pyydettiin lausuntoa alueelliselta vastuumuseolta (Pirkanmaan maakuntamuseo). Lausunnon (13.08.2021, DIAR: 503/2021) mukaan suunnittelualue on pääosin istutustaimikkoa sekä metsäistä aluetta, jota halkoo muutama suoalue. Alueelta ei ole tiedossa erityisiä maisema-arvoja, ja se on rakentamatonta. Kaava-alueelta ei ennestään tunneta kiinteitä muinaisjäännöksiä eikä muita arkeologisia kohteita.

Asemakaavan osallistumis- ja arviointisuunnitelmassa mainittu vuoden 2017 arkeologinen selvitys (Hämeenkyrön keskustan yleiskaava-alueen muinaisjäännösinventointi) on koskenut vain inventoitavan alueen lounaisreunaa, eikä sen tarkkuus ole riittävä asemakaavatason suunnitteluun. Samalla reunavyöhykkeellä ja kaava-alueen eteläosassa on lisäksi inventoitu vt. 3:n suunnitelmiin liittyen. Suurin osa alueesta on kuitenkin arkeologisesti tutkimaton ja siksi maakuntamuseo edellytti lausunnossaan arkeologista maastoinventointia.

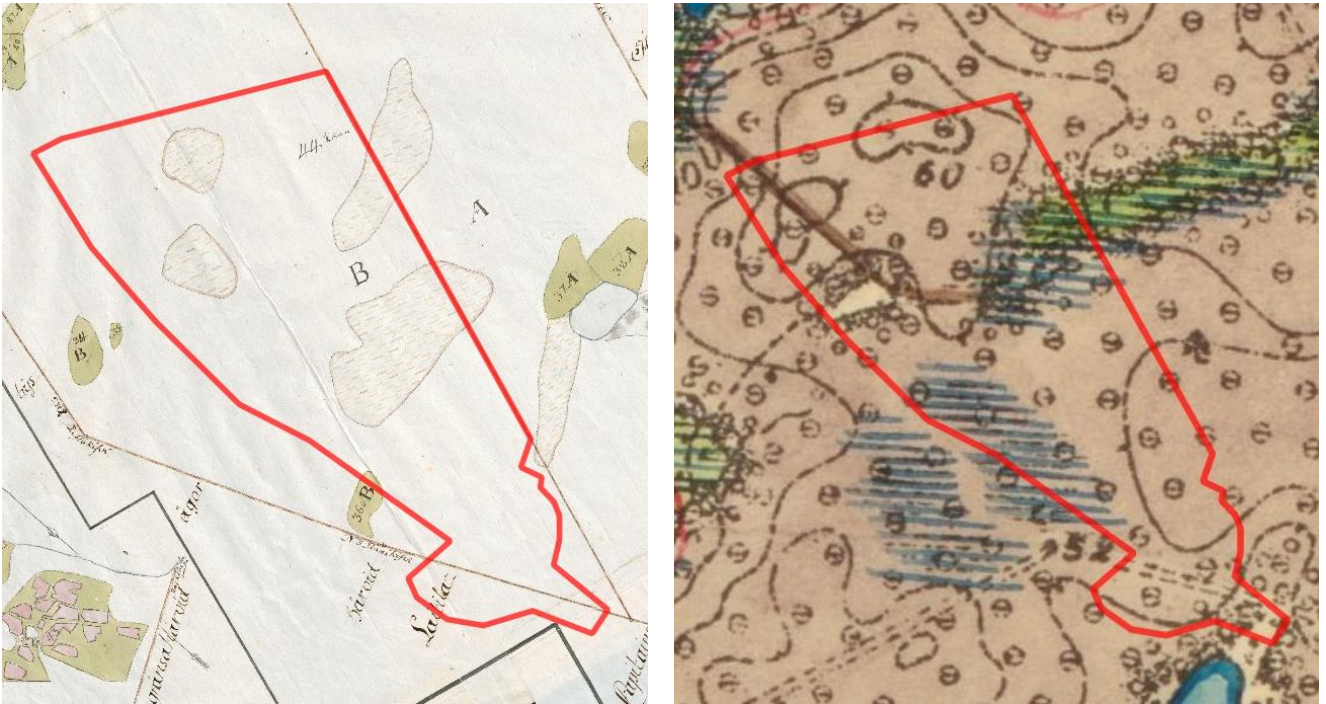
2. Inventointialue

Inventoitava alue sijaitsee noin kolme kilometriä Hämeenkyrön keskustasta kaakkoon, Hanhijärven ja vt.3:n pohjoispuolella. Alue on maastokartan mukaan rakentamatonta metsä- ja suomaastoa. Ortoilmakuvasta näki paikalle jo tehdyn uuden ohitustien ja siihen kuuluvien liittymien perustustöitä ja laajoja metsähakkuita ennen inventointia. Suoalueet ovat kauttaaltaan ojitettuja. Maaperäkartan mukaan alueen maaperä koostuu pääosin kalliosta ja hiekkamoreenista.

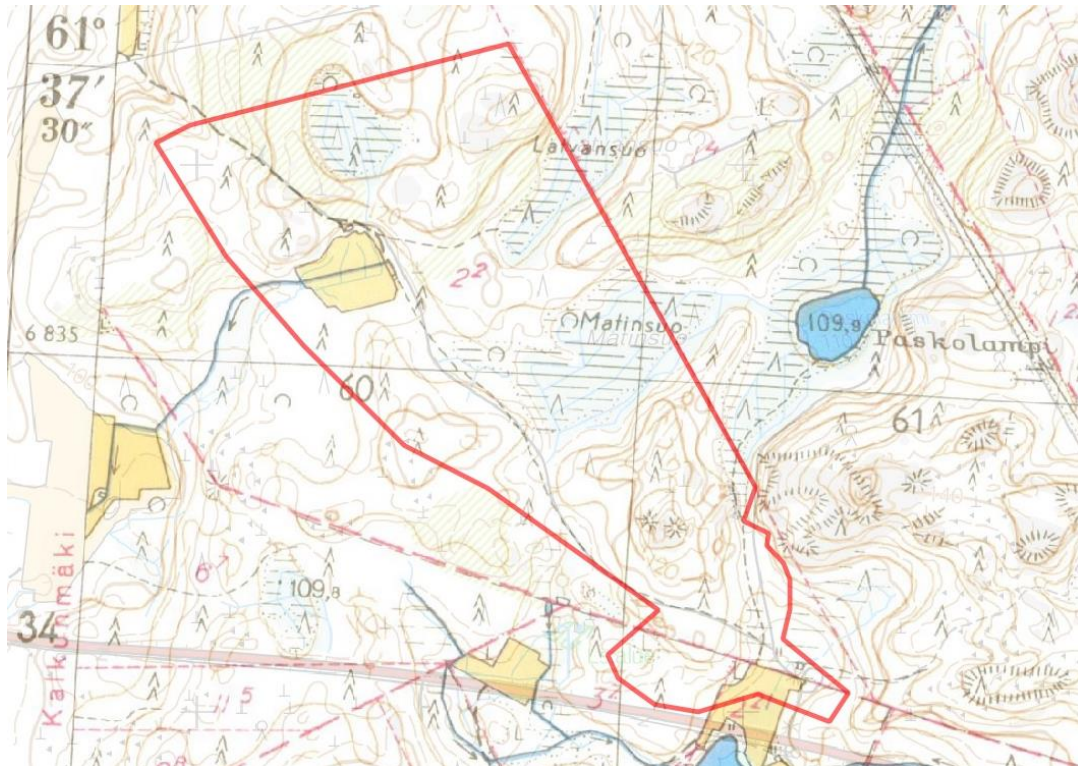
Vanhon karttojen mukaan kaava-alue on kuulunut historiallisen Myllymäen kylän maihin. itse kylä on sijainnut 0,9 km kaava-alueesta luoteeseen. Isojakokartalla tai pitäjänkartalla kaava-alueella ei ole havaittavissa vielä mitään toimintaa. Alueen eteläosassa on kulkenut Myllymäen ja Laitilan kylien raja. Vuoden 1910 senaatinkartalla näkyy alueelle raivattu tie, joka kulkee pienelle pellolle ja suolle. Lisäksi alueen läheisyydessä on ollut metsäniittyjä.

Maakuntamuseon lausunnon mukaan suunnittelualueelta saattaa siten löytyä historiallisen ajan asutukseen ja elinkeinoiniin liittyviä kiinteitä muinaisjäännöksiä tai muita kulttuuriperintökoh- teita. Mahdollisia tervahautoja tai muita kuoppamaisia ilmiöitä on alustavasti paikannettavissa Maanmittauslaitoksen laserkeilausaineiston avulla. Alueen sijainnin ja topografian perusteella myös esihistoriallisten kohteiden, kuten kivikautisten asuinpaikkojen, löytyminen on mahdollista.

Välittömästi alueen lounaispuolella on sijainnut kaksi ajoittamatonta röykkiötä (kohde Mattila, muinaisjäännöstunnus 108010055). Vuoden 2006 ohikulkutien inventoinnissa ei röykkiöitä enää löydetty. Kohteita ei tarkastettu tässä inventoinnissa, koska ne eivät kuuluneet asemakaavan alueeseen.



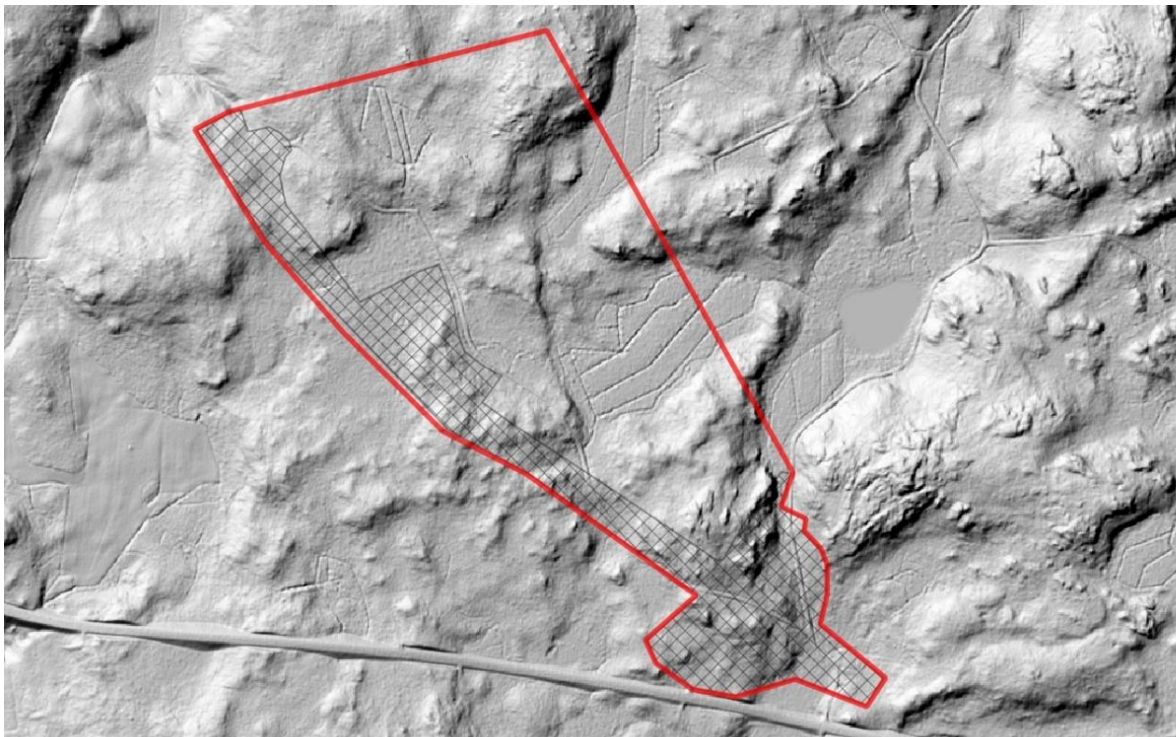
Kartat 1 ja 2. Vasemmalla inventointialue isojakokartalla (1797) ja oikealla senaatin kartalla (1910), jossa näkyy alueelle tehty tie ja pieni pelto- tai niittyalue.



Kartta 3. Inventointialue vuoden 1955 peruskartalla (212401 Sasi).



Kartta 4. Inventointialue rajattu punaisella ortoilmakuvaan (2021).



Kartta 5. Inventointialueen vinovalovarjoste v. 2021 (Maanmittauslaitos). Harmaalla rasterilla työmaa-alueen alle jäänyt maaston osuus.

3. Menetelmät

3.1. Esityöt

Ennen inventoinnin maastovaihetta tutustuttiin alueen lähistöllä aiemmin tehtyihin arkeologisiin tutkimuksiin ja lähiympäristön ennestään tunnettuihin muinaisjäänneksiin Kulttuuriympäristön palveluikkunasta (www.kyppi.fi) ja Pirkanmaan maakuntamuseon Siiri tietokannasta (<http://siiri.tampere.fi/public.do>) saatavissa olevien tietojen pohjalta.

Inventointialueen lähistöllä on tehty useita arkeologisia inventointeja aikaisemmin, mutta ne eivät kata koko asemakaavan aluetta. Mikroliitti Oy:n vuonna 2017 tekemä inventointi kohdistui työpaikka-alueen asemakaavan länsireunaan ja muut aikaisemmat inventoinnit alueen eteläosaan.

Esitöissä tutkimusalueen historialliset kartat (isojakokartat, pitäjänkartat, senaatinkartat ja painetut kartat) käytiin läpi alueen maankäyttöhistorian selvittämiseksi. Karttoja haettiin Kansallisarkiston ja Maanmittauslaitoksen arkistosta, sekä Jyväskylän yliopiston Vanhakartta-palvelusta.

Inventoinnin valmisteluvaiheessa käytiin läpi myös Maanmittauslaitoksen viestovalvarjosteet. Niistä pyrittiin paikantamaan arkeologisesti mielenkiintoisia maarakenteita sekä maastoja. Inventoitavan linjan alueelta käytiin silmämääräisesti läpi myös GTK:n tarjoama maaperäaineisto.

3.2. Maastotyöt

Inventoinnin maastotyöt tehtiin 6.10.2021. Laaja kaistale inventointialueen länsiosasta oli jo työmaa- aluetta inventoinnin aikana. Paikalle oli tehty leveä ohitustie pientareineen, liittymineen ja siltoineen. Työmaa- aluetta tarkkailtiin sen reunoilta ja alue todettiin täysin muokatuksi.

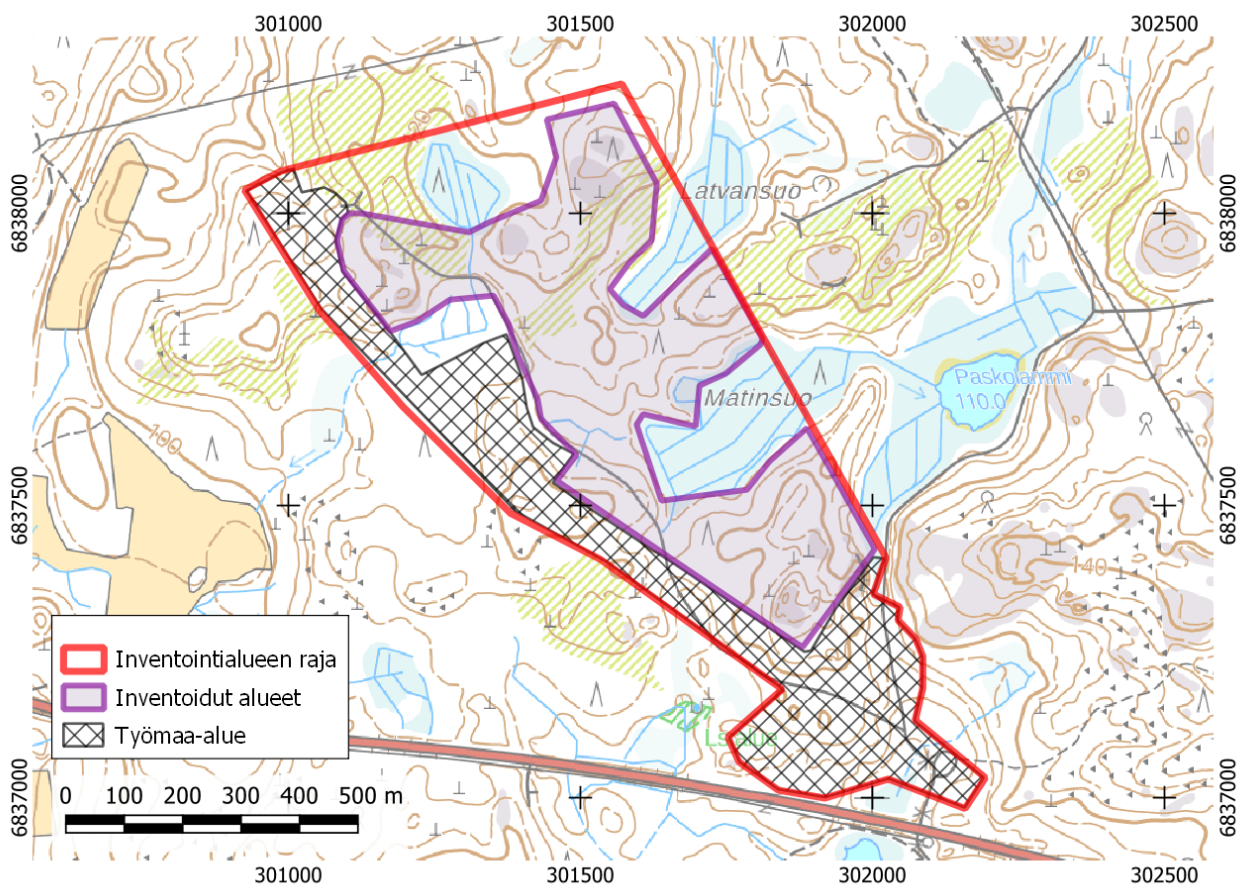
Aluetta halkovan vanhan hiekkatien (Paskolammintien) itäpuolinen alue oli muokkaamatonta ja käytiin läpi maastossa. Inventoinnissa tarkastettiin muinaisjäänneiden löytymisen kannalta eri tavoin (lidar, maastokartta, maaperäkartta, vanhat kartat, maastohavainnot) potentiaalisiksi arvioituja paikkoja. Huomiota kiinnitettiin erityisesti alueen muokkaamattomiin maastonkohtiin ja soiden laitoihin, alueilla potentiaalisesti sijaitsevien historiallisen ajan muinaisjäänneiden, kuten terva- tai hiilihautojen, havaitsemiseksi. Inventointimetodina oli silmämääräinen havainnointi ja havaintomahdollisuudet olivat hyvät.

Kaikki alueen suoalueet olivat ojitettuja ja havaittavissa oli vain ojituksessa syntyneitä maakasoja. Suoalueiden väliin jäivät mäkit ja kallioiset metsäalueet olivat pääosin avointa havumetsää, maaperä oli kivikkoista ja lohkareista. Inventoitavan alueen pohjoisosan metsäalueet ja pienen suoalueen ympäristö olivat paikoin avohakattuja ja kasvoivat nuorta koivutaimikkoa ja heinää. Hakatuilla metsäalueilla maaperä oli kauttaaltaan rikkonaista

metsäkoneella ajon ja hakkuiden jäljiltä, ja havaintomahdollisuudet olivat todella huonot. Myös senaattikartalla (1910) ja 1900-luvun painetuilla kartoilla näkyvä pieni peltoalue oli ojitettua nuorta istutustaimikon aluetta, eikä alkuperäistä maanpintaa ollut juurikaan havaittavissa.

Muinaisjäänöksiä alueelta ei löydetty.

Inventoinnin kulkua dokumentoitiin sanallisen kuvauksen lisäksi ottamalla valokuvia ja tallentamalla kuljetut reitit ja tehdyt havainnot käsiGPS-paikanninta (Garmin GPSmap 62s, tarkkuus +/- 5 - 10 m) käyttäen. Jälkityövaiheessa valokuvat luettelointiin Heilu Oy:n arkistoon Tampereelle ja kartat piirrettiin puhtaaksi käyttäen QGIS-paikkatieto-ohjelmistoa.



Kartta 6. Tutkimusalue maastokartalla. MK 1:10 000.

4. Yhteenveto

Historiallisten karttojen perusteella alue on ollut Myllymäen kylän asumattomia takamaita. Paikalla on ollut pienimuotoista toimintaa vasta 1900-luvun aikana.

Inventointialueen länsiosaan oli tehty uusi tielinjaus sekä liittymiä ennen inventointia. Alueella oli myös maanläjitys- ja työmaa-alueita. Vanhan aluetta halkovan tien (Paskolammintien)

itäpuolinen alue oli pääosin koskemattonta ja se käytiin läpi maastossa kiinnittäen huomiota arkeologisesti potentiaalsiin paikkoihin. Muinaisjäännöksiä alueelta ei löydetty.

Sinikka Kärkkäinen

7.10.2021

Heilu Oy

Kuvia:



Kuva 1. Inventoitavan alueen eteläosa oli kauttaaltaan työmaa-alueetta. Kuvattu luoteesta. Kuva: Sinikka Kärkkäinen.



Kuva 2. Matinsuon eteläpuolinen metsäalue oli pääosin avointa kuusimetsää. Maasto oli kauttaaltaan hyvin kivikkoista. Kuvattu lännestä. Kuva: Sinikka Kärkkäinen.



Kuva 3. Vuoden 1955 peruskartalla näkyvä pieni peltoalue oli ojitettu ja kasvoi nuorta koivutaimikkoa. Kuvattu pohjoisesta. Kuva: Sinikka Kärkkäinen.



Kuva 4. Inventoitavan alueen länsiosaan oli tehty uuden ohitustien perustus. Kuvattu luoteesta. Kuva: Sinikka Kärkkäinen.

Lähteet:

Tutkimusraportit:

Jussila, Timo/Mikroliitti Oy 2006. Hämeenkyrö, Keskustan ohikulkutien linjauksen muinaisjäännösinventointi.

Poutiainen, Hannu, Rostedt, Tapani ja Jussila, Timo/ Mikroliitti Oy 2010. Hämeenkyrö-Ylöjärvi Vt. 3:n linjausvaihtoehtojen muinaisjäännösinventointi.

Jussila, Timo, Sepänmaa, Timo, Tiainen, Teemu/ Mikroliitti Oy 2017. Hämeenkyrö keskustan yleiskaava-alueen muinaisjäännösinventointi.

Internet-lähteet:

Kulttuuriympäristön palveluikkuna: <https://www.kyppi.fi/>

Maankamara: <https://gtkdata.gtk.fi/maankamara/>

Siiri-tietokanta: <http://siiri.tampere.fi/public.do>

Vanhat kartat: <https://vanhatkartat.fi/#14.69/61.39388/24.16043>

Kartat:

Kansallisarkisto:

Charta öfver Myllymäki bys ägor belägne uti Biörneborgs lähn öfre Satagunda öfredels härad och Kyrö socken. 1797. Conrad Riddelin.

Kyrö socken öfre Satakunda öfretels härad, Åbo och Björneborgslän. 1848.
(Pitäjäntkartasto 2124 01)

Senaatinkartta 1910. Turun ja Porin läänin Ikaalisten kihlakuntaa (XXI-XXII 20-21).

Maanmittauslaitos:

Painettu kartta 212401 Sasi v.1955