



Ikaalisten kaupunki
PL 33
39501 Ikaalinen

Viite: Lausuntopyyntöne 23.11.2021

Nummenrannan muuntoaseman asemakaava, Ikaalinen

Pirkanmaan ELY-keskukselta pyydetään lausuntoa Nummenrannan muuntoaseman asemakaavaehdotuksesta. ELY-keskus lausuu kaavaehdotuksesta seuraavaa.

Asemakaavan tavoitteena on kaavaselostuksen mukaan osoittaa koko kaava-alue energiantuotannon alueeksi ja mahdollistaa alueelle sekä aurinkovoimalan että akkuteknologiaan perustuvan energiavaraston rakentaminen. Aiemmin esillä ollut rakennusoikeusvaraus kaasunpurkausasemalle poistuu.

Suunnittelualue sijoittuu maakuntakaavassa taajamatoimintojen sekä kaupallisten palvelujen alueelle, jolle saa sijoittaa vähittäiskaupan suuryksikön (KM). Suunnittelualueelle on osoitettu myös voimalinja.

Suunnittelualueella on voimassa Keskeisen alueen osayleiskaava (Keskusta, Kylpylä, Kilvakkala, Teikangas), joka on hyväksytty kaupunginvaltuustossa 27.9.2005 oikeusvaikutteisena yleiskaavana. Suunnittelualue on voimassa olevassa yleiskaavassa osoitettu lähivirkistysalueeksi (VL). Suunnittelualueelle on osoitettu myös osin yhdystie, kevyen liikenteen yhteys, sähkölinja sekä uusi tielinja.

Suhde ylempiasteisiin kaavoihin

Valmisteilla oleva asemakaava sijaitsee yleiskaavassa lähivirkistysalueeksi (VL) osoitetulla alueella. Mikäli yleiskaavasta poiketaan, tulisi poikkeamista perustella kaavaselostuksessa. Valmistelussa tulisi tällöin ottaa huomioon myös se mitä yleiskaavan sisältövaatimuksista säädetään ja laatia kaavan vaikutusten osalta yleiskaavallinen tarkastelu.

Tulvariski

Kaavaselostuksessa ei ole tarkasteltu alueen tulvariskejä tai niihin varautumista. Alue on tulvaherkkä eikä sen ELY-keskuksen näkemyksen mukaan voida katsoa soveltuvan rakentamiseen. Alimpana suositeltavana rakentamiskorkeutena alueella voidaan pitää

N2000+85,83 m, joka sisältää 30 cm aaltoiluvaran ja 30 cm lisäkorkeuden.

Luonto

Kaavaselostuksen mukaan Rantamaan alueella ei sijaitse luontoarvoja, joita tulisi huomioida. Selvityksen mukaan kaava-alueen läpi purkautuva oja on keskeinen virtavesi, joka tulisi huomioida viheryhteyksissä ja jolla on merkitystä eliöstölle ja sitä kautta myös Kyrösjärven veden laadulle.

Tulevissa rakentamisvaiheissa ja hulevesin käsittelyssä tulee ottaa huomioon, ettei niiden yhteydessä kulkeudu haitallisia määriä haitta-aineita tai kiintoainesta Läykkälänlahteen ja sen rantakosteikolle.

Tämä asiakirja on sähköisesti hyväksytty viraston sähköisessä asianhallintajärjestelmässä. Asian on esitellyt ylitarkastaja Roosa Kellokoski ja ratkaissut yksikön päällikkö Pauliina Pelkonen. Asian valmisteluun ovat osallistuneet ylitarkastaja Maaret Väänänen luontoyksiköstä sekä johtava vesitalousasiantuntija Diar Isid vesiyksiköstä.

TIEDOKSI

Ikaalisten kaupunki
Nosto Consulting oy
Pirkanmaan liitto
Pirkanmaan maakuntamuseo

Tämä asiakirja PIRELY/5845/2021 on hyväksytty sähköisesti / Detta dokument PIRELY/5845/2021 har godkänts elektroniskt

Esittelijä Kellokoski Roosa 18.01.2022 10:11

Ratkaisija Pelkonen Pauliina 18.01.2022 10:26

74/2021

Lausunto: Ikaalinen, Nummenrannan muuntoaseman asemakaavan ehdotus

Ikaalisten kaupungin ympäristölautakunta on pyytänyt Pirkanmaan liiton lausuntoa Nummenrannan muuntoaseman asemakaavan ehdotuksesta. Lausunto on pyydetty toimittamaan 31.12.2021 mennessä.

Asemakaavan kuvaus ja tavoitteet

Suunnittelualue sijaitsee Ikaalisten Nummen alueella Läykkälänlahden (8) kaupunginosassa, noin 2,5 kilometriä Ikaalisten keskustasta etelään. Noin 4 hehtaarin suuruisen suunnittelualueen länsipuolella sijaitsee Läykkälänlahden ranta-alue. Nummenrannan muuntoaseman asemakaava-alueen tavoitteet ovat tarkentuneet kaavaehdotusvaiheessa ja asemakaava-alueeseen on yhdistetty itäpuolella sijaitseva Läykkälänlahden asemakaavan laajennuksen mukainen kaava-alue. Tavoitteena on osoittaa koko kaava-alue energiantuotannon alueeksi ja mahdollistaa alueelle sekä aurinkovoimalan että akkuteknologiaan perustuvan energiavaraston rakentaminen. Aiemmin esillä ollut rakennusoikeusvaraus kaasunpurkausasemalle poistuu.

Kaavatilanne

Suunnittelualueella on voimassa oikeusvaikutteinen Keskeisen alueen osayleiskaava (Keskusta, Kylpylä, Kilvakala, Teikangas, hyväksytty 2005), jossa suunnittelualue on osoitettu lähivirkistysalueeksi (VL). Suunnittelualueelle on osoitettu myös osin yhdystie, kevyen liikenteen yhteys, sähkölinja sekä uusi tielinja.

Pirkanmaan maakuntakaavassa 2040 (hyväksytty 27.3.2017) suunnittelualueesta valtaosa on osoitettu kaupallisten palvelujen alueeksi, jolle saa sijoittaa vähittäiskaupan suuryksikön (KM). Suunnittelualueen länsiosa on osoitettu taajamatoimintojen alueeksi, jolle on osoitettu viheryhteys. Suunnittelualueelle sijoittuu itä-länsisuuntaisesti voimalinja (z, Elovainio-Teiharju) sekä sähköasema (Ikaalinen).



Suunnitteluinsinööri Lehtonen

Kuten edellä kuvataan, on kaava-alueeseen yhdistetty vireillä olevan Läykkälänlahden asemakaavan laajennuksen mukainen kaava-alue. Nyt lausuttavana olevasta ehdotuksesta on poistunut Läykkälänlahden kaavaehdotuksessa mukana ollut lähivirkistysalue. Pirkanmaan liitto on 1.2.2019 antamassaan lausunnossa todennut suunnittelualueen länsipuolella Läykkälänlahden rantaan osoitetun maakuntakaavan viheryhteyden osalta, että viheryhteydellä on erityistä merkitystä alueellisen virkistysverkoston kannalta. Maakuntakaavan suunnittelumääräyksen mukaan yksityiskohtaisemmassa suunnittelussa tulee määrittää viheryhteyden tarkempi sijainti sekä varmistaa maastokäytävän riittävä leveys, jotta seudullisten vihervalueiden ja ulkoilureittien muodostama verkosto voidaan toteuttaa riittävän yhtenäisenä kokonaisuutena. Asemakaavaan tulee sisältyä, mikäli itse kaavarajausta ei rantaan asti uloteta, asemakaavatasoinen tarkastelu viheryhteyden toteuttamisedellytyksistä. Tarkasteluksi ei riitä viittaus voimassa olevan yleiskaavan ulkoilureittivarauksiin, varsinkaan silloin, kun asemakaavalla supistetaan yleiskaavan virkistysaluetta. Virkistysalueen supistaminen heikentää maakuntakaavan viheryhteyden toteuttamisedellytyksiä, koska vaihtoehdot yhteyden sijoittamiselle vähenevät, etenkin kun supistettu virkistysalue koostuisi entistä enemmän ainoastaan vaikeakulkuisesta rantakosteikosta.

Kaavaselostukseen on kirjattu, että toteutuessaan asemakaavalla ei arvioida olevan merkittävää maakunnallista vaikutusta. Edellä mainitut maakuntakaavassa tunnistetut seikat virkistykseen ja viheryhteyksiin liittyen tulee kuitenkin huomioida. Kyseinen viheryhteys kytkeytyy Ikaalisten kylpylän ja Vatulanharjun yhdistävään maakuntakaavassa tunnistettuun seudullisesti merkittävään reitistöön sekä Hämeenkaan matkailun ja virkistyskehittämisen kohdealueeseen.

Liitteet

Ote maakuntakaavasta

Ote maakuntakaavan merkinnöistä ja määräyksistä

Päätös

Pirkanmaan liitto pitää uusiutuvaan ja päästöttömään energiaan perustuvan energiatuotannon sekä akkuteknologiaan perustuvan energiavarastonoin kehittämistä hyvänä. Tämä tukee osaltaan maakunnan tavoitteita saavuttaa hiilineutraalius vuoteen 2030 mennessä.

Pirkanmaan liiton näkemyksen mukaan suunnittelualueen rajauksessa olisi syytä tunnistaa muilla kaavatasoilla osoitetut virkistys- ja viheryhteyksien tarpeet, jotta yhteisesti määritellyt tavoitteet verkoston ylläpidolle ja kehittämiselle voidaan turvata. Pirkanmaan liitto katsoo, että suunnittelussa tulee kiinnittää erityistä huomiota virkistys- ja viheryhteyksien määrälliseen, laadulliseen sekä toiminnalliseen säilyvyyteen, ja sisällyttää nämä valmisteltavaan asemakaavaan.

Suunnittelujohtaja

16.12.2021

Sivu 3 (3)

Lisätietoja: Suunnittelujohtaja Ruut-Maaria Rissanen, ruut-maaria.rissanen@pirkanmaa.fi, puh. 044 422 2264

KM

Kaupallisten palvelujen alue, jolle saa sijoittaa vähittäiskaupan suuryksikön.

Merkinnällä osoitetaan keskustojen ulkopuoliset vähittäiskaupan alueet ja keskittymät, jotka yhdyskuntarakenteellisen sijaintinsa perusteella soveltuvat seudullisesti merkittävän vähittäiskaupan alueiksi. Alueelle voi sijoittua merkittävässä määrin myös asumista, mikäli alue sijoittuu maakuntakaavassa osoitetulle tiiviille joukkoliikennevyöhykkeelle tai tiivistettävälle asemanseudulle.

Suunnittelumääräys:

Merkinnän osoittamalle alueelle voidaan alueen yksityiskohtaisemmassa suunnittelussa osoittaa merkitykseltään seudullisia vähittäiskaupan suuryksiköitä. Ne on mitoitettava ja niiden toteutus on ajoitettava yksityiskohtaisemmassa suunnittelussa siten, etteivät ne aiheuta merkittäviä haitallisia vaikutuksia seudun palveluverkon tasapainoiselle kehittämiselle. Merkitykseltään seudullisella vähittäiskaupan suuryksiköllä tarkoitetaan myös useasta myymälästä koostuvaa vähittäiskaupan keskittymää, joka on vaikutuksiltaan verrattavissa merkitykseltään seudulliseen vähittäiskaupan suuryksikköön. Alueen suunnittelussa on otettava huomioon joukkoliikenteen, kävelyn ja pyöräilyn toimintaedellytykset.

Kaupallisten palvelujen alueiden vähittäiskaupan kerrosalan enimmäismitoitus on oheisen taulukon mukainen:

ALUE	VÄHITTÄIS- KAUPAN ENIM- MÄISMITOITUS	KESKUSTAHAKUINEN KAUPPA ENINTÄÄN	PÄIVITTÄIS- TAVARAKAUPPA ENINTÄÄN
Tampere, Kaleva	70 000	40 000	7 000
Tampere, Turtola	35 000	30 000	7 000
Akaa, Kylmäkoski	11 000	8 000	3 000
Ikaalinen, Nummenrinne	21 000	12 000	5 000
Kangasala, Lentola etelä	40 000	27 000	5 000
Lempäälä, Ideapark	130 000	70 000	4 000
Nokia, Vihola	40 000	30 000	5 000
Pirkkala, Partola	120 000	60 000	10 000
Sastamala, Roismala	30 000	10 000	3 000
Ylöjärvi, Elovainio	75 000	35 000	5 000

Paljon tilaa vaativan erikoistavaran kaupan mitoitus sisältää auto- ja huoltamokauden. Taulukossa esitetty vähittäiskaupan enimmäismitoitus voidaan alueen yksityiskohtaisemmassa suunnittelussa toteuttaa kokonaisuudessaan paljon tilaa vaativan erikoistavaran kaupan kerrosalana ja keskustahakuisen kaupan mitoitus muun erikoiskaupan kerrosalana.

Taajamatoimintojen alue.

Merkinnällä osoitetaan asumisen, kaupan ja muiden palvelujen, työpaikkojen sekä muiden taajamatoimintojen rakentamisalueet. Merkintä sisältää niihin liittyvät pääväyliä pienemmät liikennealueet, yhdyskuntateknisen huollon alueet, paikallisesti merkittävät ympäristöhäiriöitä aiheuttamattomat teollisuusalueet sekä paikallisesti merkittävät virkistys- ja suojelun alueet ja ulkoilureitit.

Merkintään liittyy Tampereella ja Ylöjärvellä Myllypuron Natura-alueen läheisyydessä erityismääräys em13.

Suunnittelumääräys:

Aluetta tulee suunnitella asumisen, palvelujen ja työpaikkojen sekoittuneena alueena. Erityistä huomiota tulee kiinnittää yhdyskuntarakenteen eheyttämiseen. Yksityiskohtaisemmassa suunnittelussa on edistettävä julkisten ja kaupallisten palveluiden saavutettavuutta joukkoliikenteen, kävelyn ja pyöräilyn avulla.

Uusi rakentaminen ja muu maankäyttö on sovitettava ympäristöönsä tavalla, joka vahvistaa alueen omaleimaisuutta. Alueen suunnittelussa on kiinnitettävä erityistä huomiota kulttuuriympäristön, maiseman ja luontoarvojen säilymiseen. Alueen kytkeytyvyys seudullisille virkistysalueille ja ulkoilureiteille tulee ottaa huomioon.

Merkitykseltään seudullisten vähittäiskaupan suuryksikköjen koon alarajat ovat seuraavat:

- Paljon tilaa vaativan erikoistavaran kaupan osalta koon alaraja on Tampereen, Nokian, Pirkkalan, Ylöjärven, Lempäälän, Kangasalan ja Valkeakosken keskustaajamien alueella 15 000 k-m²; Akaan, Hämeenkyrön, Ikaalisten, Mänttä-Vilppulan, Oriveden, Parkanon, Sastamalan ja Virtain keskustaajamien alueella ja Mouhijärvi-Häijään alueella 7 000 k-m².
- Keskustahakuisen kaupan eli päivittäistavarakaupan ja muun erikoistavaran kaupan osalta koon alaraja on Tampereen, Nokian, Pirkkalan, Ylöjärven, Lempäälän, Kangasalan ja Valkeakosken keskustaajamien alueella 10 000 k-m², kuitenkin siten, että pelkän päivittäistavarakaupan koon alaraja on 5 000 k-m²; Akaan, Hämeenkyrön, Ikaalisten, Mänttä-Vilppulan, Oriveden, Parkanon, Sastamalan ja Virtain keskustaajamien alueella ja Mouhijärvi-Häijään alueella 5 000 k-m², kuitenkin siten, että pelkän päivittäistavarakaupan koon alaraja on 3 000 k-m².
- Muilla taajamatoimintojen alueilla koon alaraja on kaikkien kaupan laatujen osalta 3 000 k-m².

Merkitykseltään seudullisella vähittäiskaupan suuryksiköllä tarkoitetaan myös useasta myymälästä koostuvaa vähittäiskaupan keskittymää, joka on vaikutuksiltaan verrattavissa merkitykseltään seudulliseen vähittäiskaupan suuryksikköön. Vähittäiskaupan suuryksiköiden mitoitus ja toteutus on suunniteltava siten, etteivät ne aiheuta merkittäviä haitallisia vaikutuksia kaupan palveluverkon tasapainoiselle kehittämiselle.



Voimalinja.

Merkinnällä osoitetaan olemassa olevat 400 kV:n ja 110 kV:n voimalinjat. Maakaapeloituja voimalinjoja ei osoiteta maakuntakaavakartalla.



Sähköasema.

Kohdemerkinnällä osoitetaan sähkönsiirron runkoverkkoon (400 kV ja 110 kV) liittyvät sähköasemat.

■ ■ ■ ■ Viheryhteys.

Merkinnällä osoitetaan taajamiin liittyvät olemassa olevat tai tavoitteelliset viheryhteudet, joilla on erityistä merkitystä alueellisen virkistysverkoston ja/tai ekologisten yhteyksien kannalta.

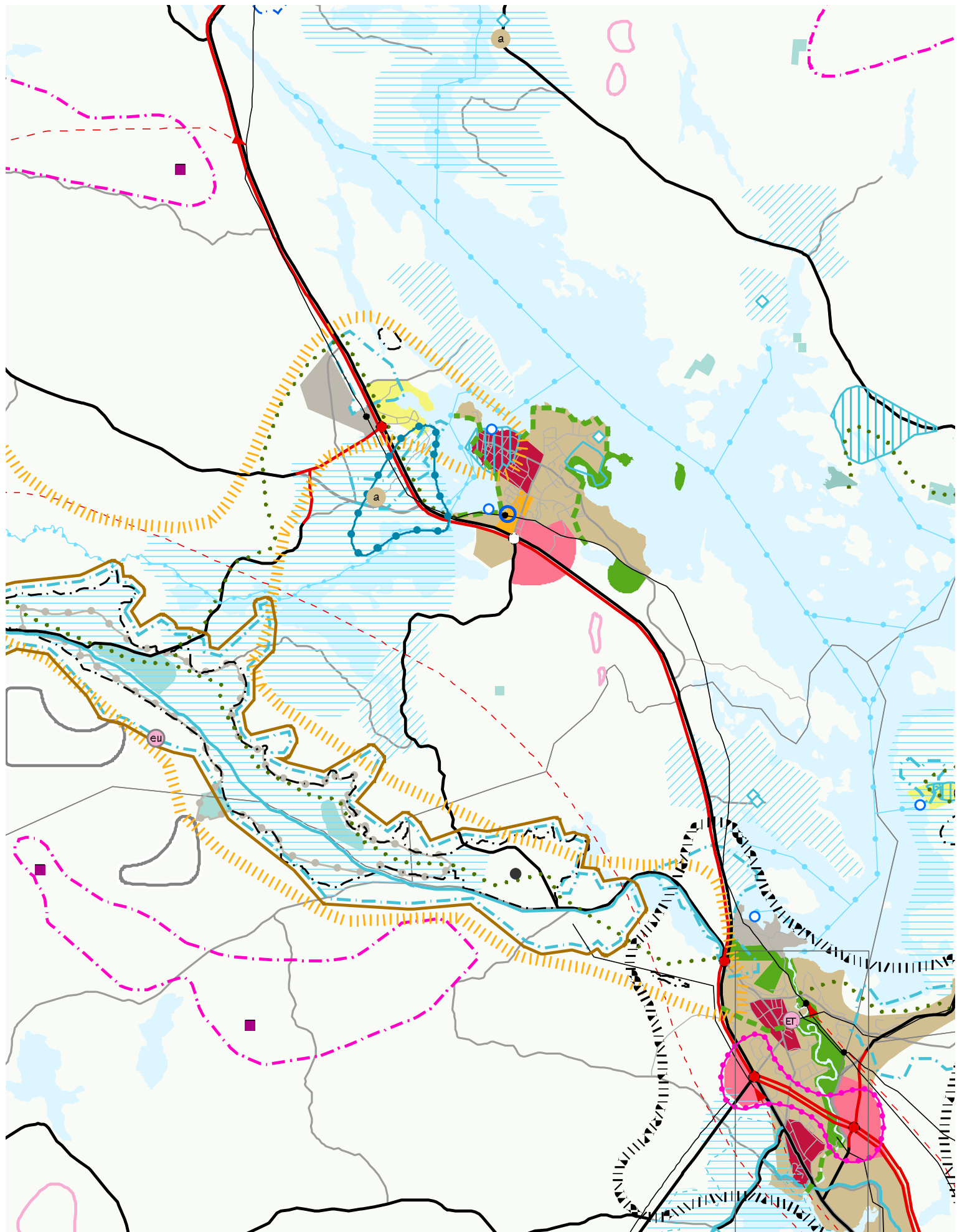
Suunnittelumääräys:

Yksityiskohtaisemmassa suunnittelussa tulee määrittää viheryhteyden tarkempi sijainti sekä varmistaa maastokäytävän riittävä leveys, jotta seudullisten viheralueiden ja ulkoilureittien muodostama verkosto voidaan toteuttaa riittävän yhtenäisenä kokonaisuutena.

Alueen suunnittelussa on kiinnitettävä huomiota ympäristön laatuun, alueen ominaisuuksiin ekologisen verkoston osana sekä merkitykseen luonnon monimuotoisuuden kannalta.

Nummenrannan muuntoaseman asemakaava, Ikaalinen

Alue on merkitty tummansinisellä viivalla / ympyrällä



Asiakirjan diaarinumero: 878/2021

Päivämäärä: 24.11.2021

Otsikko: Ikaalinen, Nummenrannan muuntoaseman asemakaavan ehdotus

Allekirjoittajat:

<i>Nimi</i>	<i>Allekirjoitettu tunnisteella</i>	<i>Allekirjoituspäivä EE(S)T</i>
Hinnerichsen Miia Kariina	Vahva	2021-11-24 12:25
Lyyra-Seppänen Anna Katariina	Vahva	2021-11-24 14:57



Tämä dokumentti sisältää:

- Etusivun
- Alkuperäisen dokumentin (tai dokumentit)
- Sähköiset allekirjoitukset. Nämä eivät ole asiakirjan sivuilla nähtävillä, mutta ovat sähköisesti liitettynä.



Tämä tiedosto on sinetöity digitaalisella allekirjoituksella, joka toimii asiakirjan eheyden takaajana. Asiakirjamuoto tukee pitkäaikaista säilytystä.

[Allekirjoitettu asiakirja alkaa seuraavalta sivulta >](#)



PIRKANMAAN MAAKUNTAMUSEO

24.11.2021 DIAR: 878/2021

Ikaalisten kaupunki
Kaavoitus
Kolmen airon katu 3

39500 Ikaalinen

kanslia.teknisetpalvelut@ikaalinen.fi

Lausuntopyyntö 23.11.2021

IKAALINEN, NUMMENRANNAN MUUNTOASEMAN ASEMAKAAVAN EHDOTUS

Pirkanmaan maakuntamuseolta pyydetään lausuntoa otsikossa mainitusta hankkeesta. Maakuntamuseo on tutustunut hankkeen aineistoon ja toteaa, ettei sillä ole asiasta huomautettavaa.

Yksikön päällikkö

Anna Lyyra-Seppänen

Tutkija

Miia Hinnerichsen

Tiedoksi: Museovirasto/Kulttuuriympäristöpalvelut; Pirkanmaan liitto; Pirkanmaan ELY-keskus/Y-vastuualue/Yhdyskunnat ja luonto

MH/va/mh