



PARKANO

Jokiharjun kaava-alue ja entisen kunnalliskodin alueen kaavamuutos arkeologinen inventointi 2021

Tilaja:
Parkanon kaupunki

Heilu Oy

Sisällysluettelo

1. Johdanto	5
Vanhat kartat ja alueen kehitys	6
2. Menetelmät	9
2.1. Esityöt	9
2.2. Maastotyöt.....	10
3. Kohteet	12
1. Vatunen.....	13
2. Korkomäki	15
4. Tulokset	17
Lähteet:.....	18

Taustakarttoina Maanmittauslaitoksen Karttakuvapalvelun (WMTS) 05-06/2021 aineistoa, ellei toisin mainita. Koordinaatisto ETRS-TM35FIN, korkeus N2000. Raportin kuvat Kalle Luoto ja Eveliina Vanhatalo.

PARKANO Jokiharjun kaava-alue ja entisen kunnalliskodin alueen kaavamuutos, arkeologinen inventointi

Tiivistelmä & arkistotiedot

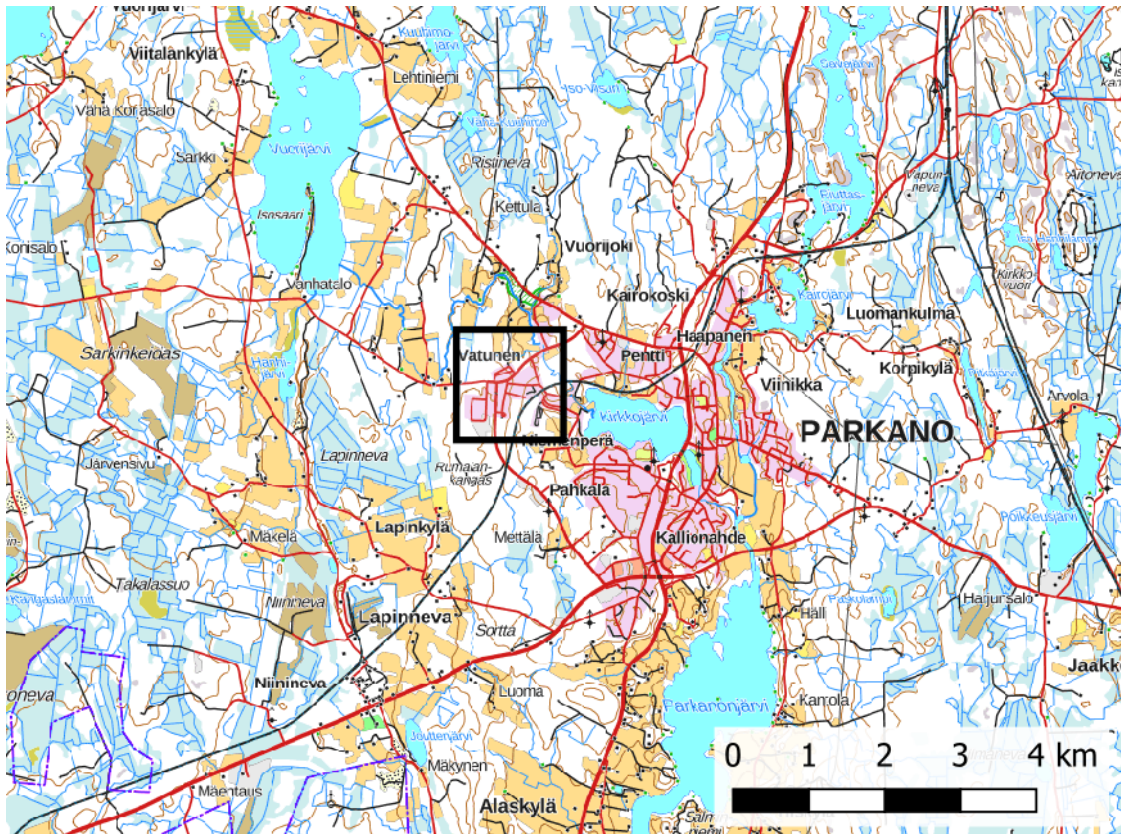
Parkanon kaupunki suunnittelee Jokiharjun asemakaavoituksen muutosta keskustan länsipuolella sijaitsevassa Vatusen kaupunginosassa. Kaavamuutoksen tavoitteena on päivittää alueen asemakaava vastaamaan nykytilannetta sekä mahdollistaa yritys- ja liiketoiminnan sekä palvelujen kehittäminen alueella.

Pirkanmaan maakuntamuseolta pyydettyssä lausunnossa todettiin, että alueella on sijainnut asutusta viimeistään 1700-luvun loppupuolella ja asemakaavan alueella voi mahdollisesti sijaita toistaiseksi tuntemattomia muinaisjäännöksiä tai muita arkeologisia kohteita, jonka vuoksi alueella tulee tehdä arkeologinen yleisinventointi.

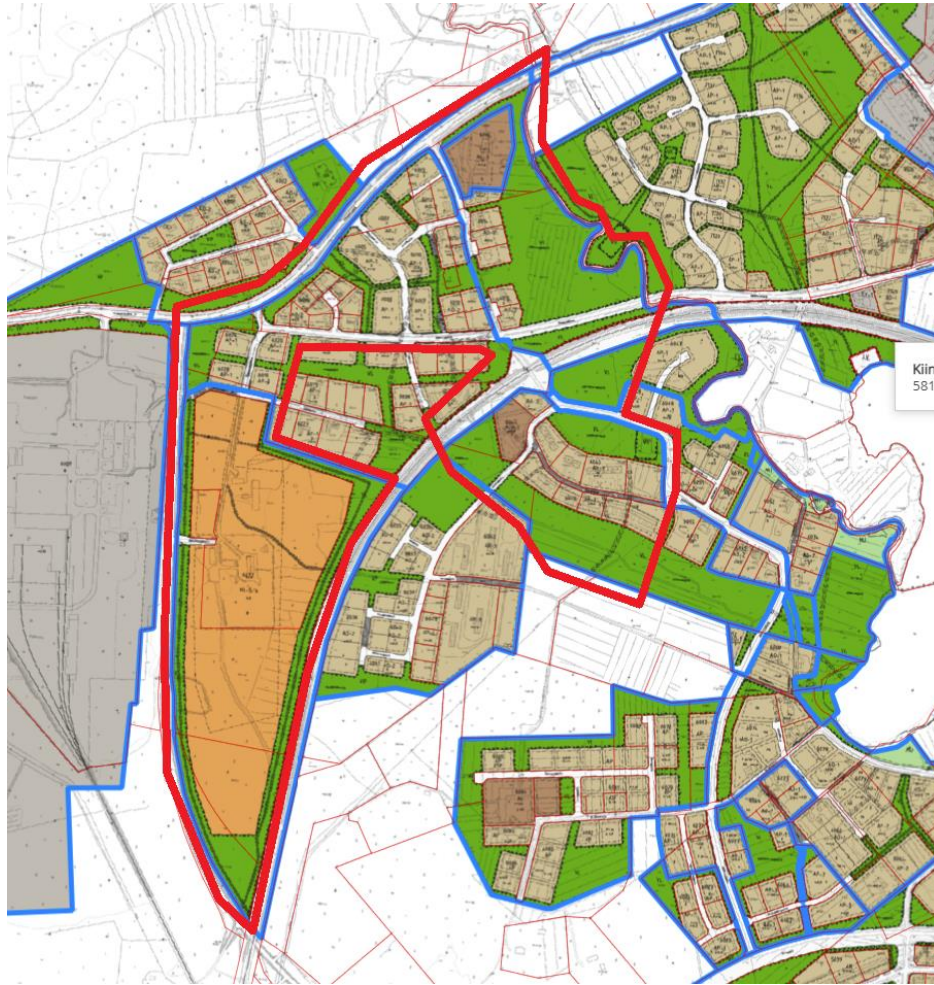
Arkeologisesta inventoinnista vastasi Heilu Oy:n arkeologi (FM) Kalle Luoto. Inventoinnin kenttätyöt tehtiin 23.9.2021 ja niihin osallistui Luodon lisäksi arkeologian opiskelijat Eveliina Vanhatalo ja Meri Leppäsalko.

Inventoinnissa ei paikannettu muinaisjäännöskohteita. Vatusen 1700-luvun loppupuolen torpanpaikka käsitellään muuna kulttuuriperintökohteena.

Tutkimustyyppi:	Arkeologinen inventointi
Tutkimuslaitos:	Heilu Oy
Tutkimuksen tekijä:	FM Kalle Luoto
Kenttätyöaika:	2021
Tutkimusten rahoittaja:	Parkanon kaupunki
Muinaisjäännökset:	Ei tunnettuja muinaisjäännöksiä
Aikaisemmat tutkimukset lähialueella:	Riikka Saarinen. Parkano, keskustan ympäristön osainventointi 2002 Timo Jussila (Mikroliitti Oy). Parkano, Vatusen ja Pahkalan kaavamuutosalueiden muinaisjäännösinventointi 2012
Aikaisemmat löydöt:	-



Kartta 1. Lähestymiskartta. Inventointialue sijaitsee Parkanon 6. kaupunginosan, Vatusen alueella. MK 1:100000.



Kartta 2. Inventoitava alue rajattu punaisella. Ei mittakaavassa.

1. Johdanto

Parkanon kaupunki suunnittelee Jokiharjun asemakaavan päivittämistä keskustan länsipuolella sijaitsevassa Vatusen kaupunginosassa. Suunnittelualue sijaitsee Parkanon Vanhantalontien ja Vatusentien risteuksen sekä Vuorijoen välisellä alueella. Asemakaavan muutos koskee kortteleita 6005-6008, 6010-6020, 6028-6029 ja 6044-6046 sekä virkistys-, liikenne- ja katualuetta. Kaavamuutoksen tavoitteena on päivittää alueen asemakaava vastaamaan nykytilannetta sekä mahdollistaa yritys- ja liiketoiminnan sekä palvelujen kehittäminen alueella. Hankkeesta pyydettiin lausuntoa alueelliselta vastuumuseolta (Pirkanmaan maakuntamuseo), minkä perusteella inventointi toteutettiin (01.06.2021, DIAR: 312/2021).

Alueen korkeusaseman ja topografian perusteella esihistoriallisten muinaisjäännösten, kuten kivikautisten asuinpaikkojen, löytymistä alueelta pidettiin mahdollisena. Isojakokartoista on havaittavissa, että kaava-alueella ja sen lähiympäristössä on ollut maanviljelyä ja mahdollisesti myös asutusta 1700-luvun loppupuolella. Ennen inventointia pidettiin mahdollisena, että alueelta löytyisi historiallisen ajan elinkeinoihin liittyviä arkeologisia kohteita. Vanhojen karttojen perusteella kaava-alueen itäosassa Vuorijoen linjaa on kulkenut 1700-luvulla Ikaalisten Heittolan ja Parkanon Kanan kylän välinen raja.

Todennäköisesti kaava-alueella ei ole aikaisemmin arkeologisesti kovinkaan tarkasti tutkittu. - ja arviointisuunnitelmassa mainitun, osayleiskaavaan liittyneen inventoinnin (2010) kenttätyö ei ilmeisesti ulottunut nyt tarkastelulle alueelle. Tästä syystä alueella suoritettiin syyskuussa 2021 arkeologinen inventointi.

Vanhat kartat ja alueen kehitys

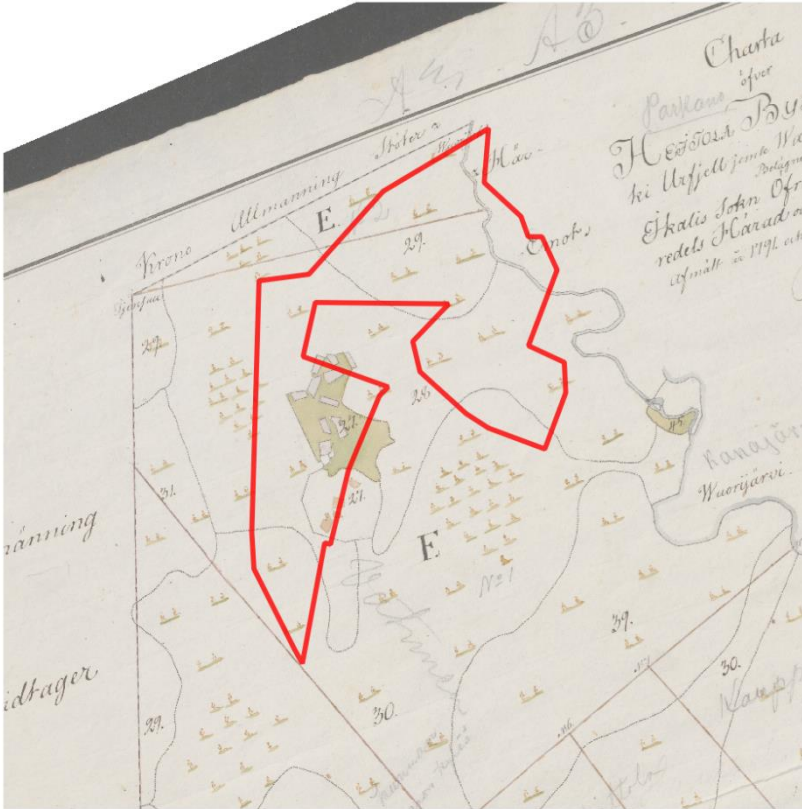
1700-luvun lopulla ainoastaan Vatusen ympäristössä on havaittavissa pienialaisia peltoja ja niittyjä, muutoin alue on metsää. Alueen asutus on historiallisesti keskittynyt Vuorijärvestä Kirkkojärveen laskevan Vuorijoen varrelle. 1800-luvun raivattu asutus- ja viljelymaisema liittyy isonjaon jälkeisen ajan maatalouden leviämiseen. Pääosin alueen pellot on raivattu 1800-luvun ja 1900-luvun alkupuolen aikaan. Maatalouskauden asutus on keskittynyt Vuorijoen ja siihen liittyvien laskuojien varsille. Nauhamainen kylätaajama muodostui 1900-luvun vaihteessa Karvialle vievän maantien varrelle.

Vanhinta asutuskerrostumaa edustaa 1700-luvun lopulla perustettu Vatusen tilakeskus, joka sijaitsi Parkanon vuonna 1937 rakennetun kunnan vanhainkodin kohdalla. Parkanon kunta osti Vatusen tilan 1920-luvulla, jonka jälkeen tilakeskukseen perustettiin Parkanon kunnalliskoti. Kunnalliskodin pohjan muodostanut Vatusen maatila toimi aina 1960-luvulle saakka.

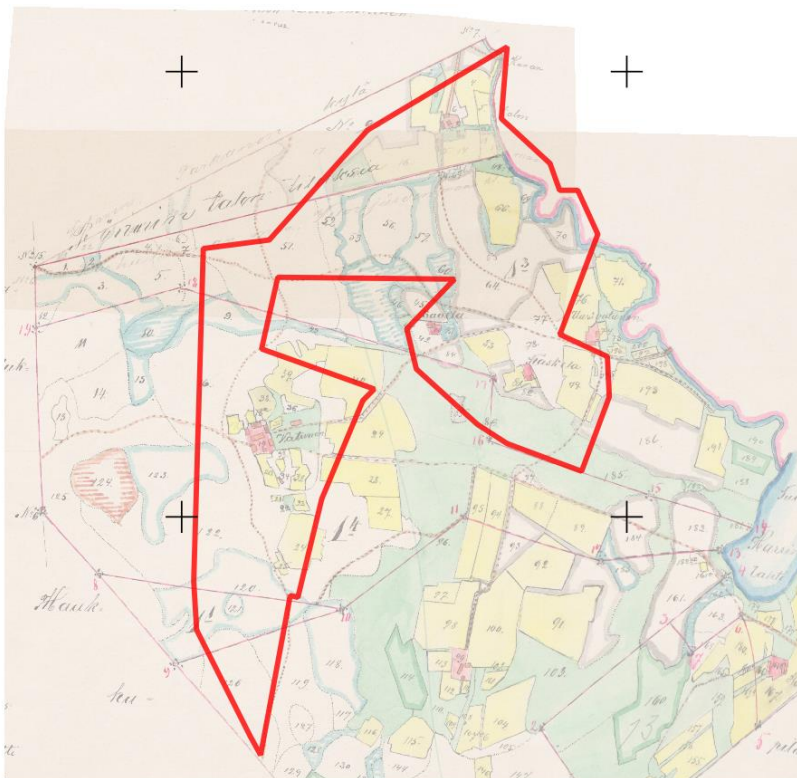
Nykyisin alueella on lähinnä jäänteitä maanviljelyskauden pientiloista ja pelloista. Vanhaa Kirkkojärven viljelymaisemaa leimaa lähinnä metsittyminen, selvitysalueen länsipuolella sijaitseva teollisuusalue ja siihen liittyvä rivitalo- ja omakotiasutus, jotka muodostavat pieniä kokonaisuuksia tiestön varrelle. Metsäalueet ovat lähinnä talousmetsää.

Liikennehistoriaa edustaa käytöstä pääosin poistunut Haapamäki-Pori -ratalinja, jonka linjaus rakennettiin Vatusen tilan Kirkkojärven rantaan sijoittuvan laajan viljelymaiseman keskelle 1930-luvulla. Linjaan liittyy mm. Vuorijoen ylittävä kivisilta (alueen ulkopuolella).

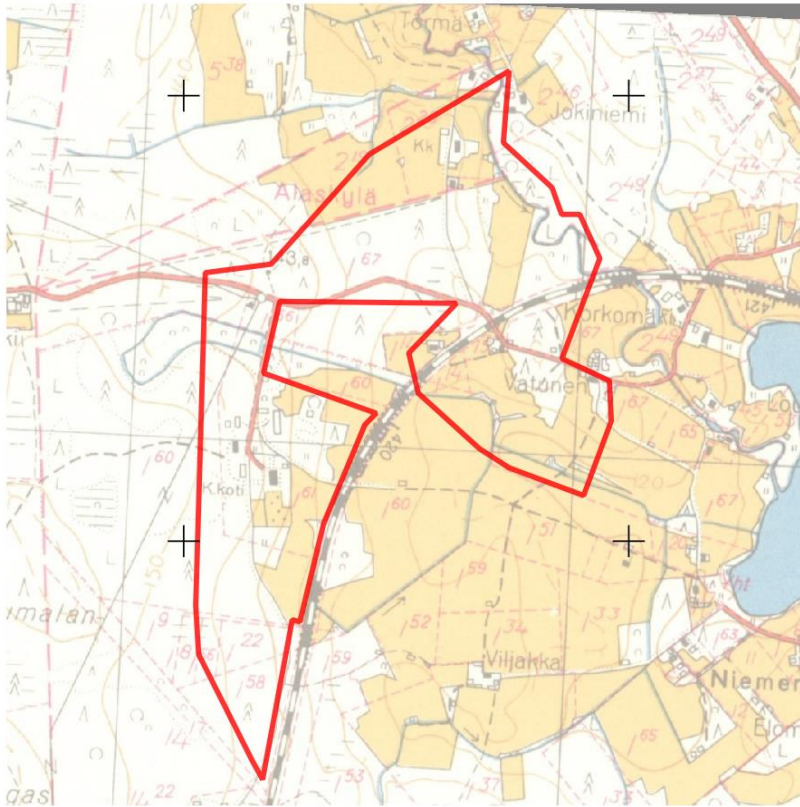
Nykyisin alue on laajalti metsittynyttä peltoa sekä omakoti- ja rivitaloaluetta. Alueen länsiosassa sijaitsee entinen kunnalliskoti Rumalankankaan itään laskevalla rinteellä. Rumalankankaan maasto on lähinnä talousmetsää.



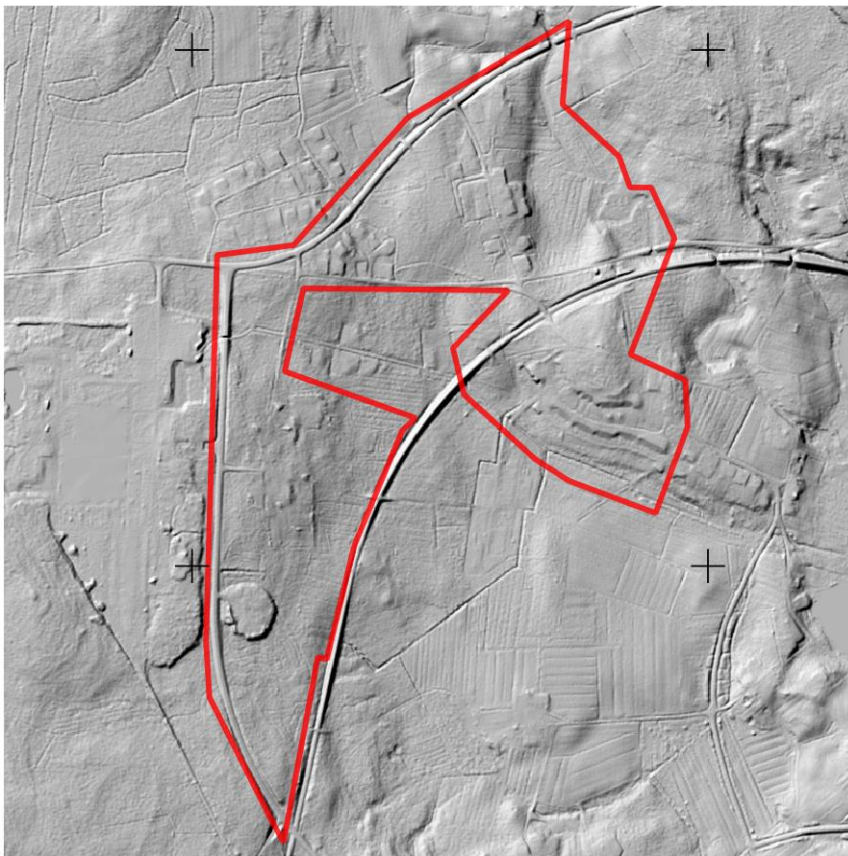
Kartta 1. Ote Ikaalisten Heittolan kylän kartasta vuodelta 1799.



Kartta 2. Ote Parkanon Vatusen (1905) ja Alakylän Rönnin Jokiharjun palstasta (1907).



Kartta 3. Alueen peruskartta vuodelta 1959.



Kartta 4. Aluetta kuvaava vinovalvarjoste (Maanmittauslaitos).

2. Menetelmät

2.1. Esityöt

Ennen inventoinnin maastovaihetta tutustuttiin alueen lähistöllä aiemmin tehtyihin arkeologisiin tutkimuksiin ja lähiympäristön ennestään tunnettuihin muinaisjäänneksiin Kulttuuriympäristön palveluikkunasta (www.kyppi.fi) ja Pirkanmaan maakuntamuseon Siiri tietokannasta (<http://siiri.tampere.fi/public.do>) saatavissa olevien tietojen pohjalta. Timo Jussilan (2012) tekemä inventointi osuu pienelle osalle nyt kaavoitettavaa aluetta. Alueelle osuu myös Kalle Luodon (2011) laatima selvitys Parkanon esihistoriallisesta asutuksesta.

Esitöissä tutkimusalueen historialliset kartat (tiluskartat, pitäjänkartat ja painetut kartat) käytiin läpi alueen maankäyttöhistorian selvittämiseksi. Karttoja haettiin Kansallisarkiston ja Maanmittauslaitoksen arkistosta, sekä Jyväskylän yliopiston Vanhakartta-palvelusta. Inventoinnin valmisteluvaiheessa käytiin läpi myös Maanmittauslaitoksen vinovalovarjosteet. Niistä pyrittiin paikantamaan arkeologisesti mielenkiintoisia maarakenteita sekä maastoja. Inventoitavan linjan alueelta käytiin silmämääräisesti läpi myös GTK: n tarjoama maaperäaineisto.



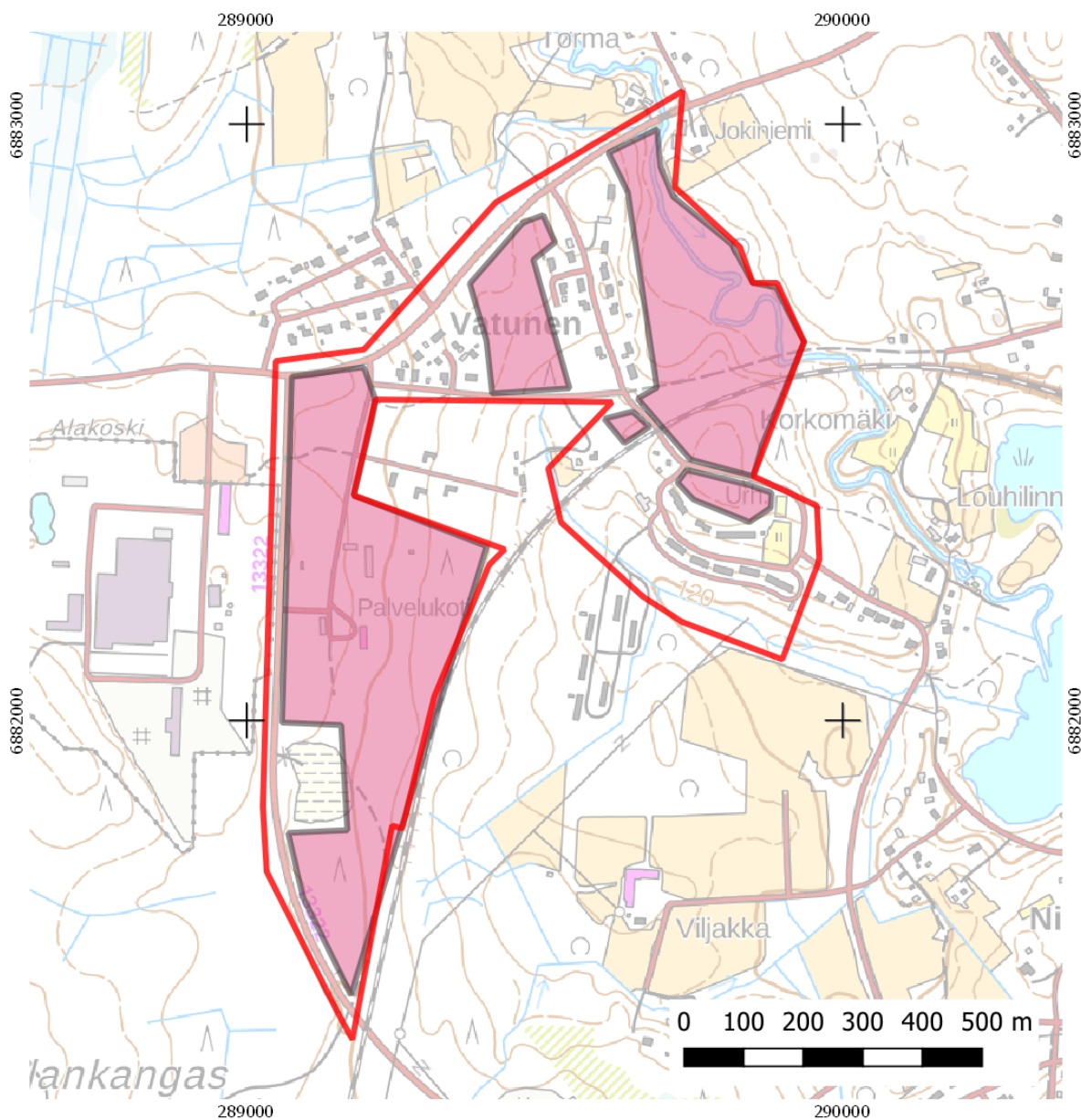
Kuva 1. Ratalinja alueen eteläosassa.



Kuva 2. Rajana toiminut Vuorijoki sijaitsee alueen itäosassa.

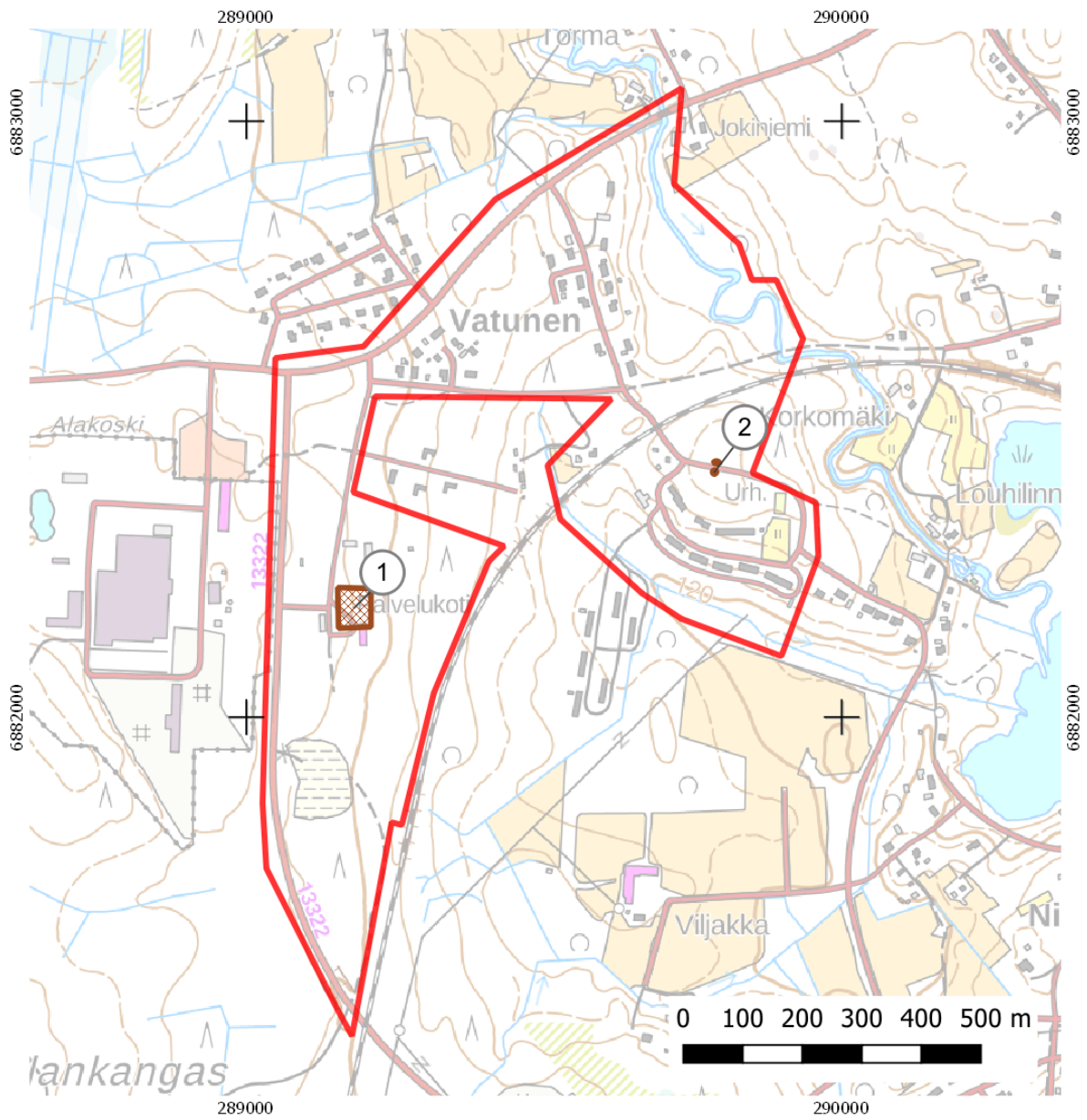
2.2. Maastotyöt

Inventoinnin maastotyöt tehtiin 23.9.2021. Inventoinnissa huomiottiin eri-ikäiset ja -tyyppiset arkeologiset kohteet ja tarkastettiin muinaisjäännösten löytymisen kannalta eri tavoin (lidar, maastokartta, vanhat kartat, maastohavainnot) potentiaalisiksi arvioituja paikkoja. Inventointimetodina oli silmämääräinen havainnointi. Maastotyön yhteydessä ei tarkastettu yksityisiä pihapiirejä. Inventoinnin kulkua dokumentoitiin sanallisen kuvauksen lisäksi ottamalla valokuvia ja tallentamalla kuljetut reitit ja tehdyt havainnot käsiGPS-paikanninta (Garmin GPSmap 62s, tarkkuus +/- 5 - 10 m) käyttäen. Raportin koordinaatit on ilmoitettu ETRS-TM35FIN-tasokoordinaatteina. Jälkityövaiheessa valokuvat luettelointiin Heilu Oy:n arkistoon Tampereelle ja kartat piirrettiin puhtaaksi käyttäen QGIS-paikkatieto-ohjelmistoa.



Kartta 5. Maastossa tarkastetut alueet. MK 1: 10 000.

3. Kohteet

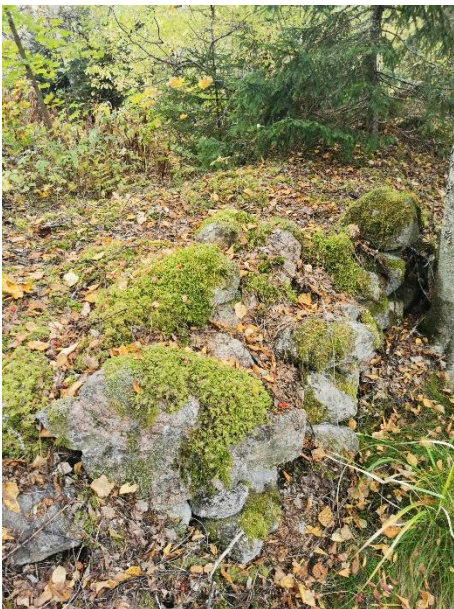


Kartta 6. Kohteet. MK 1 : 10 000.

1. Vatunen

Kunta:	Parkano
Muinaisjäännytyystyyppi:	asuinpaikat, torpanpaikat
Ajoitus:	historiallinen aika
Laji:	muu kulttuuriperintökohde
Sijainti: ETRS-TM35FIN	N: 6882182 E: 289177 Z: 135
Koordinaattiselite:	Maastomittaus (GPS)
Aikaisemmat tutkimukset	-
Löydöt:	-

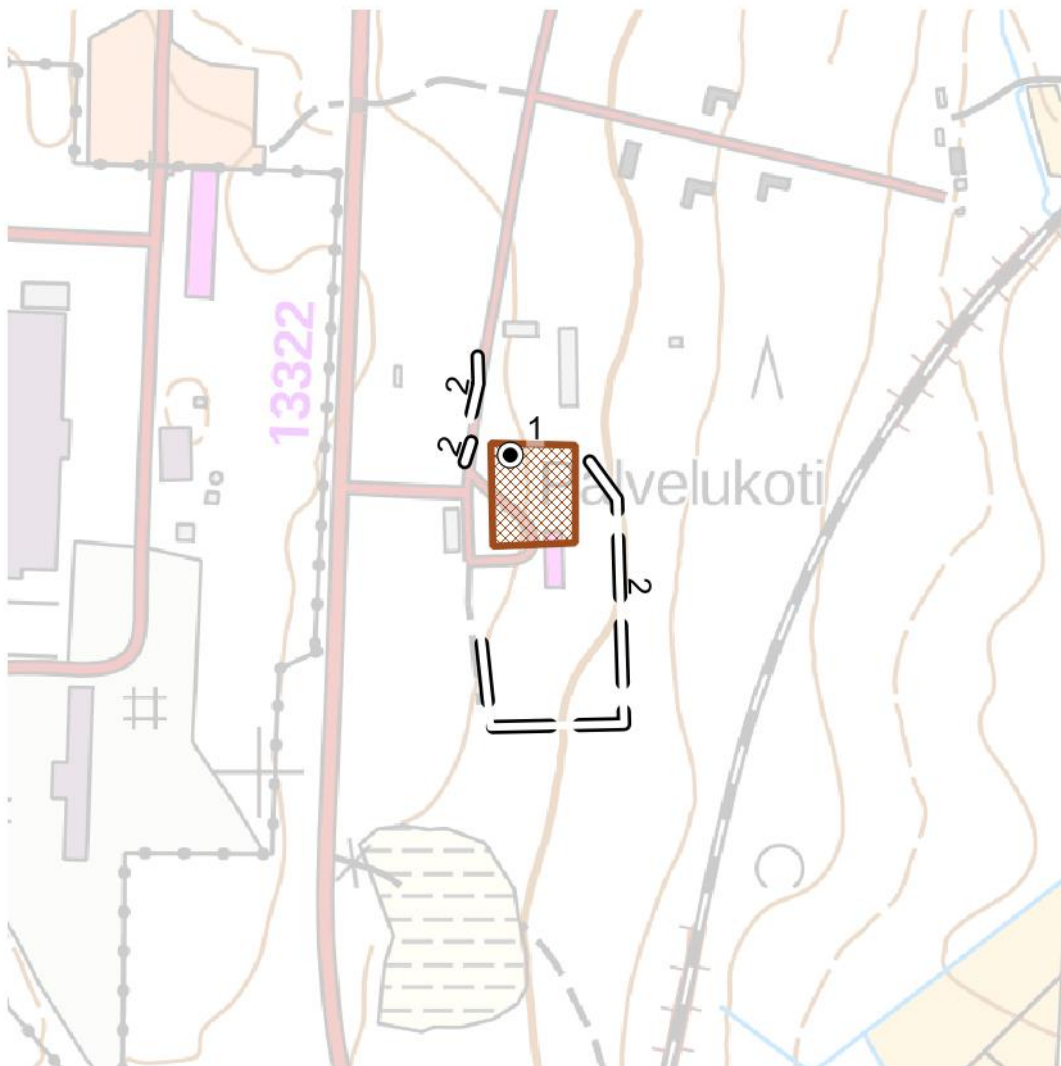
Vatunen perustettiin vuonna 1770 Ikaalisten Heittolan kylän Keisarin torppana. Maat päätyivät isojaossa valtiolle, Vatusesta muodostettiin kruununvalo vuoden 1808 jälkeen. Nykyisin paikalla on vuonna 1937 valmistunut kunnalliskoti, joka on yksityisessä omistuksessa. Vatusen pellot ovat pääosin metsittyneet ja tilan vanhaa sijaintia kunnalliskodin pihamaan alueella ei voi tarkasti paikantaa. Ainoastaan alakohteen 1 paikalla on kivijalka, joka on todennäköisesti sijainnut Vatusen maatilalla 1800-luvun pihapiirin pohjoisreunalla. Vanhin osa todennäköisesti sijaitsee entisen kunnalliskodin pihamaalla.



Kuva 3. Kiviaitaa Vatusen kaakkoisosassa.

Alakohteet:

1. Vanhan rakennuksen kiviperusta, joka on tehty isoista luonnonkivistä. Rakennuksen muoto neljäkäs, noin 6 x 8 m. Piste otettu rakennelman keskeltä. Sijainti: N = 6882209, E = 289166.
2. Kunnalliskotia ympäröivä luonnonkivistä tehty kiviaita. Keskimäärin kiviaita on noin 1,5 metriä leveä ja 0,6 metriä korkea ja kulkee nykyisen tonttirajan mukaisesti. Itäisivulla aita on osittain tontin puolelta maanpinnan kanssa tasossa. Kiviaita jatkuu katkeamattomana länsi-etelä-itä - akselilla, mutta koillis-, pohjois- ja kaakkopäädyssä on muutoksia jatkuvuudessa, jotka voivat johtua mahdollisesti siitä, että sinne on rakennettu asfaltoitua tietä, jolloin kiviaita on jouduttu raivaamaan pois. Kiviaidan sisäpuolella on maanpintaa korotettu tuomalla paikalle multavaa maata. Kiviaita on rakennettu 1900-luvulla pihapiirin ympärille.



Kartta 7. Vatusen pihapiiri. Mk 1 : 5000.

Ruskealla rasteilla karttojen perusteella ensimmäinen torpanpaikka, katkoviivalla entisen kunnalliskodin pihapiiriä ympäröivä kiviaita.

2. Korkomäki

Kunta:	Parkano
Muinaisjäännöstyyppi:	muu kohde
Ajoitus:	historiallinen aika
Laji:	muu kohde
Sijainti: ETRS-TM35FIN	N: 6882411 E: 289785 Z: n. 138 m mpy
Koordinaattiselite:	Maastomittaus (GPS)
Aikaisemmat tutkimukset	-
Löydöt:	-

Moreenikumpareella Uusivatusentien varrella on kaksi kuoppaa.

Uusivatusentien eteläpuolella oleva kuoppa 1 on pyöreä, halkaisijaltaan noin 3 metriä ja syvyydeltään noin 0,7 metriä. Tien pohjoispuolella oleva kuoppa 2 on noin 6 metriä pitkä tien suunnassa ja noin 2 metriä leveä. Kuopassa 2 on matala valli pohjoispuolella.

Inventoinnin yhteydessä kuoppiin tehtiin kairaukset ja lapionpistot, joissa ei havaittu nokimaata tai muita muinaisjäännöksestä kertovia kerrostumia. Maakerrokset olivat sekoittuneet noin 20 cm syvyyteen kuopan pohjalta mitattuna. Kuoppien viereen kairatuissa näytteissä ei ollut huuhtoutumiskerrosta.

Todennäköisesti kuopat ovat moderneja, mahdollisesti alueen rakentamiseen tai tien tekoon liittyviä rakenteita 1900-luvulta.

Sijainnit:

Kuoppa 1	6882411	289785
Kuoppa 2	6882427	289789



Kuva 4. Kuoppa 1 tien eteläpuolella.



Kuva 5. Kuoppa 2 tien pohjoispuolella.

4. Tulokset

Historiallisten karttojen perusteella alue on ollut Ikaalisten Heittolan kylän takamaita, joihin asutus levisi pääasiassa 1800-luvun aikana. Inventoinnin yhteydessä paikannettiin 1770-luvulla perustetun Vatusen torpan, myöhemmän tilan, paikka alueen länsiosasta. Kohde luokiteltiin muuksi kulttuuriperintökohteeksi. Muinaisjäännöksiä alueelta ei löydetty.

Kalle Luoto 1.10.2021
Heilu Oy

5. Lähteet:

Painetut:

Niukkanen, Marianna. Historiallisen ajan kiinteät muinaisjäännökset. Tunnistaminen ja suojelu. Museoviraston rakennushistorian osaston oppaita ja ohjeita 3. Helsinki.

Tutkimusraportit:

Heiskanen Jari 2010. Parkanon rakennetun ympäristön selvitys. Maaseudusta kirkonkyläksi ja teollistuneeksi kaupungiksi. FCG Finnish Consulting Group Oy.

Jussila, Timo 2012. Parkano Vatusen ja Pahkalan kaavamuutosalueiden muinaisjäännösinventointi. Mikroliitti Oy.

Luoto, Kalle 2011. Parkanon kaupunki. Esihistoriallisten kohteiden arkeologinen selvitys 2011. FCG Finnish Consulting Group Oy.

Saarinen, Riikka 2002. Parkano. Keskustan ympäristön osainventointi 2002. Pirkanmaan maakuntamuseo.

Kartat:

Kansallisarkisto:

Karta öfver Parkano socken i Ikalis härad af Åbo län. 1847. Parkano (2211 08+07 la.* -/-)

Kartta Vatusen perintötalo No 4 kaikista tiluksista Parkanon kylässä ja pitäjässä, Ikaalisten kihlakuntaa, Turun ja Porin lääniä. 1905.

Kartta Karhuluoman kruununtorpan n.5 kakista tiluksista Wuorijärven kylässä, Parkanon pitäjässä, Ikaalisten kihlakuntaa, Turun ja Porin lääniä. v. 1904.

Kansallisarkisto, digitaaliarkisto

Maanmittaushallitus > Maanmittaushallituksen uudistusarkisto >

Parkano > Alaskylä; N:o 2 Rönni lohottu 2:1-3 1907-1907 (A79:1/40-42)

Ikaalisten maalaiskunta > Heittola; Isojako, käsittäen myös talot N:ot 1 ja 14 Parkanon kunnan Parkanon kylässä 1799-1799 (A19:2/1-5)