

KOLARIN KUNTA

ÄKÄSLOMPOLON ASEMAKAAVAN LAAJENNUS, RÖHKÖMUKANMAA III

Osallistumis- ja arviointisuunnitelma



~~9.11.2021~~ ~~19.4.2022~~ 17.10.2022

Nosto Consulting Oy

Osallistumis- ja arviointisuunnitelma kuvaa asemakaavan tavoitteet sekä sen, miten laatomis- ja suunnittelumenettely etenee. Osallistumis- ja arviointisuunnitelma sisältää myös perustiedot kaava-alueesta.

1. Suunnittelualue

Suunnittelualue sijaitsee Kolarin kunnassa Äkäslompolon kylän Rötkömukanmaassa, Yllästunturin pohjoisrinteellä, maantie 9401 (Tunturintie) länsipuolella, vain alle kilometrin päässä Ylläs Ski Resortin hiihtokeskuksesta pohjoiseen ja Äkäslompolon kylän palveluista noin 2,5 km kaakkoon. Kolarin kuntakeskuksen palvelut sijaitsevat suunnittelualueesta noin 45 km lounaaseen. Suunnittelualue koostuu osasta kiinteistöä 273-893-10-1 KOLARIN VALTIONMAA, YLLÄS.

Suunnittelualue on asemakaavoittamaton ja rajautuu pohjoisessa Kolarin kunnanvaltuuston 29.9.2014 § 23 hyväksymään Äkäslompolon asemakaavan laajennus, Rötkömukanmaa. Lännessä suunnittelualue rajautuu asemakaavoittamattomiin alueisiin. Suunnittelualueen pinta-ala on noin 10 hehtaaria.

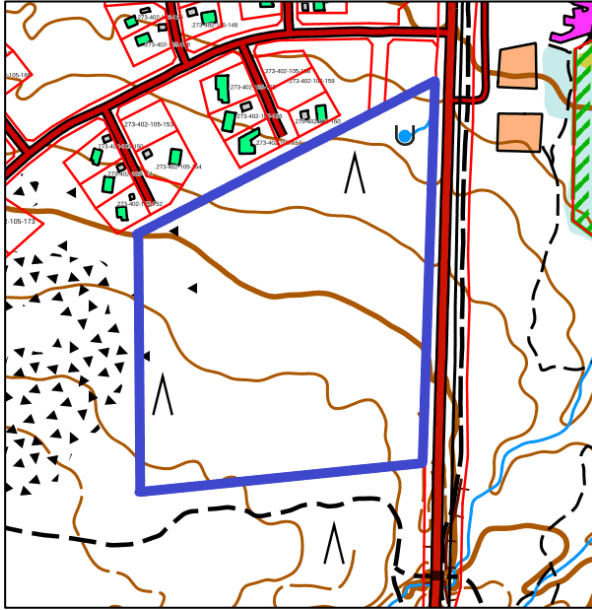
Suunnittelualueen kiinteistö on valtion omistuksessa.

Suunnittelualueen suurpiirteinen sijainti kartalla:



Lähde: Kiinteistötietopalvelu, karttaote. ©MML.

Suunnittelualueen ohjeellinen raja (sinisellä):



Suunnittelualue ilmakuvasa:



Lähde: Kiinteistöietopalvelu, karttaote. ©MML.

2. Suunnittelun lähtökohdat ja tavoitteet

2.1 Lähtökohdat

Luonnonympäristö

Suunnittelualue on pääosin kallioista metsämaata ja alueen länsiosassa on paikoitellen harvapuustoisia avokallioalueita. Itäosassa puusto on tiheämpää. Suunnittelualueen sijaitsee Kolarin kunnan koillis- ja itäosassa sijaitsevalla nk. Ylläsjaksolla, jonka korkein tunturi on Yllästunturi, lähes 100 km pitkän Ounasselän tunturijonon eteläinen pääte, jonka huippu kohoaa yli 700 m mpy. Suunnittelualue kuuluu Ounasselän tunturiseudun maisema-alueeseen.

Suunnittelualueen maaperä on hiekkamoreenia ja kallioperä kvartsiittia.

Suunnittelualue sijaitsee osin Röhkömukanmaan pohjavesialueella (VHA6, 12273167).

Suunnittelualueen luonnonympäristöä kuvataan tarkemmin kaavaselostuksessa.

Rakennettu ympäristö

Suunnittelualue on rakentamaton.

Valtakunnalliset alueidenkäyttötavoitteet

Valtioneuvosto päätti valtakunnallisten alueidenkäyttötavoitteiden uudistamisesta 14.12.2017, ja päätös tuli voimaan 1. huhtikuuta 2018. Päätöksellä valtioneuvosto korvasi valtioneuvoston vuonna 2000 tekemän ja 2008 tarkistaman päätöksen valtakunnallisista alueidenkäyttötavoitteista. Suunnittelualuetta koskee alueidenkäyttötavoitteista ainakin:

Elinvoimainen luonto- ja kulttuuriympäristö sekä luonnonvarat

- Edistetään luonnon monimuotoisuuden kannalta arvokkaiden alueiden ja ekologisten yhteyksien säilymistä.
- Huolehditaan virkistyskäyttöön soveltuvien alueiden riittävydestä sekä viheralueverkoston jatkuvuudesta.

Maakuntakaava

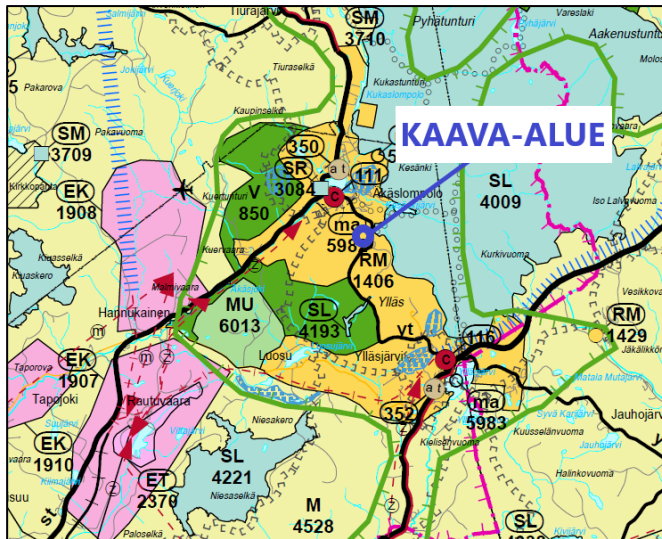
Ympäriministeriö on 23.6.2010 vahvistanut Tunturi-Lapin maakuntakaava, joka on KHO:n päätöksellä tullut lainvoimaiseksi 16.5.2012.

Suunnittelualue on maakuntakaavassa osoitettu matkailupalvelujen alueeksi (RM) sekä matkailun vetovoima-alueeksi, matkailun ja virkistykseen kohdealueeksi (mv). Suunnittelualuetta koskee maakuntakaavassa osoi-

tettu erityisesti poronhoitoa varten tarkoitettu alueen raja, jonka pohjoispuoleisella alueella olevaa valtion maata ei saa käyttää sillä tavoin, että siitä aiheutuu huomattavasti haittaa poronhoidolle.

Suunnittelualan ulkopuolella suunnittelualueesta itään sijaitsee luonnonsuojelualuumerkinnällä SL 4009 osoitettu Pallas-Yllästunturin kansallispuisto.

Suunnittelualan suurpiirteinen sijainti Tunturi-Lapin maakuntakaavassa:



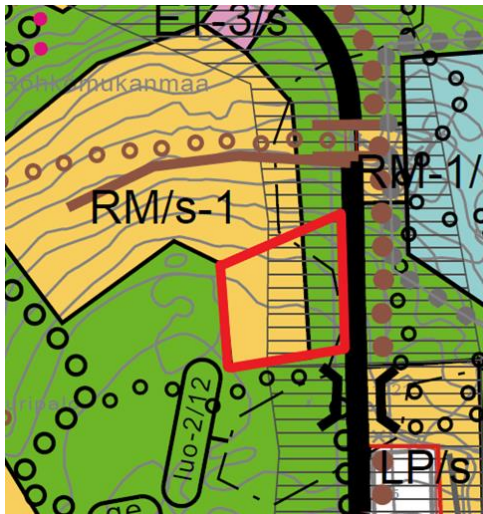
Lähde: Tunturi-Lapin maakuntakaavakartta.

Lain mukaan maakuntakaava ei ole voimassa asemaakaavaa laadittaessa oikeusvaikutteisen yleiskaavan alueella kuin ainoastaan asemaakaavan muutosalueella.

Yleiskaava

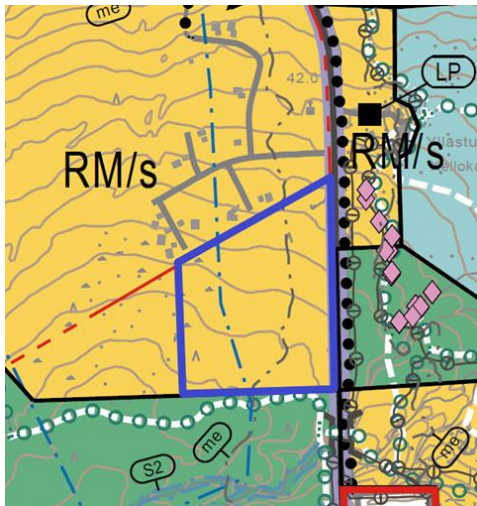
Suunnittelualueella on voimassa ja suunnittelualueella maankäyttöä ohjaa Kolarin kunnanvaltuuston 27.2.2008 § 6 hyväksymä Ylläksen osayleiskaavan muutos. Suunnittelualue on osayleiskaavassa osoitettu matkailupalvelujen alueeksi, jolla ympäristö säilytetään (RM/s-1) sekä retkeily- ja ulkoilualueeksi (VR) ja suunnittelualueelle on osoitettu osin luonnon monimuotoisuuden kannalta erityisen tärkeä alue (luo-2/12) sekä maisemallisesti arvokas alue.

Ote osayleiskaavasta, jossa suunnittelualueen ohjeellinen rajaus punaisella:



Suunnittelualueella on vireillä Ylläksen osayleiskaavan uudistaminen (kaavaluonnos 13.9.2021 nähtävillä 7.10.–8.11.2021). Suunnittelualue on osayleiskaavaluonnoksessa osoitettu matkailuelinkeinojen alueeksi (RM), jolla ympäristö säilytetään (/s). Suunnittelualue kuuluu osin melualue-
rajukseen (me) sekä pohjavesialueen rajaukseen (pv). Suunnittelualue rajautuu pohjoisessa asemakaavoitettuun alueeseen (ak) ja suunnittelualueen eteläpuolelle on osoitettu ulkoilun runkoreitistö.

Ote vireillä olevasta osayleiskaavaluonnoksesta, jossa suunnittelualueen ohjeellinen rajaus sinisellä:



Asemakaava

Suunnittelualueella ei ole voimassa asemakaavaa. Suunnittelualue rajautuu pohjoisessa kunnanvaltuuston 29.9.2014 hyväksymään Äkäslömpölon asemakaavan muutokseen, Röhmökukanmaa.

Ote Kolarin kunnan ajantasa-asemakaavasta, jossa suunnittelualueen ohjeellinen rajaus sinisellä:



Rakennusjärjestys

Kolarin rakennusjärjestys on tullut voimaan 8.8.2002.

Kaavan pohjakartta

Suunnittelualueelta laadittu asemakaavan pohjakartta täyttää maankäyttö- ja rakennuslaissa asemakaavan pohjakartalle asetetut vaatimukset.

2.2 Tavoite

Asemakaavan laajennuksen tavoitteena on mahdollistaa suunnittelualueelle loma-asuntojen rakennuspaikkojen (RA) sijoittuminen sekä osoittaa korttelialueiden sisäinen liikennöinti tarkoituksenmukaisella tavalla.

2.3 Kaavan vaikuttavuus

Asemakaavalla ei arvioida olevan sellaisia vaikutuksia, että ne koskisivat valtakunnallisia tai merkittäviä maakunnallisia asioita tai että ne olisivat valtion viranomaisen toteuttamisvelvollisuuden kannalta tärkeitä.

2.4 Laadittavat selvitykset

Suunnittelualueelta laaditaan seuraavat selvitykset:

- Nykytilanne
- Luontoselvitys 2021
- Arkeologinen inventointi 2022

Mahdollisten muiden lisäselvitysten tarvetta tarkastellaan kaavatyön aikana.

2.5 Arvioitavat vaikutukset

Kaavaa arvioidaan seuraavien ominaisuuksien osalta:

- Ympäristölliset ja luontovaikutukset

- Taloudelliset vaikutukset
- Yhdyskunnalliset vaikutukset
- Sosiaaliset ja virkistyselliset vaikutukset
- Kulttuurivaikutukset
- Mahdolliset muut vaikutukset

Vaikutuksista keskustellaan tarvittaessa viranomaisneuvottelujen yhteydessä. Lopullinen arviointi esitetään kaavaehdotuksen selostusosassa.

3. Osalliset

Osallisia ovat kaikki ne, joiden asumiseen, työntekoon tai muihin oloihin kaava saattaa huomattavasti vaikuttaa, sekä viranomaiset ja yhteisöt, joiden toimialaa kaava koskee.

Suunnittelutyön osallisia ovat ainakin:

- suunnittelualueen maanomistajat, käyttöoikeuden haltijat, naapuri-kiinteistöjen maanomistajat sekä mahdolliset vuokra-alueen haltijat
- alueella toimivat yhdistykset ja järjestöt, joiden toimialaa suunnittelussa käsitellään
- Kolarin kunnan hallintokunnat, joiden toimialaa hanke koskee
- viranomaiset: Lapin ELY-keskus, Lapin liitto, alueellinen vastuuseo (Tornionlaakson museo)
- Lapin pelastuslaitos
- Muonion paliskunta
- TLS Verkko Oy
- Fingrid Oyj
- Tunturi-Lapin Vesi Oy

4. Kaavatyön vaiheet ja vuorovaikutuksen järjestäminen

Valmistelu- eli luonnosvaihe

Marraskuu 2021: Asemakaavan laadinnan vireille tulo sekä *osallistumis- ja arviointisuunnitelma tiedoksi ja nähtäville* kunnan teknisellä osastolla sekä internet-sivuilla, ilmoitus kunnan ilmoituslehdissä (Luoteis-Lappi tai Lapin Kansa), tiedoksi kaavatyön osallisille. Osallistumis- ja arviointisuunnitelma on nähtävillä kaavaehdotuksen valmistumiseen asti.

Viranomaisneuvottelu pidetään tarvittaessa.

Toukokuu 2022: *Kaavan valmisteluaineisto nähtäville.* Aineisto pidetään kunnassa nähtävillä 30 päivää, jonka aikana osalliset saavat lausua kaavaluonnoksesta mielipiteensä, ja jotka otetaan mahdollisuuksien mukaan

huomioon. Kunta ilmoittaa kaava-aineiston nähtävillä olosta kirjeitse kaikille osallisille ja kunnan virallisissa ilmoituslehdissä. Kaavaluonnoksesta kunta pyytää lausunnot viranomaisilta.

Ehdotusvaihe

Marraskuu 2022: *Kaavaehdotus nähtäville.* Kunta asettaa kaavaehdotuksen virallisesti nähtäville 30 päiväksi ja ilmoittaa siitä osallisille sekä kuuluttaa kunnan virallisissa ilmoituslehdissä, jolloin osalliset voivat tehdä vielä muistutuksen kaavaehdotuksesta. Kaavaehdotuksesta kunta pyytää tarpeelliset viranomaisten lausunnot.

Hyväksymisvaihe

Helmikuu 2023: Kunnanvaltuuston *hyväksymispäätös.* Hyväksymistä koskevasta päätöksestä on mahdollista *valittaa* Pohjois-Suomen hallinto-oikeuteen.

5. Yhteystiedot

Kaavan laatimisesta hyväksymiskäsittelyvaiheeseen asti vastaa Nosto Consulting Oy (y-tunnus 2343223-6).

Kaavan laatija:

dipl.ins. Pasi Lappalainen
puh. 0400 858 101, pasi.lappalainen@nostoconsulting.fi

Nosto Consulting Oy
Brahenskatu 7, 20100 TURKU

Kolarin kunta:

tekninen johtaja Kullervo Lauri
puh. 0400 395 587, kullervo.lauri@kolari.fi

maankäyttöinsinööri Mika Palovaara
puh. 040 489 5303, mika.palovaara@kolari.fi

Kolarin kunta, Isopalontien 2, 95900 KOLARI

6. Palaute osallistumis- ja arviointisuunnitelmasta

Osallistumis- ja arviointisuunnitelmaa koskevat parannusehdotukset voi osoittaa yllä nimetyille henkilöille kaavoitustyön aikana.

Nosto Consulting Oy