

# ÄKÄSLOMPOLON ASEMAKAAVAN LAAJENNUS, RÖHKÖMUKANMAA III: LUONTOSELVITYS



FM (biologi) Turkka Korvenpää

Luonto- ja ympäristötutkimus Envibio Oy

16.11.2021

## Sisällys:

1. JOHDANTO .....	3
2. ALUEEN YLEISKUVAUS .....	4
3. ARVOKKAAT LUONTOTYYPPIKOHTEET .....	4
3.1 Tunturintien viereinen lähde ja lähdepuro .....	4
3.2 Röhkömukanmaan louhikkometsä .....	7
4. LUONTOTYYPPIKUVIOT .....	7
5. PESIMÄLINNUSTO .....	8
5.1 Menetelmät .....	8
5.2 Tulokset ja niiden tulkinta .....	9
6. LEPAKOT .....	9
6.1 Menetelmät .....	9
6.2 Tulokset ja niiden tulkinta .....	10
7. MUU LAJISTO .....	10
8. SUOSITUSTEN YHTEENVETO .....	10
9. KIRJALLISUUS JA LÄHTEET .....	10

Kannen kuva: Mäntymetsää asemakaavan laajennusalueella.

Pohjakartta ja ilmakuva: © Maanmittauslaitos 11/2021

Luonto- ja ympäristötutkimus Envibio Oy

Hanhenkaari 10 as 16

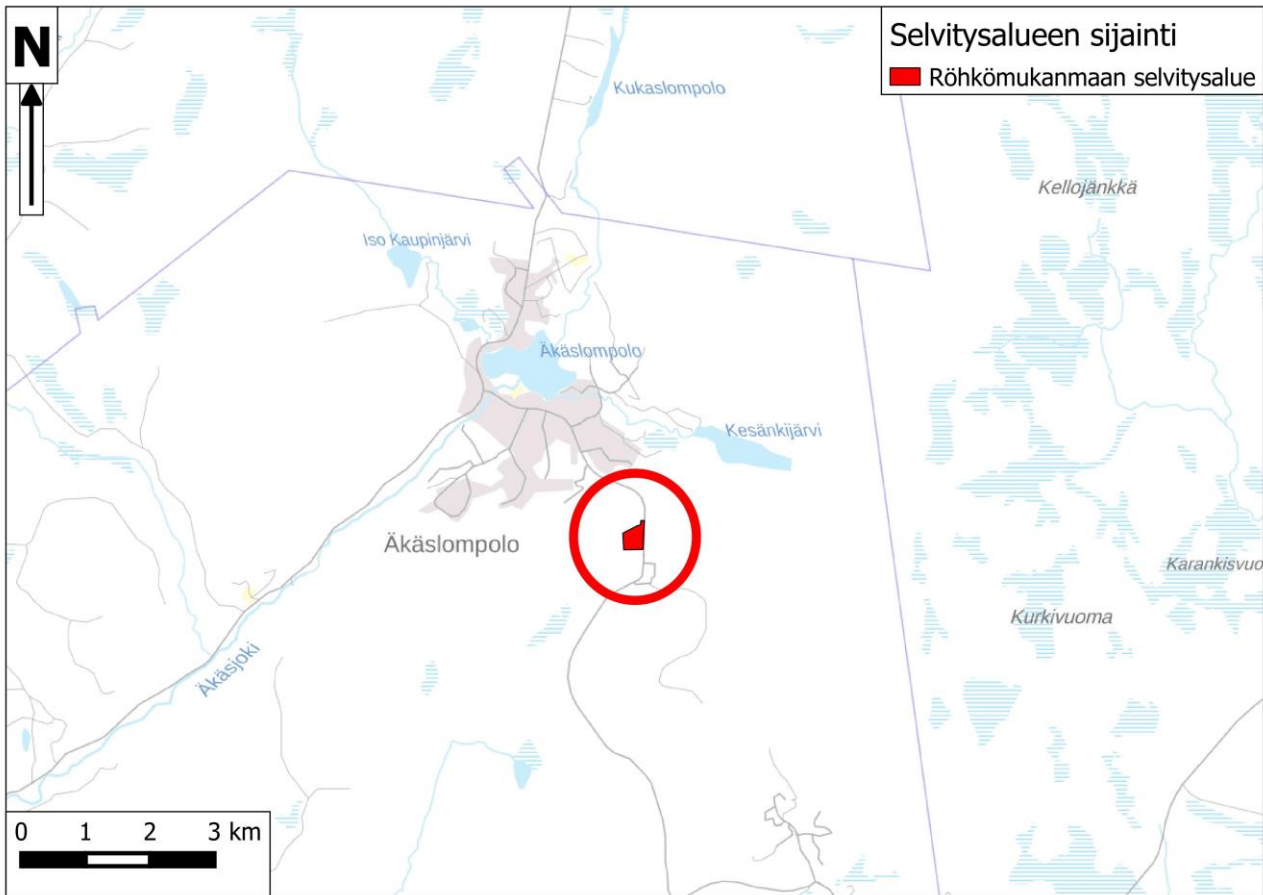
21420 Lieto

[www.envibio.net](http://www.envibio.net)

puh. 045-6793602

## 1. JOHDANTO

Nosto Consulting Oy tilasi Luonto- ja ympäristötutkimus Envibio Oy:ltä Kolarissa Yllästunturin alueella luontokeskus Kellokkaan lähellä sijaitsevan Äkäslompolon asemakaavan laajennusalueen (Röhkömukanmaa III) luontoselvityksen (kartta 1).



**Kartta 1.** Selvitysalueen sijainti.

Luontoselvityksen tarkoituksena oli kartoittaa alueen luontoarvot ja arvioida niiden vaikutusta maankäyttöön. Työhön sisältyneessä kasvillisuus- ja luontotyyppikartoituksessa kartoitettiin mahdolliset luonnonsuojelulain 29 §:n suojelemat luontotyytit, luonnonsuojelulain 23 §:n mukaiset luonnonmuistomerkit, vesilain 2. luvun 11 §:n mukaiset suojeltavat pienvedet, metsälain 10 §:n tarkoittamat erityisen tärkeät elinympäristöt, uhanalaiset luontotyytit sekä muut luontoarvoiltaan merkittävät luontotyytit. Lisäksi alue jaettiin kasvillisuudeltaan ja luonnonoloiltaan yhtenäisiin luontotyyppikuvioihin. Työssä kartoitettiin myös pesimälinnustoa ja lepakoita sekä muiden EU:n luontodirektiivin liitteisiin II- ja IV sisältyvien sekä uhanalaisten ja silmälläpidettävien lajien esiintymiä.

Luontoseelvityksen laati FM (biologi) Turkka Korvenpää. Selvityksen maastotyöt tehtiin 23.6. ja 17.8.2021. Työn tausta-aineistoksi hankittiin Suomen Lajitietokeskuksesta tiedot alueelta aiemmin tunnetuista lajiesiintymistä. Työssä hyödynnettiin myös Tiira-lintuhavaintopalvelua ([www.tiira.fi](http://www.tiira.fi)).

## 2. ALUEEN YLEISKUVAUS

Selvitysalue käsittää varsinaisen asemakaavan laajennusalueen lisäksi myös laajennusalueen ja Tunturintien välisen metsän. Yhteensä alueen pinta-ala on noin 11 ha. Selvitysalue sijaitsee luontokeskus Kellokasta vastapäätä Tunturintien länsipuolella. Se rajoittuu pohjoisessa rakennettuihin tontteihin, mutta selvitysalue on rakentamatonta kangasmetsää. Tunturintien vieressä sijaitsee luonnontilainen lähde, mutta siitä alkunsa saava puro muuttuu nopeasti käytännössä maantien ojaksi. Kaavan laajennusalueen länsireunalla on vähäpuustoista louhikkoa.

## 3. ARVOKKAAT LUONTOTYYPPIKOhteet

Kaavan laajennusalueen ja Tunturintien välissä sijaitsee luonnontilainen lähde ja siitä alkunsa saava puro. Laajennusalueen luoteiskulmassa on vähäpuustoista louhikkoa. Nämä kohteet esitellään alla., ja ne on merkitty karttoihin 2-3.

### 3.1 Tunturintien viereinen lähde ja lähdepuro

Tunturintien vieressä sijaitseva pieni lähteikkö (kuvat 1-2) on tien läheisyydestä huolimatta säilyttänyt hyvin luonnontilansa. Lähteikössä on muutamia lähteensilmiä sekä tihkupintaa. Avolähteistä saa alkunsa alkumatkallaan luonnontilainen kapea lähdepuro, jonka virtaus on vuolasta. Jo muutaman kymmenen metrin päässä puro päättyy kuitenkin maantien laitaa muuttuen käytännössä ojaksi. Lähteikössä kasvaa kuusta, harmaaleppää ja koivua. Pensaskerroksessa esiintyy pajuja (mm. pohjanpajua ja kiiltopajua) ja katajaa. Kenttäkerroksen kasvistoon kuuluvat esim. rentukka, huopaohdake, pohjanhorsma, metsäkurjenpolvi, metsäkorte, korpikastikka, mesiangervo ja ruohokanukka. Runsaaseen sammallajistoon lukeutuvat puolestaan mm. hetealvesammal, hetehiirensammal, purokaltiosammal, heterahkasammal, hetesirppisammal, purokinnassammal, lettolehväsammal ja jokin lähdesammal.

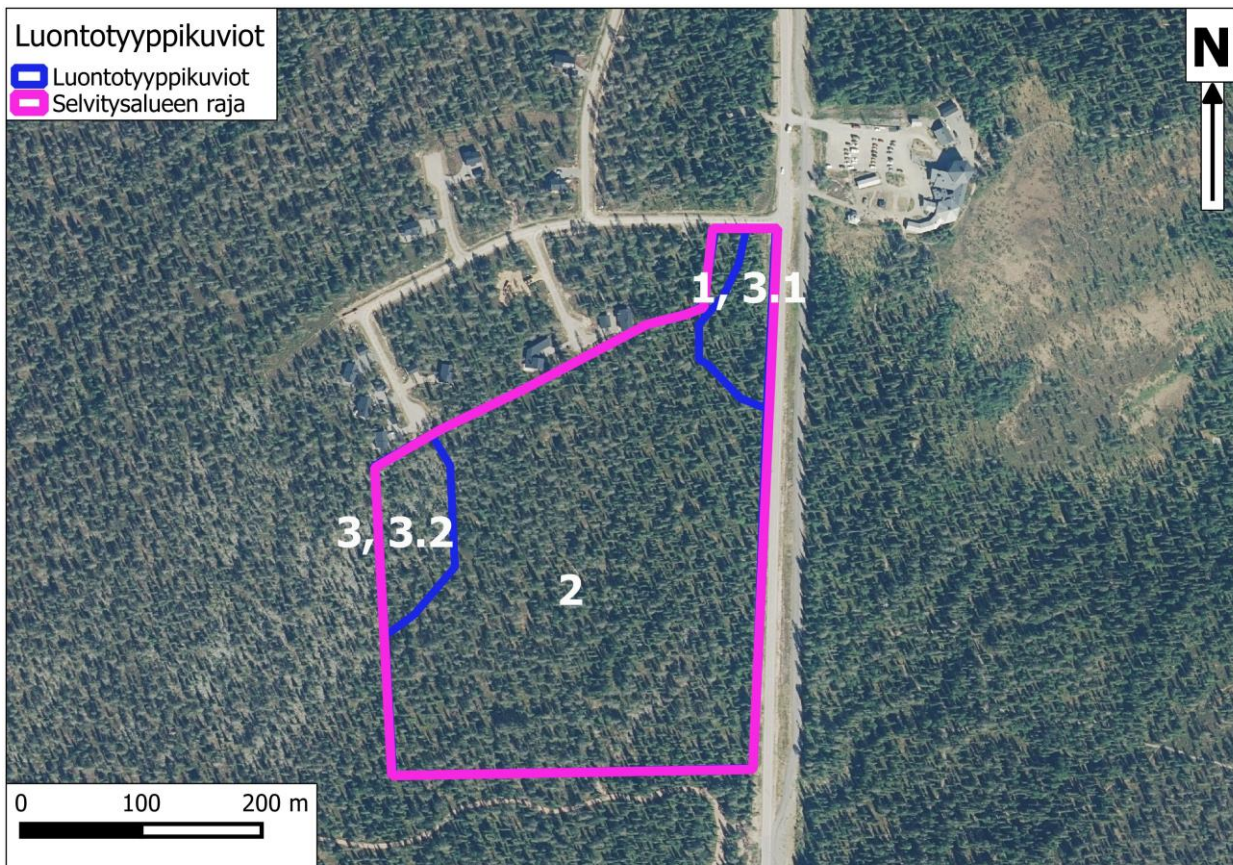
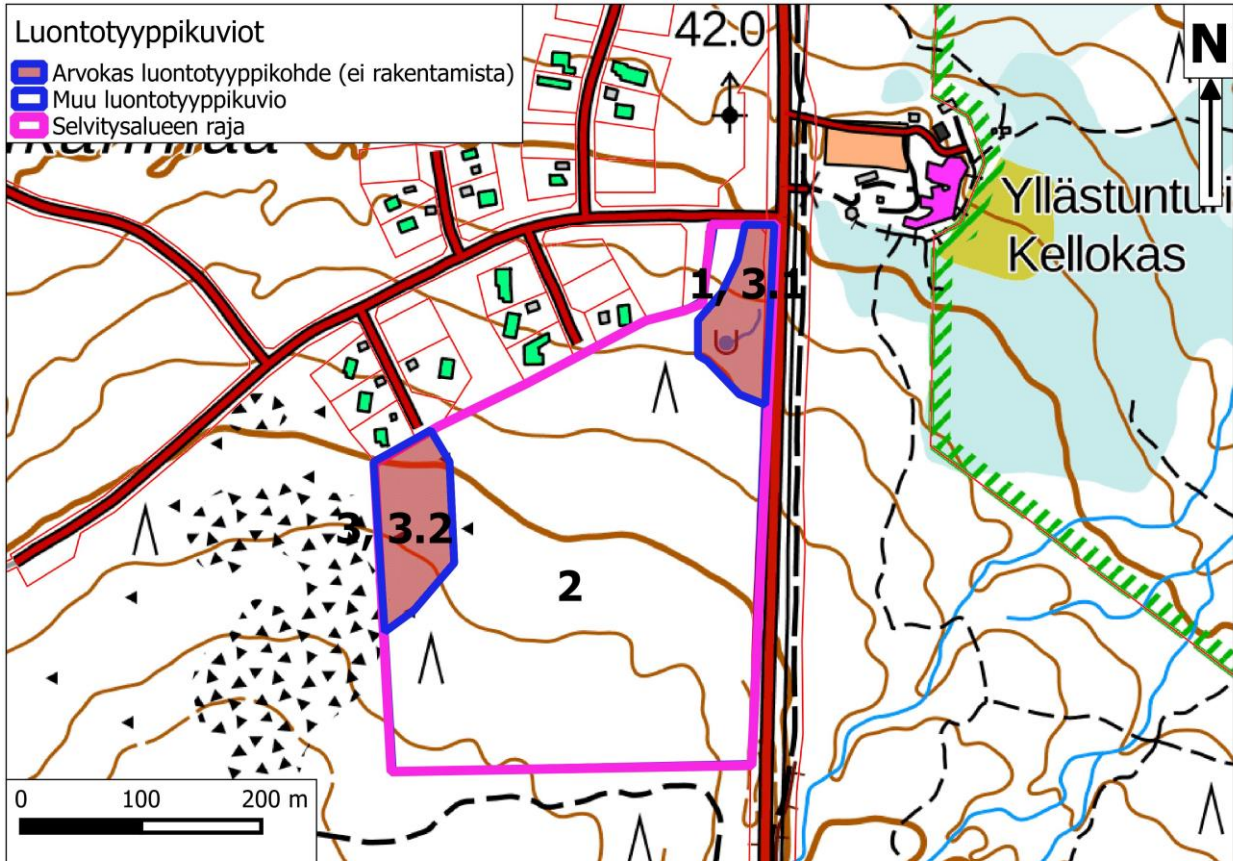
*Maankäyttösuositus: Tunturintien viereinen lähde ja lähdepuro ovat lähiympäristöineen metsälain erityisen tärkeitä elinympäristöjä. Luonnontilaiset lähteet ovat myös vesilain suojaamia luontotyyppejä, joiden luonnontilan vaarantaminen on kielletty. Lähde ja siitä alkava puro tulee lähiympäristöineen jättää rakentamatta, eikä niiden luonnontilaa tule muutenkaan muuttaa.*



**Kuva 1.** Lähteensilmä Tunturintien viereisessä lähteikössä.



**Kuva 2.** Lähdepuro tihkupintaisine rantoineen Tunturintien vieressä.



Kartat 2-3. Luontotyyppikuviot maastokartalla ja ilmakuvalla.

## 3.2 Röhkömukanmaan louhikkometsä

Asemakaavan laajennusalueen länsipuolella sijaitseva niukkapuustoinen karu louhikko (kuva 3) ulottuu itäreunaltaan laajennusalueelle. Kohteella kasvaa harvaa, melko luonnontilaista mänty – koivumetsää. Louhikon reunalla on vanhoja palokoroisia kantoja.

*Maankäyttösuositus: Röhkömukanmaan louhikkometsä on metsälain tarkoittama erityisen tärkeä elinympäristö. Se olisi hyvä jättää rakentamatta.*



**Kuva 3.** Röhkömukanmaan louhikkometsää.

## 4. LUONTOTYYPPIKUVIOT

Selvitysalue jaettiin kolmeen luontotyyppikuvioon, jotka esitellään alla. Kuviot on merkitty karttoihin 2-3.

**Kuvio 1:** Katso kohde 3.1 ”Tunturintien viereinen lähde ja lähdepuro”.

**Kuvio 2:** Pääosin mäntyvaltaista kuivahkoa kangasmetsää (kannen kuva), mutta alarinteessä kuusen osuus kasvaa ja metsätyppi vaihettuu tuoreeksi kankaaksi (kuva 4). Koivua esiintyy sekapuuna ja kuviolla kasvaa myös joitakin vanhoja raitoja. Metsä on harvaa ja melko vanhaa, eikä sitä ole viime vuosikymmeninä käsitelty. Puusto on selvästi eri-ikäisrakenteista ja joukossa on vanhoja kilpikaarnaisia mäntyjä. Vähäiset kannot ovat jo vanhoja ja pitkälle lahonneita. Lahopuuta esiintyy suhteellisen runsaasti. Kuviolla on niin

pystyyn kuolleita kuusia, keloja kuin maapuutakin aina tuoreista tuulenkaadoista pitkälle lahonneisiin runkoihin. Lahopuujatkumo on siten hyvä. Palokoroiset kannot kertovat vanhoista metsäpaloista. Kenttäkerroksessa kasvaa runsaasti variksenmarjaa, mustikkaa, puolukkaa ja metsälauhaa, joiden lisäksi lajistoon kuuluvat mm. ruohokanukka, juolukka, metsäimarre, oravanmarja ja lehtomaisilla laikuilla metsäkurjenpolvi.

*Maankäyttösuositus: Kuvion metsä on vanhaa ja selvästi tavanomaista talousmetsää luonnontilaisempaa, vaikka metsässä näkyekin kantoja ja muita ihmistoiminnan merkkejä. Alueen rakentamisessa olisi hyvä pyrkiä säästämään mahdollisimman paljon alkuperäistä puustoa ja säilyttää tulevilla pihollakin alkuperäistä kasvillisuutta.*



**Kuva 4.** Luontotyyppikuvion 2 kuusikkoista osaa.

**Kuvio 3:** Katso kohde 3.2 ”Röhkömukanmaan louhikkometsä”.

## 5. PESIMÄLINNUSTO

### 5.1 Menetelmät

Alueen pesimälinnustoa selvitettiin kartoituslaskentamenetelmällä (Koskimies & Väisänen 1988) aamulla 23.6.2021 klo 6.10-6.45. Sää oli selkeä ja heikkotuulinen. Ilman lämpötila oli +8 °C.



Kartoituslaskennassa selvitysalue käveltiin niin tiheästi läpi, että kaikki siellä oleskelevat lintuyksilöt voitiin havaita. Apuvälineinä käytettiin kiikaria, GPS -laitetta sekä etukäteen tulostettuja suurimittakaavaisia karttoja. Kaikki havaitut lintuyksilöt merkittiin tulostetuille paperikartoille ja samalla merkittiin muistiin tieto lajista, sukupuolesta (jos mahdollista määrittää kiikarilla), yksilömäärästä ja käyttäytymisestä (laulava koiras, poikasille ruokaa kuljettava emo, varoiteleva lintu, pari ym.). Selvästi yli lentävät linnut jätettiin huomioimatta, mutta alle 50 metrin päässä selvitysalueen rajan ulkopuolella paikallisina havaitut yksilöt merkittiin muistiin, sillä niiden reviiri sijoittuu suurella todennäköisyydellä osittain selvitysalueelle. Reviiriksi tulkittiin kaikki havainnot laulavista koiraista, pesistä, ruokaa kuljettavista emoista ja varoitelevista linnuista.

## 5.2 Tulokset ja niiden tulkinta

Selvitysalueella tai sen välittömässä lähiympäristössä pesivät seuraavat lajit (suluissa parimäärät): järripeippo (4), metsäkirvinen (2), pajulintu (3), peippo (1) ja punakylkirastas (1). Lisäksi alueella kierteli muutamia vihervarpusia, joiden pesintä oli jo ohi.

Pesimälinnusto on seudulle tyypillistä metsälinnustoa, eikä harvinaisia lajeja havaittu. Suomen Lajitietokeskuksen tietojen mukaan metsässä on havaittu myös silmälläpidettävä kuukkeli ja metsä sopiikin sille hyvin.

*Linnustoon perustuvia maankäyttösuosituksia ei ole tarpeen esittää.*

## 6. LEPAKOT

### 6.1 Menetelmät

Lepakkokartoitus jakaantui detektorihavainnointiin ja lepakoille sopivien päiväpiilojen sekä talvehtimis- ja lisääntymispaikkojen etsintään.

Lepakkoja havainnoitiin detektorilla 17.8.2021 klo 23.15-23.35 kävelemällä alueella ristiin rastiin. Sää oli selkeä ja tuuli heikkoa. Ilman lämpötila oli +8 °C. Olosuhteet olivat siten hyvät.

Lepakoille sopivia päiväpiiloja ja lisääntymispaikkoja (mm. linnunpönttöjä, kolopuita ja louhikoiden onkaloita) etsittiin muun maastotyön yhteydessä.

## 6.2 Tulokset ja niiden tulkinta

Kartoituksessa ei havaittu lainkaan lepakoita eikä niille sopivia päiväpiiloja tai lisääntymispaikkoja. Alueella voi kuitenkin ajoittain liikkua pohjanlepakoita.

*Lepakoiden esiintymiseen perustuvia maankäyttösuosituksia ei ole tarpeen esittää.*

## 7. MUU LAJISTO

Lintuja ja lepakkoja käsitellään aiemmissa kappaleissa.

Suomen Lajitietokeskuksen tietokantojen perusteella selvitysalueelta ei tunneta valtakunnallisesti uhanalaisten, silmälläpidettävien tai EU:n luontodirektiivin II- ja IV-liitteen lajien esiintymiä eikä niitä löydetty tässäkään työssä.

## 8. SUOSITUSTEN YHTEENVETO

Tunturintien viereinen lähde ja lähdepuro on vesilain suojaama luontotyyppikohde, jonka luonnontilaa ei saa vaarantaa. Samalla kyseessä on myös metsälain erityisen tärkeä elinympäristö. Lähde ja siitä alkava puro tulee lähiympäristöineen jättää rakentamatta, eikä niiden luonnontilaa tule muutenkaan muuttaa. Myös kaavan laajennusalueen länsireunalla sijaitseva louhikkometsä täyttää metsälakikohteen kriteerit, joten sekin olisi hyvä jättää rakentamatta. Muu osa selvitysalueesta on tavanomaista luonnontilaisempaa vanhaa kangasmetsää. Tästä syystä rakentamisessa olisi hyvä pyrkiä säästämään mahdollisimman paljon alkuperäistä puustoa ja säilyttää tulevilla pihoilakin alkuperäistä kasvillisuutta.

## 9. KIRJALLISUUS JA LÄHTEET

Hyvärinen, E., Juslén, A., Kemppainen, E., Uddström, A. & Liukko, U.-M. (toim.) 2019. Suomen lajien uhanalaisuus – Punainen kirja 2019. Ympäristöministeriö & Suomen ympäristökeskus. Helsinki. 704 s.

- Kontula, T. & Raunio, A. (toim.). Suomen luontotyyppien uhanalaisuus 2018. Luontotyyppien punainen kirja – Osa 1: tulokset ja arvioinnin perusteet. Suomen ympäristökeskus ja ympäristöministeriö, Helsinki. Suomen ympäristö 5/2018.
- Kontula, T. & Raunio, A. (toim.). Suomen luontotyyppien uhanalaisuus 2018. Luontotyyppien punainen kirja – Osa 2: luontotyyppien kuvaukset. Suomen ympäristökeskus ja ympäristöministeriö, Helsinki. Suomen ympäristö 5/2018. 925 s.
- Koskimies, P. & Väisänen, R. A. 1988. Linnustonseurannan havainnointiohjeet. 2.uusittu painos. Helsingin yliopiston eläinmuseo, Helsinki. 143 s.
- Lindholm, T. & Tuominen, S. 1993. Metsien puuston luonnontilaisuuden arviointi. Metsähallituksen luonnonsuojelujulkaisuja A 3. 40 s.
- Meriluoto, M. & Soininen, T. 1998. Metsäluonnon arvokkaat elinympäristöt. Metsälehti Kustannus & Tapio. 192 s.
- Pääkkönen, P. & Alanen, A. 2000. Luonnonsuojelulain luontotyyppien inventointiohje. Suomen ympäristökeskuksen monisteita 188. Suomen ympäristökeskus. 128 s.
- Suomen lepakkotieteellinen yhdistys ry:n suositus lepakkokartoituksista luontokartoittajille, tilaajille ja viranomaisille. ([www.lepakko.fi](http://www.lepakko.fi))

[www.vanhatkartat.fi](http://www.vanhatkartat.fi)