

14.9.2022



KOLARI

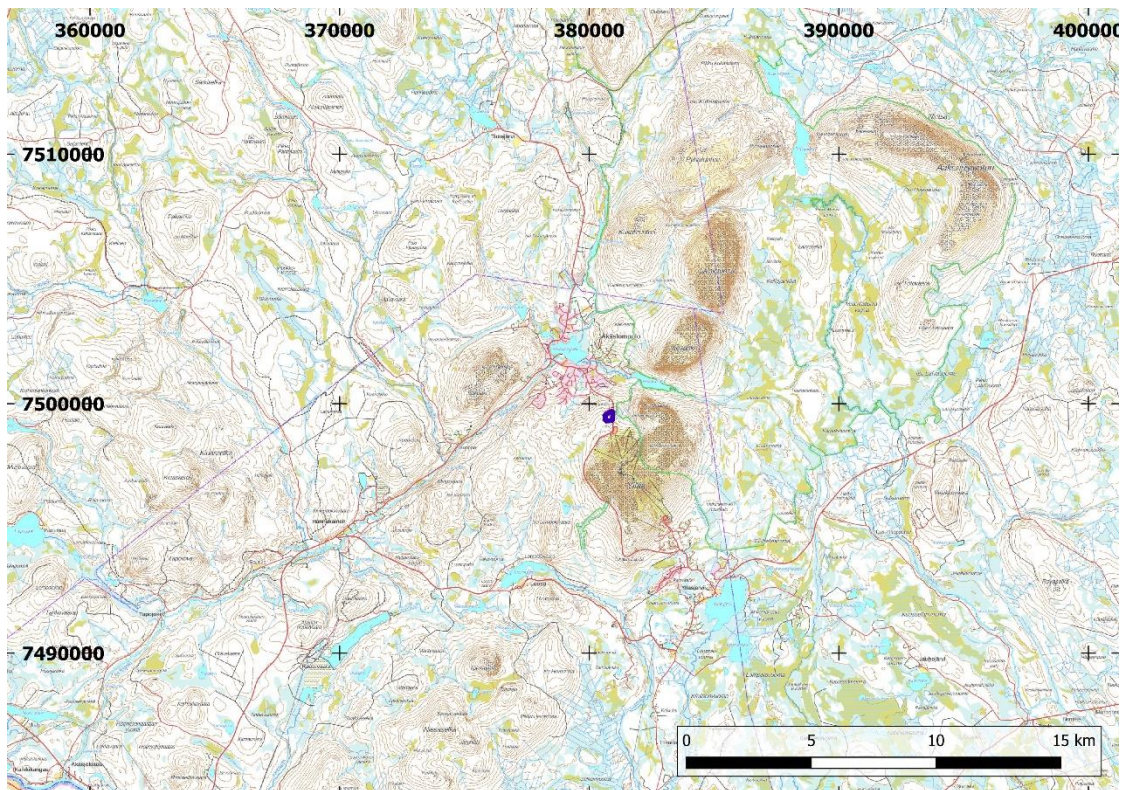
Röyhkömukanmaa asemakaava-alueen arkeologinen inventointi

Tilaja:
Nosto

FM Jussi-Pekka Hiltunen
FM Kalle Luoto
Heilu Oy

Sisällysluettelo

1. Johdanto	5
2. Menetelmät	7
2.1. Esityöt	7
2.2. Maastotyöt.....	9
3. Tulokset	11
Lähteet.....	12
Maastossa tarkastetut alueet	13



Kartta 1. Lähestymiskartta. Inventoitava alue rajattu sinisellä Äkäslompolon eteläpuolelle.

Kannen kuva: alueen keskiosa. Itään.

Taustakarttoina Maanmittauslaitoksen Karttakuvapalvelun (WMTS) 09/2022 aineistoa, ellei toisin mainita. Koordinaatisto ETRS-TM35FIN, korkeus N2000. Raportin kuvat J-P. Hiltunen ja Jaakko Ervasti.

KOLARI RÖHKÖMUKANMAA, Arkeologinen inventointi

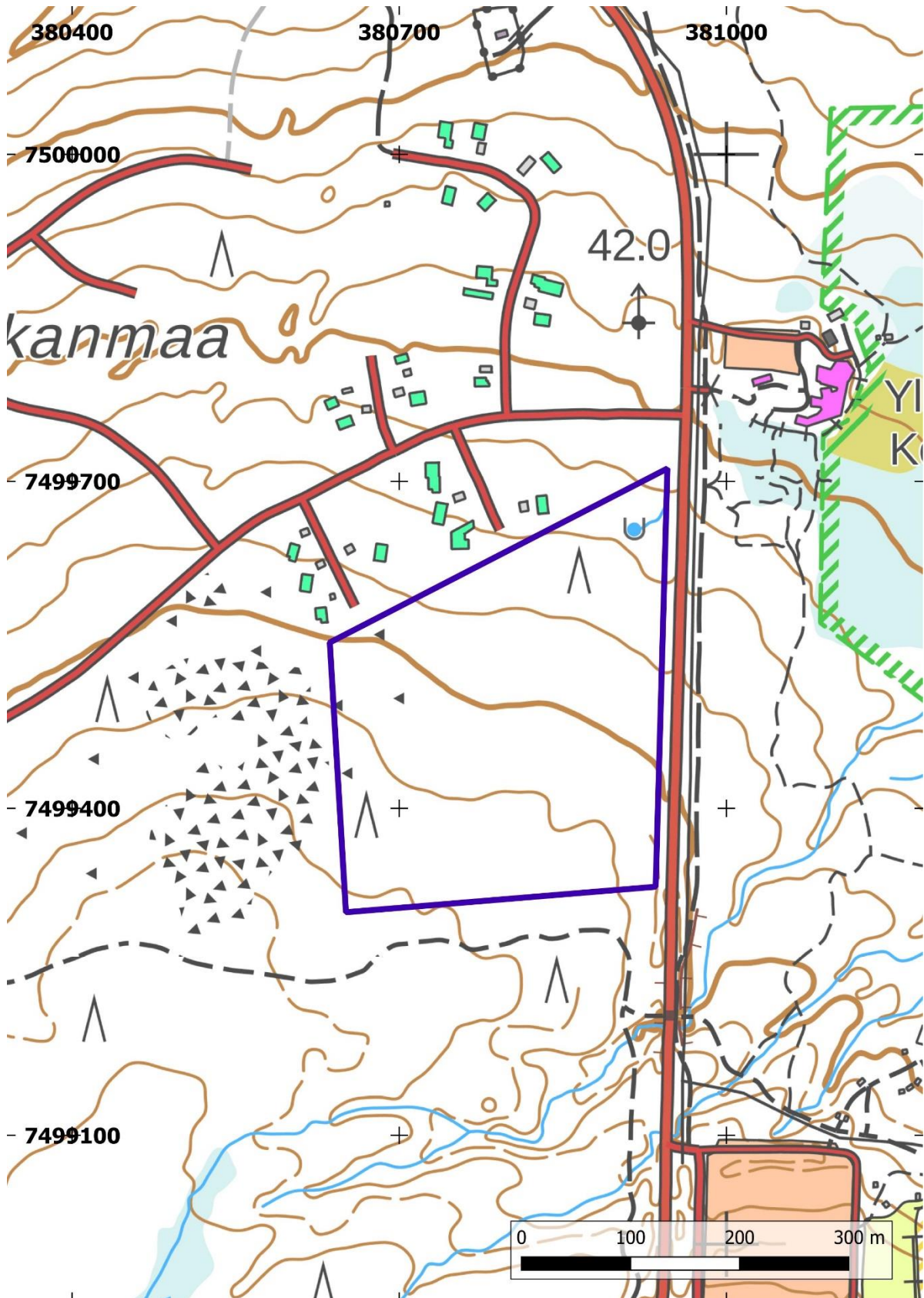
Tiivistelmä ja arkistotiedot

Heilu Oy laati Kolarin Röhkömukanmaan alueen arkeologisen inventoinnin elokuussa 2022 Nosto Consulting Oy:n tilauksesta. Työ liittyi alueen asemakaavan laatimiseen. Maastotyöt suorittivat Heilu Oy:n arkeologit Jussi-Pekka Hiltunen & Jaakko Ervasti. Raportoinnista vastasi Jussi-Pekka Hiltunen ja Kalle Luoto. Selvitys toteutettiin yleisinventointina, jossa pyrittiin huomioimaan kaikki arkeologiset kohteet. Alueelta ei tunnettu entuudestaan muinaisjäännöskohteita eikä uusia kohteita havaittu inventoinnissa.

Tutkimustyyppi:	Arkeologinen inventointi
Tutkimuslaitos:	Heilu Oy
Tutkimuksen tekijä:	FM Jussi-Pekka Hiltunen ja FM Jaakko Ervasti
Kenttätyöaika:	15.8.2022
Tutkimusten rahoittaja:	Nosto Consulting
Kohde ja sen tyyppi:	Ei kohteita
Aikaisemmat tutkimukset:	(Kotivuori 2002)
Aikaisemmat löydöt:	Ei löytöjä



Kuva 1. Kuva 1. Selvitysalue rajautuu idässä kuvassa näkyvään Tunturintiehen. Yllästunturin hiihtokeskus sijaitsee vain noin 500 metrin päässä inventointialueesta.



Kartta 2. Yleiskartta inventointialueesta.

1. Johdanto

Suunnittelualue sijaitsee Kolarin kunnassa RöHKömukanmaan alueella noin 3 km Äkäslompolon keskuksesta kaakkoon ja noin 33 km Kolarin kuntakeskuksesta koilliseen. Alue sijaitsee Yllästunturin pohjoisrinteellä Äkäslompolon kylän ja Ylläs Ski Resortin hiihtokeskuksen välissä. Suunnittelualue rajautuu idässä Tunturintiehen (Maantie 9401), pohjoisessa loma-asunto alueeseen, lännessä kivikkoon ja etelässä metsäalueeseen sekä ulkoilureittiin. Suunnittelualan pinta-ala on noin 8 hehtaaria. Suunnittelualue on rakentamaton. Asemakaavan laajennus koskee osaa kiinteistöstä 273–893–10–1. Suunnittelualan kiinteistö on valtion omistuksessa. Asemakaavan tavoitteena on mahdollistaa suunnittelualueelle loma-asuntojen rakennuspaikkojen (RA) sijoittuminen ja osoittaa korttelialueiden sisäinen liikennöinti.

Suunnittelualue on kivistä metsämaata. Suunnittelualue on harvapuustoisia kuivaa kangasmetsää, alueen länsiosassa on louhikkoalue, joka on merkitty myös peruskarttaan. Maasto kohoaa tasaisesti pohjoisesta etelään ja maasto on korkeimmillaan suunnittelualan eteläosassa (noin 370 m mpy) ja matalimmillaan pohjoisessa (noin 350 m mpy). Suunnittelualan etelä- sekä itäpuolella sijaitsee Ylläksen tunturijono (Ylläs, Keskinenlaki ja Kellostapuli), jossa maasto kohoaa Yllästunturilla korkeimmillaan noin 720 m mpy. Suunnittelualan maaperä on hiekkamoreenia.

Ympäröivillä alueilla, valtion omistamissa metsissä sekä luonnonpuiston alueella on tehty arkeologisia inventointeja viimeksi vuosina 2011–2014 (mm. Viljanmaa & Rautiainen 2011, Nieminen 2014), mutta ne eivät ole kohdistuneet kyseiseen alueeseen. Alueelta ei entuudestaan tunneta muinaismuistolain (295/1963) nojalla rauhoitettuja muinaisjäännöksiä tai muita arkeologisia kulttuuriperintökohteita. Suunnittelualan lähimmät tunnetut muinaisjäännökset sijaitsevat Äkäslompolon sekä Kesänkijärven välisellä kannaksella, jossa on kivikautisia asuinpaikkoja sekä pyyntikuoppia. Ne sijaitsevat suunnittelualueesta noin 2–2,5 km etelään.

Ylläsjärven – Äkäslompolon alueella on aikaisemmin tehnyt arkeologisia inventointeja mm. Hannu Kotivuori (1989 & 2002) ja Antti Krapu (2006). Näiden inventointien yhteydessä ei tavattu inventointialueen ympäristössä arkeologiseen kulttuuriperintöön kuuluvia kohteita. Tornionlaakson museo on antanut hankkeesta lausunnon (1289/12.03.03.00.01/2021.) ja Tornionlaakson museon näkemyksen mukaan kaavoitettava alue on ajantasaisen tiedon puuttuessa potentiaalista ennestään tuntemattomille arkeologisille kohteille, minkä vuoksi alueella toteutettiin arkeologinen inventointi.

Inventoinnin maastotöistä vastasivat Jussi-Pekka Hiltunen sekä Jaakko Ervasti. Raportoinnista vastasi Jussi-Pekka Hiltunen. Raportin laadintaan osallistui arkeologi Kalle Luoto.



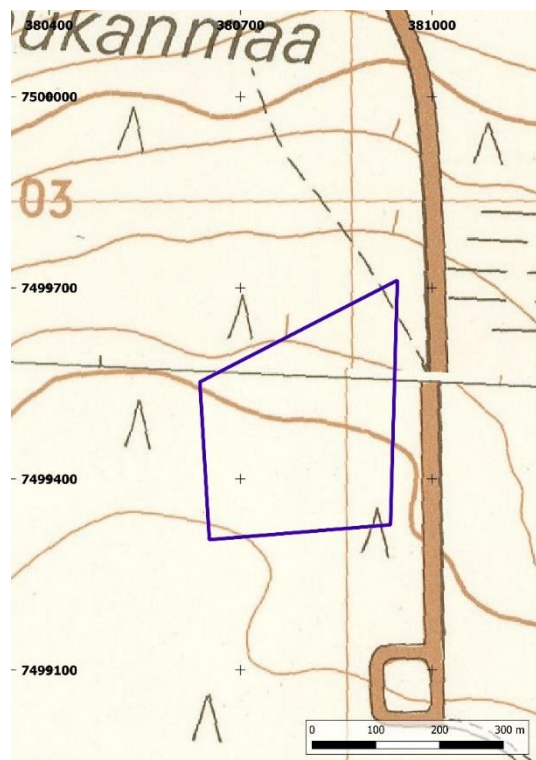
Kartta 3. Yleiskartta vuodelta 1863 (Gylden). Mittakaava n. 1: 100 000.

2. Menetelmät

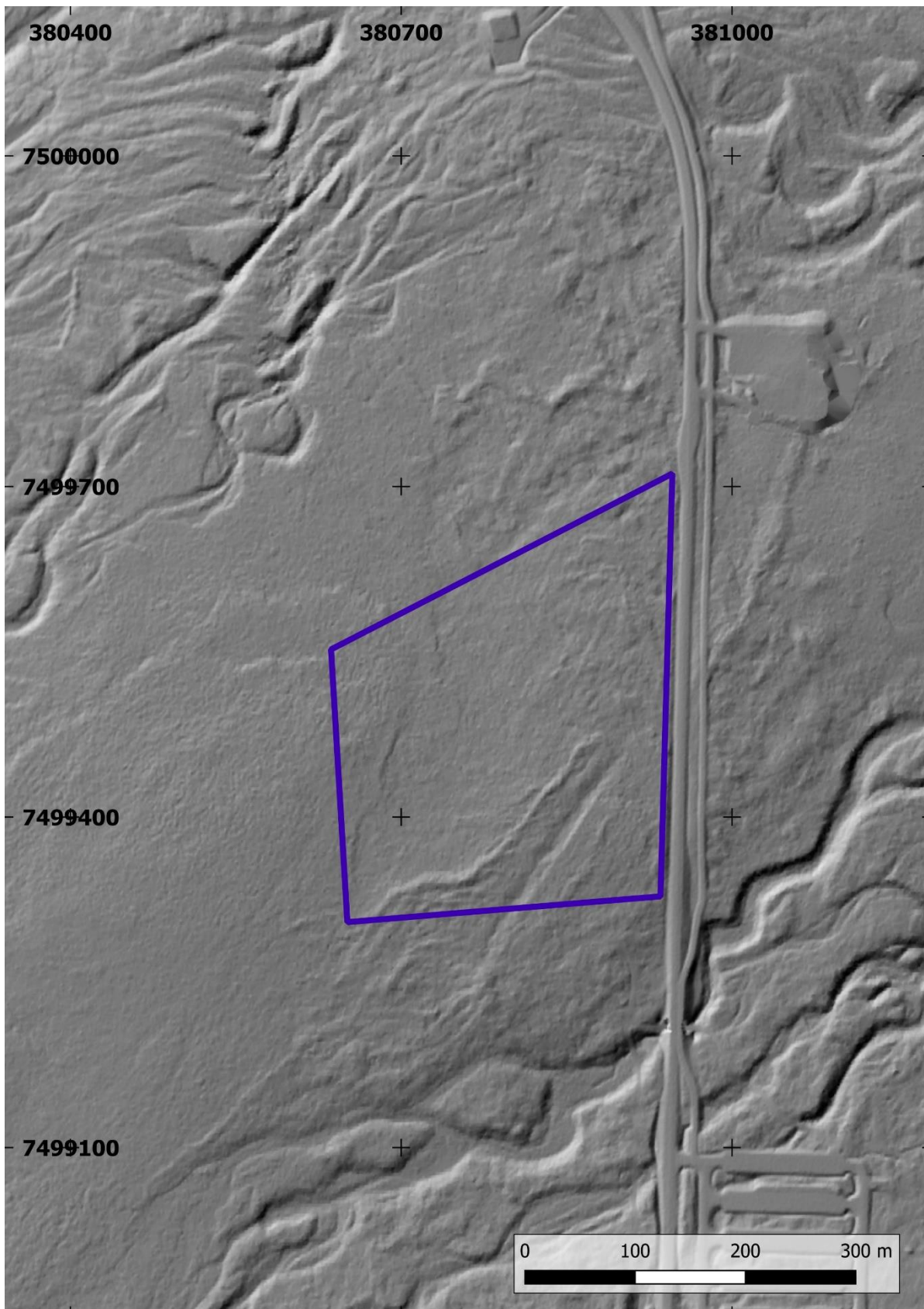
2.1. Esityöt

Ennen inventoinnin maastovaihetta tutustuttiin alueen aikaisempiin arkeologisiin tutkimuksiin sekä lähiympäristön ennestään tunnettuihin muinaisjäänneksiin Kulttuuriympäristön palveluikkunasta (www.kyppi.fi) saatavissa olevien tietojen perusteella. Tutkimusalueen historialliset kartat (pitäjänkartat ja peruskartat) käytiin läpi Kansallisarkiston ja Maanmittauslaitoksen arkistosta ja Jyväskylän yliopiston Vanhakartta-palvelusta. Aluetta on kuvattu lähinnä pienikaavaisissa yleiskartoissa ja alueelta ei ole tarkkoja vanhempia karttoja, kuten pitäjänkarttoja. Vanhojen karttojen mukaan inventoitava alue on sijainnut asutuksen reuna-alueella. Karttojen perusteella asutushistoriallisten kohteiden löytymistä alueelta pidettiin epätodennäköisenä. Alueelta käytiin läpi myös Maanmittauslaitoksen varjostettu pistepilviaineisto sekä korkeusmalli, joista pyrittiin paikantamaan arkeologisesti mielenkiintoisia maarakenteita. Inventoitavalta alueelta käytiin silmämääräisesti läpi myös GTK:n tarjoama maaperäaineisto.

Historiallisten karttojen perusteella alue on ollut asumaton erämaata pitkään. Vuoden 1968 ja nykykarttaa rinnakkain tarkasteltaessa inventoitava alue on pysynyt samanlaisena; rakentamattomana metsämaastona.



Kartta 4. Inventoitava alue vuosien 1968 peruskartoissa.



Kartta 5. Inventoitava alue MML:n pistepilviaineistossa.

2.2. Maastotyöt

Inventoinnin maastotyöt tehtiin 15.8.2022. Inventoinnissa tarkistettiin koko kaava-alue kauttaaltaan silmämääräisesti ja kirjattiin havainnot ylös. Alueelta etsittiin uusia muinaisjäännöksiä ja muita kulttuuriperintökohteita arkeologisesti potentiaalisilta alueilta. Inventoinnissa huomioitiin niin esihistorialliset kuin historiallisenkin ajan muinaisjäännökset. Inventointimetodina oli silmämääräinen havainnointi, lapionpistojen tekeminen ja maaperäkairaukset.

Inventoinnin kulkua dokumentoitiin sanallisen kuvauksen lisäksi ottamalla valokuvia ja tallentamalla kuljetut reitit ja tehdyt havainnot satelliittipaikanninta (Garmin GPSmap 62s, tarkkuus +/- 5 - 10 m) käyttäen. Raportin koordinaatit on ilmoitettu ETRS-TM35FIN-tasokoordinaatteina. Jälkityövaiheessa valokuvat luetteloidiin Kulttuuriympäristöpalvelut Heilu Oy:n arkistoon ja kartat piirrettiin puhtaaksi käyttäen QGIS-paikkatieto-ohjelmistoa.



Kuva 2. Inventointialueen eteläosaa. Alue rajautuu kuvassa erottuvien loma-asuntojen reunalle. Länteen.



Kuva 3. Alueen pohjoisosaa. Koilliseen.



Kuva 4. Kivikkoa alueen länsiosassa. Länteen.

3. Tulokset

Alue tarkastettiin kokonaan inventoinnin yhteydessä. Selvitysalueelta ei havaittu merkkejä esihistoriallisesta toiminnasta. Myöskään muita merkittäviä historiallisen ajan rakenteita tai löytöjä alueella ei havaittu.

Jussi-Pekka Hiltunen

5.9.2022

Heilu Oy

Lähteet

Lappalainen Pasi 2021. Äkäslompolon asemakaavan laajennus, RöHKÖmukanmaa III. Osallistumis- ja arviointisuunnitelma. Kolarin kunta.

Kotivuori. Hannu 1989. Ylläs-alueen muinaisjäännösten inventointi. Lapin maakuntamuseo.

Kotivuori. Hannu 2002. Ylläs-Aakenus-alueen muinaisjäännösten inventointi 2002. Lapin maakuntamuseo.

Krapu, Antti 2006. Kolari / Muonio inventointiraportti kahden kunnan arkeologisista kohteista. Inventointiraportti.

Nieminen, Inga 2014. Kolarin pohjoisosan kulttuuriperintöinventointi. Metsähallitus.

Viljanmaa, Sami & Rautiainen Pirjo 2011. Kulttuuriperintökohteiden inventointi 2011. Pallas-Yllästunturin kansallispuisto. Metsähallitus.

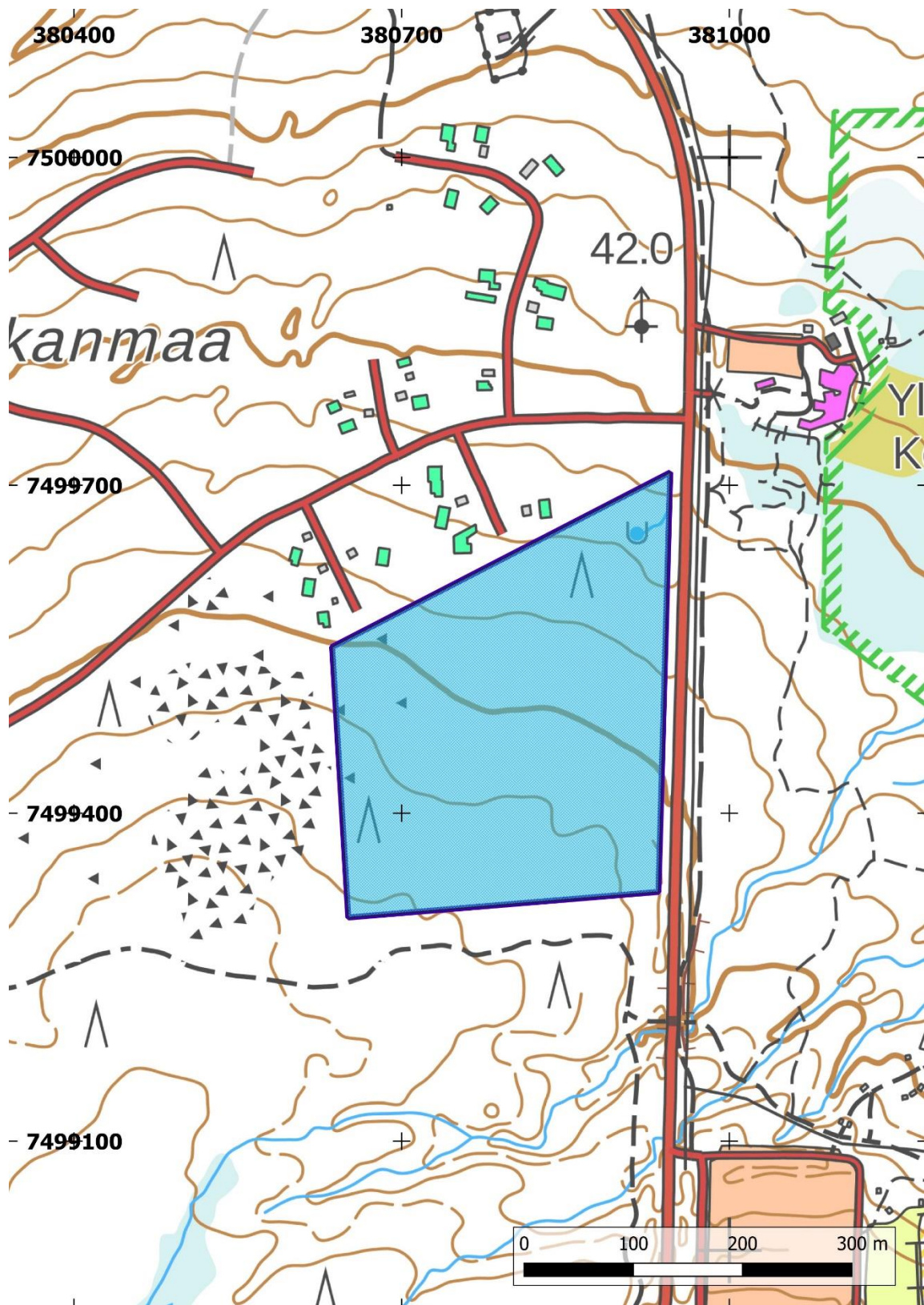
Kartat

Vanhat peruskartat (Maanmittaushallitus)

- Peruskartta 2732 02 Äkäslompolo, vuosi 1968.
- Peruskartta 2732 01 Ylläs, vuosi 1968.

Gyldén, C. W. 1863. Karta öfver Finland : Sektionen B3 : sydvestra delen af Lappmarkens härad jemte norra delen af Kemi härad. Jyväskylän yliopiston julkaisuarkisto, saatavilla: <http://urn.fi/URN:NBN:fi:jyu-200806175507>

Maastossa tarkastetut alueet



Kartta 6. Maastossa jalkaisin tarkastettu alue merkitty sinisellä rasterilla.