



PORI

Kallo

Rakennetun

kulttuuriympäristön selvitys ja arkeologinen tarkastus

Tilaja:
Porin kaupunki ja Nosto Consulting Oy

Kristian Tuomainen
Heilu Oy
HEILU.FI

Sisällysluettelo

Sisällysluettelo.....	2
1. Johdanto	4
1.1 Selvityksen sisältö ja käytetyt menetelmät.....	4
1.2 Arvotuserusteet ja kulttuuriympäristö kaavoituksessa.....	5
1.3 Kuvaus alueesta ja sijainnista	7
2. Kaavoitustilanne, aikaisemmat inventoinnit ja kulttuuriympäristöarvot	10
2.1 Satakunnan maakuntakaavat	10
2.2 Alue yleis- ja asemakaavoissa.....	11
2.3 Inventoinnit.....	12
3. Alueen kehitys ja kulttuurihistorialliset ominaispiirteet	13
3.1 Maisemamaakunta.....	13
3.2 Kallu osana Yyterinniemen maisemaa.....	13
3.3 Kallu: Ulkoluodoista osaksi Mäntyluodon satamaympäristöä.....	14
3.4 Alue vanhoilla kartoilla	16
4. Arkeologinen tarkastus	20
Mäntykallu (2528) muu kulttuuriperintökohde	22
Mäntyluodon Kallon tykit (1731) irtolöytöpaikat	23
Mäntykallu puolustusvarustus (uusi kohde) kiinteä muinaisjäännös.....	24
Mäntykallu kivilouhos (uusi kohde) muu kohde.....	26
5. Rakennettu kulttuuriympäristö.....	28
5.1 Kallon majakka	29
5.2 Pursiseura BSF:n rakennukset	32
5.2.1 Paviljonki ja pihapiiri	33
5.2.2 Entinen luotsivartiotupa ja venevajat	36
5.3 Merivartioasema.....	39
5.4 Entisen öljysataman rakennukset	42
5.5 Muita rakennuksia	45
5.5.1 Café Kallu	45

5.5.2 Meritaito Oy	46
6. Tulokset	47
Lähteet.....	48

Kansikuva: Kallon majakka, kuvannut Kristian Tuomainen.

Taustakarttoina Maanmittauslaitoksen Karttakuvapalvelun (WMTS) 08/2022 aineistoa, ellei toisin mainita. Koordinaatisto ETRS-TM35FIN, korkeus N2000.

Raportin kuvat: Kristian Tuomainen ja Kalle Luoto.

1. Johdanto

1.1 Selvityksen sisältö ja käytetyt menetelmät

Selvitys esittelee Porin kaupungin rannikolla Satakunnassa sijaitsevan Kallon saaren rakennetun kulttuuriympäristön ja arkeologiset kohteet. Selvitys on tehty Nosto Consulting Oy:n tilauksesta asemakaavan muutosta varten. Selvitystyötä on ohjannut Porin kaupungin kaavoitustoimi. Lähtökohtina selvitykselle olivat Kallon matkailupalveluiden kehittämisen ja liikennejärjestelyjen parantamisen tarve, rakennushistorian arvojen tarkastelu niiden taustailmiöitä vasten sekä aikaisemmin tehdyt inventoinnit ja selvitykset. Selvityksen tavoitteena on ollut tuottaa tietoa kaavoitukselle ja muodostaa ajantasainen kokonaiskuva selvitysalueen rakennuskulttuurista, lähimaisemasta ja historiallisista ominaispiirteistä. Selvitys kuvaa rakennettuun ympäristöön vaikuttaneita ilmiötä ja niitä edustavia rakennuksia ympäristöineen. Kulttuuriympäristön selvittämistä asemakaavoituksen yhteydessä edellyttää maankäyttö- ja rakennuslaki.

Tämä raportti esittelee kaavoituksessa huomioitavat kohteet ja aluekokonaisuuden asemakaavataso mukaisesti valokuvilla, paikkatiedoilla ja tekstikuvauksilla. Niillä kuvataan kohteen ominaispiirteet ja kulttuurihistorialliset arvot sekä paikallisen maiseman perusrakenne Selkämeren äärellä. Aineistoina olivat kirjallisuus, historialliset kartat ja Porin kaupungin rakennusvalvonnan lupa-aineistot. Rakennukset inventointiin ulkoa, sisätiloja ei selvityksessä tutkittu. Rakennuspiirustuksia ei selvitystä tehtäessä ollut käytettävissä.

Selvityksen ovat tuottaneet Heilu Oy:n rakennustutkija, FM Kristian Tuomainen, ja arkeologi, FM Kalle Luoto. Maastotyöt ja raportti on toteutettu kesällä 2022. Työ on tehty arkistolähteitä ja kirjallisuutta tutkien, rakennukset ja arkeologiset kohteet on inventoitu paikan päällä. Työmenetelmä perustuu rakennetun kulttuuriympäristön selvitysohjeisiin, yhteispohjoismaiseen kulttuuriympäristöjen selvittämisen DIVE-menetelmään, Museoviraston Talon tarinat -oppaaseen sekä Suomen ympäristökeskuksen oppaaseen Kulttuuriympäristö vaikutusten arvioinnissa 2013.

1.2 Arvotusperusteet ja kulttuuriympäristö kaavoituksessa

Arvotetut kohteet ovat osa alueellista kokonaisuutta. Arvottamista tehdään nykyhetkestä käsin, jonka vuoksi selvityksiä on syytä päivittää, vaikka ympäristö olisi muuttunut vain vähän. Rakennusten ja ympäristön kohteiden arvo liittyy paikkaan, johon rakennettu kulttuuriympäristö on syntynyt ja kehittynyt aikojen saatossa. Kulttuuriympäristö muuttuu, ihminen muokkaa ympäristöä edelleen ja tavat liikkua, viljellä maata, kasvattaa karjaa, hoitaa metsiä, asua ja tuottaa sekä käyttää palveluita muuttuvat. Kulttuuriympäristön kerroksellisuus muistuttaa siitä, ettei ympäristö kuulu vain nykyisille käyttäjille vaan myös tuleville kertoen edellisten polvien jäljistä, arvostuksista ja tavoista muokata ympäristöä ja sen rakenteita.

Työn lähtökohdat perustuvat maankäyttöä ja rakennusperinnön suojelua ohjaaviin kansainvälisiin ja kansallisiin tavoitteisiin ja viranomaisten tehtäviin maakunnassa ja kunnassa. UNESCO:n, ICOMOS:in ja Euroopan neuvoston kansainvälisissä sopimuksissa, peruskirjoissa ja julkilausumissa on aina 1970-luvulta lähtien edistetty kulttuuriperinnön parissa tehtävän työn integroimista osaksi maankäytön suunnittelua. Arvokkaiden kulttuuriympäristöjen ja luonnonperinnön arvot, kohteiden alueellinen monimuotoisuus ja ajallinen kerroksisuus turvataan maakuntien suunnittelussa ja kuntien kaavoituksessa sekä valtion viranomaisten toiminnassa. Kansallisesti kulttuuriympäristöjen vaalimista ohjaavat Museolaki (2019/314), laki rakennusperinnön suojelemisesta (2010/498) sekä Maankäyttö- ja rakennuslaki 132/199 ja sen 2018 uudistetut valtakunnalliset alueidenkäyttötavoitteet sekä Muinaismuistolaki 295/1963. Satakunnan alueella kulttuuriperinnöstä vastaavat Satakunnan ELY-keskus ja alueellisena vastuumuseona Satakunnan Museo.

Kulttuuriympäristöt ovat aluekehityksen voimavara ja tärkeä imago- ja identiteettitekijä alueille. Laadukas ja ajallisesti kerrostunut kulttuuriympäristö on tavoiteltu asuinympäristö. Kulttuuriympäristöt ovatkin nousseet merkittäväksi näkökulmaksi maankäyttöä ja yksittäisiä hankkeita koskevassa päätöksenteossa.

Kulttuuriympäristöllä tarkoitetaan ympäristöä, jonka ominaispiirteet ilmentävät kulttuurin vaiheita sekä ihmisen ja luonnon vuorovaikutusta. Kulttuuriympäristöön liittyy myös ihmisen suhde ympäristöönsä ennen ja nyt. Uudet rakennukset ja rakenteet, täydennysrakentaminen, purkaminen tai käytön muutokset muuttavat ja luovat kulttuuriympäristöä. Kun rakennetaan jotain uutta, on huomioitava jo olemassa oleva rakennuskanta ja ympäristö. Uutta rakennettaessa syntyy uusi kokonaisuus, jolla saattaa olla voimakkaastikin entisestä poikkeavat ominaispiirteet ja painopisteet. (YM 2013:3, 10.)

Työ seuraa Museoviraston arvotusperusteita ja rakennetun kulttuuriympäristön merkittävyyden arvioimisen mallia:

Rakennetun kulttuuriympäristön merkittävyyttä arvioidaan vakiintuneen mallin avulla, jossa tarkastellaan alueita, kohteita ja rakennuksia seuraavien arvojen kautta:

- rakennushistoriallinen:** Kohdetta leimaavat sen rakentamisajankohdalle ominaiset piirteet, jollekin muutosajankohdalle ominaiset piirteet tai jatkuvuudet. Kohde ilmentää esimerkiksi rakennusaikaansa, materiaali- tai rakennusteknisiä piirteitä.
- historiallinen:** Kohteeseen liittyy esimerkiksi merkittäviä henkilöhistorian, sosiaalishistorian, elinkeinohistorian, sotahistorian, liikennehistorian tai teollisuushistorian ilmiöitä.
- maisemallinen:** Kohteella on merkitystä ympäröivässä maisemassa tai kaupunkikuvassa tai kohteella on merkitystä ympäröivän maiseman muodostumiselle esimerkiksi elinkeinotoiminnan kautta.

Inventoitavien alueiden, kohteiden ja rakennuksien arvottamisessa käytetään seuraavia kriteereitä, jotka perustuvat lakiin rakennusperinnön suojelemisesta (498/2010):

harvinaisuus tai ainutlaatuisuus: Kohteen harvinaisuus voi liittyä esimerkiksi rakennustapaan tai arkkitehtuuriin.

historiallinen tyyppisyys alueelle: Kohde edustaa esimerkiksi alueen tyyppisiä piirteitä tietyllä ajanjaksolla.

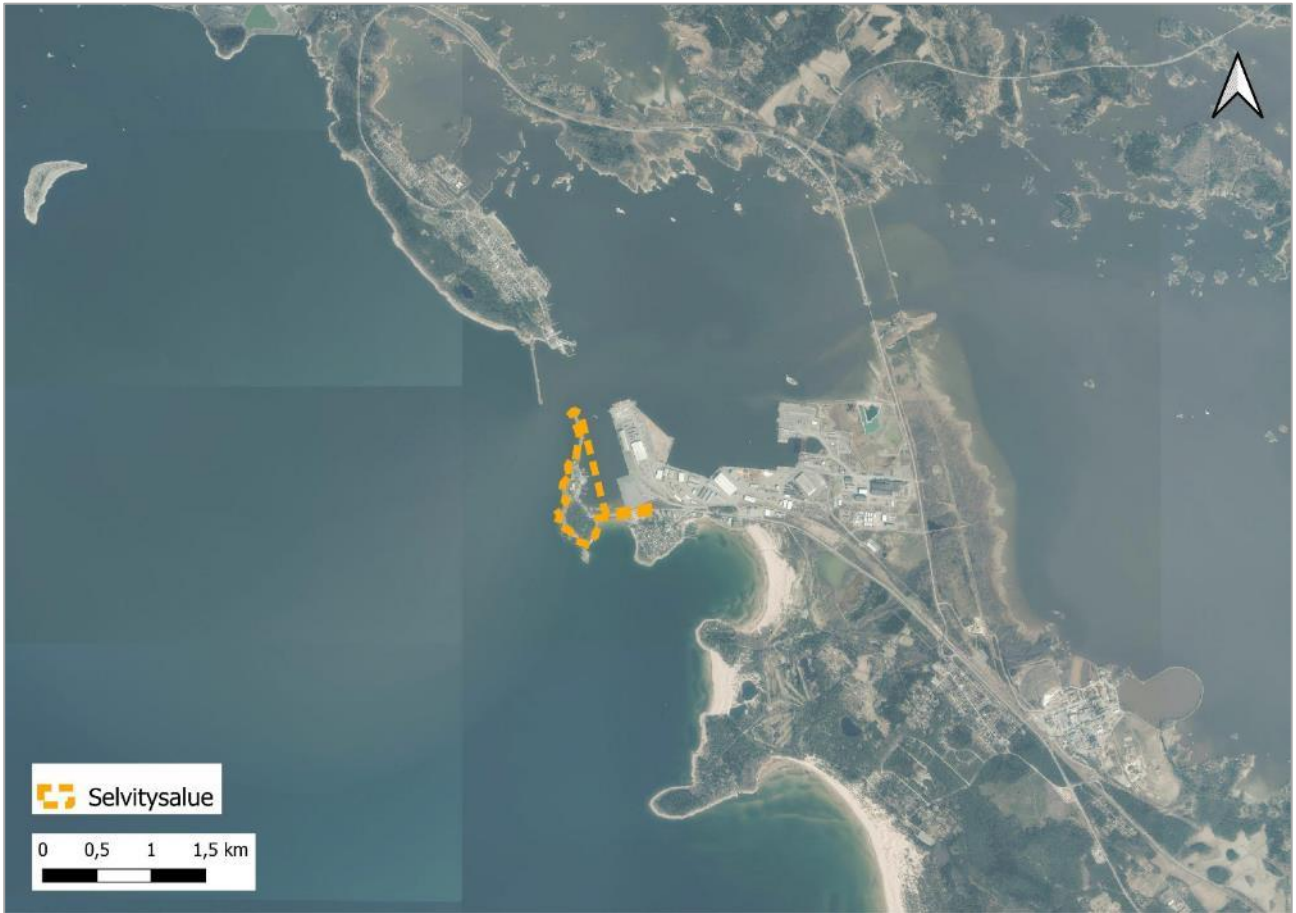
edustavuus: Kohde ilmentää alueen tai ajanjakson tyyppisiä piirteitä, jotka ovat säilyneet hyvin.

alkuperäisyys: Kohde on alkuperäisessä käyttötarkoituksessa tai siinä on säilynyt alkuperäinen arkkitehtuuri ja/tai rakennustapa. Kohteen alkuperäisyys voi liittyä esimerkiksi käytön jatkuvuuteen.

historiallinen todistusvoimaisuus eli kohteen merkitys historiallisen tapahtuman tai ilmiön todisteena tai siitä kertovana ja tietoa lisäävänä esimerkkinä. Historiallinen merkitys voi liittyä esimerkiksi teollisuushistoriaan, tekniikan historiaan, kulttuurihistoriaan, henkilöhistoriaan tai yhteiskunnallisiin ilmiöihin.

historiallinen kerroksellisuus: Kohteessa on näkyvissä olevat eri aikakausien rakenteet, materiaalit ja tyylipiirteet, jotka ilmentävät rakentamisen, hoidon ja käytön historiaa ja jatkuvuutta.

1.3 Kuvaus alueesta ja sijainnista



Kuva 1. Ortoilmakuvassa näkyy Kallon sijainti rannikkoympäristössä Yyterinniemen kärjessä suhteessa Mäntyluodon satamaan ja pohjoispuolella sijaitsevaan Reposaareen. Karttamerkinnot KT/ Heilu Oy, ortoilmakuva MML 2022.

Porin kaupunkiin kuuluva Kallio sijaitsee rannikolla Satakunnassa, Yyterinniemen kärjessä n. 21 kilometriä Porin keskustasta, rautatieasemalta luoteeseen. Kallon itäpuolella sijaitsevat Mäntyluodon satama ja Uniluodon asuinalue, joihin Kallio on liitetty n. 300 metrin mittaisella pengertiellä. Kallon Pohjoispuolella sijaitsee Reposaari, ja länsipuolella avautuu Selkämeri.

Kallio koostuu eteläisestä Mäntykallostä ja pohjoisesta Kallosta, jotka ovat aiemmin olleet erillisiä saaria ja yhdistyneet maankohoamisen myötä. Pohjois-eteläsuunnassa Kallolla on pituutta n. 750 metriä. Lisäksi Kallon pohjoispuolella on n. 500 metrin pituinen aallonmurtaja. Mäntykalloa peittää nimensä mukaisesti karuhko männikkö. Kallon pohjoisosa puolestaan on kallioista ja lähes puutonta, ja suurin osa Kallon rakennuskannasta on keskittynyt sinne. Pohjoisosan itäranta on satamatoimintojen ja venelaitureiden jäsentämää, Kallon länsiranta on avointa kalliota.

Kallon alueella toimii tällä hetkellä Rajavartiolaitoksen merivartioasema, luotsiasema, Meritaito Oy, pursiseura BSF ja Kallio Cafe. Pursiseuralla on käytössään klubi/tilausravintola sekä vanha majakka- ja saunarakennus. Pengertietä pitkin Mäntyluodosta tuleva Kallontie johtaa Kallon pohjoisosaan. Mäntykallostä eteläosassa olevalle asuinrakennukselle erkanevat pengertien tyvestä oma ajoväylä.



Kuva 4. Kallon länsiranta on avointa kalliota Selkämeren äärellä. Kuva otettu pohjoisen suuntaan heinäkuussa 2022. Taustalla näkyy Reposaaren satama. Kuvannut KT.



Kuva 5. Kallon aallonmurtaja on rakennettu 1978, ja kuuluu maakunnallisesti merkittävän rakennetun kulttuuriympäristön rajaukseen. Kuva otettu aallonmurtajalta etelään heinäkuussa 2022. Kuvannut KT.



Kuva 2. Pengertie kuvattuna Kallosta mantereelle päin. Oikealla näkyy Uniluodon asuinalue, Mäntyluodon satama-alue jää vasemmalle. Kuvannut KT.



Kuva 3. Kallon pengertie kuvattuna Uniluodon puolelta maaliskuussa 2022. Kuvannut KT.



Kuva 6. Mäntykallon saaresta on louhittu kiviaineksia 1800- ja 1900-lukujen taitteesta alkaen, ja vielä ainakin 1970-luvun alussa. Kuvannut KT.



Kuva 7. Mäntykalloa peittää suurimmaksi osaksi mäntyvaltainen metsä. Kuvannut KT.

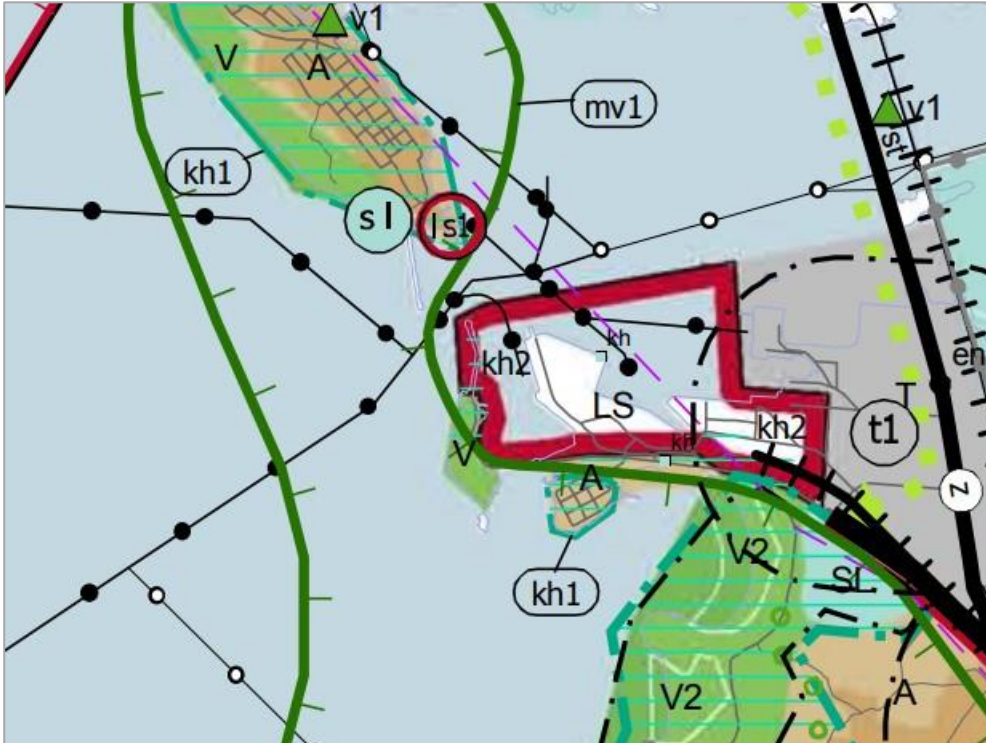
2. Kaavoitustilanne, aikaisemmat inventoinnit ja kulttuuriympäristöarvot

2.1 Satakunnan maakuntakaavat

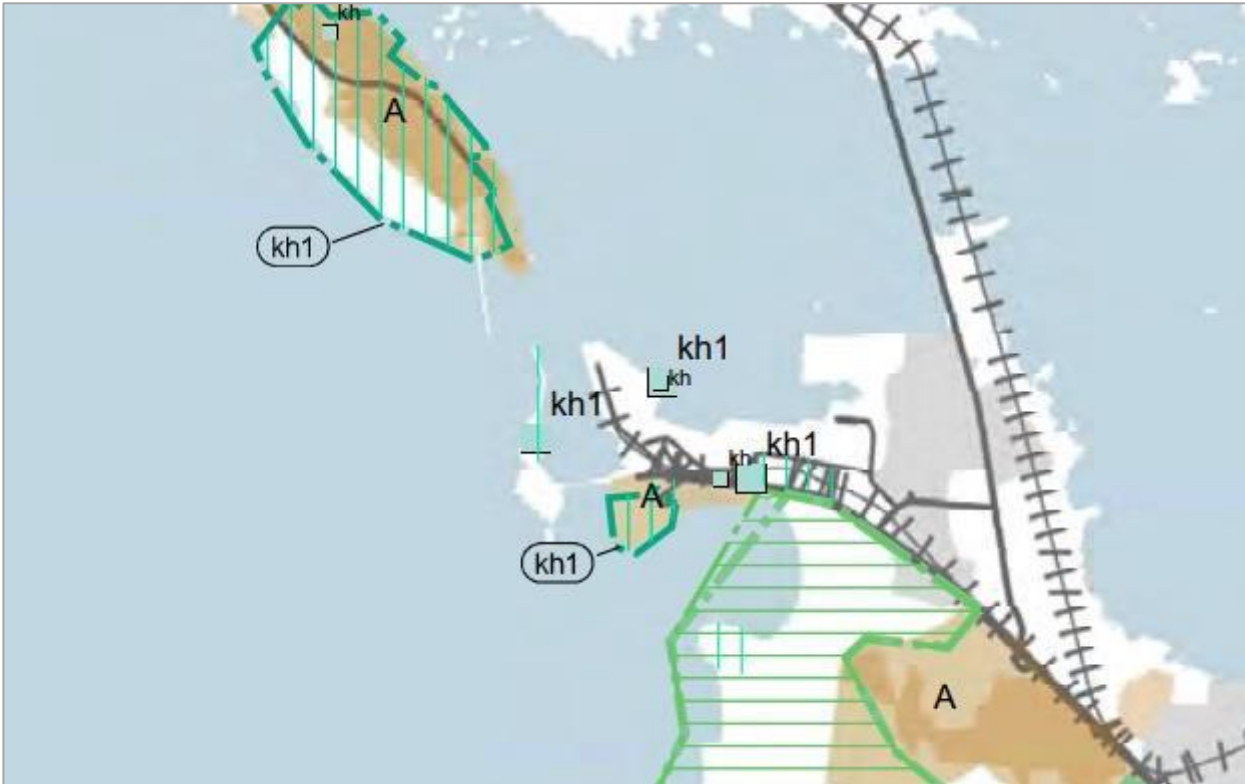
Satakunnassa on voimassa Satakunnan maakuntakaava, jonka Ympäristöministeriö vahvisti 30.11.2011 ja joka sai lainvoiman korkeimman hallinto-oikeuden päätöksellä 13.3.2013. Suuri osa Kallosta on osoitettu maakuntakaavassa virkistysalueeksi, ja Kallon eteläosa kuuluu matkailun ja virkistyskäytön kehittämisen kohdevyöhykkeeseen. Kallon itäreuna kuuluu LS-merkinnällä osoitettuun satama-alueeseen. Kallon aallonmurtajan pohjoispuolelta on kaavassa osoitettu laivaväylä.

Rakennetun kulttuuriympäristön ja maisema-alueiden osalta Satakunnassa on voimassa Satakunnan vaihemaakuntakaava 2, joka sai lainvoiman 1.7.2019. Selvitysalueen pohjoisosa kuuluu valtakunnallisesti arvokkaaseen Mäntyluodon luotsi- ja satamaympäristöön. Lisäksi Kallon pohjoiskärjen aallonmurtaja kuuluu maakunnallisesti arvokkaan rakennetun kulttuuriympäristön rajaukseen.

Kallo ei sijaitse arvokkaalla maisema-alueella. Valtakunnallisesti arvokas Yyterin maisemien maisema-alue rajautuu noin kilometrin päähän Kallosta.



Kuva 8. Ote Satakunnan maakuntakaavakartasta. Kallo on osoitettu virkistys- ja satamatoimintojen alueeksi.



Kuva 9. Ote Satakunnan vaihemaakuntakaava 2:n kaavakartasta. Kallon pohjoispuoli on osa Mäntyluodon luotsi- ja satamaympäristön valtakunnallisesti merkittävää rakennettua kulttuuriympäristöstä.

2.2 Alue yleis- ja asemakaavoissa

Kallon alueella on voimassa Meri-Porin osayleiskaava, joka sai kaupunginvaltuuston hyväksynnän 6.3.2000. Kallon pohjoisosa on huomioitu Meri-Porin osayleiskaavassa merkinnällä S-3 alueena, jonka ympäristö säilytetään. Yyterinniemelle on valmistumassa uusi oikeusvaikutteinen osayleiskaava, jonka luonnos oli nähtävillä 1.7.—3.9.2021. Säilytettävät rakennuskohteet ovat arvoluokkia A ja B vastaavasti esitetty osayleiskaavaluonnoksessa joko punaisella neliöllä (A-kohde, suojeltu rakennus ja pihapiiri) tai sinisellä neliöllä (B-kohde, taajama- tai kyläkuvan kannalta arvokas rakennus ja pihapiiri). Kallon alueelta luokan A rakennukseksi on kaavaluonnoksessa osoitettu Kallon majakka ja Mäntyluodon puolelta pengertien vieressä sijaitseva Ryssäntorni. Luokan B rakennuksina on merkitty purjehdusseura BSF:n rakennukset ja luotsiasema.

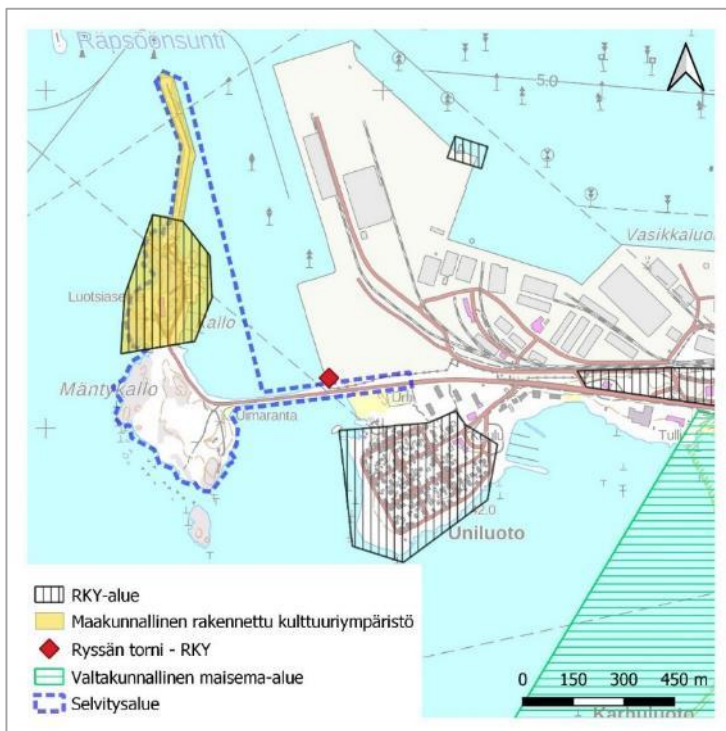
Kallon alueella on voimassa asemakaava 609 779, joka sai lainvoiman 2.12.1982. Samaan asemakaavaan kuuluu koko Mäntyluodon satama ja osa Uniluodosta. Suurin osa Kallosta on kaavassa osoitettu lähivirkistysalueeksi, pohjoisosan itäranta on satama-alue. Saaren eteläosaan on osoitettu yhdyskuntateknistä huoltoa palvelevien rakennusten ja laitosten alue. Luotsiaseman ympäristö (kortteli 6) on kaavassa yleisten rakennusten korttelialuetta (merkintä Y), jonka tehokkuusluku on $e = 0.10$ ja suurin sallittu kerrosluku kolme. Saaren pohjoisosaan majakan kaakkoispuolelle on osoitettu matkailua palvelevien rakennusten korttelialue, jolla

sijaitsee pääosa pursiseura BSF:n rakennuksista. Asemakaavalla suojeltuja rakennuksia ovat Kallon majakka ja pursiseuran paviljonki.

2.3 Inventoinnit

Aluetta koskevat Satakunnan maakuntakaavan selvitykset. Kallon majakka ja luotsiasema on luetteloitu osana maakunnallista Satakunnan rakennusperintö 2005 -inventointia. Kallon majakka, luotsivartiotupa ja luotsiasema sekä välittömästi Kallon selvitysalueen rajalla sijaitseva Ryssäntorni on huomioitu myös Museoviraston vuonna 2009 julkaisemassa *Meriväyliä rakennusperintö* -julkaisussa, jossa esitellään vuosina 1996—2000 tehtyjen inventointien perusteella Suomen merialueiden valtakunnallisesti merkittäviä meriväyliin liittyviä rakennusperintökohteita.

Porin kaupunki toteutti Yyterinniemen uutta osayleiskaavaa varten Yyterinniemen kulttuuriympäristöselvityksen vuosina 2020—2021. Selvityksen mukaisesti Kallon rakennetun kulttuuriympäristön arvoalue sijoittuu Kallon pohjoisosaan, ja kattaa majakan, purjehdusseuran rakennukset ja luotsiaseman.



Kuva 11. Kartalla on esitetty selvitysalueen rajaus suhteessa valtakunnallisesti ja maakunnallisesti arvokkaisiin rakennettuihin kulttuuriympäristöihin ja valtakunnallisesti arvokkaaseen maisema-alueeseen (Yyterin maisemat). Kartta: KT/ Heilu Oy, pohjakartta MML. Sisältää Museoviraston suunnitteluaineistoa.



Kuva 10. Alun perin Mäntyluodon satamaloistoksi 1900-luvun alussa rakennettu Ryssäntorni siirrettiin Kallon pengertien viereen 2020 Mäntyluodon sataman laajentumisen vuoksi. Torni on osa Mäntyluodon luotsi- ja satamaympäristön RKY-kokonaisuutta. Tornin viereen sijoitettiin kunnostettu Luveeni-satamanosturi vuonna 2021. Kuvannut KT.

3. Alueen kehitys ja kulttuurihistorialliset ominaispiirteet

3.1 Maisemamaakunta

Selvitysalue sijoittuu valtakunnallisessa maisemamaakuntajaossa Lounaismaan maisemamaakuntaan, ja maakunnallisessa jaossa Satakunnan rannikkoseutuun. Satakunnassa rannikkoseutu eroaa muusta rannikosta siinä määrin, että se on erotettu omaksi maisemalliseksi alueeksi. Satakunnassa Selkämeren rannikkoalueelle ovat tyypillisiä luoteis-kaakko-suuntaiset niemet ja matalat lahdet, joista monet ovat täynnä pieniä saaria ja luotoja. Maisema on alavaa, ja rannikolla on pitkiä suojaisia ja ruovikkoisia lahtia, jotka maatuvat vähitellen maankohoamisen myötä. Kalastus on ollut alueella pääelinkeino, maanviljelyä on harjoitettu sivuelinkeinona. Saariston asutus on niukkaa eikä kyliä juuri ole.

3.2 Kallo osana Yyterinniemen maisemaa

Kallo sijaitsee Yyterinniemen kärjessä, Mäntyluodon sataman välittömässä läheisyydessä. Yyterinniemen maankohoamisesta ja ihmistoiminnasta johtuneet muutokset ovat määrittäneet myös Kallon ympäristön muovautumista nykyisen laiseksi. Poriin kuuluva Yyterinniemen alue sijaitsee kaupungin keskustan luoteispuolella. Noin kymmenen kilometrin pituista niemeä rajaavat lännessä Preiviikinlahti ja Selkämeri, ja idässä laaja Kokemäenjoen suisto.

Yyterinniemi kuuluu Satakunnan rannikolle tyypillisiin pitkiin, kaakosta luoteeseen suuntautuviin niemiin. Se on muodostunut maankohoamisen myötä Yyterin ja Kokemäensaaren entisistä saarista. Yyterinniemen varhaisimmat maa-alueet ovat paljastuneet rautakauden (noin 500 eaa-1300 jaa) lopulla. Yyteri ja Kokemäensaari asutettiin keskiajalla. Vielä 1600-luvulla niitä erotti Mooskerinsalmi nykyisen Enäjärven kohdalla. Alueen varhaisemmat asukkaat saivat elantonsa kalastuksesta ja pienimuotoisesta maanviljelystä, osittain myös laivanrakennuksesta. 1550-luvulla Yyterissä oli kuusi itsenäistä tilaa, jotka liitettiin vähitellen Yyterin kartanoon.

Porin kaupungin siirtämistä Yyterinniemelle harkittiin laivaliikenteen turvaamiseksi ainakin vuosien 1640 ja 1801 kaupunkipalojen jälkeen. Kaupungin sijaan päädyttiin kuitenkin siirtämään satamaa. Kokemäenjoen madaltuvat jokisatamat siirtyivät vuosisatojen aikana vaihteittain kohti merta. Tämä vaikutti myös asutuksen sijoittumiseen alueella.

Teollistumisen tuottama rakenteellinen muutos alkoi alueella 1800-luvun jälkipuolella, kun Pihlavan höyrysaha perustettiin vuonna 1875 Yyterinniemen koillisrannalle. Myös 1900-luvun vaiheessa rakennetut rautatie ja ulkosatama vaikuttivat olennaisesti Yyterinniemen rakentumiseen nykyisenlaiseksi. Pori—Mäntyluoto-maantie rakennettiin 1930-luvulla yhdistämään satama ja kaupunki.

Yyterin alueen perinteistä maatalousmaisemaa ovat luonnehtineet etenkin niityt, joita oli vielä 1900-luvun alussa enemmän kuin peltoja. Laidunalueet sijaitsivat pääosin alavilla rantaniityillä.

Alueen maankäyttö muuttui nopeasti toisen maailmansodan jälkeen. Yyterin peltoala kasvoi aina 1960-luvulle saakka, mutta tämän jälkeen Porin yhdyskuntarakenne on laajentunut kiinni Yyteriin.

Yyterin virkistyskäyttöhistoria ulottuu 1900-luvun alkuun. Ennen 1930-lukua alue oli lähinnä porilaisten tuntema virkistyspaikka, jonne tultiin viikonloppuisin kaupungista retkelle. 1930-luvulla Satakunnan suojeluskuntapiirin perustama merikylpylä teki Yyteristä maanlaajuisesti tunnetun. Pääosa Yyterinniemestä kuului Porin maalaiskuntaan vuoteen 1967 saakka, jolloin kunta liitettiin Porin kaupunkiin. Teollisuusyhdyskunta Pihlava ja maaseutumainen Kyläsaari muodostavat edelleen Yyterinniemen huomattavimmat taajamat. Kerrostaloja on rakennettu teollisuuden laajentumisen myötä 1960–1970-luvuilla Kaanaaseen, Pihlavaan ja Uniluotoon.

3.3 Kallo: Ulkoluodoista osaksi Mäntyluodon satamaympäristöä

Yyterin kartanon alueeseen kuulunut Kallo kuvataan vielä 1800-luvun alun kartoilla kahtena erillisenä, kallioisena saarena. 1800-luvun loppupuolelle tultaessa saarten väliin on maankohoamisen myötä muodostunut maayhteys.

Kallon kehitys liittyy kiinteästi Mäntyluodon satamaympäristöön. Sataman vanhin osa rakennettiin vuosina 1898–1901 Yyterinniemen luoteiskärkeen Mäntyluodon ja Vasikkaluodon saarille. Mäntykallon saaresta räjäytettiin tuolloin kalliota Mäntyluodon sataman rakennustarpeiksi. Rautatie Porista Mäntyluotoon valmistui vuonna 1899 täyttämään maaliikenneyhteystarpeen kaupungin ja uuden sataman välillä sekä luomaan yhteyden Tampereen kautta Helsinkiin. Pori—Mäntyluoto-maantie rakennettiin 1930-luvulla yhdistämään satama ja kaupunki. Samalla vuosikymmenellä myös Kallo yhdistettiin pengertiellä Mäntyluotoon.



Kuva 12. Mäntyluodon satama kuvattuna Kallon suunnalta 1910–1920-luvulla. Satama-alueen aallonmurtajan kärjessä näkyy satamamajakaksi alun perin rakennettu Ryssäntorni. Kuva: Satakunnan Museon kokoelma.

Toisen maailmansodan aikana Mäntyluodon alueella toimi saksalaisten ilmavoimien meripelastusasema, jonka kaksi kellukekonetta oli sijoitettuna Mäntyluotoon. Uniluodossa oli siviili-ilmailijoilla vesilentosatama laskusiltoineen ja halleineen jo ennen sotaa. Sinne olivat saksalaiset vesikoneet voineet tukeutua sodan alusta alkaen. Saksalaiset rakensivat oman

lentosatamansa lähelle Kallon majakkaa sataman suojaiselle puolelle. Satamatoimintojen päämajaa saksalaiset pitivät vuosina 1941–1944 pursiseura BSF:n tuolloin Karhuluodonlahdella sijainneessa paviljongissa.

Kallon vanhin säilynyt rakennus on luotsivartiotupa vuodelta 1859, joka rakennettiin korvaamaan Krimin sodassa tuhoutunut luotsirakennus 1850-luvun alusta. 1880-luvulla Kallon pohjoisosaan pystytettiin puinen loistokoju ohjaamaan laivat turvallisesti Kolmikulman matalikon ohi. Loistokoju korvattiin nykyisellä, rautaisella majakkatornilla 1903. Muutoin Kallon kerroksellinen, kokonaan merenkulkuun liittyvä rakennuskanta on rakentunut 1900-luvun aikana. Rakennukset ovat keskittyneet Kallon pohjoisosaan, Mäntykallon eteläosassa on säilynyt rakennuksia paikalla 1920–30-luvulta 1950-luvun lopulle toimineesta öljysatamasta. Rakennetun ympäristön lisäksi myös maisemakuva on muuttunut vuosisadan kuluessa, sekä maankohoamisen että ihmistoiminnan seurauksena. Porin kaupunki myönsi keväällä 1973 purjehdusseura BSF:lle oikeuden ottaa Mäntykallosta 100 kuutiometriä kiviainesta syysmyrskyn vahingoittaman laiturin ja nostoluiskan korjaamiseksi.

Maisemallisesti suuri muutos alueella tapahtui, kun Kallon ja sen pohjoispuolella sijaitsevan Reposaaressa aallonmurtajat rakennettiin 1978 osana Mäntyluodon sataman kehittämistä. Luotsiaseman satama rakennettiin Kalloon 1987, ja purjehdusseuran pienvenesatamaa laajennettiin 1990-luvun alkuvuosina Kallonlahden sataman ruoppaus- ja täyttötöiden yhteydessä. Kallon uusinta rakennuskantaa edustavat 1980- ja 1990-lukujen taitteen rakennukset sekä 2017 pystytetyt maisemakahvilan koju ja paviljonki.

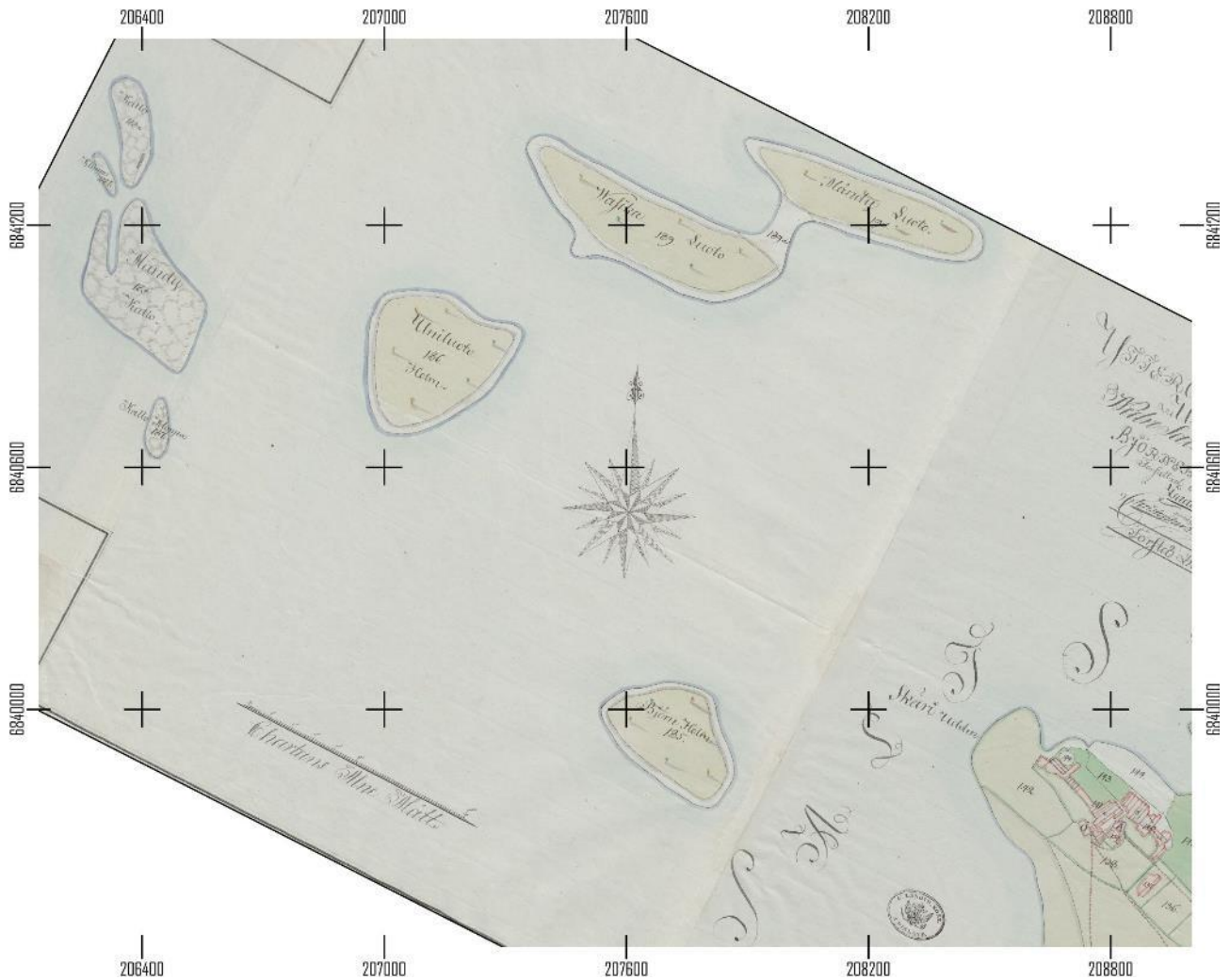


Kuva 14. Ajoittamaton kuva Kallon satamasta, mahdollisesti 1970-luvulta. Satamaranta on vielä pääosin luonnontilaista, pursiseuran puiset laiturirakenteet on tehty rantakallioille. Kuva: Volker von Bonin, Museovirasto, Historian kuvakokoelma.



Kuva 13. Kallon satama-alue kuvattuna heinäkuussa 2022. Kuvannut KT.

3.4 Alue vanhoilla kartoilla



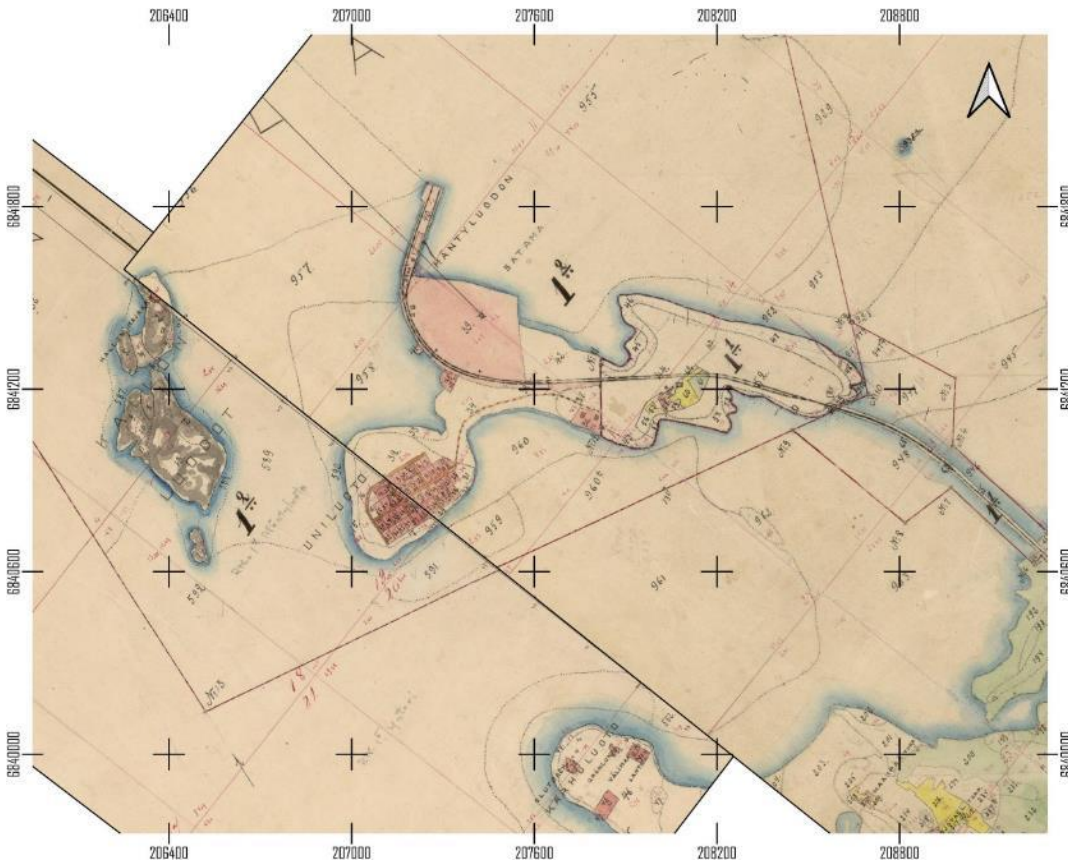
Kartta 1. Ote Yyterin rusthollin maita kuvaavasta tiluskartasta vuodelta 1805, KA. Kallio ja Mäntykallo näkyvät kartalla toisistaan erillisinä, kallioisina saarina. Myös Kallon itäpuolinen Uniluoto on vielä erillinen saarensa.



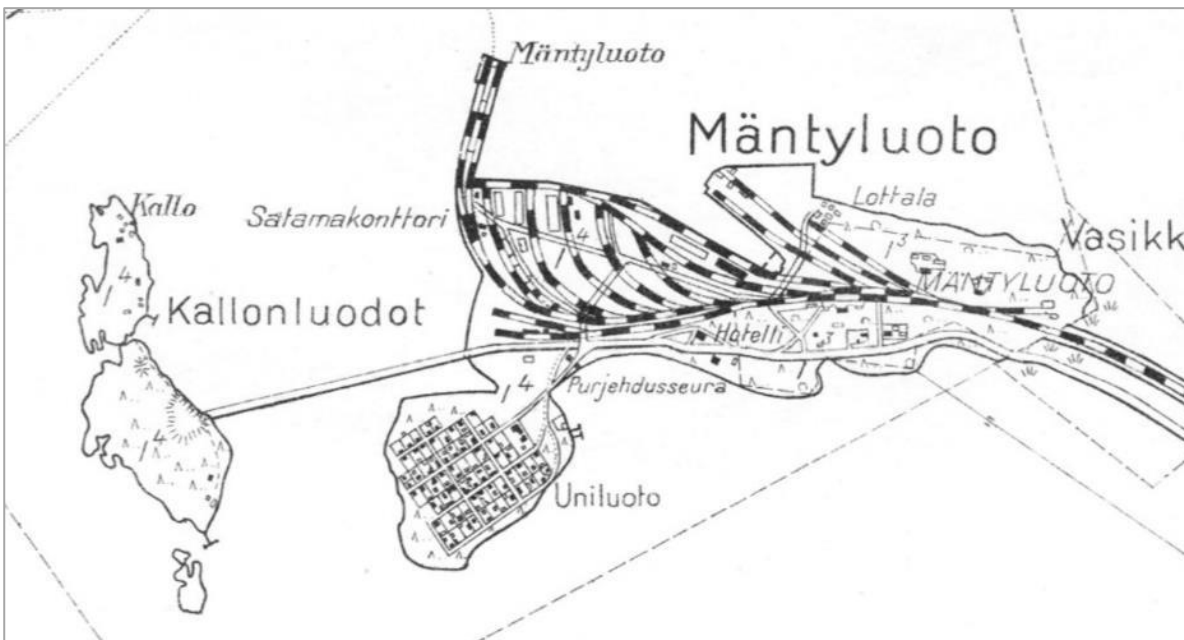
Kartta 2 Ote Mäntyluodon satama-alueen kartasta vuodelta 1898, KA. Pohjoisempaa Kivikaltoa ja eteläisempää Mäntykalloa yhdistää vesijättömaa. Samoin Uniluoto on yhdistynyt Mäntyluotoon vesijättömaa-alueella. Kallon alue on merkitty kartalle kallio- ja metsämaana. Mäntyluodon itäosa on osoitettu valtion rautatiealueeksi.



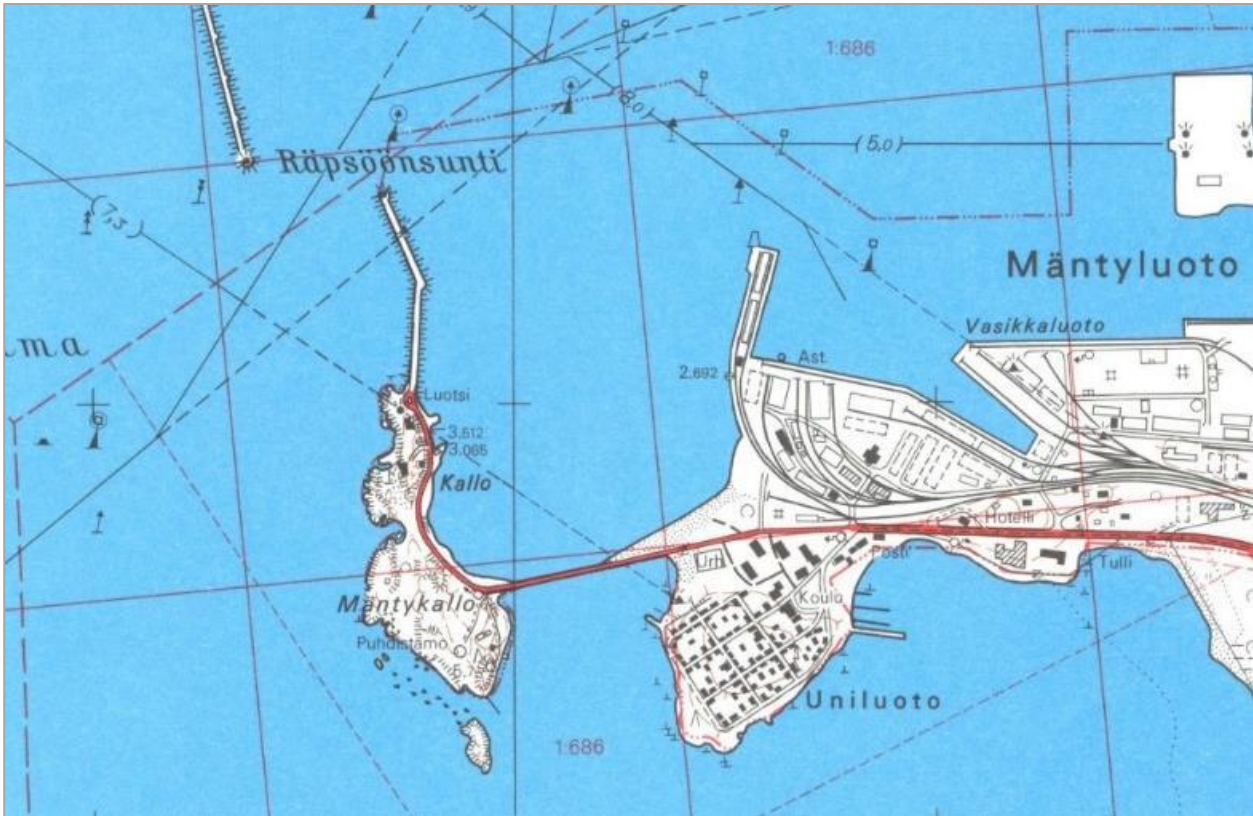
Kartta 3. Ote Senaatinkartasta vuodelta 1907, KA. Kallon majakka on rakennettu saaren pohjoiskärkeen. Mäntyluodon satamaraiteet on rakennettu, ja Uniluodon rakentaminen on alkanut.



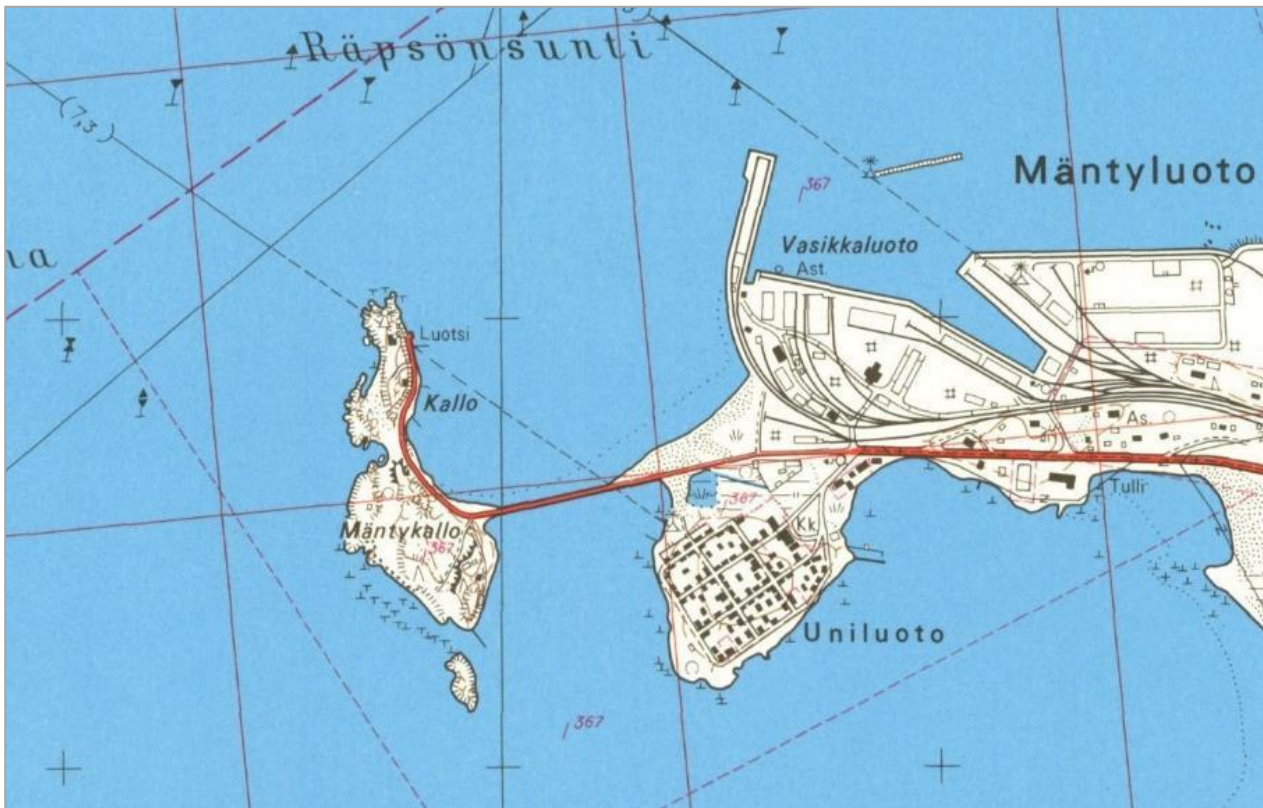
Kartta 4. Ote Yyterin säteriratsutilan tiluslohkomiskartasta vuodelta 1908, KTJ. Kallon pohjoisosaan (Kivikalloon) on majakan lisäksi merkitty 1859 rakennettu luotsivartiotupa.



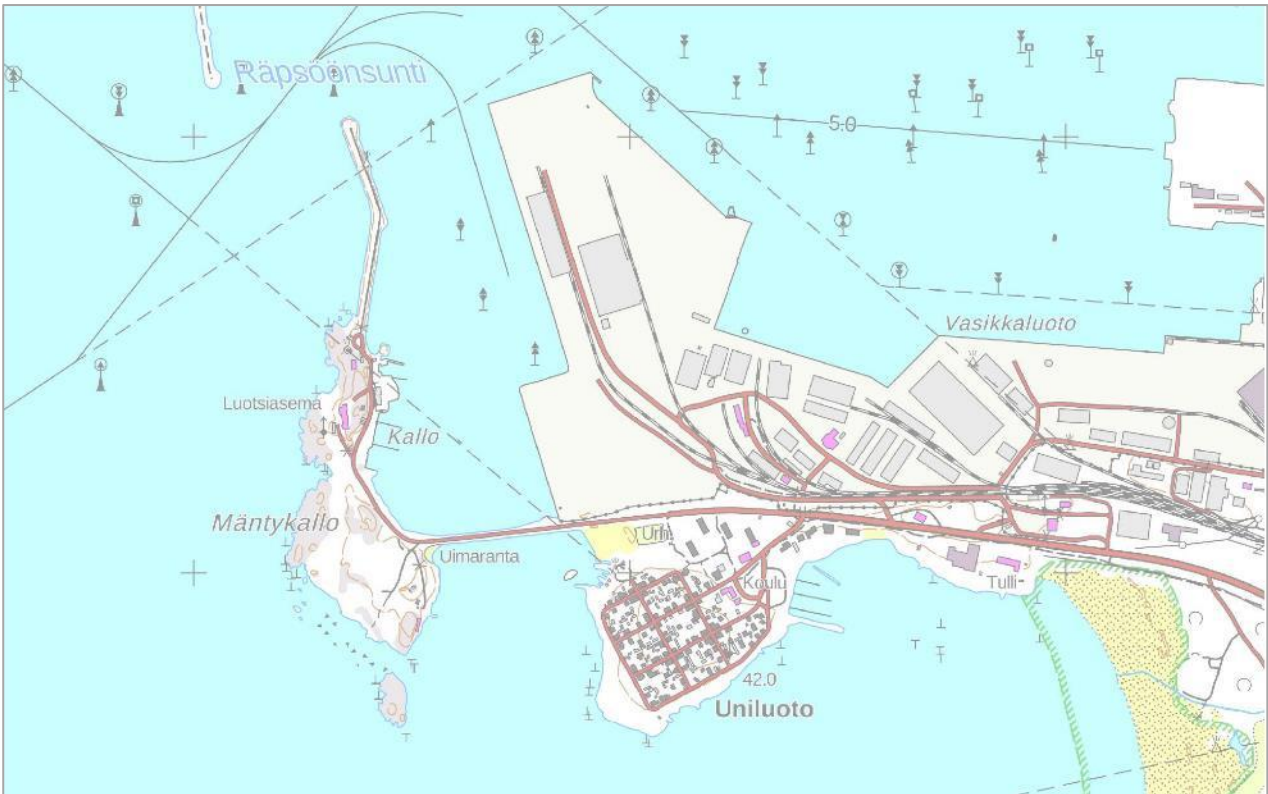
Kartta 5. Ote pitäjänkartasta vuodelta 1943. Kallo yhdistettiin Mäntyluotoon pengertiellä 1930-luvun alkupuolella. Kartta: Timo Meriluodon vanhat kartat.



Kartta 6. Ote peruskartasta vuodelta 1970, MML. Kallio ja Mäntykallio ovat yhdistyneet yhdeksi saareksi. Kallioon johtava pengertie on lyhentynyt maa-alueen lisääntyessä Uniluodon puolelta.



Kartta 7 Ote peruskartasta vuodelta 1987, MML. Kallon aallonmurtaja on rakennettu, samoin Kallon pohjoispuolinen Reposaaren aallonmurtaja. Uniluodon kerrostalot ja urheilukenttä on rakennettu Kallontien eteläpuolelle.



Kartta 8. Alue nykykartalla, MML 2022. Mäntyluodon satama-alue on laajennettu voimakkaasti Kalloon päin.

4. Arkeologinen tarkastus

Selvityksen lisätyönä tehtiin 12.7.2022 arkeologinen tarkastus, joka koski Kallon saaren arkeologisia kohteita. Arkeologinen tarkastus perustuu 12.5.2022 käytyyn viranomaisneuvotteluun (Porin kaupunki, Kallon asemakaavan muutos), jossa todetaan, että voimassa olevaan yleiskaavaan merkitty ja kaava-alueella sijaitseva muinaisjäännöskohde (I Maailmansodan aikaisten linnoitusrakennelmien jäännökset) ei ole muinaisjäännösrekisterissä ja sen tarkastaminen ja dokumentointi on tarpeen.

Entuudestaan Museoviraston ylläpitämään muinaisjäännösrekisteriin on merkitty Kallon saaren läheisyyteen kaksi arkeologista kohdetta, muu kulttuuriperintökohde Mäntykallio (muinaisjäännösrekisterin tunnus 2528) ja löytöpaikka Mäntyluodon Kallon tykit (1731). Näitä kohteita ei erityisesti inventoinnin yhteydessä tarkastettu, koska kyseessä ovat vedenalaiset kohteet.

Yleiskaavaan merkityn muinaisjäännöskohteen selvitys aloitettiin arkistotyöllä, jossa selvitettiin mahdollisen kohteen sijaintia ja luonnetta historiallisten karttojen ja arkistolähteiden perusteella. Saarella on ollut mm. toisen maailmansodan aikana meripelastustukikohta, mutta varsinaista mainintaa tai karttamerkintää I maailmansodan aikaisista rakenteista ei löydetty. Maastotarkastuksen yhteydessä alueella liikuttiin jalan ja pyrittiin paikantamaan kohde. Sen yhteydessä havaittiin, että maastossa on jäänteitä kivilouhoksesta, mutta myös osittain säilynyt linnoituslaite, jonka rakenteet muistuttavat ensimmäisen maailmansodan aikaisia linnoitusrakenteita. Alueella havaittiin kahden suojahuoneen jäännökset sekä osia juoksuhaudasta.



Kuva 15. Mäntykallon saari on kallioinen. Kuvannut KT.

Tunnetut kohteet

Mäntykallo (2528) muu kulttuuriperintökohde

Muinaisjäännöstyyppi: muu kulttuuriperintökohde

Ajoitus: historiallinen aika

Laji: kulkuväylät, laiturit

Lukumäärä:

Sijainti: ETRS-TM35FIN

N: 6840838

E: 206520

Z: 0

Koordinaattiselite: Arvioitu kartalta

Aikaisemmat tutkimukset: Salonen Seppo ilmoitus 1984, Pekka Paanasalo, Museovirasto tarkastus 2001

Löydöt: Ei löytöjä

Sijaintipaikka on Mäntyluodon alueella Mäntykallo-saaren eteläosan itärannalla.

Muinaisjäännösrekisterin mukaan paikalla on kolme hirsistä rakennettua arkkua, jotka sijaitsevat jonossa saaren rannasta ulospäin. Yksi arkuista on säilynyt ehjänä. Sen korkeus on 3 metriä ja se koostuu 11 hirsikerrasta.

Kohde on löydetty jo 1990-luvulla ja siellä on sukeltettu aika ajoin. Sukeltajien mukaan arkkuja saattaa olla enemmänkin kuin kolme kappaletta. Hirsiarkut liittyvät todennäköisesti entisen öljysataman laituriin. Öljysatama perustettiin Mäntykalloon todennäköisesti 1920-30-luvulla ja sen toiminta lopetettiin vuonna 1959, kun Tahkoluodon uusi öljysatama valmistui.

Sataman kulkuväylän syvyys (lastaussyvyys) on ollut 3,6 metriä. Laituriarkkujen päällä olleen puulaiturin pituus on ollut 50 metriä.

Inventointihavainnot 2022:

Ei uusia havainnoita hirsiarakuista, koska havainnot tehtiin rannalta. Rantakalliolla on betonirakenteita ja metallisia kiinnityslenkkejä, jotka todennäköisesti liittyvät satamatoimintaan.



Kuva 16. Näkymä Mäntykallon saarelta etelään. Kuvannut KT.

Mäntyluodon Kallon tykit (1731) irtolöytöpaikat

Muinaisjäännöstyyppi: löytöpaikat, irtolöytöpaikat

Ajoitus: historiallinen aika

Laji: löytöpaikka

Lukumäärä:

Sijainti: ETRS-TM35FIN

N: 6841560

E: 206299

Z: 0

Koordinaattiselite: Arvioitu kartalta

Aikaisemmat tutkimukset: Salonen ilmoitus 2007

Löydöt: Ei löytöjä

Kallon saaren pohjoispuolella, lähellä rantaa, on havaittu merenpohjalla mm. kaksi rautaista tykkiä, peräsin, posliiniesineiden kappaleita ja puunpaloja (Paanasalo 2001).

Muinaisjäännösrekisterin mukaan paikalla on ollut myös jauhinkiven päällyskivi. Muinaisjäännösrekisterissä on arvio, että Kallon tykit olisivat 1800-luvun puolivälistä tai sitä nuorempia.

Inventointihavainnot 2022:

Ei uusia havaintoja. Kohdetta havainnoitiin rannalta.

Uudet kohteet

Mäntykallo puolustusvarustus (uusi kohde)

kiinteä muinaisjäännös

Muinaisjäännöstyyppi: kiinteä muinaisjäännös

Ajoitus: historiallinen aika, 1900-luku

Laji: Puolustusvarustukset, taistelukaivannot

Lukumäärä: 1

Sijainti: ETRS-TM35FIN

N: 6841065

E: 206354

Z: 2 – 5 m mpy

Koordinaattiselite: GPS mittaus

Aikaisemmat tutkimukset:

Löydöt: Ei löytöjä

Lähtötietona oli, että kaava-alueella voimassa olevassa yleiskaavassa osoitettu muinaismuistokohde (I ms:n aikaisten linnoitusrakennelmien jäännökset) ei ole muinaisjäännösrekisterin tuntema kohde. Maastotarkastuksen tavoitteena oli tarkemmin paikantaa kohde ja tehdä havainnot sen luonteesta ja sijainnista.

Inventointihavainnot 2022:

Mäntykallon saari on melko kivinen. Saaren länsiosassa on osittain kallioon louhittuja ja/tai louhituista irtokivistä kasatuista valleista koostettuja pesäkkeitä ja juoksuhautaa.

Todennäköisesti osa rakenteista on tuhoutunut saaren keskiosissa sijainneen kivilouhoksen toiminnan tuloksena. Nykyisin rakenteita peittää sammat ja muut kasvit. Kohde sijaitsee sekametsässä sekä osin avokalliolla. Selkeimmät rakenteet ovat eteläosassa, pohjoisemmat rakenteet ovat osin kivenlouhinnan vaurioittamia.

Selkein jäännös on kohteen eteläosassa sijaitseva osuus, jossa on kaksi suojahuoneen jäännöstä (kohteet 3 ja 4) ja niitä yhdistävä juoksuhauta. Pohjoisosa jäännöksestä (1 & 2) on osin louhoksen vaurioittama, mutta siihen kuuluu kallioon louhittua juoksuhautaa ja ladottua kivivallia.

Alakohde 1

Kallioon louhittua juoksuhautaa, jonka eteläpäässä on ladottu valli. Vallin leveys noin 1,5 m ja korkeus 1 m. Rakenteen pituus on noin 20 m.

Alakohde 2

Ladottua kivivallia, jonka korkeus on noin 1 m ja leveys noin 1,5 m. Rakenteen pituus on noin 5 m.

Alakohde 3

Suojahuone, jonka koko on noin 5,5 m x 5,5 m. Rakenteen syvyys noin 1 m. Alakohdetta 3 ja 4 yhdistää lohkokivistä tehty juoksuhauta.

Alakohde 4

Suojahuoneen jäännös, koko noin 5,5 m x 5,5 m.



Kuva 17. Lohkokivistä rakennettua juoksuhautaa. Kuvannut KL.



Kuva 18. Alakohde 4, suojahuoneen jäännös. 12.7.2022. Kuvattu etelästä. Kuvannut KL.

Mäntykallo kivilouhos (uusi kohde) muu kohde

Muinaisjäännöstyyppi: muu kohde

Ajoitus: historiallinen aika

Laji: raaka-aineen hankintapaikat, louhokset

Lukumäärä: 1

Sijainti: ETRS-TM35FIN

N: 6841040

E: 206450

Z: 2 – 5 m mpy

Koordinaattiselite: Arvioitu kartalta

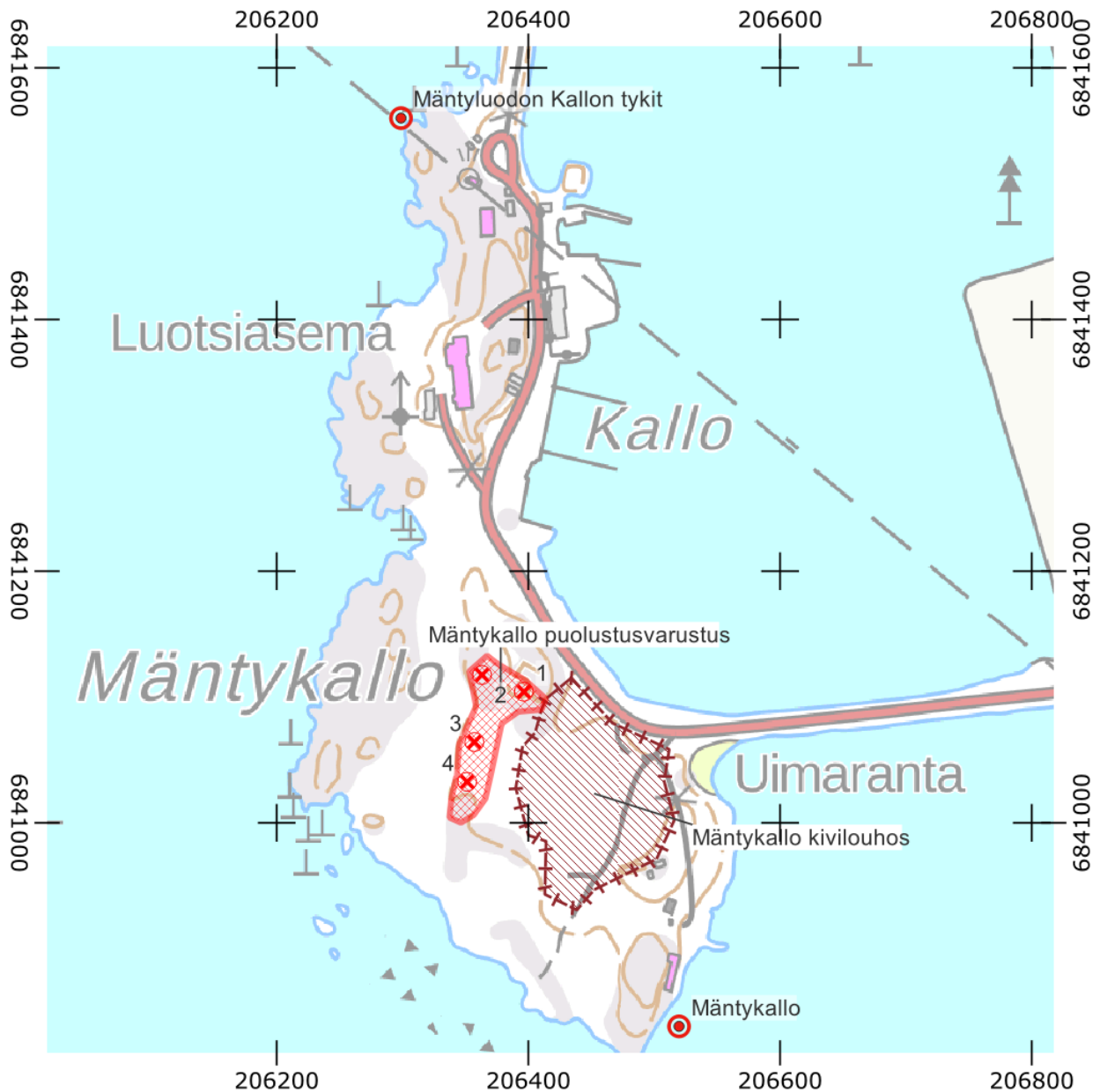
Aikaisemmat tutkimukset:

Löydöt: Ei löytöjä

Mäntykallon Mäntykallostä on louhittu kiviaineksia satama-alueiden rakentamiseen 1800- ja 1900-lukujen taitteesta alkaen, ja louhosalue erottuu Mäntykallon keskiosassa yhä. Louhoksen pituus pohjois-etelä-suunnassa on noin 150 metriä ja it-länsi -suunnassa noin 100 metriä. Louhoksen reunoilla on noin 1 – 2 metriä korkeita louhinnan tuloksena syntyneitä pystykallioita sekä jonkin verran louhinnan tuloksena syntyneitä irtokiveä. Alueen eteläosan läpi kulkee tie.



Kuva 19. Louhokseen kuuluu pystysuoria kiviseinämiä, josta on lohkottu kiveä sataman tarpeisiin. Kuvannut KL.



Kartta 9. Arkeologisen kulttuuriperinnön kohteet Kallon ja Mäntykallon alueella. MK 1 : 5000.

5. Rakennettu kulttuuriympäristö

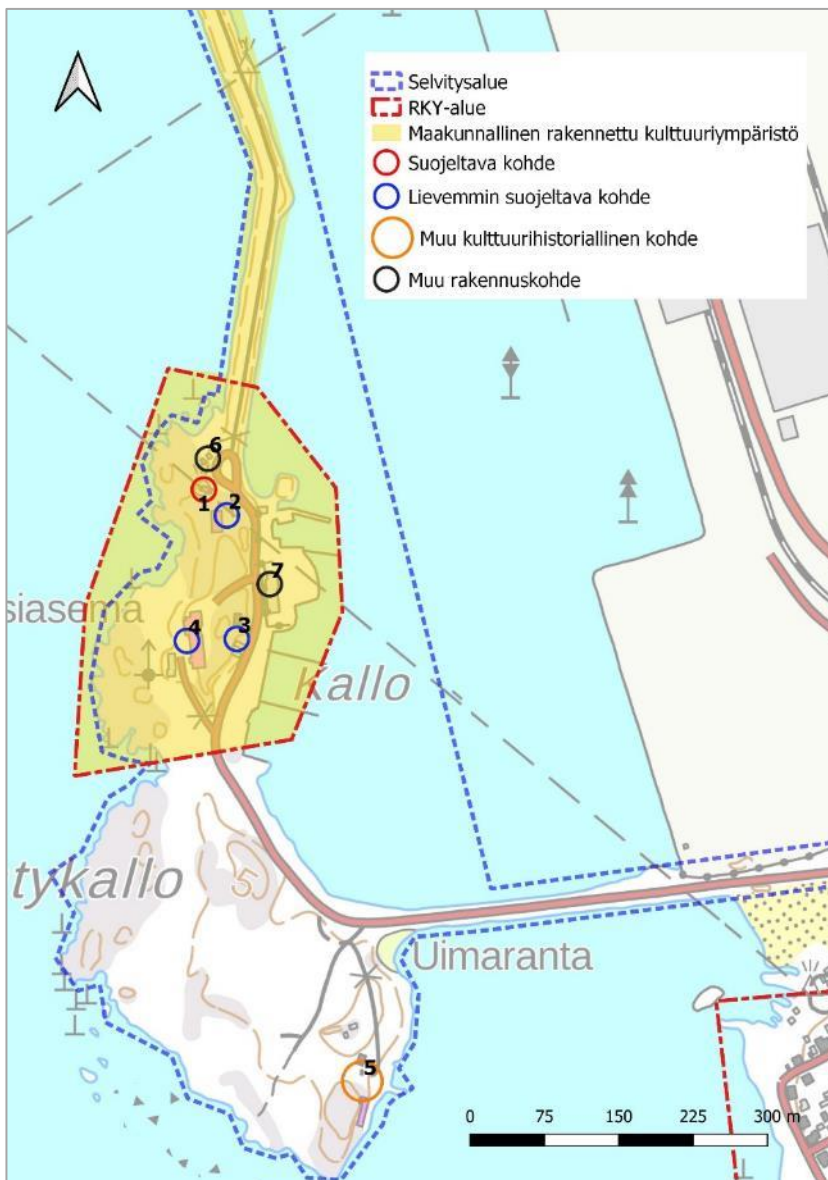
Selvitysalueen rakennetun kulttuuriympäristön arvottamisessa on käytetty kriteereitä, jotka perustuvat lakiin rakennusperinnön suojelusta. Rakennukset on luokiteltu neljään luokkaan käytettyjen arvotuskriteereiden sekä keskinäisen merkittävyyden mukaan:

Suojeltava kohde. Kulttuurihistoriallisesti, rakennustaiteellisesti ja maisemallisesti merkittävä rakennus. Suositeltava kaavamerkintä sr-1.

Lievemmin suojeltava kohde. Rakennuskohde, jolla on merkittäviä ympäristöarvoja ja lisäksi kulttuurihistoriallisia ja/tai rakennushistoriallisia arvoja. Suositeltava kaavamerkintä sr-2 tai /s, alue, jolla ympäristö säilytetään.

Muu kulttuurihistoriallinen kohde. Kohteella on kulttuurihistoriallisia ja/tai maisemallisia arvoja osana kokonaisuutta, mutta rakennukset eivät täytä rakennussuojelun kriteereitä. Ei suositusta kaavaan.

Muu rakennuskohde. Kohteeseen ei liity merkittäviä kulttuuriympäristöarvoja. Ei suositusta kaavaan.



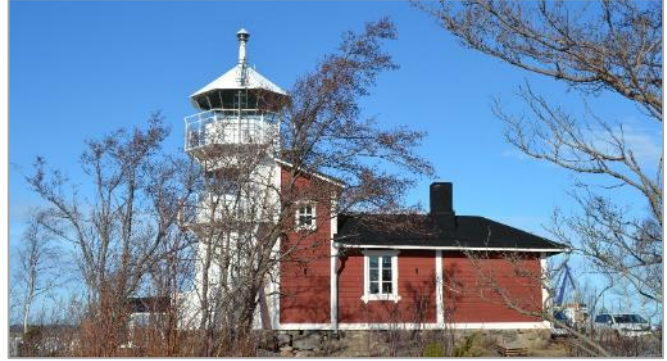
Selvityksessä inventoidut kohteet kartan numeroinnin mukaan:

- 1) Kallon majakka
- 2) Purjehdusseuran paviljonki pihapiireineen
- 3) Entinen luotsivartiotupa ja BSF:n venevajat
- 4) Merivartiolaitos
- 5) Entisen öljysataman rakennukset
- 6) Café Kallio
- 7) Meritaito Oy

Kartta 10. Kartassa on esitetty inventoitujen rakennuskohteiden sijoittuminen Kallossa. Kartta KT/ Heilu Oy, pohjakaartta MML 2022.

5.1 Kallon majakka

Kohde	Kallon majakka
Kiinteistötunnus	609-454-1-686
Rakennustunnus	103898630P
Rakennusvuosi	1903
Arvo tai suojelu	RKY, suojeltu asemakaavalla



Kuva 20. Kallon majakka kuvattuna etelästä maaliskuussa 2022.

Kuvaus: Kallon valkoinen majakka on rautarakenteinen. Kahdeksankulmaiseen, lähes kymmenmetriseen majakkatorniin liittyy puurakenteinen asuinosa, joka on muutettu saunatiloiksi. Majakan perustus on järeää lohkokiveä, puisen rakennusosan pienempää luonnonkiveä. Puisen rakennusosan majakan puoleisessa päädyssä on muuta rakennusta korkeampi, majakkaan johtava torniosa. Rakennuksessa on musta saumapeltikatto ja punainen vaakavuoraus, puitteet ja listat ovat valkoiset. Rakennuksen pohjoissivulla on sisäänvedetty avokuisti, jonka kautta on kaksi sisäänkäyntiä rakennukseen.

Historia: Kesällä 1874 luotsitirehtööri Justus Erikson ehdotti Kalloon sektoriloistoa, joka ohjaisi laivat turvallisesti sataman suulla olevan Kolmikulman matalikon ohi. Hanke toteutui kymmenen vuotta myöhemmin, kun Kallon nykyisen majakan paikalle rakennettiin vuonna 1884 puinen loistokoju, jonka merenpuoleiseen pätyyn sijoitettiin pieni diopterinen valolaite. Vuonna 1903 loistokoju korvattiin rautaelementeistä kootulla majakkatornilla, jonka yhteyteen tuli loistonhoitajan asunto. Majakan rautaelementit valmistettiin Porin Konepajalla.



Kuva 21. Kallon majakan paikalla aiemmin sijainnut loistokoju kuvattuna meren puolelta vuonna 1890. Taustalla näkyvä rakennus on luotsivartiotupa vuodelta 1859. Kuva: Luotsi- ja majakkalaitoksen arkisto.

Majakka siirtyi purjehdusseura BSF:n omistukseen vuonna 2016, mitä ennen se oli vuokrattuna BSF:lle vuosikymmeniä. Seura kunnosti rakennuksen vuonna 2019.

Arvo: Kallon majakka edustaa Mäntyluodon sataman alkuvaiheisiin liittyvää merenkulun historiaa. Alkuperäisen ilmeensä säilyttäneen majakan lähiympäristö on tunnettu näköalapaikka. Kallon majakka kuuluu

nimettynä kohteena Mäntyluodon luotsi- ja satamaympäristön valtakunnallisesti merkittävään rakennettuun kulttuuriympäristöön. Majakka on suojeltu asemakaavalla vuonna 1982.



Kuva 22. Majakan sisäänkäynnit ovat katetun avokuistin suojissa. Kuvannut KT.

Suositus: Suojeltava kohde. Historiallisesti, rakennushistoriallisesti, maisemallisesti ja säilyneisyydeltään arvokas.



Kuva 24. Majakkatornin perustus on jyhkeää lohkokiveä, asuinosan pienempää luonnonkiveä. Kuvannut KT.



Kuva 23. Majakkarakennuksen pohjoissivu maaliskuussa 2022. Kuvannut KT.



Kuva 25. Majakan itäpäätty maaliskuussa 2022. Kuvannut KT.



Kuva 26. Majakkatorni on kahdeksankulmainen. Kuvannut KT.

5.2 Pursiseura BSF:n rakennukset

Maan vanhin purjehdusseura Segelföreningen i Björneborg, BSF, perustettiin vuonna 1856. Purjehdusseura suunnitteli paviljonkirakennusta Mäntykallon koillisosaan jo 1899, mutta paikkaa pidettiin hankalana sekä merenkulullisesti että Mäntyluodon sataman laajentumisen vuoksi. BSF muutti Karhuluodonlahden rannalla sijainneesta, vuonna 1905 valmistuneesta paviljongista Kalloon lopulta vuonna 1946. Puurakenteista, 1900-luvun alussa valmistunutta sumumerkinantoasemaa laajennettiin purjehdusseuran paviljongiksi arkkitehti Olav Hammarströmin suunnitelmien mukaan. Purjehdusseuran rakennuskokonaisuuteen kuuluu myös useita paviljonkia pienempiä rakennuksia, kuten venevajoja. BSF:n omistamat rakennukset on kunnostettu vuosien 2018–2020 aikana. Myös Kallon majakka on nykyisin pursiseuran omistuksessa, mutta on rakennuksen merkittävyyden vuoksi käsitelty selvityksessä omana kohteenaan.



Kuva 27. Pursiseuran paviljonki kuvattuna itäsivulta. Kuvannut KT.

5.2.1 Paviljonki ja pihapiiri

Kohde	Purjehdusseuran paviljonki
Kiinteistötunnus	609-454-1-686
Rakennustunnus	101682152D
Rakennusvuosi	1901, laajennus paviljongiksi 1946 jälkeen
Arvo tai suojelu	RKY, suojeltu asemakaavalla
Rakennus	Vaja
Rakennustunnus	103898634U
Rakennus	Piharakennus
Rakennustunnus	103898637X



Kuvaus: Purjehdusseura BSF:n paviljonki, entinen sumumerkinantoasema, sijaitsee Kallon majakan välittömässä läheisyydessä, majakan eteläpuolella. Kookas puurakennus koostuu kahdesta osasta: eteläpään kaksikerroksisesta, harjakattoisesta osasta, johon liittyy poikittain matala laajennusosa. Rakennuksessa on punainen, pysty-/vaaka-/pystysuuntainen lautaverhous, listat ja puitteet ovat valkoiset. Alkuperäisessä rakennusosassa on lohkokiviperustus, laajennusosa on perustettu betonipaalujen varaan. Katemateriaali on musta saumapelti. Paviljonkirakennuksen itäpuolella sijaitsevat vaja ja piharakennus 1900-luvun alkupuolelta. Molemmissa on lohkokiviperustus ja saumapeltikatto.

Historia: Luotsihallitus täydensi Kallon asemaa rakentamalla 1901 suurella messinkitorvella varustetun käsikäyttöisen sumumerkinantoaseman. Käsineivattava sumumylly vaihdettiin koneelliseen vuonna 1906. Samalla myös rakennettiin uusi puinen konesuoja, jonka toisessa päässä oli koneenkäyttäjän asunto. Katolla sijaitsi kaksi isoa peltitorvea, joista suuremman pituus oli seitsemän metriä ja suuaukon halkaisija kolme metriä. Järjestelmä korvattiin 1930-luvun lopulla sähkökäyttöisellä nautofonilla. Torvensa menettäneestä sumumerkinantoasemasta tuli purjehdusseura BSF:n klubirakennus, kun seura muutti matalan Karhuluodonlahden rannalla sijainneesta, vuonna 1905 valmistuneesta paviljongista Kalloon vuonna 1946. Kerhotilana oli entinen konehuone, ja keittiönä koneenkäyttäjän entinen asunto. Rakennus laajennettiin paviljongiksi arkkitehti Olav Hammarströmin suunnitelmien mukaan. Paviljongin vinttihuone toimi kesäkausina klubiravintolan emännän asuntona. Paviljonkia laajennettiin 1968–1970 rakentamalla eteis- ja wc-tilat sekä kabinetti. Suunnitelmat laati Arkkitehtitoimisto Olef Kùttner.

Arvo: Purjehdusseuran paviljonki piharakennuksineen muodostaa eheän, 1900-luvun alkupuolella rakennetun kokonaisuuden Kallon majakan kupeessa. Paviljonki, entinen sumumerkinantoasema, kuuluu nimettynä kohteena Mäntyluodon luotsi- ja satamaympäristön valtakunnallisesti merkittävään rakennettuun kulttuuriympäristöön. Paviljonki on suojeltu asemakaavalla vuonna 1982.

Suositus: Lievemmin suojeltava kohde. Rakennushistoriallisesti, maisemallisesti ja säilyneisyydeltään arvokas. Rakennukset on suositeltavaa suojella kokonaisuutena.



Kuva 29. Paviljongin ja ulkorakennusten muodostama kokonaisuus majakan nurkalta kuvattuna. Vasemmalla vaja, keskellä piharakennus ja oikealla paviljongin pääty. Kuvannut KT.



Kuva 28. Paviljongirakennus kuvattuna meren puolelta. Laajennusosan edustalla on betonipaalujen varaan perustettu terassi. Kuvannut KT.



Kuva 31. Vajarakennuksessa on punainen pystyrimavuoraus. Kuvannut KT.



Kuva 30. Piharakennus kuvattuna pihan puolelta. Rakennuksessa on kolme sisäänkäyntiä, yläkerrassa on vuosien saatossa majoitettu mm. vierailevia kilpapurjehtijoita. Kuvannut KT.



Kuva 32. Paviljonkirakennus kuvattuna pihan puolelta. Pihan keskellä on säilynyt vanha kaivo. Kuvannut KT.



Kuva 33. Paviljonkirakennuksen vanhan osan sisäänkäynti. Taustalla näkyy merivartiolaitoksen rakennus, entinen luotsiasema. Kuvannut KT.

5.2.2 Entinen luotsivartiotupa ja venevajat

Kohde	Entinen luotsivartiotupa
Kiinteistötunnus	609-454-1-686
Rakennustunnus	1037682939
Rakennusvuosi	1859, kunnostettu 1990-luvulla
Arvo tai suojelu	RKY
	Venevajat
Rakennustunnus	ei rakennustunnusta



Kuvaus: Entinen luotsivartiotupa sijaitsee Kallon pohjoisosan, Kivikallon, korkeimmalla kohdalla nykyisen merivartioaseman ja Kallontien välissä. Puurakenteisessa, harjakattoisessa rakennuksessa on punainen vaakalautavuoraus, nurkat ja puitteet ovat valkoiset. Perustuksena on luonnonkivimuuri, katemateriaalina musta saumapelti. Sisäänkäynti rakennukseen on itäisivulta lasikuistin kautta. Ikkunat ovat kahdeksanruutuiset, kuistissa kuusiruutuiset. Rakennukselle johtaa portaat ja esteetön kulkuluiska Kallontieltä. Portaiden juurella Kallontien varressa sijaitsee rinnakkain kaksi BSF:lle kuuluvaa venevajaa, jollasuulia. Rakennuksissa on punainen pystylautaverhous ja musta saumapeltikatto.

Historia: Nykyisen luotsilaitoksen perustamisasiakirjana pidetään kuningas Kaarle XI:n vuonna 1696 antamaa luotsilaitosasetusta. Luotsin ammatti on tätä paljon vanhempi: laivoja luotsattiin Ruotsi-Suomen valtakunnassa jo keskiajalla ja luotsitoimintaan liittyviä säädöksiä löytyy jo 1200-luvulta. Vanhin tunnettu luotsiasema rakennettiin Kalloon vuonna 1851. Se tuhoutui Krimin sodassa 1854. Nykypäivään säilynyt luotsivartiotupa rakennettiin Krimin sodan jälkeen vuonna 1859. Rakennus kuuluu nykyisin purjehdusseura BSF:lle, joka kunnosti sen 1990-luvun alkupuolella. Rakennus oli tuolloin toiminut BSF:n vahtimestarin asuntona parin vuosikymmenen ajan. Kunnostus- ja sisustustyöt suunnittelivat Arkkitehtitoimisto Küttner Ky/ Markku Haaslahti ja Pori Arker Oy/ Eeva Ruissalo. Lattiat uusittiin, lahovauriot korjattiin ja rakennukseen tehtiin wc- ja suihkutilat. Toinen venevajoista on sijainnut paikalla ainakin 1962. Toinen on rakennettu vuosien 2004–2006 välillä.

Arvo: Entinen luotsivartiotupa kuuluu nimettynä kohteena Mäntyluodon luotsi- ja satamaympäristön valtakunnallisesti merkittävään rakennettuun kulttuuriympäristöön. Se on Kallon vanhin säilynyt rakennus, ja muodostaa viereisen modernin luotsiaseman, nykyisen merivartiolaitoksen, kanssa ajallisesti ja rakennushistoriallisesti kerroksellisen, merenkulun historiasta kertovan kokonaisuuden. BSF:n makasiinit sijaitsevat näkyvällä paikalla Kallontien vieressä ja lisäävät ympäristön kertovuutta merenkulun ja purjehduksen ympäristönä.

Suositus: Lievemmin suojeltava kohde. Rakennushistoriallisesti, maisemallisesti ja osittain säilyneisyydeltään arvokas. Venevajat suositeltavaa säilyttää osana kokonaisuutta.



Kuva 35. Ajoittamaton kuva vanhasta luotsivartiotuvasta kirjasta 150 vuotta myötenä, Segelföreningen i Björneborg BSF r.f. 1856–2006.



Kuva 34. Entinen luotsivartiotupa kuvattuna Kallontieltä maaliskuussa 2022. Kuisti muutettiin 1990-luvun korjaustöiden yhteydessä. Kuvannut KT.



Kuva 37. Luotsivartiotuvan eteläinen pääty. Kuvannut KT.



Kuva 36. Luotsivartiotupa kuvattuna länsisivulta. Kuvannut KT.



Kuva 38. Luotsivartiotuvan itäsivulla sijaitsee kuisti. Kuvannut KT.



Kuva 40. BSF:n venevajat kuvattuna luotsivartiotuvalta. Kuvannut KT.



Kuva 39. Jollasuulit kuvattuna Kallontieltä. Pohjoisempi rakennus (kuvassa oikealla) on perustettu luonnonkivien, eteläisempi betonisten nurkkakivien varaan. Pohjoisempi suuli on sijainnut paikalla ainakin 1960-luvun alusta, toinen on rakennettu paikalle vuosien 2004 ja 2006 välillä rakennusarkkitehti Eeva Ruissalon piirustusten mukaan. Kuvannut KT.

5.3 Merivartioasema

Kohde	Merivartioasema
Kiinteistötunnus	609-65-6-1
Rakennustunnus	101988192N
Rakennusvuosi	1967, 1980-90-lukujen taite
Arvo tai suojelu	RKY
	Autokatos
Rakennustunnus	101988193P



Kuvaus: Entinen luotsi-, nykyinen merivartioasema sijaitsee pohjois-eteläsuuntaisesti keskellä Kallon pohjoissaarta. Kolmikerroksiseen, tornimaiseen rakennukseen liittyy pitkä, matala laajennusosa. Torniosassa on aumakatto, vaalea tiilijulkisivu, neliskanttinen vaalea tiilipiippu ja ylimmän kerroksen valvomoa kiertävä parveke. Harjakattoisessa laajennusosassa on 1980- ja 1990-lukujen taitteen postmoderneja piirteitä: eri kokoiset, neliön muotoiset ikkunat ja länsipuolen sisäänkäynnin pylväikkö. Julkisivuissa on vaalea pystylautaverhous. Rakennuksen katemateriaalina on vaalea saumapelti. Merivartioaseman pihalla on pitkänmallinen, vaalea autokatos.

Historia: Luotsit palasivat Reposaaresta Kalloon, kun moderni luotsiasema valmistui vuonna 1967 avomeren ääreen. Rakennuksen laajennuksen on suunnitellut Arkkitehtitoimisto Raila ja Tapio Rönköharju vuonna 1989. Autokatos on rakennettu 1990-luvun lopussa saman suunnittelutoimiston piirustuksin. Entinen luotsiasema on nykyisin merivartiolaitoksen käytössä.

Arvo: Alkuperäiseltä osaltaan 1960-luvun selkeälinjainen laitosrakennus edustaa Kallon nuorempaa rakennuskantaa. Nykyisin merivartioasemana toimiva luotsiasema on osa Mäntyluodon luotsi- ja satamaympäristön valtakunnallisesti merkittävää rakennettua kulttuuriympäristöä. Rakennus muodostaa yhdessä viereisen luotsivartiotuvan kanssa ajallisesti kerroksellisen, merenkulun historiasta kertovan ympäristön.

Suositus: Alkuperäinen rakennusosa: lievemmin suojeltava kohde. Rakennushistoriallisesti, maisemallisesti ja osittain säilyneisyydeltään arvokas. Laajennusosan mahdolliset muutokset tulisi sopeuttaa alkuperäiseen rakennusosaan.



Kuva 42. Merivartioasema kuvattuna meren puolelta maaliskuussa 2022.



Kuva 41. Merivartioaseman pohjoispääty. Ylimmän kerroksen valvomon ikkunat ovat ulospäin kaltevat. Valvomoa kiertää profiilipeltiparveke. Kuvannut KT.



Kuva 43. Merivartioaseman alkuperäinen rakennusosa idästä. Matalamman rakennusosan katon harjalla on kattolyhty. Kuvannut KT.



Kuva 44. Merivartioasema kuvattuna sataman puolelta Kallontien yli. Kuvannut KT.



Kuva 45. Merivartioaseman alue kuvattuna etelästä. Kuvassa oikealla merivartioaseman laajennusosan pääty, vasemmalla autokatos. Kuvannut KT.

5.4 Entisen öljysataman rakennukset

Kohde	Entiset öljysataman rakennukset
Kiinteistötunnus	609-454-1-686
Rakennustunnus	Asuinrakennus 101682153E
Rakennusvuosi	1939
Rakennustunnus	101682154F
Rakennusvuosi	1940
Arvo tai suojelu	ei määritetty



Kuvaus: Mäntykallon eteläosassa on säilynyt kaksi entiseen öljysatamaan liittyvää rakennusta. Kaksikerroksinen asuinrakennus on rapattu, ja sen eteläpäädyssä on leveällä vaakalaudalla verhoiltu laajennusosa. Rakennuksessa on korkea betonisokkeli ja musta saumapeltikate. Rannassa sijaitsee pitkä, öljysataman ajoilta säilynyt rakennus. Rakennus on perustettu korkean betonimuurin varaan ja sitä kiittää betonipilareiden kannattama terassi. Rakennuksessa on tasakatto, terassia kattava osa on kulmista aumattu. Vuorauksena on leveä vaakalautoitus. Asuinrakennuksen takana on vanha varastorakennus ja katos.

Rannan rakennuksen eteläpuolelta on 1990-luvulla paikannettu kolme vedenalaista, hirsistä rakennettua arkkua, jotka sijaitsevat jonossa saaren rannasta ulospäin. Hirsiarkut liittyvät todennäköisesti entisen öljysataman laituriin. Myös rannalla on säilynyt satamalaiturin rakenteita.

Historia: Öljysatama perustettiin Mäntykalloon todennäköisesti 1920–30-luvulla ja sen toiminta lopetettiin vuonna 1959, kun Tahkoluodon uusi öljysatama valmistui. Sataman puulaiturin pituus on ollut 50 metriä. Asuinrakennus on entinen öljysataman hoitajan asunto, joka rakennuslupatietojen mukaan on valmistunut 1939. Rannassa oleva rakennus on tietojen mukaan vuodelta 1940. Rakennukset on suunnitellut rakennusmestari K. A. Myntti. Asuinrakennuksen laajennuksen on suunnitellut Insinööritoimisto Kaappo Oy (rakennuslupa 2018). Rakennukset ovat nykyisin yksityisomistuksessa, ja ne on kunnostettu viime vuosina asuinkäyttöön.

Arvo: Rakennukset edustavat aikakautensa ja käyttötarkoituksensa mukaista tavanomaista rakentamista, eivätkä ne täytä rakennussuojelun kriteereitä. Rakennukset kertovat kuitenkin entisen satamatoiminnan historiasta kyseisellä paikalla ja niillä on kulttuurihistoriallista arvoa osana Kallon rakennetun ympäristön kokonaisuutta.

Suositus: Rakennukset on hiljattain kunnostettu asuinkäyttöön ja niiden säilymisedellytykset ovat hyvät. Ei suosituksia kaavaan.



Kuva 47. Entinen öljysatamanhoitajan asuinrakennus maaliskuussa 2022. Kuvannut KT.



Kuva 46. Entisen öljysataman rakennus Mäntykallon etelärannalla. Kuvannut KT.



Kuva 48. Entisen öljysataman rakennus kuvattuna etelästä heinäkuussa 2022. Taustalla näkyy Kallon pengertie ja Mäntyluodon satama. Kuvannut KT.



Kuva 49. Asuinrakennuksen takana sijaitsevat varastorakennus ja katos. Kuvannut KT.



Kuva 50. Rakennusten eteläpuolella rannassa on säilynyt rakenteita entisen öljysataman toiminnasta. Kuvannut KT.

5.5 Muita rakennuksia

5.5.1 Café Kallio

Kuvaus: Maisemakahvila Café Kallio on toiminut Kallon majakan kupeessa, aallonmurtajan juurella vuodesta 2017

alkaen, ensin nimellä Kallon loisto. Kahvila koostuu parakkijaloilla seisovasta harjakattoisesta, pystyrimavuoratusta kahvilakojusta ja lasiseinäisestä, aumakattoisesta paviljongista. Kahvilakojua ja lasista paviljonkia ympäröi terassialue.

Arvo ja suositus: Kahvilan rakennukset sopeutuvat Kallon maisemaan ja tuovat ympäristöön elävyyttä. Terassi on toteutettu kauniisti: paikalla kasvaville koivuille on tehty aukot terassilaudoitukseen. Ei suositusta kaavaan.

Kohde	Café Kallio
Kiinteistötunnus	609-454-1-686
Rakennustunnus	Ei rakennustunnusta
Rakennusvuosi	2017



Kuva 51. Café Kallio maaliskuussa 2022. Kuvannut KT.

5.5.2 Meritaito Oy

Kuvaus: Vanhojen karttojen ja ilmakuvien perusteella Meritaito Oy:n käytössä oleva rakennus on rakennettu vuosien 1987 ja 1995

välillä. Rakennus sijaitsee Kallon pohjoisosassa Kallontien ja satama-altaan välissä.

Haitarimainen, pitkä rakennus koostuu useista harjakattoisista osista. Rakennuksessa on betonisokkeli, punainen pystylautavuoraus ja neliönmuotoisten ikkunoiden muodostamien rivien yllä lippakatokset.

Arvo ja suositus: Rakennuksessa on 1980- ja 1990-lukujen taitteen postmoderneja piirteitä. Rakennus edustaa oman aikansa tyypillistä ja tarkoituksenmukaista, satamamiljööseen hyvin sopeutuvaa rakentamista. Ei suositusta kaavaan.

Kohde	Meritaito Oy
Kiinteistötunnus	609-454-1-686
Rakennustunnus	1016821711
Rakennusvuosi	1980- ja 1990-lukujen taite



Kuva 54. Meritaito Oy:n rakennus kuvattuna Kallontieltä. Kuvannut KT.



Kuva 53. Satama-alueella sijaitsee myös ulkoasultaan Meritaito Oy:n rakennuksen kanssa yhteneväinen varistorakennus. Kuvannut KT.



Kuva 52. Meritaito Oy:n pohjoispääty. Kuvannut KT.

6. Tulokset

Yyterinniemen kärjessä Porin rannikolla sijaitseva Kallo on muodostunut maankohoamisen ja ihmistoiminnan seurauksena. 1800-luvun alussa Kallo on kuvattu kartalla kahtena toisistaan erillisenä, kallioisena luotona. 1900-luvun alkupuolelle tultaessa luodot ovat yhdistyneet yhdeksi saareksi. Alkujaan Yyterin kartanolle kuuluneesta alueesta erotettiin alue Mäntyluodon sataman toimintoja varten 1890-luvulla, ja sataman ja rautatien rakentaminen Mäntyluotoon muokkasi merkittävästi myös Kallon maisemaa. Mäntykallosta on louhittu kiviaineksia satama-alueiden rakentamiseen 1800- ja 1900-lukujen taitteesta alkaen, ja louhosalue erottuu Mäntykallon keskiosassa yhä. Maisemallisesti Kalloa määrittävät sijainti Selkämeren ja Mäntyluodon sataman välissä. Kallon mantereeseen yhdistävä pengertie 1930-luvulta ja 1978 rakennettu aallonmurtaja ovat merkittäviä maisemallisia elementtejä alueella.

Kallon kerroksellinen, pääosin 1900-luvun aikana muodostunut rakennuskanta liittyy kokonaisuudessaan merenkulkuun. Vanhin säilynyt rakennus Kallossa on 1859 rakennettu luotsivartiotupa. 1900-luvun alun kerrostumaa edustavat majakka ja nykyinen pursiseura BSF:n paviljonki piharakennuksineen. 1930- ja 1940-lukujen taitteesta on säilynyt rakennuksia entisen öljysataman ajoilta. 1960-luvulla Kalloon rakennettiin uusi, moderni luotsiasema, jota laajennettiin 1980- ja 1990-lukujen taitteessa. Samaan aikaan rakennettiin nykyinen Meritaito Oy:n rakennus.

Arkeologisen tarkastuksen yhteydessä paikannettiin kaksi käytöstä jäänyttä arkeologiseen kulttuuriperintöön kuuluvaa kohdetta, Mäntykallo puolustusvarustus, joka luokiteltiin kiinteäksi muinaisjäänökseksi, sekä Mäntykallo kivilouhos, joka luokiteltiin muuksi kohteeksi (ei muinaisjäänös). Tarkastuksessa saatiin siis selville muinaisjäänösrekisteristä puuttuneen, mutta yleiskaavaan merkityn kohteen luonne, sijainti ja laajuus.

Rakennetun ympäristön arvoalue sijoittuu Kallon pohjoisosaan, ja alue on arvotettu sekä valtakunnallisesti että maakunnallisesti merkittäväksi rakennetuksi kulttuuriympäristöksi. Maakunnallisen kulttuuriympäristön rajaukseen kuuluu lisäksi Kallon aallonmurtaja. Rakennussuojelullisesti arvokkain rakennus on Kallon majakka, joka on sekä historiallisesti, rakennushistoriallisesti, maisemallisesti että säilyneisyydeltään arvokas. Lievemmin suojeltavia kohteita ovat pursiseura BSF:n paviljonki piharakennuksineen, entinen luotsivartiotupa ja Merivartioaseman 1960-luvun rakennusosa.

Lähteet

Kirjallisuus

Ennekari, R. (2006). *150 vuotta myötätuulessa. Segelföreningen i Björneborg r.f. 1856–2006.*

Museovirasto, rakennushistorian osasto (2002). *Ehdotus valtakunnallisesti merkittävinä kohteina suojeltavasta merenkulun rakennusperinnöstä.*

Nyman, H. (2009) *Meriväylien rakennusperintö.* Museovirasto.

<https://www.museovirasto.fi/uploads/Arkisto-ja-kokoelmapalvelut/Julkaisut/merivaylien-rakennusperinto.pdf>

Uhari, J. (2009). *Porin lentokentän historia 1. Varhaislmailusta Porin Pamaukseen.* Satakunnan lennoston kilta.

Sähköiset lähteet

Asemakaava 609 779, Kirrinsanta 66. Porin kaupungin karttapalvelu

<https://kartta.pori.fi/IMS/?layers=Asemakaava&cp=6820027,22489043&z=1#>

Kallon majakka ja luotsiasema. Satakunnan rakennusperintö 2005 -inventoinnin tiedot: <https://www.y-pakki.fi/to.aspx?id=2.100422>

Kallon tykit: Kulttuuriympäristön palveluikkuna kyppi.fi

https://www.kyppi.fi/palveluikkuna/mjreki/read/asp/r_kohde_det.aspx?KOHDE_ID=1731

Meri-Porin osayleiskaava, kaavakartta. Porin kaupungin karttapalvelu.

<https://kartta.pori.fi/IMS/fi?layers=Yleiskaava&cp=6819712%2C22488240&z=16&language=fin>

Mäntykallon hirsiaikut: Kulttuuriympäristön palveluikkuna kyppi.fi

https://www.kyppi.fi/palveluikkuna/mjreki/read/asp/r_kohde_det.aspx?KOHDE_ID=2528

Porin kaupunkisuunnittelu (2021). *Yyterinniemen kulttuuriympäristöselvitys.*

<https://drive.google.com/drive/folders/1CLGmlqPEljzWN9To50s2HqiUovgBSkrs>

Satakunnan maakuntakaava. Maakuntakaavakartta. https://satakunta.fi/wp-content/uploads/2020/12/MK_13_3_2013_Lehti_B.pdf

https://satakunta.fi/wp-content/uploads/2020/12/MK_13_3_2013_Lehti_B.pdf

Satakunnan maakuntakaava. Kaavamerkinnät ja -määräykset. <https://satakunta.fi/wp-content/uploads/2020/12/Merkinnat-ja-maaraykset.pdf>

<https://satakunta.fi/wp-content/uploads/2020/12/Merkinnat-ja-maaraykset.pdf>

Satakunnan vaihemaakuntakaava 2. Kaavamerkinnät ja -määräykset. https://satakunta.fi/wp-content/uploads/2021/09/VMK2_kaavamerkinnat-ja-maaraykset.pdf

https://satakunta.fi/wp-content/uploads/2021/09/VMK2_kaavamerkinnat-ja-maaraykset.pdf

Satakunnan vaihemaakuntakaava 2. Maakuntakaavakartta (2019). https://satakunta.fi/wp-content/uploads/2021/09/Vaihemaakuntakaava2_20_9_2019_lehtiB_nimiosivu_pienennos.pdf

https://satakunta.fi/wp-content/uploads/2021/09/Vaihemaakuntakaava2_20_9_2019_lehtiB_nimiosivu_pienennos.pdf

Satakunta. *Valtakunnallisesti arvokkaat maisema-alueet VAMA 2021.* Ympäristöministeriö ja Suomen ympäristökeskus.

https://www.ymparisto.fi/fi-fi/luonto/maisemat/arvokkaat_maisemaalueet

Satakuntaliitto (2014). Satakunnan maisemaselvitys. Selvitys Satakunnan maisemamaakunta- ja maisemaseutujaon tarkistamiseksi. <https://satakunta.fi/wp-content/uploads/2020/12/maisemaselvitys.pdf>

Valtakunnallisesti merkittävät rakennetut kulttuuriympäristöt RKY: Mäntyluodon luotsi- ja satamaympäristö. http://www.rky.fi/read/asp/r_kohde_det.aspx?KOHDE_ID=2928

Kartat

Maanmittaushallituksen historiallinen kartta-arkisto (kokoelma) > Ib.* Senaatin kartasto > XX 12 [Pori] (--): Tiedosto 1

Maanmittaushallituksen uudistusarkisto > MHA U Uudistuskartat ja -asiakirjat > A TURUN JA PORIN LÄÄNI > Pori > A84:8/46–47 Porin kaupunki; Kartta ja selitys Mäntyluodon satamasta (1898-1898): Tiedosto 1-2

Maanmittaushallituksen uudistusarkisto > MHA U Uudistuskartat ja -asiakirjat > A TURUN JA PORIN LÄÄNI > Porin maalaiskunta > A85:14/1–9 Yyteri; Tiluskartta ja asiakirjat (1805-1811): Tiedosto 1

Peruskartat 1970 ja 1987: <http://vanhatpainetutkartat.maanmittauslaitos.fi/>

Yyterin tiluslohkomiskartat 1908: Kiinteistötietojärjestelmä [13:11-\(PORIN MLK\)](#)

Pitäjänpitäjänkartta 1943: timomeriluoto.kapsi.fi/Sivut/Paasivu/KARTAT/Pitajankartat/Pitajankartat.html