

6.10.2022



KOLARI

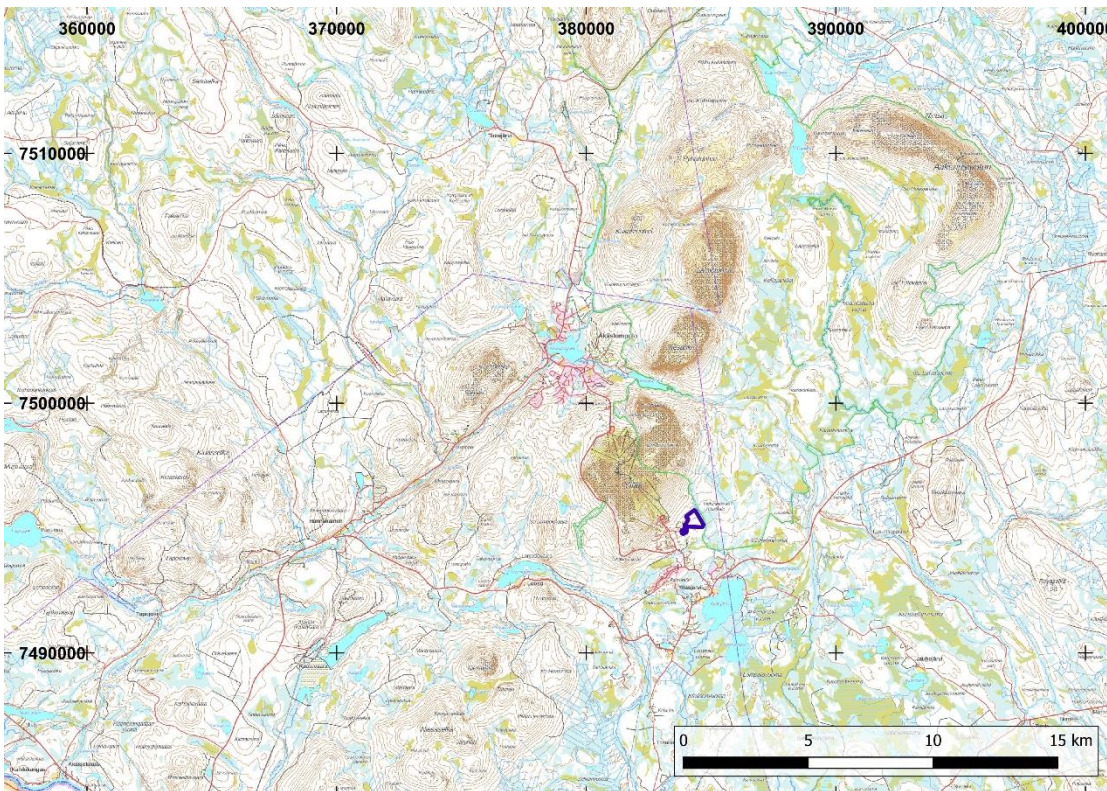
# Tunturipalon asemakaava-alueen arkeologinen inventointi

Tilaja:  
Nosto

FM Jussi-Pekka Hiltunen  
FM Kalle Luoto  
Heilu Oy

# Sisällysluettelo

1. Johdanto .....	5
2. Menetelmät .....	6
2.1. Esityöt .....	6
2.2. Maastotyöt.....	8
3. Tulokset .....	10
Lähteet.....	11
Maastossa tarkastetut alueet .....	12



Kartta 1. Lähestymiskartta. Inventoitava alue rajattu sinisellä Ylläsjärven pohjoispuolelle.

Kannen kuva: inventointialueen keskiosaa. Jussi-Pekka Hiltunen seisoo harjanteen päällä. Luoteeseen.

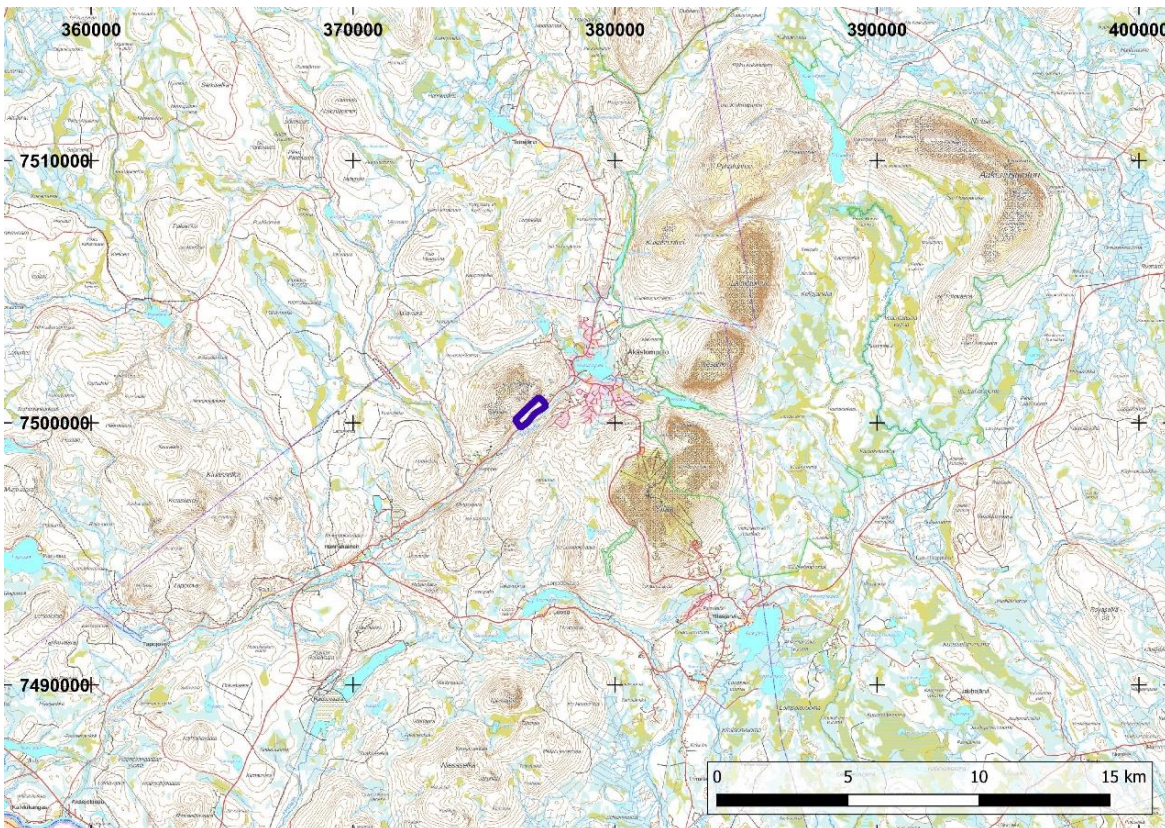
Taustakarttoina Maanmittauslaitoksen Karttakuvapalvelun (WMTS) 09/2022 aineistoa, ellei toisin mainita. Koordinaatisto ETRS-TM35FIN, korkeus N2000. Raportin kuvat J-P. Hiltunen ja Jaakko Ervasti.

## KOLARI KUERTUNTURI, Arkeologinen inventointi

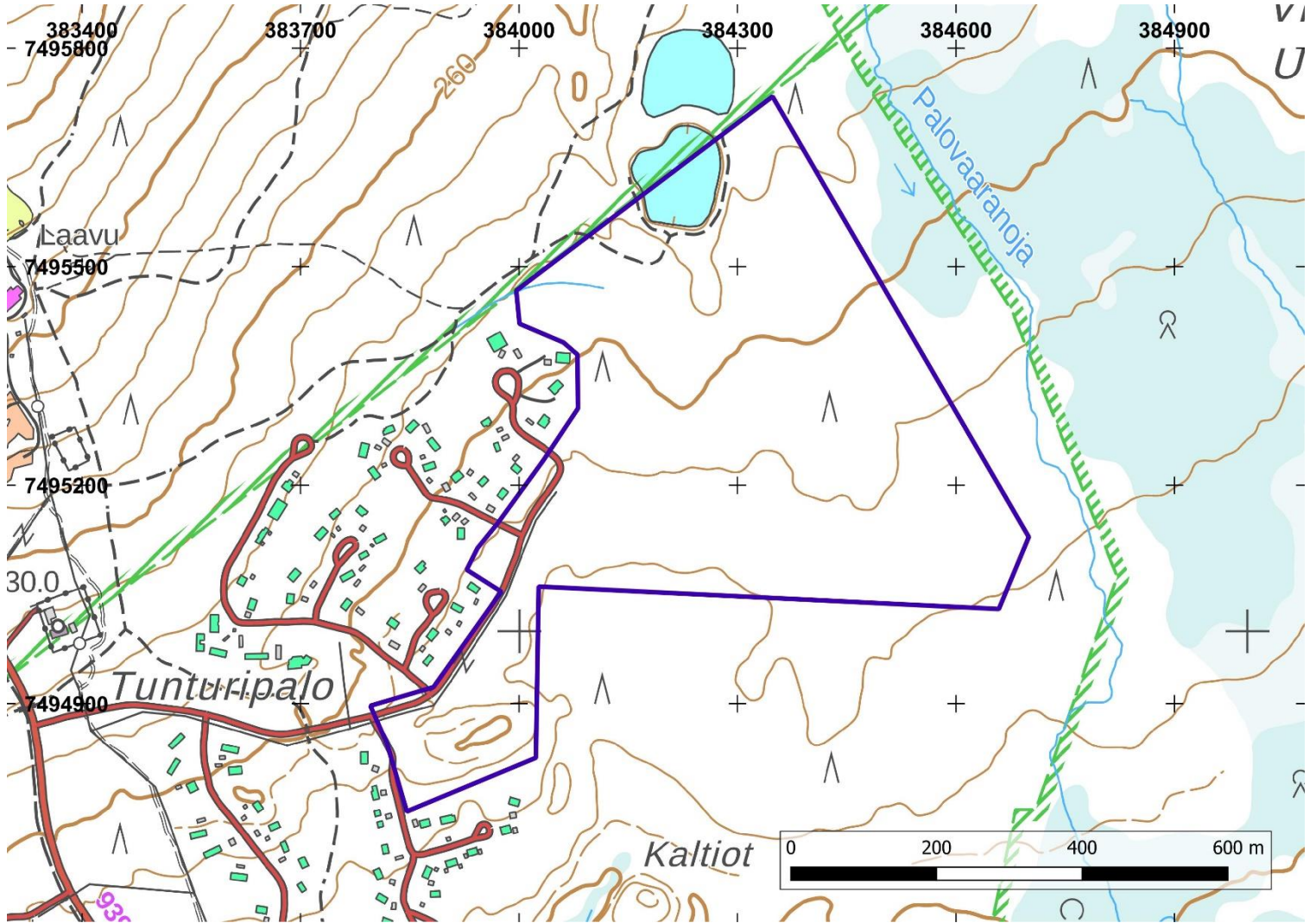
### Tiivistelmä ja arkistotiedot

Heilu Oy laati Kolarin Tunturipalon alueen arkeologisen inventoinnin elokuussa 2022 Nosto Consulting Oy:n tilauksesta. Työ liittyi alueen asemakaavan laajennukseen. Maastotyöt suorittivat Heilu Oy:n arkeologit Jussi-Pekka Hiltunen & Jaakko Ervasti. Raportoinnista vastasi Jussi-Pekka Hiltunen ja Kalle Luoto. Selvitys toteutettiin yleisinventointina, jossa pyrittiin huomioimaan kaikki arkeologiset kohteet. Alueelta ei tunnettu entuudestaan muinaisjäännöskohteita eikä uusia kohteita havaittu inventoinnissa.

Tutkimustyyppi:	Arkeologinen inventointi
Tutkimuslaitos:	Heilu Oy
Tutkimuksen tekijä:	FM Jussi-Pekka Hiltunen ja FM Jaakko Ervasti
Kenttätöaika:	16.8.2022
Tutkimusten rahoittaja:	Nosto Consulting
Kohde ja sen tyyppi:	Ei kohteita
Aikaisemmat tutkimukset:	Ei aikaisempia tutkimuksia alueella
Aikaisemmat löydöt:	Ei löytöjä



Kartta 2. Lähestymiskartta. Inventoitava alue rajattu sinisellä Äkäslompolon lounaispuolelle.



Kartta 3. Yleiskartta inventointialueesta.

# 1. Johdanto

Suunnittelualue sijaitsee Kolarin kunnassa Tunturipalon alueella noin 1 km Yllästunturin laskettelukeskuksesta länteen ja noin 3 km Ylläsjärven keskuksesta pohjoiseen. Kolarin kuntakeskus sijaitsee noin 32 km lounaaseen suunnittelualueesta. Suunnittelualue rajautuu pohjoisessa suojametsäalueen rajaan, idässä metsäalueeseen ja etelässä sekä lännessä loma-asunto alueisiin. Suunnittelualueen pinta-ala on noin 36 hehtaaria. Suunnittelualue on suurimmalta osin rakentamaton. Lännessä alueelle poikkeaa Kanervakuja ja pohjoisessa alueelle yltää tekoallas ja sen eteläpuolella oleva maanottoalue. Suunnittelualue on valtion omistuksessa. Asemakaavan laajennuksen myötä alueelle on tarkoitus kaavoittaa RA-kortteleita (loma-asuntojen kortteleita).

Suunnittelualue on harvapuustoisia kuivahkoa kangasmetsää. Alueen maasto on yleispiirteeltään melko tasaista. Alueen pohjois- sekä itäosissa on pohjois-etelä suuntaisia harjanteita, jotka erottuvat selvästi ympäröivästä maastosta. Maasto kohoaa loivasti etelästä pohjoiseen ja maasto on korkeimmillaan suunnittelualueen pohjoisosassa (noin 245 m mpy) ja matalimmillaan etelässä (noin 230 m mpy). Suunnittelualueen lounaisnurkassa on muusta maastosta korkeampi kukkula, joka nousee korkeimmillaan noin 245 m mpy. Suunnittelualueen maaperä on hiekkamoreenia. Alueen pohjoisosassa, tekoaltaan eteläpuolella on jääkaudella muodostunut hiekkavaltainen harju, joka jatkuu suunnittelualueen pohjoispuolelle.

Ympäröivillä alueilla, valtion omistamissa metsissä sekä luonnonpuiston alueella on tehty arkeologisia inventointeja viimeksi vuosina 2011–2014 (mm. Viljanmaa & Rautiainen 2011, Nieminen 2014), mutta ne eivät ole kohdistuneet nyt inventoitavaan alueeseen. Ylläsjärven – Äkäslompolon alueella on aikaisemmin tehnyt arkeologisia inventointeja mm. Hannu Kotivuori (1989 & 2002), Hilikka Oksala (1997-2000) ja Antti Krapu (2006).

Alueelta ei entuudestaan tunneta muinaismuistolain (295/1963) nojalla rauhoitettuja muinaisjäänöksiä tai muita arkeologisia kulttuuriperintökohteita. Suunnittelualueella lähimmät tunnetut muinaisjäänökset, kaksi kivikautista asuinpaikkaa sijaitsevat Ylläsjärven länsipuolella noin 2-3 km päässä inventointialueesta eteläkaakkoon.

Arkeologinen inventointi tehtiin osana alueen asemakaavoituksen selvityksiä. Inventoinnin maastotöistä vastasivat Jussi-Pekka Hiltunen sekä Jaakko Ervasti. Raportoinnista vastasi Jussi-Pekka Hiltunen. Raportin laadintaan osallistui arkeologi Kalle Luoto.

## 2. Menetelmät

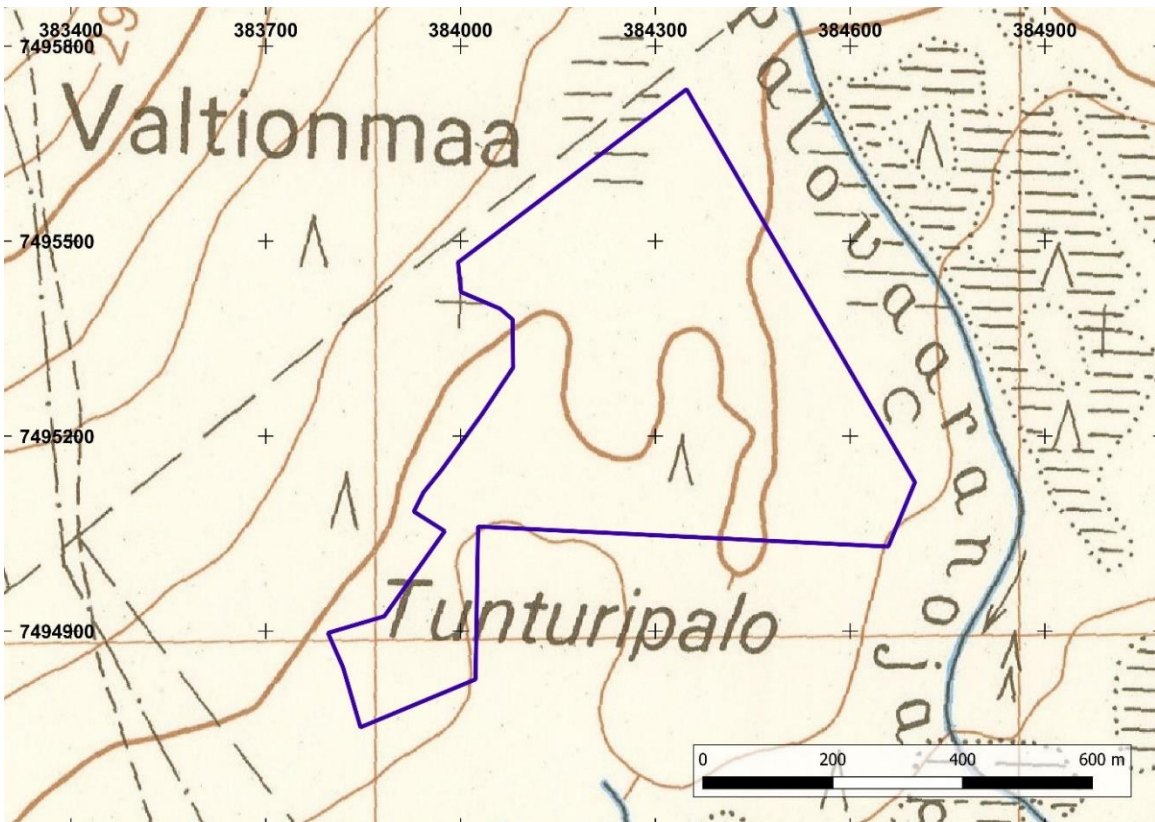
### 2.1. Esityöt

Ennen inventoinnin maastovaihetta tutustuttiin alueen aikaisempiin arkeologisiin tutkimuksiin sekä lähiympäristön ennestään tunnettuihin muinaisjäänneksiin Kulttuuriympäristön palveluikkunasta ([www.kyppi.fi](http://www.kyppi.fi)) saatavissa olevien tietojen perusteella. Tutkimusalueen historialliset kartat (pitäjänkartat ja peruskartat) käytiin läpi Kansallisarkiston ja Maanmittauslaitoksen arkistosta ja Jyväskylän yliopiston Vanhakartta-palvelusta. Aluetta on kuvattu lähinnä pienikaavaisissa yleiskartoissa ja alueelta ei ole tarkkoja vanhempia karttoja, kuten pitäjänkarttoja. Vanhojen karttojen mukaan inventoitava alue on sijainnut asutuksen reuna-alueella. Karttojen perusteella asutushistoriallisten kohteiden löytymistä alueelta pidettiin epätodennäköisenä. Alueelta käytiin läpi myös Maanmittauslaitoksen varjostettu pistepilviaineisto sekä korkeusmalli, joista pyrittiin paikantamaan arkeologisesti mielenkiintoisia maarakenteita. Inventoitavalta alueelta käytiin silmämääräisesti läpi myös GTK:n tarjoama maaperäaineisto.

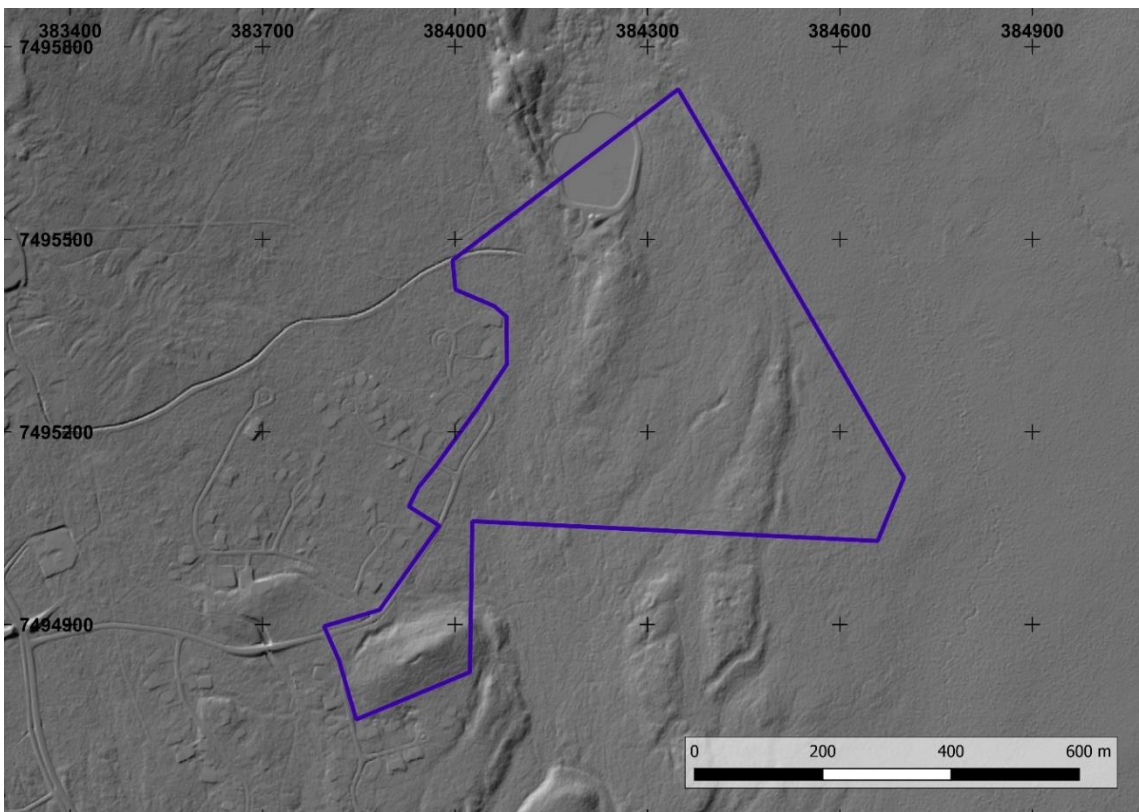
Historiallisten karttojen perusteella alue on ollut asumaton erämaata pitkään. Vuoden 1968 ja nykykarttaa rinnakkain tarkasteltaessa inventoitava alue on pysynyt hyvin samanlaisena rakentamattomana metsämaastona lukuun ottamatta lännessä olevaa Kanervakujaa ja pohjoisessa olevaa tekoallasta. Ympärillä oleva alue on muuttunut paljon 60-luvulta nykypäivään Ylläsjärven hiihtokeskuksen perustamisen sekä alueelle rakennettujen loma-asuntoalueiden myötä.



Kartta 4. Yleiskartta vuodelta 1863 (Gylden).



Kartta 5. Inventoitava alue vuoden 1968 peruskartassa.



Kartta 6. Inventoitava alue MML:n pistepilvineistossa.

## 2.2. Maastotyöt

Inventoinnin maastotyöt tehtiin 16.8.2022. Inventoinnissa tarkistettiin koko kaava-alue kauttaaltaan silmämääräisesti ja kirjattiin havainnot ylös. Lisäksi tarkistettiin kaava-alueen eteläpuolelta, hyvin läheltä kaava-alueen rajaa MML:n pistepilviaineistossa näkyvät anomaliat, jotka todettiin maastossa luontaisiksi kuopiksi ja painaumiksi.

Alueelta etsittiin uusia muinaisjäänköksiä ja muita kulttuuriperintökohteita arkeologisesti potentiaalisilta alueilta. Inventoinnissa huomioitiin niin esihistorialliset kuin historiallisenkin ajan muinaisjäänökset. Inventointimetodina oli silmämääräinen havainnointi, lapionpistojen tekeminen ja maaperäkairaukset.

Inventoinnin kulkua dokumentoitiin sanallisen kuvauksen lisäksi ottamalla valokuvia ja tallentamalla kuljetut reitit ja tehdyt havainnot satelliittipaikanninta (Garmin GPSmap 62s, tarkkuus +/- 5 - 10 m) käyttäen. Raportin koordinaatit on ilmoitettu ETRS-TM35FIN-tasokoordinaatteina. Jälkityövaiheessa valokuvat luetteloiitiin Kulttuuriympäristöpalvelut Heilu Oy:n arkistoon ja kartat piirrettiin puhtaaksi käyttäen QGIS-paikkatieto-ohjelmistoa.



Kuva 1. Inventointialueen lounaisosa. Etelään.





Kuva 2. Alueelle tyypillistä metsämaastoa sen keskiosassa. Kaakkoon.



Kuva 3. Alueen pohjoisosassa sijaitseva tekoallas. Pohjoiseen.



Kuva 4. Tekoaltaan eteläpuolella sijaitsee maanottoalue. Etelään.

### 3. Tulokset

Alue tarkastettiin kokonaan inventoinnin yhteydessä. Selvitysalueelta ei havaittu merkkejä esihistoriallisesta toiminnasta. Myöskään muita merkittäviä historiallisen ajan rakenteita tai löytöjä alueella ei havaittu.

Jussi-Pekka Hiltunen

6.10.2022

Heilu Oy

## Lähteet

Kotivuori. Hannu 1989. Ylläs-alueen muinaisjäännösten inventointi. Lapin maakuntamuseo.

Kotivuori. Hannu 2002. Ylläs-Aakenus-alueen muinaisjäännösten inventointi 2002. Lapin maakuntamuseo.

Krapu, Antti 2006. Kolari / Muonio inventointiraportti kahden kunnan arkeologisista kohteista. Inventointiraportti.

Nieminen, Inga 2014. Kolarin pohjoisosan kulttuuriperintöinventointi. Metsähallitus.

Oksala, Hilikka 1997. Kolari arkeologinen inventointi 1997–2000. Oulun yliopisto.

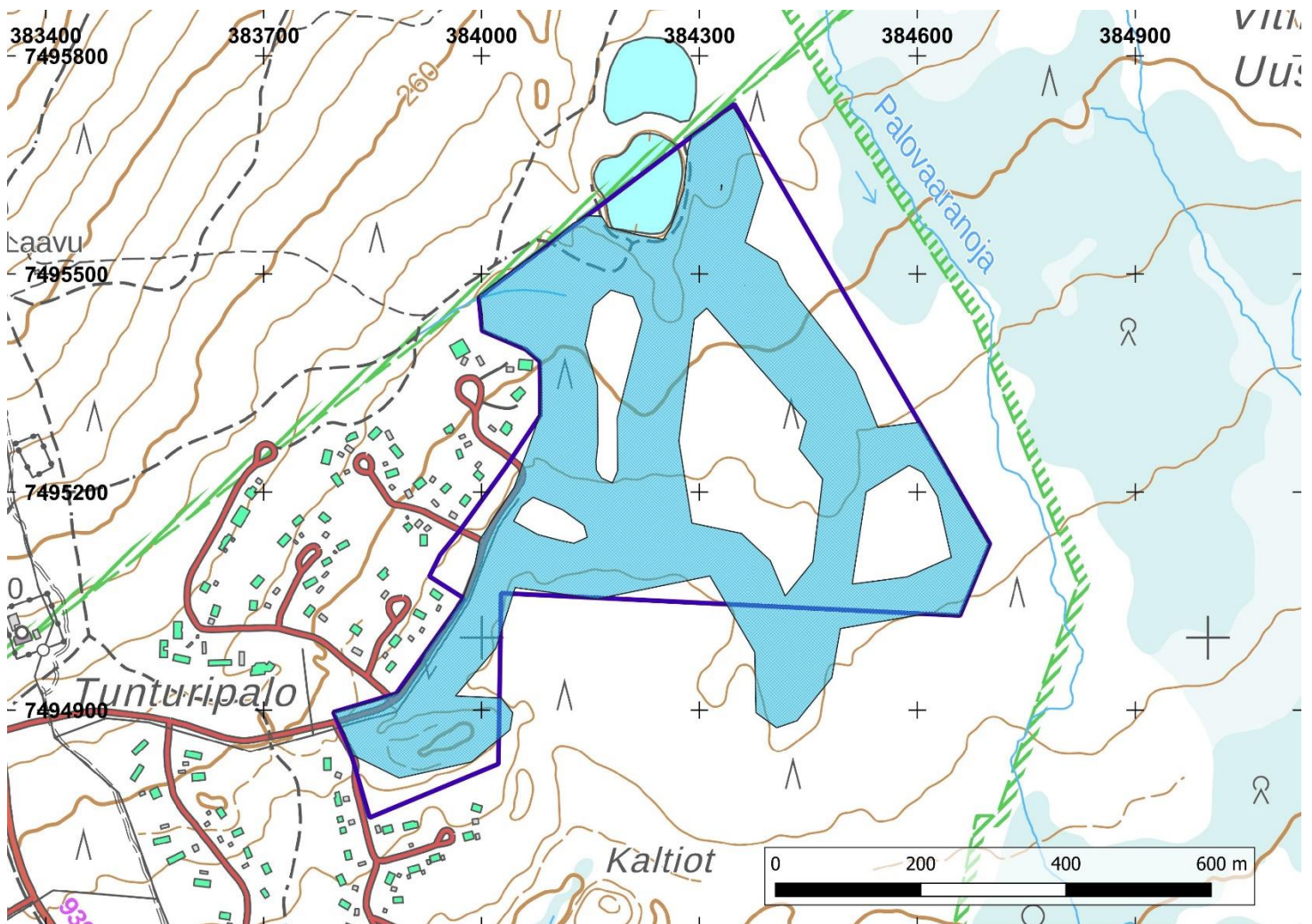
Viljanmaa, Sami & Rautiainen Pirjo 2011. Kulttuuriperintökohteiden inventointi 2011. Pallas-Yllästunturin kansallispuisto. Metsähallitus.

## Kartat

Vanha peruskartta (Maanmittaushallitus)  
Peruskartta 2732 04 Ylläsjärvi, vuosi 1968.

Gyldén, C. W. 1863. Karta öfver Finland : Sektionen B3 : sydvestra delen af Lappmarkens härad jemte norra delen af Kemi härad. Jyväskylän yliopiston julkaisuarkisto, saatavilla: <http://urn.fi/URN:NBN:fi:jyu-200806175507>

## Maastossa tarkastetut alueet



Kartta 7. Maastossa jalkaisin tarkastettu alue merkitty sinisellä rasterilla.