



IKAALISTEN KAUPUNKI 2021 | VANHA TAMPEREENTIE (13139)

**Ikaalisten tiealueiden asemakaava ja asemakaavan muutos –
rakennetun ympäristön selvitys**

Heilu Oy
Laura Uimonen



TIIVISTELMÄ

Vanhan Tampereentie yhdistää maaseudun Ikaalisten kauppalaan ja sen ympärillä kehittyneeseen kirkonkylään, nykyisin kaupunkiin. Tiemaisemaan kuuluu etelässä Sarkkilan järvi ja Sarkin kylätontti, molemmat selvitysalueen eteläpuolella. Saavuttaessa tietä Tampereen suunnasta rakennettu ympäristö tiivistyy kohti keskustaa. Tie maisema on selvitysalueen eteläpuolella edelleen varsin väljä maaseutumainen kulttuurimaisema, jota polveilevat peltolaaksot ja talonpoikaiset pihapiirit rytmittävät. Selvitysalueella tiemaisema vaihtuu Pirulantien risteyksestä tiiviimmäksi asumisen nauhataajamaksi, jossa pellot on pääosin rakennettu.

Eri vuosikymmenien rakennuskantaa yhdistää omakotivaltaisuus, vain Hakumäellä tiemaisemaan kuuluu myös kerrostalot ja palvelurakennuksia. Nauhantaa-ajamalle tyypillistä on keskellä tonttia sijaitsevat 1- 1,5 kerrokset omakotitalot, ympäröivät puutarhat ja ulkorakennukset. Vanhalta Tampereentieltä asuinrakennuksille johtavat kujat ovat useimmat vanhoja tielinjoja ja kulkureittejä.

Hakumäelle nouseva tienvarsi, on eri kerrostumien yhdistelmä. Maiseman maamerkinä on Hakumäellä vesitorni, jonka alla sijaitsevat Hakumäen tilakeskuksen vanhat asuinrakennukset, lähiömäiset 1970-80-lukujen kerrostalokorttelit, vanha huoltoasema, 1980-luvun terveyskeskus sekä uudet koulurakennukset. Uusi maamerkki jakson päätteenä Hakumäellä on 2021 valmistunut kiertoliittymä.

Kulttuuriympäristökerrostumat:

1700- luvun lopulta säilynyt tielinja, muuttunut luonne

Kantatalojen maista kasvaneiden pientilojen jäänteet ja avoimet peltonäkymät

Kouvonrannan järvinäkymä

Jälleenrakennuskauden asuminen: tyyppitalot, erillinen ulkorakennus, hyötytarhat, peltonäkymät

Muutos asuinalueiksi: 1-1,5 krs omakotitalot, jälleenrakennuskauden raakeisuus: talot keskellä tonttia, puutarhamainen pihapiiri

1970-80-luvun tiivistämisen kerros, vesitorni ja kerrostalot tien pohjoispäässä

2000-luvun maisema: levennetty tie, kevyenliikenteen väylä, uudistalojen uusi arkkitehtuuri ja väritys, taajamamaisuus, kiertoliittymä maamerkinä

SISÄLLYSLUETTELO

1	Johdanto	4
1.1	Selvityksen tarkoitus, sisältö ja käytetyt menetelmät.....	4
1.2	Kuvaus alueesta ja sijainnista	5
1.3	Arvotuserusteet ja kulttuuriympäristö kaavoituksessa	7
2	Kaavatilanne, aikaisemmat selvitykset ja inventoinnit	9
2.1	Pirkanmaan Maakuntakaavan 2040 kulttuuriympäristö ja kulttuurimaisemat.....	9
2.2	Maisemamaakunta	11
2.3	Alue yleis- ja asemakaavoissa, ympäröivä kulttuurimaisema.....	12
2.4	Aiemmat selvitykset	16
3	Alueen kehitys ja kulttuurihistorialliset ominaispiirteet	17
3.1.1	Kirkonkylästä kauppalaksi, kirkonkylä kauppalan ympärillä.....	18
3.2	Vanha Tampereentie kartoilla ja alueen kehitys.....	19
3.3	1930-luku, uusjako.....	26
3.4	1950-luvun kasvu ja teollistuminen	29
4	Alueen rakennuskannan inventointi ja historia alueittain	29
4.1	Alue A – Hakumäki, Kaavaluonnoksen Kortteli 1	30
4.1.1	Alue A:n historia ja kulttuuriympäristö	34
4.1.2	Hakumäen tila	35
4.1.3	Wienola	39
4.1.4	Risteysalueen 1900-luvun kerrostuma	40
4.1.5	Alue A:n ympäristö, 2000-luvun vaihteen kerros Hakumäessä	42
4.2	Alue B - erillispientalojen kortteli 59 ja viheralueet	43
4.2.1	Alueen B historia.....	46
4.2.2	Alue B:n ympäristö: Vanhan Tampereentie Hakumäen rinne, tien pohjoispää.....	48
4.3	Alue C - Teollisuus- ja varastorakennusten kortteli 77, Tiemestariipiirin asunto ja autotallit	50
4.3.1	Alue C:n Historia:.....	53
4.3.2	Alue C:n ympäristö:	55
4.4	Alue D - Erillispientalojen kortteli 16	56
4.4.1	Alue D:n ympäristö:	58
4.4.2	Alueen D historia.....	60
5	Yhteenveto: tiemaisema ja rakennuskanta	62
6	Lähteet	66
6.1	Kirjallisuus	66
6.2	Sähköiset lähteet:	67
6.3	Kartat:	68

Kuva- ja karttalähteet ja käytetyt lyhenteet:

KA	Kansallisarkisto
KK, HY	Kansalliskirjasto, Helsingin Yliopisto (Doria)
JYX	Jyväskylän yliopisto, Jyväskylän yliopiston julkaisuarkisto, vanhakartta.fi, C Public Domain.
MML	Maanmittauslaitos, avoimet aineistot, http://vanhatpainetutkartat.maanmittauslaitos.fi
KTJ	Kiinteistötietojärjestelmä
MO	Museovirasto, Finna/musketti, vapaasti käytettävät kokoelmat ja CC BY 4.0

Rakennusten nykykuvat ja teemakartat: Laura Uimonen, Heilu Oy. Pohjakartat MML2021 ja alueen vanhimmat peruskartat 1953, <http://vanhatpainetutkartat.maanmittauslaitos.fi/>, MML. Rakennuspiirustukset Ikaalisten rakennusvalvonnan arkisto.

1 Johdanto

Raportti esittelee Vanhan Tampereentien (Mt 13139) rakennetun ympäristön selvityksen Ikaalisten keskustan itäpuolella Pirulantien risteyksestä Silkintien liikenneympyrään tiealueen asemakaavaa ja sen muutosta varten. Tieosuuden pituus on noin 1,6 km ja tien varsi on pääosin omakotitalo- ja kerrostalotontteja.

Asemakaavan ja asemakaavan muutoksen tavoitteena on osoittaa Vanha Tampereentie katualueena välillä Silkintie – Pirulantie voimassa olevien asemakaavojen katualuerajausten mukaisesti. Asemakaavoittamattomilla alueilla katualue osoitetaan voimassa olevien kiinteistörajojen mukaisesti. Kaavamuutoksen muita tavoitteita ovat nykyistä korkeamman kerrostalorakentamisen mahdollistaminen asuinkerrostalojen korttelissa 1 sekä asumisen mahdollistaminen teollisuus- ja varastorakennusten korttelissa 77. Kaava-alue sijaitsee Ikaalisten kaupungin kaupunginosien Hakala (5), Hakumäki (6) ja Läykkälä (7) alueilla.

1.1 Selvityksen tarkoitus, sisältö ja käytetyt menetelmät

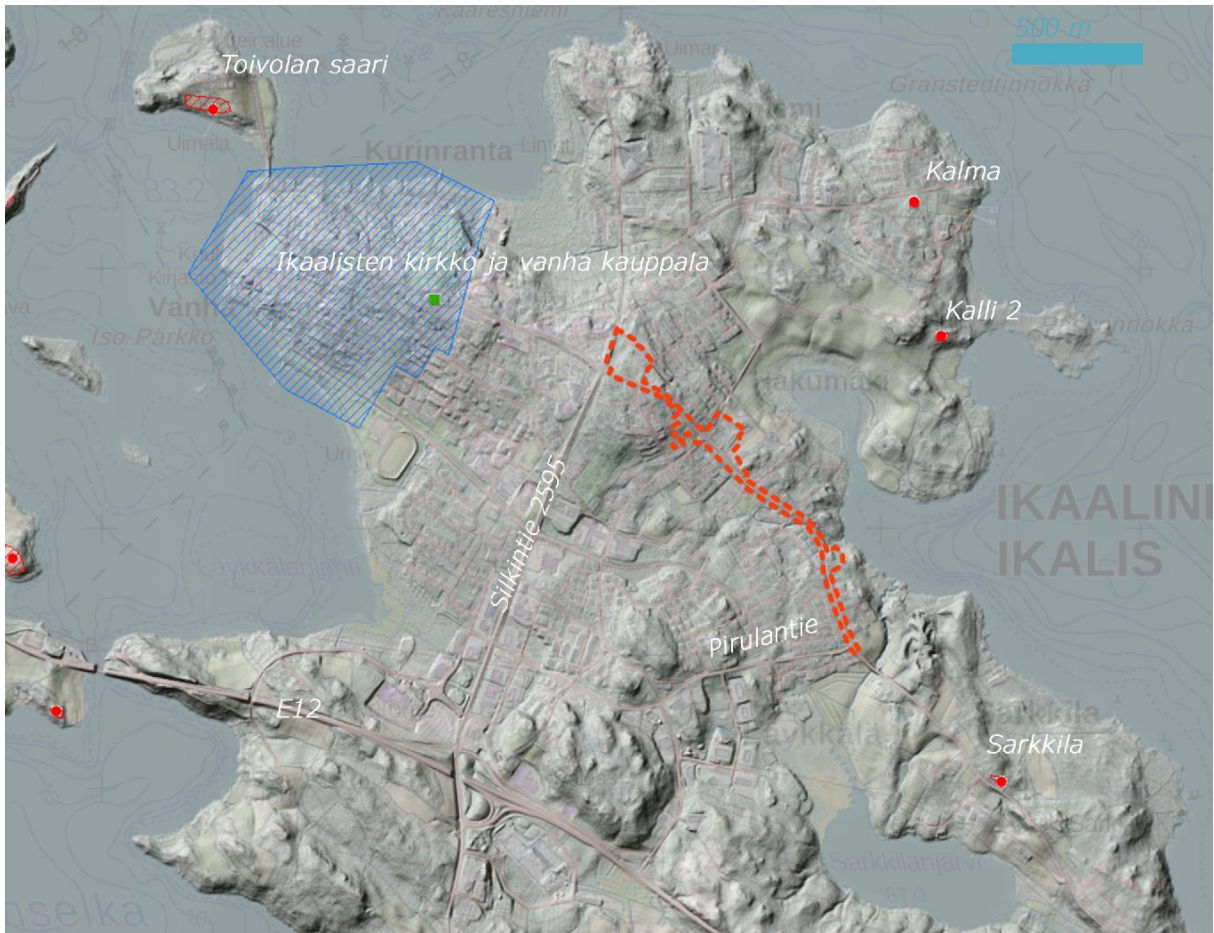
Selvitys on tehty Ikaalisten kaupungin tilauksesta syksyllä 2021 Ikaalisten tiealueiden asemakaavaa ja asemakaavan muutosta varten, jota laatii Nosto Consulting Oy.

Selvityksen tavoite on tuottaa tietoa kaavoitukselle, päivittää aiempien selvitysten tietoja ja muodostaa ajantasainen kokonaiskuva kaava-alueen rakennuskulttuurista, lähimaisemasta ja historiallisista ominaispiirteistä. Selvitys kuvaa rakennettuun ympäristöön vaikuttaneita ilmiöitä ja niitä edustavia rakennuksia ympäristöineen. Lähtökohtina olivat täydennysrakentamistarve, rakennushistorian arvojen tarkastelu niiden taustailmiöitä vasten sekä aikaisemmin tehdyt inventoinnit ja selvitykset sekä Pirkanmaan maakuntamuseon lausunto kaavaluonnoksesta, jonka mukaan ”suunnittelualueelta ja sen välittömältä vaikutusalueelta suositellaan laatimaan hankkeen vaikutusten arvioinnin tueksi asemakaavatasoinen, pihapiiri- ja rakennuskohtainen rakennetun ympäristön selvitys.” Kulttuuriympäristön selvittämistä edellyttää maankäyttö- ja rakennuslaki.

Tämä raportti esittelee kaavoituksessa huomioitavat kohteet ja aluekokonaisuuden asemakaavatasoinen mukaisesti valokuvilla, paikkatiedoilla ja tekstikuvauksilla. Niillä kuvataan tieosuuden ominaispiirteet ja kulttuurihistorialliset arvot sekä paikallisen tiemaiseman perusrakenne. Aineistoina olivat kirjallisuus, historialliset kartat, Pirkanmaan keskiaikaisten kylien tiedot ja Ikaalisten kaupungin kaavoituksen lähtötiedot. Rakennukset inventointiin ulkoa, sisätiloja ei asemakaavallisessa tarkastelussa tutkittu.

Maastotyöt ja selvityksen on tuottanut Heilu Oy:n rakennustutkija arkkitehti, TaT Laura Uimonen. Maastotyöt ja raportti on koostettu loka-marraskuussa 2021. Työ on tehty arkistolähteitä ja kirjallisuutta tutkien, rakennukset on inventoitu paikan päällä. Työmenetelmä perustuu rakennetun kulttuuriympäristön selvitysohjeisiin, yhteispohjoismaiseen kulttuuriympäristöjen selvittämisen DIVE-menetelmään, Museoviraston *Talon tarinat*-oppaaseen sekä Suomen ympäristökeskuksen oppaaseen *Kulttuuriympäristö vaikutusten arvioinnissa 2013*.

1.2 Kuvaus alueesta ja sijainnista



Kartta: Kohteen sijainti punaisella katkoviivalla karttayhdistelmässä. Sinisellä katkoviivalla ja punaisin pistein kulttuurihistoriallisesti merkittävät kohteet Ikaalisten kauppala sekä Kalman, Kallin ja Sarkkilan kylätontit. Taustakartat 2021, MML, Museoviraston aineistot RKY.

Selvitysalue on Ikaalisten keskustaan kaakosta johtavan Vanhan Tampereentien osa, Pirulantieltä Silkintien kiertoliittymään Hakumäellä. Tieosuus sijaitsee kaupunginosien Hakala, Hakumäki ja Läykkälä alueilla. Alue käsittää katu-, liikenne- ja virkistysalueiden lisäksi asuinkerrostalojen, yhdistettyjen liike- ja asuinkerrostalojen, erillispientalojen sekä teollisuus- ja varistorakennusten korttelialueita. Selvitysalue seuraa vireillä olleen asemakaavan ja muutoksen aluetta huomioiden sen välittömässä läheisyydessä olevat alueet ja teiden keskeiset kulttuurihistorialliset ominaispiirteet.

Selvitysalue rajautuu etelässä Pirulantien ja Vanhan Tampereentien risteysalueeseen, idässä, koillisessa ja etelässä pääosin erillispientalojen korttelialueisiin, pohjoisessa Oikopolkuun ja Ojasenkatuun ja lännessä Silkintiehen sekä Silkintien ja Vanhan Tampereentien risteysalueeseen.

Suunnittelualueella oli lokakuussa 2021 käynnissä Ikaalisten sisääntulotien (Mt 2595) ja Vanhan Tampereentien (Mt13139) parantaminen, jossa Vanhalle Tampereentielle sijoitetaan kolme saarekkeellista kevyen liikenteen ylityskohtaa sekä yksi uusi kevyen liikenteen väylä välillä Silkintie-Pirulantie. Tien parantamishankkeeseen kuului erillinen Ikaalisten Sisääntulotien asemakaavamuutos. Silkintien ja Vanhan Tampereentien risteysalueen kiertoliittymä valmistui lokakuussa 2021.

Alueen rakennuskannan inventointi on jaettu neljään muutosalueeseen A-D yhteydessä Ikaalisten kaavaluonnoksen korttelinumeroitua seuraten:

- A. Hakalan (5) kaupunginosan asuinkerrostalojen korttelin 1,
- B. Hakumäen (6) kaupunginosan erillispientalojen korttelin 59,
- C. Hakalan teollisuus- ja varastorakennusten korttelin 77,
- D. Osan Lyykkälän (7) kaupunginosan erillispientalojen korttelia 16 sekä näihin liittyviä virkistys-, liikenne- ja katualueita.

Alueiden rakennuskanta on kuvattu valokuvin ja sanallisesti, historia kartoin ja esitetty arvio muutoskestävyydestä. Alueen ympäröivää rakennuskantaa on kuvattu tiemaiseman ja rakennetun ympäristön merkittävyyden kannalta.

Kartta: Ilmakuva Ikaalisten kaupunki, kartat 2021.



1.3 Arvotusperusteet ja kulttuuriympäristö kaavoituksessa

Arvotetut kohteet ovat osa alueellista kokonaisuutta. Arvottamista tehdään nykyhetkestä käsin, jonka vuoksi selvityksiä on syytä päivittää, vaikka ympäristö olisi muuttunut vain vähän. Rakennusten ja ympäristön kohteiden arvo liittyy paikkaan, johon rakennettu kulttuuriympäristö on syntynyt ja kehittynyt aikojen saatossa. Kulttuuriympäristö muuttuu, ihminen muokkaa ympäristöä edelleen ja tavat liikkua, viljellä maata, kasvattaa karjaa, hoitaa metsiä, asua ja tuottaa sekä käyttää palveluita muuttuvat. Kulttuuriympäristön kerroksellisuus muistuttaa siitä, ettei ympäristö kuulu vain nykyisille käyttäjille vaan myös tuleville kertoen edellisten polvien jäljistä, arvostuksista ja tavoista muokata ympäristöä ja sen rakenteita.

Arvottamisen lähtökohdat perustuvat maankäyttöä ja rakennusperintöä ohjaaviin kansainvälisiin ja kansallisiin tavoitteisiin ja viranomaisten tehtäviin maakunnassa ja kunnassa. UNESCO:n, ICOMOS:in ja Euroopan neuvoston kansainvälisissä sopimuksissa, peruskirjoissa ja julkilausumissa on aina 1970-luvulta lähtien edistetty kulttuuriperinnön parissa tehtävän työn integroimista osaksi maankäytön suunnittelua. Arvokkaiden kulttuuriympäristöjen ja luonnonperinnön arvot, kohteiden alueellinen monimuotoisuus ja ajallinen kerroksisuus turvataan maakuntien suunnittelussa ja kuntien kaavoituksessa sekä valtion viranomaisten toiminnassa. Kansallisesti rakennusperinnön vaalimista ohjaavat Museolaki (2019/314), laki rakennusperinnön suojelemisesta (2010/498) sekä Maankäyttö- ja rakennuslaki 132/199 ja sen 2018 uudistetut valtakunnalliset alueidenkäyttötavoitteet sekä Muinaismuistolaki 295/1963. Pirkanmaan alueella kulttuuriperinnöstä vastaavat Pirkanmaan ELY-keskus ja Pirkanmaan aluevastuumuseo Vapriikki.

Kulttuuriympäristöt ovat aluekehityksen voimavara ja tärkeä imago- ja identiteettitekijä alueille. Laadukas ja ajallisesti kerrostunut kulttuuriympäristö on tavoiteltu asuin- ympäristö. Kulttuuriympäristöt ovatkin nousseet merkittäväksi näkökulmaksi maankäyttöä ja yksittäisiä hankkeita koskevassa päätöksenteossa.

Kulttuuriympäristöllä tarkoitetaan ympäristöä, jonka ominaispiirteet ilmentävät kulttuurin vaiheita sekä ihmisen ja luonnon vuorovaikutusta. Kulttuuriympäristöön liittyy myös ihmisen suhde ympäristöönsä ennen ja nyt. Uudet rakennukset ja rakenteet, täydennysrakentaminen, purkaminen tai käytön muutokset muuttavat ja luovat kulttuuriympäristöä. Kun rakennetaan jotain uutta, on huomioitava jo olemassa oleva rakennuskanta ja ympäristö. Uutta rakennettaessa syntyy uusi kokonaisuus, jolla saattaa olla voimakkaastikin entisestä poikkeavat ominaispiirteet ja painopisteet. (YM 2013:3, 10.)

Työ seuraa Museoviraston arvotusperusteita ja rakennetun kulttuuriympäristön merkittävyyden arvioimisen mallia:

Rakennetun kulttuuriympäristön merkittävyyttä arvioidaan vakiintuneen mallin avulla, jossa tarkastellaan alueita, kohteita ja rakennuksia seuraavien arvojen kautta:

rakennushistoriallinen: Kohdetta leimavat sen rakentamisajankohdalle ominaiset piirteet, jollekin muutosajankohdalle ominaiset piirteet tai jatkuvuudet. Kohde ilmentää esimerkiksi rakennusaikaansa, materiaali- tai rakennusteknisiä piirteitä.

historiallinen: Kohteeseen liittyy esimerkiksi merkittäviä henkilöhistorian, sosiaalhistorian, elinkeinohistorian, sota-historian, liikennehistorian tai teollisuus-historian ilmiöitä.

maisemallinen: Kohteella on merkitystä ympäröivässä maisemassa tai kaupunkikuvassa tai kohteella on merkitystä ympäröivän maiseman muodostumiselle esimerkiksi elinkeinotoiminnan kautta.

*Museoviraston ohjeiden (2015) mukaan **historiallisen ajan kylätonteista vain autoituneet ja rakentamattomat tontit, tai niiden osat, ovat suojeltuja muinaisjäännöksiä.***

*Karttojen perusteella paikannetut, mutta **nykyisin käytössä olevat kylätontit ovat arkeologisia kulttuuriperintökohteita.** Myös niiden alueelta voi löytyä muinaismuistolain rauhoittamia kiinteitä rakenteita tai kulttuurikerroksia.*

Inventoitavien alueiden, kohteiden ja rakennuksien arvottamisessa käytetään seuraavia kriteereitä, jotka perustuvat lakiin rakennusperinnön suojelemisesta (498/2010):

harvinaisuus tai ainutlaatuisuus: Kohteen harvinaisuus voi liittyä esimerkiksi rakennustapaan.

historiallinen tyypillisuus alueelle: Kohde edustaa esimerkiksi alueen tyypillisiä piirteitä tietyllä ajanjaksolla.

edustavuus: Kohde ilmentää alueen tai ajanjakson tyypillisiä piirteitä, jotka ovat säilyneet hyvin.

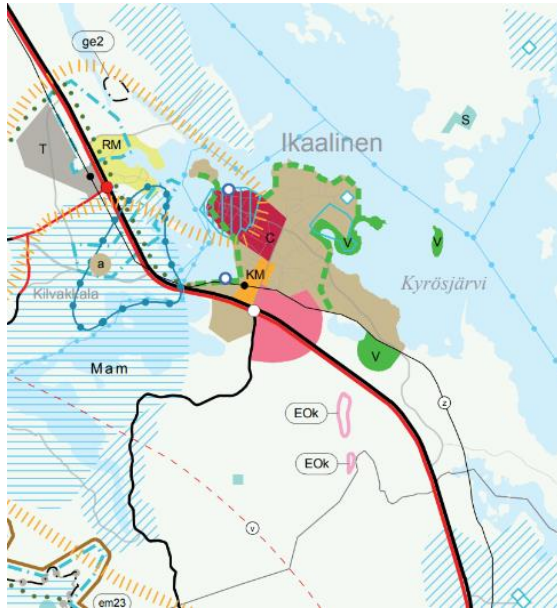
alkuperäisyys: Kohde on alkuperäisessä käyttötarkoituksessa tai siinä on säilynyt alkuperäinen arkkitehtuuri ja/tai rakennustapa. Kohteen alkuperäisyys voi liittyä esimerkiksi käytön jatkuvuuteen.

historiallinen todistusvoimaisuus eli kohteen merkitys historiallisen tapahtuman tai ilmiön todisteena tai siitä kertovana ja tietoa lisäävänä esimerkkinä. Historiallinen merkitys voi liittyä esimerkiksi teollisuushistoriaan, tekniikan historiaan, kulttuurihistoriaan, henkilöhistoriaan tai yhteiskunnallisiin ilmiöihin.

historiallinen kerroksellisuus: Kohteessa on näkyvissä olevat eri aikakausien rakenteet, materiaalit ja tyylipiirteet, jotka ilmentävät rakentamisen, hoidon ja käytön historiaa ja jatkuvuutta.

2 Kaavatilanne, aikaisemmat selvitykset ja inventoinnit

2.1 Pirkanmaan Maakuntakaavan 2040 kulttuuriympäristö ja kulttuurimaisemat



Alueella on voimassa Pirkanmaan maakuntakaava 2040. Pirkanmaalla on voimassa Pirkanmaan maakuntakaava 2040, jonka Pirkanmaan maakuntavaltuusto on hyväksynyt 27.3.2017. Maakuntakaava tuli voimaan kuu- lutuksella 8.6.2017. Pirkanmaan maakunta- kaava 2040:ssä kohde on taajamatoiminto- jen aluetta. Tie johtaa Ikaalisten kauppalaan, joka on valtakunnallisesti merkittävä raken- nettu kulttuuriympäristö (RKY; Museovi- rasto).

Kuva: Karttaotteet ja kaavamerkin- nät Pirkanmaan maakuntakaavasta, 2040.

Taajamatoimintojen alue.

Merkinnällä osoitetaan asumisen, kaupan ja muiden palvelujen, työpaikkojen sekä muiden taajamatoimintojen rakentamisalueet. Merkintä sisältää niihin liittyvät pää- väyliä pienemmät liikennealueet, yhdyskuntateknisen huollon alueet, paikallisesti merkittävät ympäristöhäiriöitä aiheuttamattomat teollisuusalueet sekä paikallisesti merkittävät virkistys- ja suojelun alueet ja ulkoilureitit.

Merkintään liittyy Tampereella ja Ylöjärvellä Myllypuron Natura-alueen läheisyy- dessä erityismääräys em13.

Suunnittelumääräys:

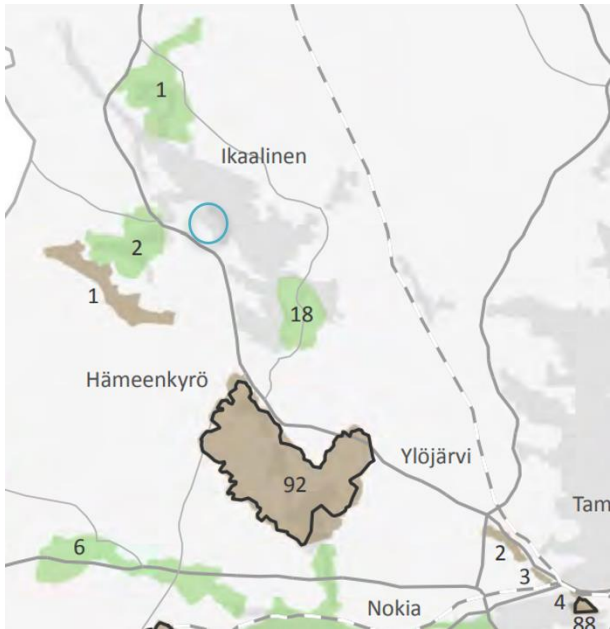
Aluetta tulee suunnitella asumisen, palvelujen ja työpaikkojen sekoittuneena alue- ena. Erityistä huomiota tulee kiinnittää yhdyskuntarakenteen eheyttämiseen. Yk- sityiskohtaisemmassa suunnittelussa on edistettävä julkisten ja kaupallisten palve- luiden saavutettavuutta joukkoliikenteen, kävelyn ja pyöräilyn avulla.

Uusi rakentaminen ja muu maankäyttö on sovitettava ympäristöönsä tavalla, joka vahvistaa alueen omaleimaisuutta. Alueen suunnittelussa on kiinnitettävä erityis- tä huomiota kulttuuriympäristön, maiseman ja luontoarvojen säilymiseen. Alueen kytkeytyvyys seudullisille virkistysalueille ja ulkoilureiteille tulee ottaa huomioon.

Merkitykseltään seudullisten vähittäiskaupan suuryksikköjen koon alarajat ovat seuraavat:

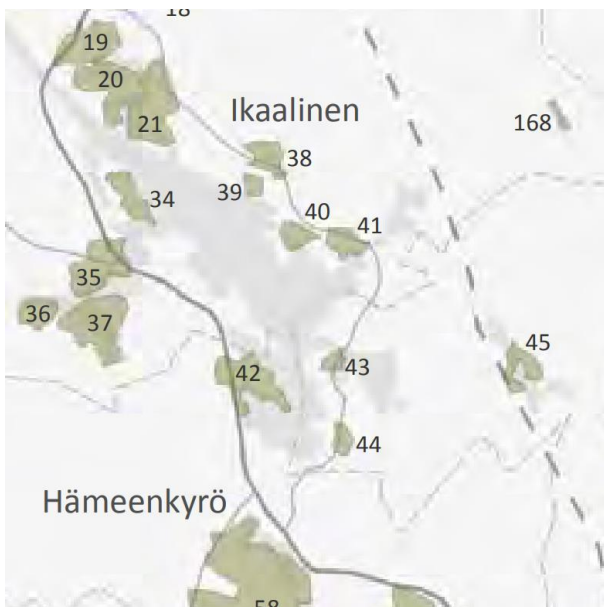
- Paljon tilaa vaativan erikoistavaran kaupan osalta koon alaraja on Tampereen, Nokian, Pirkkalan, Ylöjärven, Lempäälän, Kangasalan ja Valkeakosken keskus- taajamien alueella 15 000 k-m²; Akaan, Hämeenkyrön, Ikaalisten, Mänttä-Vilp- pulan, Oriveden, Parkanon, Sastamalan ja Virtain keskustaajamien alueella ja Mouhijärvi-Häijään alueella 7 000 k-m².
- Keskustahakuisen kaupan eli päivittäistavara-kaupan ja muun erikoistavaran kaup- an osalta koon alaraja on Tampereen, Nokian, Pirkkalan, Ylöjärven, Lempää- län, Kangasalan ja Valkeakosken keskustaajamien alueella 10 000 k-m², kuiten- kin siten, että pelkän päivittäistavara-kaupan koon alaraja on 5 000 k-m²; Akaan, Hämeenkyrön, Ikaalisten, Mänttä-Vilppulan, Oriveden, Parkanon, Sastamalan ja Virtain keskustaajamien alueella ja Mouhijärvi-Häijään alueella 5 000 k-m², kuitenkin siten, että pelkän päivittäistavara-kaupan koon alaraja on 3 000 k-m².
- Muilla taajamatoimintojen alueilla koon alaraja on kaikkien kaupan laatujen osalta 3 000 k-m².

Merkitykseltään seudullisella vähittäiskaupan suuryksiköllä tarkoitetaan myös useasta myymälästä koostuvaa vähittäiskaupan keskittymää, joka on vaikutusil- taan verrattavissa merkitykseltään seudulliseen vähittäiskaupan suuryksikköön. Vä- hittäiskaupan suuryksiköiden mitoitus ja toteutus on suunniteltava siten, etteivät ne aiheuta merkittäviä haitallisia vaikutuksia kaupan palveluverkon tasapainoiselle kehittämiselle.



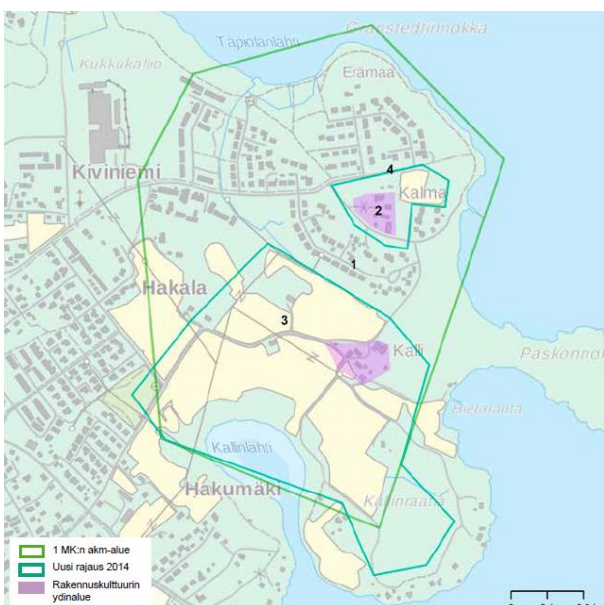
Suhde maakunnallisiin maisemiin ja rakennettuun kulttuuriympäristöön

Tieosuus kulkee Tampere-Vaasa ja Kyrösjärven välissä. Kohde sijaitsee Kyrösjärven maisemallisessa kokonaisuudessa, lähimmät Pirkanmaan maakuntakaavan 2040 maakunnallisesti arvokkaat maisema-alueet (vihreällä) ovat 1. Kallionkielen-Tevaniemen-Riititalan ja 2. Kelminselän kulttuurimaisema. (Maakunnallisten maisema-alueiden inventointi, Pirkanmaan liitto 2013, maakuntakaavan liite 2, liitekartta 10, s. 17).



Pirkanmaan maakuntakaavan 2040 maakunnallisesti arvokkaiden kulttuurimaisemien kartta 11, jossa selvitetyle tieosuudelle ei ole osoitettu maakunnallisesti arvokkaita kulttuurimaisemia. Alue sijaitsee Kartun kulttuurimaiseman, nro 34 eteläpuolella. (maakuntakaavan liite 2, liitekartta 11, s. 19).

Maakuntakaavaa varten selvitetiin rakennettuja kulttuuriympäristöjä 2016. Vanhan Tampereentien tuntumassa sijaitsee maakunnallisesti arvokas *Kallin ja Kalman rakennettu kulttuuriympäristö* (Pirkanmaan maakunnallisesti arvokkaat rakennetut kulttuuriympäristöt 2016, 72-73).



2.2 Maisemamaakunta

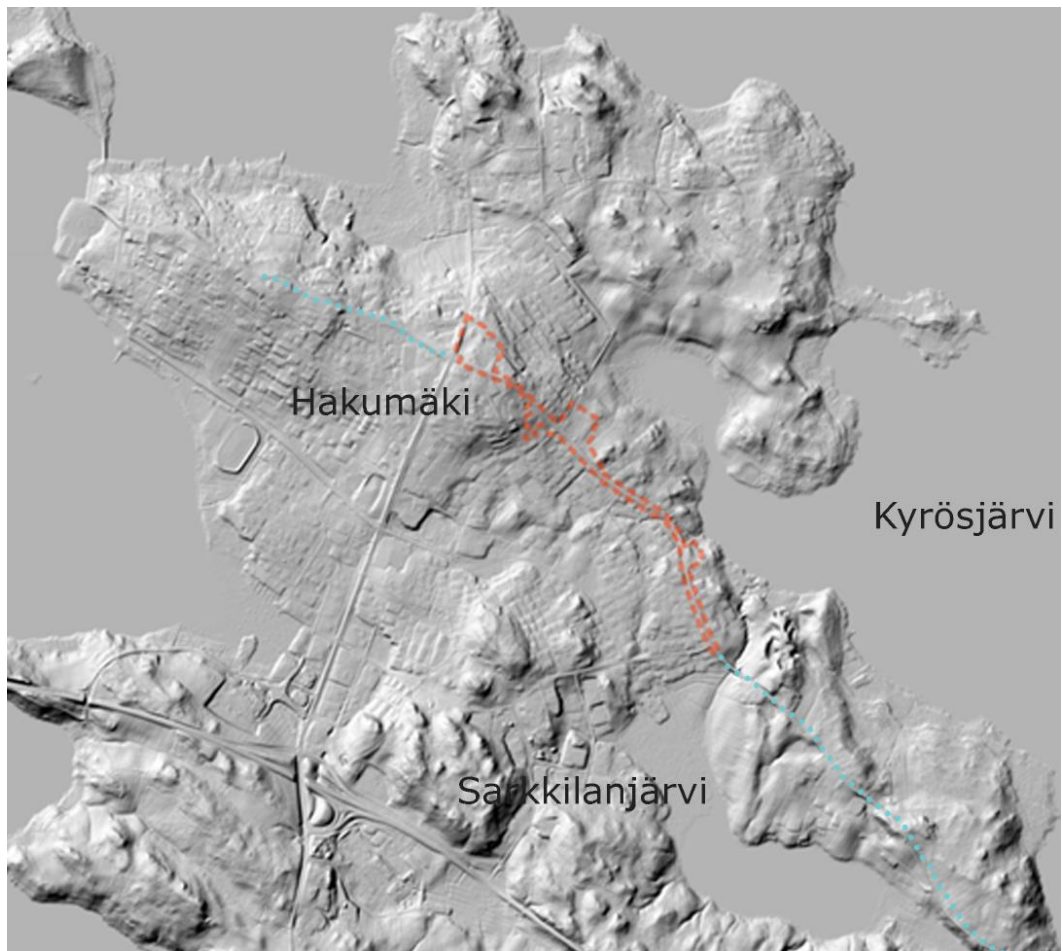


Ikaalisten Vanha Tampereentie sijaitsee Ikaalisten Vanhasta kauppalasta etelään. Valtakunnallisessa maisemamaakuntajaossa alue sijoittuu Hämeen viljely- ja järvimaahan, ja tarkemmin Keski-Hämeen viljely- ja järvisuuteen (Ympäristöministeriö 1993).

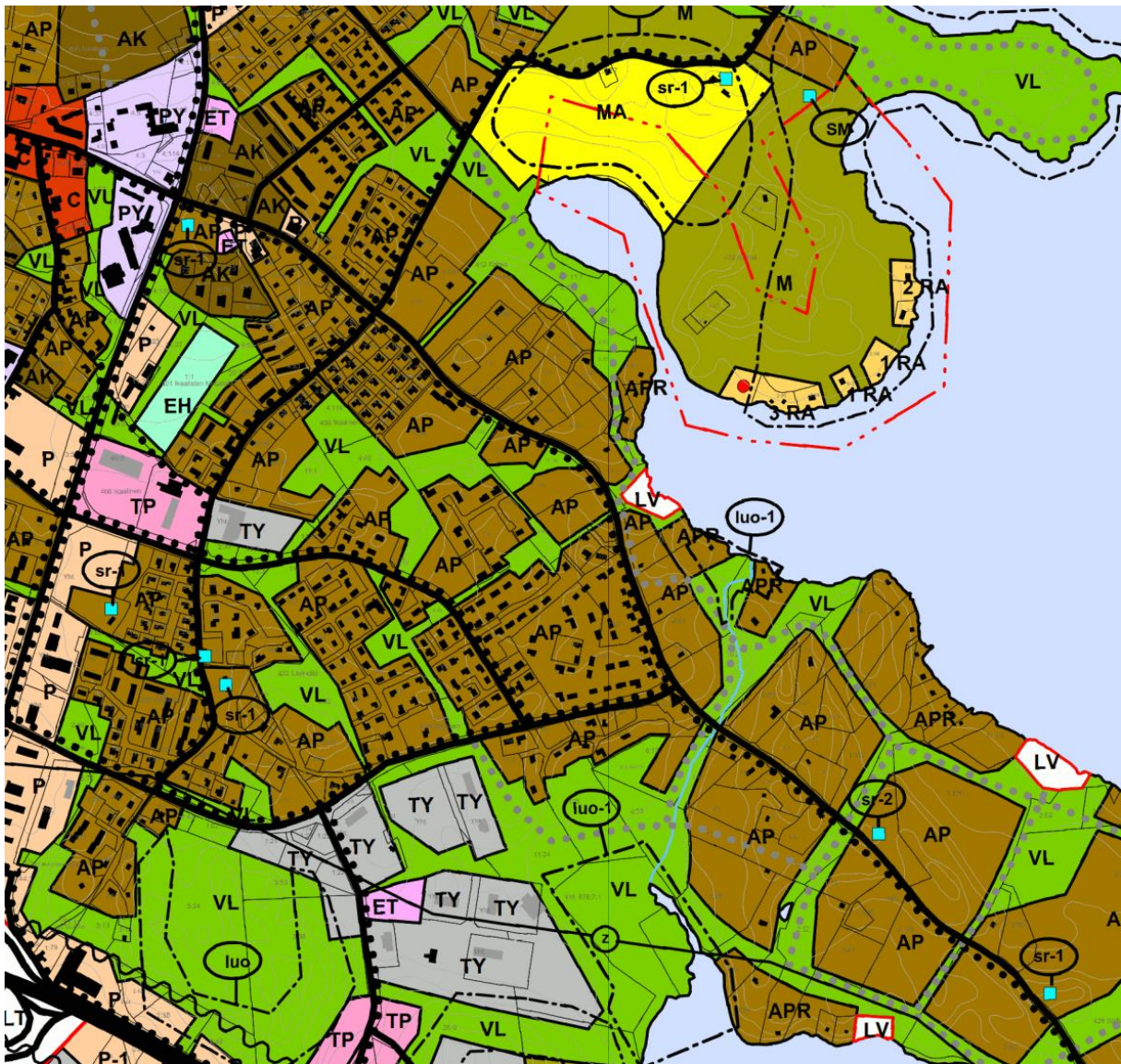
Maakunnallisessa maisematyyppiassa Ikaalinen sijaitsee Keskeisellä järvalueella Suomenselän alueella. Kohteena oleva tiealue kulkee Kyrösjärven rannan suuntaa seuraten kaakosta luoteeseen. Maannousun myötä madaltanut Kyrösjärvi kuuluu Kokemäen vesistöalueeseen ja sen pinnankorkeus on keskimäärin 83 mpy. Kyröskosken kautta Pappilanjokeen purkautuvaa vesistöä on laskettu 1800-luvun alusta alkaen useita kertoja ja korkeutta säädellyään edelleen. Pinnanlaskun vuoksi rannoille on syntynyt vesijättömaita ja rantaviiva siirtynyt. (Suomenmaa 21968, 2009.)

Kohdealueen eteläpuolella Kyrösjärven laskee tien ali Sarkkilanjärvi, jonka korkeus 87 mpy. Kumpuilevassa maastossa tielinja kulkee korkeudessa 100-120 mpy.

Kohdealue oranssilla katkoviivalla, tielinja sinisellä, Ikaalinen, rinnevarjostus, MML 2021.



2.3 Alue yleis- ja asemakaavoissa, ympäröivä kulttuurimaisema



Kartta: Ote yleiskaavayhdistelmästä, Ikaalisten kaupunki.

Selvitysalueella on voimassa Keskeisen alueen oikeusvaikutteinen osayleiskaava (Keskuksusta, Kylpylä, Kilvakkala, Teikangas), hyväksytty kaupunginvaltuustossa 27.9.2005. Siinä Vanha Tampereentie on osoitettu yhdystieksi, ja sitä rajaavat korttelit kerrostalovaltaiseksi asuntoalueeksi (AK), pientalovaltaiseksi asuntoalueeksi (AP) sekä lähivirkistysalueeksi (VL). Tielinjan yhteyteen on osoitettu toteutunut kevyen liikenteen yhteys.

Selvitysalueen ulkopuolella ympäröivän rakennusperinnön kohteita yleiskaavassa ovat: pohjoisosassa Hakumäen päärakennus sr-1 ja Wienola sr-1 ja etelässä Sarkkilan päärakennus sr-1 ja Ahtolan päärakennus sr-2. Yleiskaavaselostuksen mukaan: *Rakennussuojellisesti arvokkaat kohteet on jaettu kahteen luokkaan suojellisten arvojen perusteella, nämä on osoitettu kaavassa merkinnöillä (sr-1) ja (sr-2). Ensimmäiseen luokkaan (sr-1) kuuluvien rakennusten tai rakennettujen ympäristöjen purkaminen on kielletty yleiskaavalla. Toiseen luokkaan (sr-2) kuuluvien rakennusten purkaminen edellyttää MRL:n 127 §:ssä tarkoitettua lupaa. Alueiden lähiympäristöä tulee käsitellä siten, että niiden kulttuurihistoriallisesti arvokas ilme säilyy. Merkittävät ympäristökokonaisuudet, joiden kulttuuri-*

*historiallisesti arvokas rakennuskanta ja ympäristö tulee säilyttää, on osoitettu /s -merkin-
nällä. Alueiden täydennysrakentamisen tulee sopeutua ympäristöön mittakaavaltaan ja
materiaaliltaan.*

*Selvitetyt tieosuuden luonteen kannalta on valokuvoin kuvattu rakennetun kulttuurin mai-
seman luonne Sarkkilasta Pirulantien risteykseen, josta selvitetty, taajamaisempi tieosuus
alkaa.*

*Kuvat: Selvitysalueen eteläpuolella sijaitseva maaseutumaisema on edustavaa. Vanhan Tampereen-
tien maisemallisesti arvokas jakso alkaa mäellä sijaitsevalta Sarkkilan yleiskaavassa suojellulta tila-
keskukselta, jossa arvokasta rakennusperintöä ja maisemallisesti arvokkaat mänty ja kuusi porttiai-
heena. Sarkkilan tila etelästä, mäki pohjoisesta ja tiemaisemaa mäen päältä pohjoiseen.*



Kuvat: Selvitysalueen eteläpuolella saapuessa kohti Ikaalisten keskustaa Tampereen suunnasta Sarkkilanmäeltä laskeudutaan ohi vanhan kylätontin kumpareen, jonka jälkeen Kyrösjärven puolella sijaitsee yleiskaavassa suojeltu Ahtolan tilakeskus. Maamerkkinä näkyy vesitorni.



Kulttuurimaisemallisesti tärkeä osuus on selvitetyn tiejakson rajalla Vanhan Tampereentien alittava oja Sarkkilanjärvestä Kyrösjärveen ja sitä ympäröivä vanha peltolaakso, lähivirkistysalue VL, jonne on osoitettu ulkoilureitti. VL-alue yhdistää kaksi luonnon monimuotoisuuden kannalta tärkeää aluetta (luo).

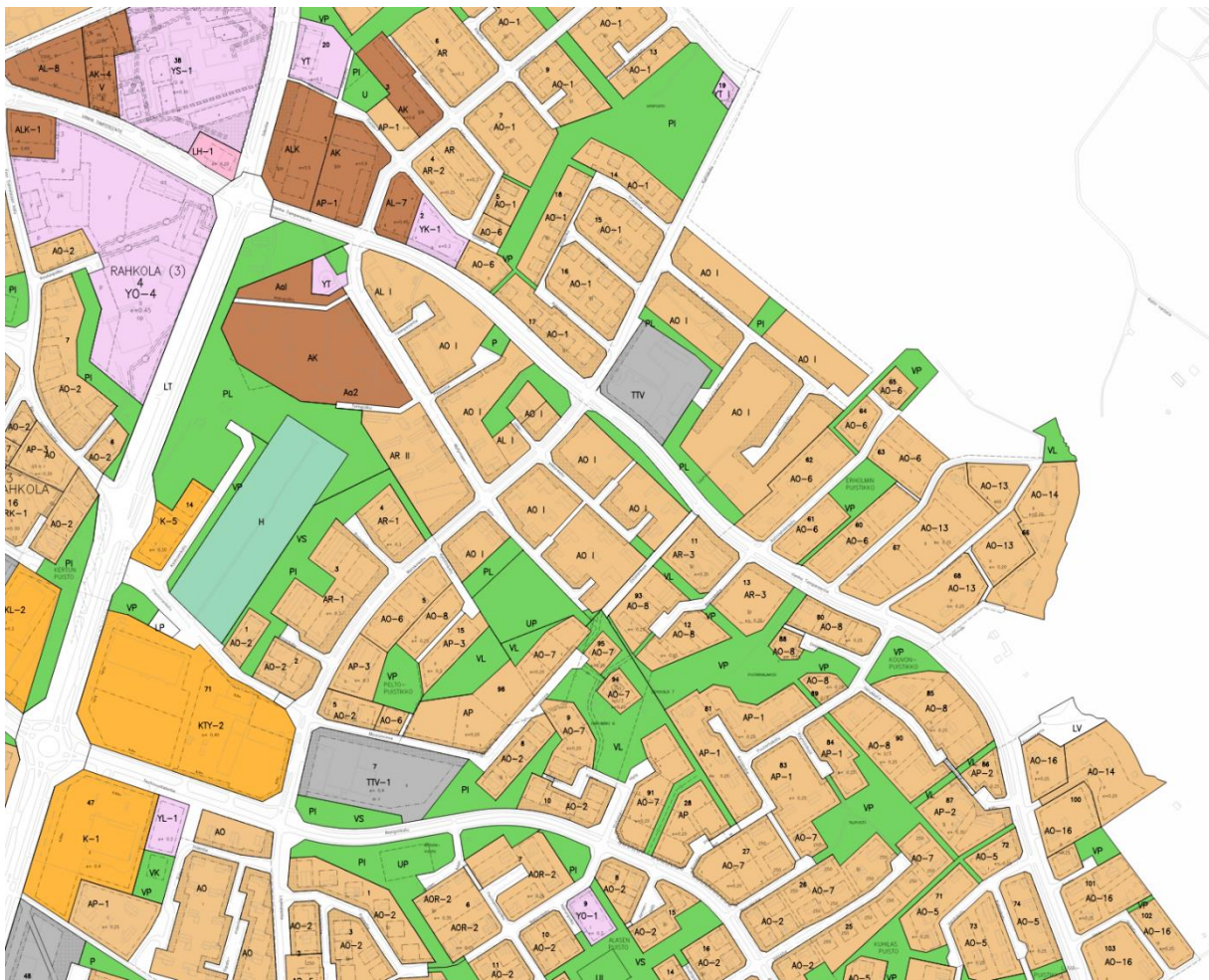


Kuvat: Saapuminen selvitysalueelle Pirulantien risteykseen. Taajamamaisen tiejakson erottaa peltolaakso. Tiemaisema kohti Pirulantien risteystä alittavan ojan kohdalla, oja ja alinna tiemaisema Pirulantien risteyksestä kohti kaakkoa.



Suunnittelualueen voimassa olevat kaavat:

- 1967 Ikaalisten maalaiskunta rakennuskaava (kaavanro R1) 18.2.1967 hyväksytty
- 1971 Ikaalinen rakennuskaavan muutos (kaavanro RM7), 3.9.1971 hyväksytty
- 1975 Hakalan kauppalanosan asemakaava (kaavanro (AK3), 13.2.1975 hyväksytty
- 1983 *Asemakaava ja asemakaavan muutos Läykkälä 7* (kaavanro AK23) 26.8.1983 hyväksytty
- 1983 Hakala asemakaavan muutos (kaavanro AK21), 15.4.1983 hyväksytty
- 2000 Hakala (5) Kallinlahden eteläpuolen asemakaava (kaavanro AK71), 17.4.2000 hyväksytty kaupunginosa
- 2004 *Läykkälän (7) kaupunginosan Värälän asemakaava* (kaavanro AK84), 25.5.2004 hyväksytty
- 2005 *Hakalan (5) Välimäen asemakaava* (kaavanro AK86), 25.4.2005 hyväksytty



Kartta: Ote asemakaavayhdistelmästä, Ikaalisten kaupunki.

2.4 Aiemmat selvitykset

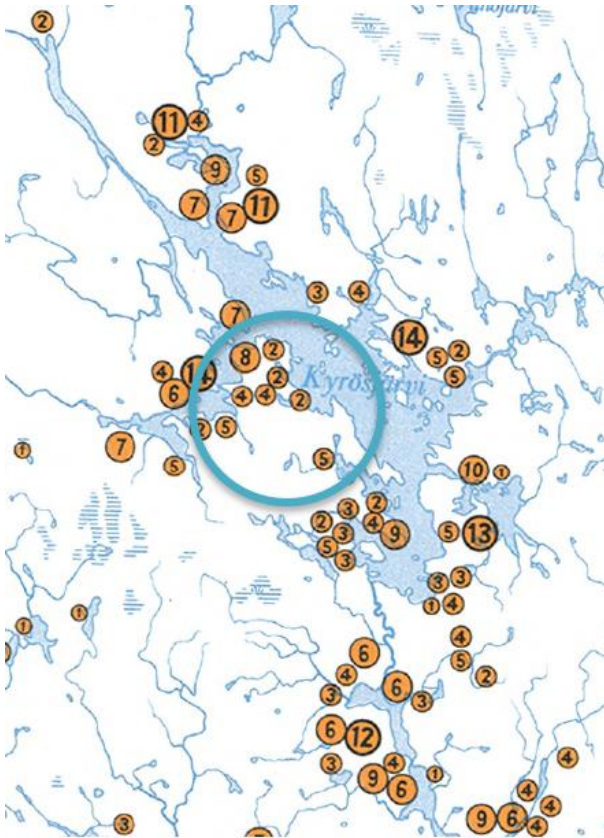
1976 Museoviraston selvitys Ikaalisten Kauppalan rakennusperinnöstä ulottuu alueen pohjoispuolelle sairaalan alueelle saakka (Härö, E. 1976)

2005 Rakennusinventointi Keskeisten alueiden osayleiskaava, Tiusanen, Pauliina, Ikaalisten kaupunki

2002 Tampereen museoiden maakunnallinen yksikkö/Pirkanmaan maakuntamuseo suoritti syys-lokakuussa 2002 Ikaalisten kaupungin keskeisen osayleiskaava-alueen arkeologisen inventoinnin (kyppi 9.2.2009)

Kaava-alueen eteläpuolella tieosuuden muinaishistoriaa on selvitetty 2011 ja 2012 Sarkikilan alueella, jossa sijaitsee keskiaikainen kylätontti. (Mikroliitti 2011 ja 2012.) Selvitysten mukaan Vanha Tampereentie noudattaa edelleen melko tarkkaan 1799-1840 karttojen linjausta. Tietä on kuitenkin sittemmin levennetty ja pengerrytetty paikoin merkittävästi. Ainoa oikaisu vanhaan linjaukseen nähden on Sarkin talon eteläpuolella, missä tietä on oikaistu 200 m matkalla. Vanha tielinja on 80 m matkalla jäljellä mökkitienä. Noin 120 m osuus vanhasta tiestä on täysin hävitetty eikä sitä ole silmänvaraisesti havaittavissa pellossa.

3 Alueen kehitys ja kulttuurihistorialliset ominaispiirteet

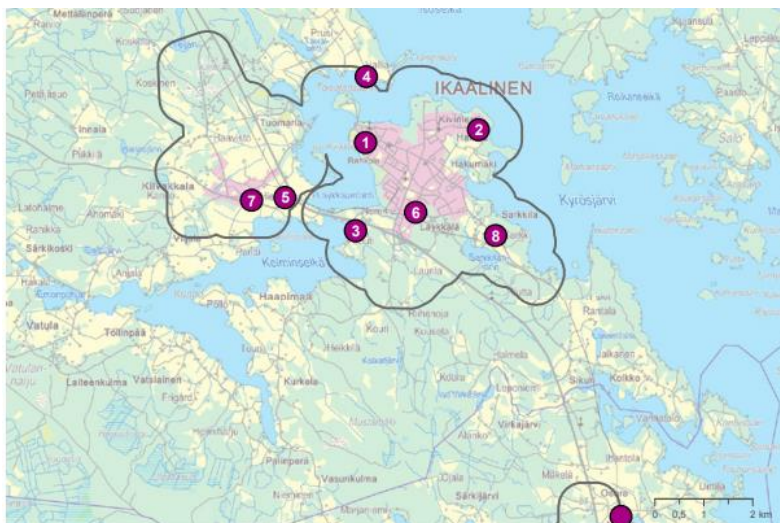


Ikaalinen kuuluu historiallisesti Turun läänin ja Ylä-Satakuntaan. Turun hiippakunnan alla Ikaalinen erosi Hämeenkyrön kanssa 1300-luvulla laajasta Sastamalan pitäjästä. Ensimmäisen kirkon oletetaan sijainneen Ikaalisissa kirkonkylässä jo 1400-luvulla.

Ikaalinen toimi Hämeenkyrön (Kyrön) kapeliseurakuntana itsenäistymiseensä 1641 asti. Itsenäistymisen jälkeen rakennettiin nykyistä edeltänyt kirkko.

Karttaote: 1560-luvun kyläasetus Kyrösjärven rannoilla. Schröder, Lars 1973.

1560-luvun kylien kartan numerot viittaavat talomäärään. Kirkonkylän talomäärä 8 kpl tunnetaan 1540-luvun maakirjoista. Vanha Tampereentie on syntynyt näiden keskiaikaisten taloryhmien, Läykkälän ja Kalman kylätonttien välille saapuen kirkonkylään etelästä Sarkin kylän kautta, Sarkkilanjärven ja Kyrösjärven välistä kannasta pitkin. Läykkälä, Sarkkila ja Kalma tunnetaan kylinä jo vuoden 1540 maakirjassa.



Keskiaikaiset kylät on selvitetty Pirkanmaan maakuntakaavan yhteydessä 2016, Pirkanmaan historiallisten kylätonttien sijainti, s 10.

Kunta	nro	Kylä	Taloluku (v. 1540)	Varhaisin merkintä	Paikannustarkennus / huomiot	Muinaisjäännösrekisterissä	Rakennettu / rakentamaton
Ikaalinen	3.1	Ikaalis kyrka/Ikaalis	8-9	1540	PITk	ei	rakennettu
Ikaalinen	3.2	Kalmankylä	2	1540	PITk	on	rakennettu
Ikaalinen	3.3	Karmoisk/Karhoisk	3	1540	PITk	ei	rakentamaton
Ikaalinen	3.4	Karttu	7	1540	MKK	ei	rakentamaton
Ikaalinen	3.5	Kilvakkala/ Tapiainen	12	1540	PITk	on	rakentamaton
Ikaalinen	3.6	Läykkälä	4	1540	PITk	ei	rakennettu
Ikaalinen	3.7	Sammis	4	1540	PITk	ei	rakentamaton
Ikaalinen	3.8	Sarkkila	2	1540	MJR	on	rakennettu

3.1.1 Kirkonkylästä kauppalaksi, kirkonkylä kauppalan ympärillä

Vanha Tampereentie on ollut reitti kirkolle ja Kirkonkylän länsiosaan 1700-luvun lopulta. Tien merkitys korostui kun kirkonkylään muodostettiin 1858 Keisari Aleksanteri II:n julistuksella Suomen ensimmäinen kauppala, Ikaalinen. Kauppalan asemakaavan laati Turun ja Porin lääninarkkitehti G. Th. Chiewitz perustuen 1856 kaupunkirakentamisasetukseen. Alue käsitti alkuaan kahdeksan korttelia ja 33 tonttia, jotka mitattiin maastoon 1860 tie-noilla. 1906 mennessä tontit oli myyty tai vuokrattu ja lähes kaikki rakennettu, 1891 seurakunta hankki lisää hautausmaata ja 1912 kauppalan aluetta laajennettiin etelästä Keturin kappalaispappilan pelloista.

Maantien kehittymiseen vaikuttivat vesitiet, etenkin kirkkoveenet sekä jäätie kauppalaan itäpuolen Kyrösjärven kautta. Höyrylaivaliikenne kauppalaan alkoi 1889 Ikaalis-höyrylaivan yhteytenä kauppalasta Kovalahteen, Heittolaan ja Kyröskoskelle.

Kauppala kasvoi hitaasti ja rakennustoiminta vilkastui vasta 1930-luvulla. Viimeiset kaavoitetut tontit saatiin rakennettua talvisodan kynnyksellä. Asemakaava-alueetta laajennettiin 1942 Bertel Strömmerin suunnitelman mukaisesti. Ikaalisten kauppala ja sitä ympäröinyt Ikaalisten maalaiskunta yhdistettiin vuonna 1972 Ikaalisten kauppalaksi. Kauppala muuttui kaupungiksi valtioneuvoston päätöksellä 1977.

Vanha Tampereentie jatkuu kirkolle ja edelleen läpi kauppalan Valtakatuna. Kauppalan alueen nykyinen rakennuskanta ulottuu vanhimmilta osiltaan 1800-luvun puoliväliin, asemakaavan luomisen aikaan. Fredrika Sofian kirkko on vuodelta 1801 ja arkkitehti G. Th. Chiewitzin suunnittelema kellotapuli on rakennettu 1861. Vanhan Tampereentien alueen kehittymiseen ovat vaikuttaneet tienvarren maita omistaneet kirkkoherranpappila, kappalaisenpappila, Hakumäen tila, Wienola ja kunnansairaalan alue sekä Kalli.

Vanhan Tampereentien rakennuskannan historiallinen ydin on osin säilynyt Hakumäen tila, sekä selvitysalueen ulkopuolella kaakossa Sarkkilan kantatalo. Näiden välille nauhataajama on rakentunut hiljalleen pääosin 1900-luvun aikana, tiestön rakenne selvitysalueella näkyy pääosin 1806 pitäjänkartalla ja rakennetun ympäristön sijoittuminen 1910 Senaatin-kartalla.

3.2 Vanha Tampereentie kartoilla ja alueen kehitys



Kartta: 1650 Ylä-Satakunnan Pitäjänkartassa, Hans Hansson, JYX on esitetty Hämeenkangasta kulkenut tie Turusta Pohjanmaalle (Lands Vägen emellan Åbo ocg Ösyerbotten). Hämeenkankaan tai Kyrönkankaantie ja Ikaalisten kirkonkylän sijainnit korostettu sinisellä.

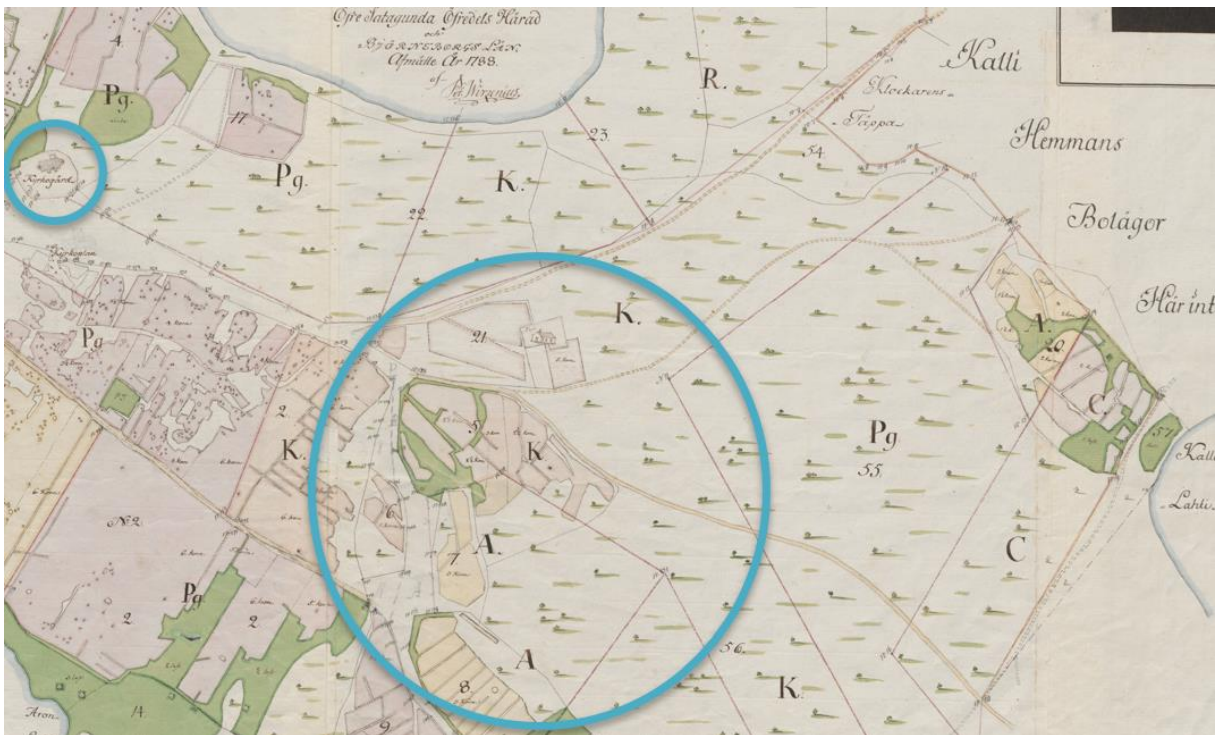
Alueellinen päätielinja näkyy kartoilla vesireittien länsipuolella kankaita pitkin jo 1600-luvulla. 1700-luvun kartoilla Vanha Tampereentie erkanee Ikaalisten kirkolle ja Kyrönkankaan talvitie kulki Kyrösjärven jäätä pitkin nousten Kalman kylän kautta Ikaalisten kirkolle.

Isojako käynnistyi Ikaalisissa 1700-luvulla vuoden 1757 isojakoasetuksen myötä, mutta valmistui vasta 1800-luvun puoleen väliin mennessä. Isojakokartalla 1792 Vanha Tampereen tielinja kirkonkylästä lounaaseen on rakentamaton, kirkonkylän päässä viljelysmaiden ympäröimä.



1792 Isojako, Maanmittaushallituksen uudistusarkisto, Ikaalisten maalaiskunta, Ikaalinen; N:o 1 Ikaalisten kauppalan Ikaalisten kylässä, N:o 2, 3, 4, 5, 6, N:ot 1-3 Läykkälän -, N:ot 7-9 Jämijärven sekä N:ot 1-5 Karhoisen kylässä, kartta ja asiakirjat isojaosta 1792-1792 (A19:5/3-14) KA.

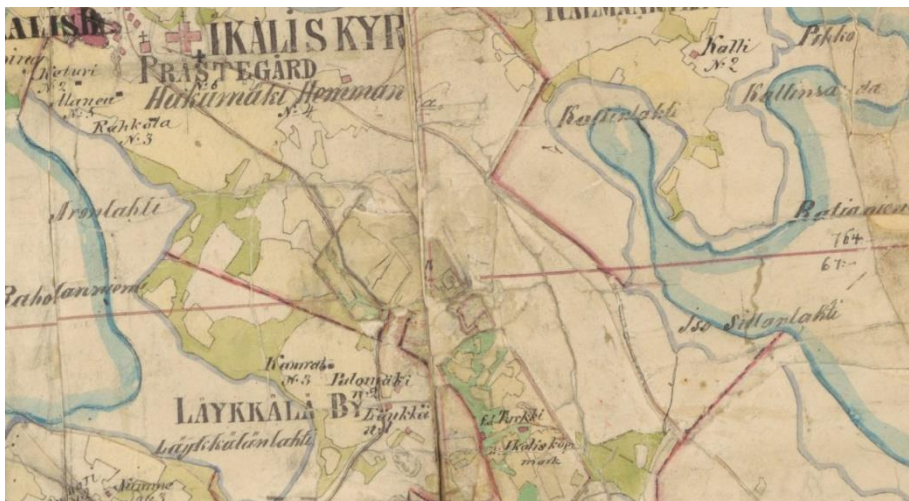
Alla suurennos 1792 kartasta, kirkko ja risteysalue sinisellä.





1806 Vanha Tampe-
reentie Ikaalisen ja
Ruoveden pitäjänkar-
talla, Tillberg, Johan.
JYX. Linjaus on säily-
nyt.

Pitäjänkartasto, 1830-l, Maanmittaushallituksen historiallinen kartta-arkisto, KA. Ote lehdestä 212212 I a ja 21 2211 a. Hakumäki Hemman, verotalo n:4, on Vanhan Tampereentien yhteyteen merkitty talo. Eteläisellä karttalehdellä tienvarressa näkyvät Isotalo ja Sarkki selvitysalueen ulko-
puolella.

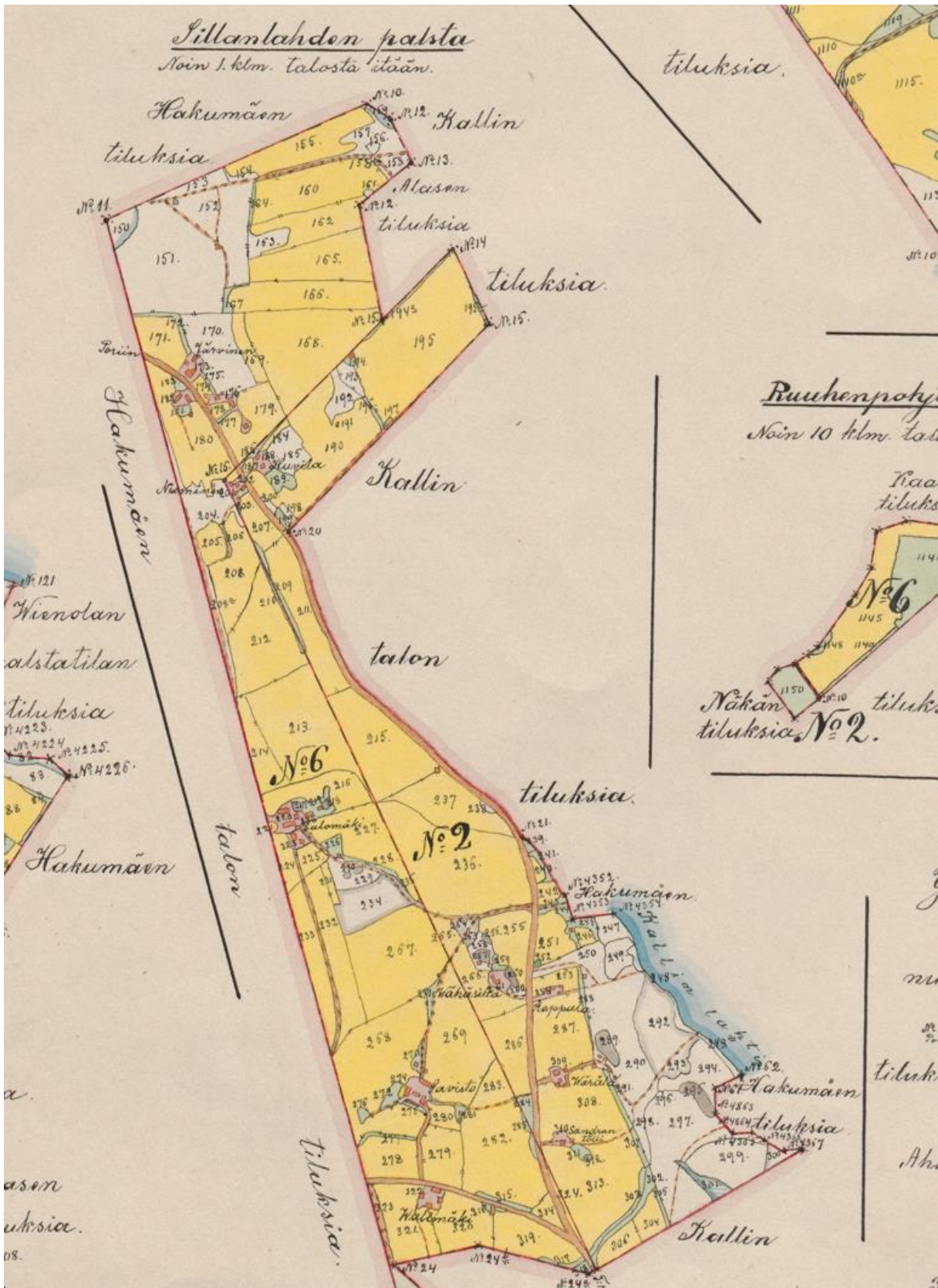




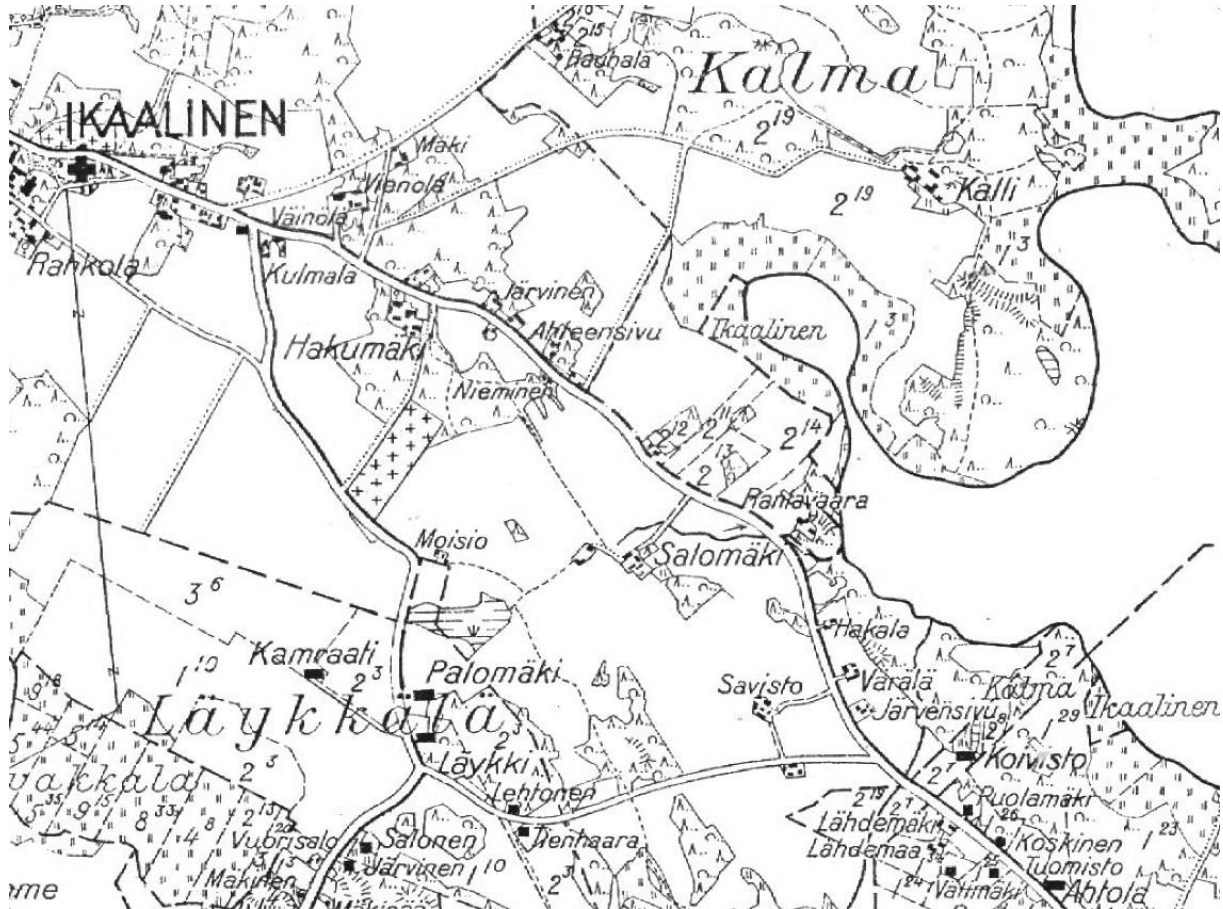
Kartta: Nykykartalle vahvistettuna 1910 Senaatinkartan tiestö turkoosilla ja Vanhan Tampereentien varren talojen sijainnit punaisella. Pohjakartta ja teiden nimet, Ikaalisten kaupunki.

Vanha Tampereentie sitoo yhteen Ikaalisten kantatalojen historiaa. Keskeisessä asemassa ovat olleet kirkon virkamiesten tilusten, Pappilan ja kappalaisen virkatalon Keturin tiloista lohkotut maat, Kyrösjärven puolella myös Kallin kantatalon maat. Ikaalisten emäpitäjän historia III muistuttaa siitä, miten pappilat toimivat myös suurmaataloina, joilla oli esikuvallinen rooli maanviljelyksen ja karjanpidon kehityksessä.

Kartta: 1919 Maanmittauslaitoksen N:o 2 Keturi ja N:o 6 Pappila, tilusmittaus ja piirirajankäynti 1916-1916 kartta, KA. Vanha Tampereentie näkyy eteläosastaan Sillanlahden palstaa varten esitetyssä karttaosassa.

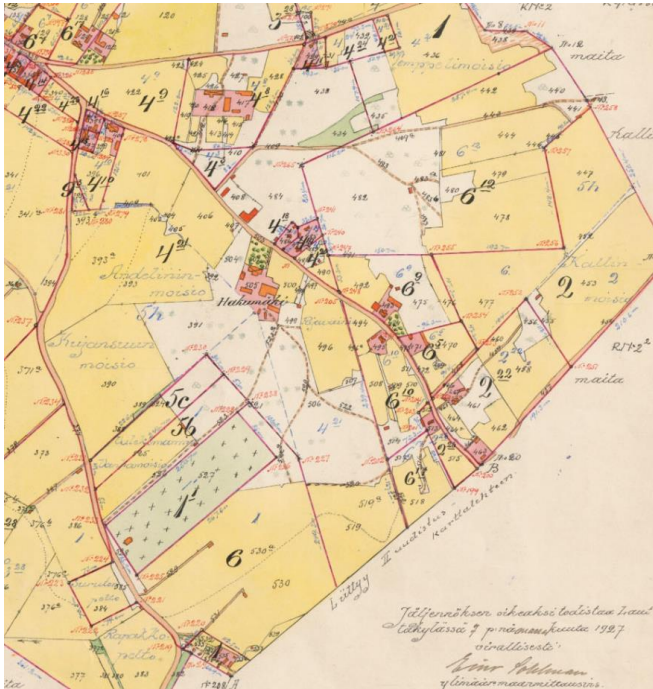


Kartta: Pitäjänkarta 1930, ote. 1930-luvulle mennessä tien nauhamainen rakenne oli muodostunut pientilojen pihapiirien ja peltojen rajatessa tietä. Pohjoisesta alkaen Hakumäen tilan itäpuolella sijaitsivat Järvinen, Ahteensivu ja Nieminen. Salomäki muodosti kummalle peltomaisemaan oman tilakeskuksensa, jonka jäänteet ovat edelleen havaittavissa. Kyrösjärven puolella säilynyt Rantavaara. Sen eteläpuolella ovat sijainneet Hakala, Värälä sekä Järvensivu. Pirulantien ja Vanhan Tampereentien kulmauksessa on sijainnut Savisto.



Ikaalisten torpat ja mäkituvat oli itsenäistetty suurimmaksi osaksi 1920-luvun kuluessa, 1921-27 Vanhan Tampereentien alueelle keskeiset kirkkoherranpappilaan ja Keturiin kuuluneet tilat. 1936 säädettiin vuokramaiden lunastamista koskeva laki. Vanhan Tampereentien kehittyminen viljelymaisessa kulkevaksi asutuksi raitiksi liittyi voimakkaasti kansalliseen elintarvikeomavaraisuuden tavoitteeseen sekä asutuslain; lex Kallion mahdollistamasta pienviljelyn kehityksestä Suomessa. Maisemassa näkyy myös edelleen jo 1930-luvulta alkaen yleistynyt puutarhanhoito sekä Iso-Vienolan tilan kauppapuutarhan vaikutus.

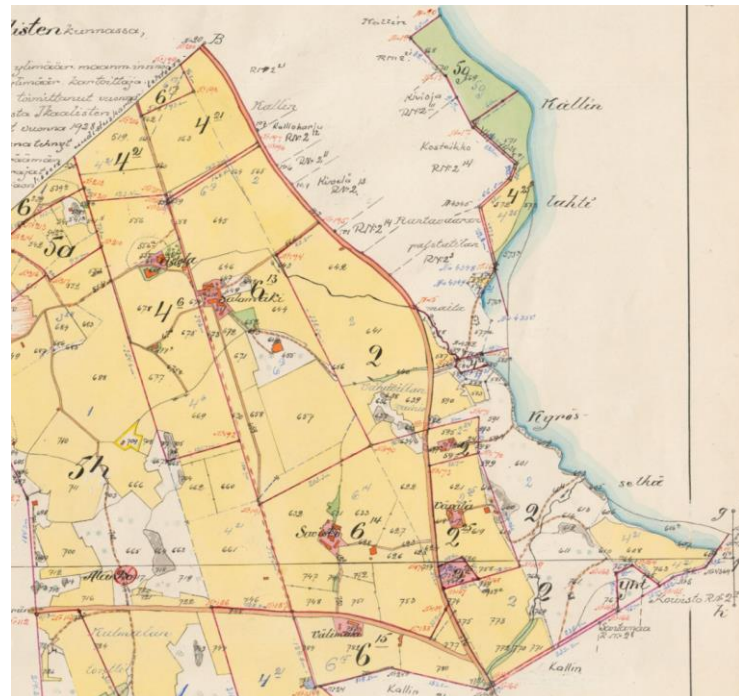
3.3 1930-luku, uusjako

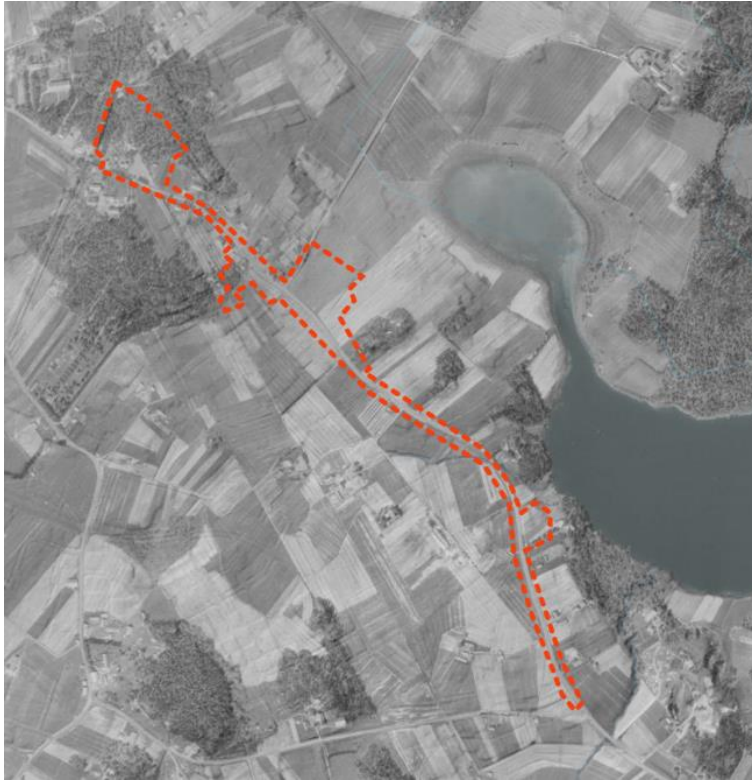


Pöytäkirja uusjaoista IKAALISTEN ja-
kunnassa samassa pitäjässä TURUN ja P O-
R I N läänin, jonka teki vanh. maam. ins. F.
Reinhold vuonna 1925 - 26 sekä maam. ins. Si-
ino Saarto v.v. 1926-36.

Uusjako toteutettiin Ikaalisissa 1925-
26, ja edelleen 1926-36. Pienten tilojen
pihapiirin ja peltojen maisema ulottui
aina kirkonkylään saakka, vain kaup-
pala oli rakennettu tiiviisti.

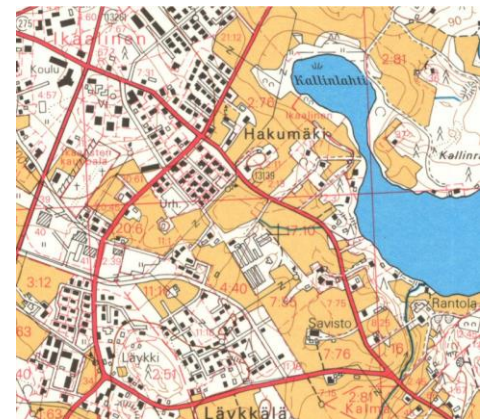
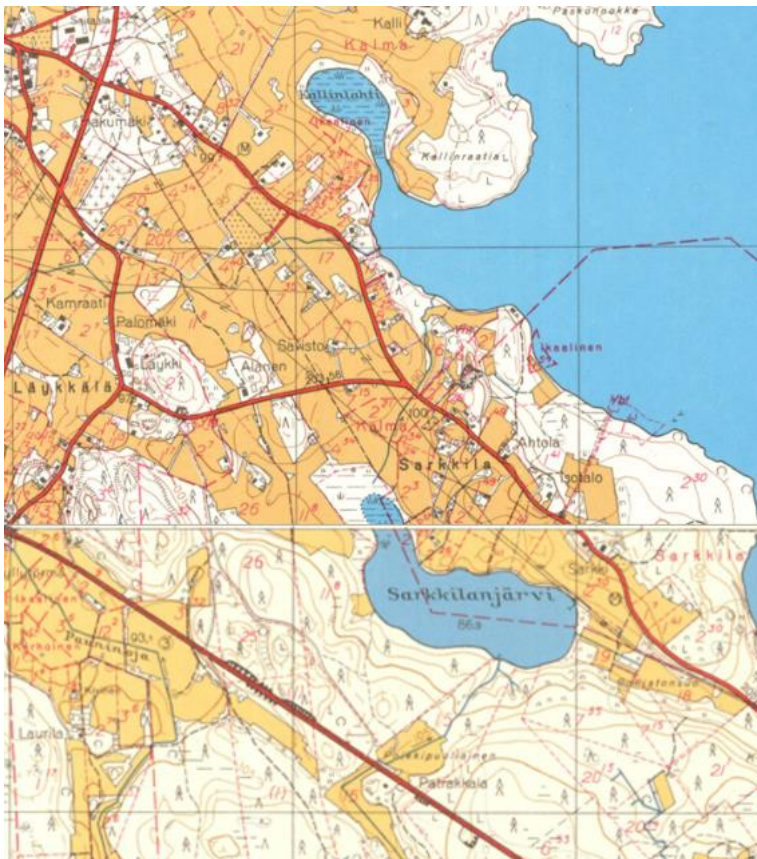
Kartat: Uusjakokartta 1937, kaksi lehteä,
pohjoinen ja eteläinen, KA.





Ilmakuva 1950, MML. Peltoalan määrä ja lohkojen runsaus, sekä kummuille sijoittuneiden metsäsaarekkeiden merkitys näkyy hyvin 1950-luvun ilmakuvasta.

Kauppala ja kirkonkylä kasvoivat 1940-luvulta alkaen yhteen keskustaajamaksi. Kirkonkylän puolelle vahvistettiin 2500m² vähimmäistontin koon rakennusmääräykset 1944, rakennustoimintaa varten perustettiin maalaiskunnan rakennuslautakunta 1946 ja laki rakentamisesta maaseudulla 1949 teki rakennusluvista pakollisia.



Peruskartoilla 1959 ja 1982 näkyy tien linjaus Sarkkijärven ja Kyrosjärven kannaksella peltomaisen läpi kohti Hakumäkeä. MML, yhdistelmä lehdistä 212211 ja 212212. Marskintie rakentuu 1980-luvulle mennessä ja yhdistää Lävkkälästä saapuvan tien Kallintiehen. peruskartoista näkyy myös muutos pienviljelyyn pihapiireistä taajamaksi ja peltoalan sekä rantojen rakentaminen. Alla Ilmakuva 2021, MML ja kohdealueet.

3.4 1950-luvun kasvu ja teollistuminen

1950-luvun alussa Ikaalisten teollisuus perustui pieniin käsityöverstaisiin. Varsinainen teollinen rakentaminen yleistyi 1950-luvun lopulta. Sitä vauhditti 1954 perustettu Ikaalisten kunnanvaltuuston asettama teollistamistoimikunta ja periaatepäätös teollisuustonttien avustamisessa.

4 Alueen rakennuskannan inventointi ja historia alueittain

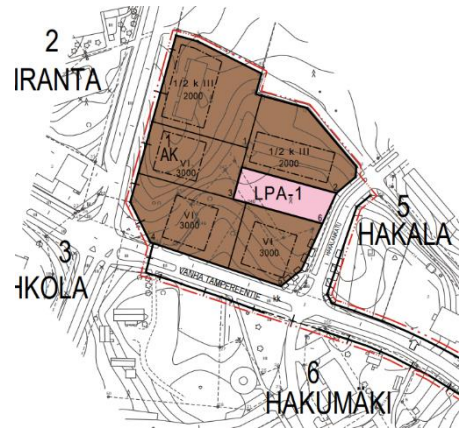


Kuva: Alueet ja kaavaluonnoksen rajausta ilmakuvassa MML 2021, kaavarajausta punaisella. Verrattessa ilmakuvaa 1950-luvun kuvaan, näkyy tiivistyminen ja puutarhamaisen puuston lisääntyminen.

Alueen rakennuskanta inventointiin (A-D) kaavaluonnoksen alueilta huomioiden niiden ympäristön rakennuskanta. Rakennuskantaa osana tiemaisemaa on käsitelty erikseen raportin lopussa.

4.1 Alue A – Hakumäki, Kaavaluonnoksen Kortteli 1

Kuvaus: Kaavaluonnoksen korttelissa 1 sijaitsee kaksi kolmikerroksista kerrostaloa. Punatiilivuoratut elementtitalot on rakennettu 1983. Kerrostalot eivät rajaa tietä, vaan rajautuvat tielinjasta erilliseksi kokonaisuudeksi. Silkintien puoleisen talon (Ojakatu 2) parvekkeet avautuvat tielle, talon 4 parvekesivu kohti vanhaa Tampereentietä. Taloihin liittyy kapea nurmetettu pihavyöhyke ja pysäköintialueet Ojasenkadun puolella. Taloissa loiva ruskea harjakatto, ruskeat ikkunapuitteet, julkisivuelementeissä punatiiliverhous.



Risteyksen laita korttelin lounaiskulmassa on puustoinen tontti, jossa on Hakumäen tilan rakennusten jäänteitä, kivijalkaa, kellarin kivetty kuoppa ja lipputangon perusta. Pihapiirin keskellä maisemallisesti merkittävä tammi ja jäänteitä koristekasvillisuudesta.

Ilmakuva, MML 2021, kaavaluonnosrajaus ja ote kaavaluonnoksesta 2021.



Arvo ja muutoskestävyys: Rakennukset ovat aikakaudelleen tyypillistä ja tavanomaista arkkitehtuuria. Rakennukset sietävät hyvin muutoksia.

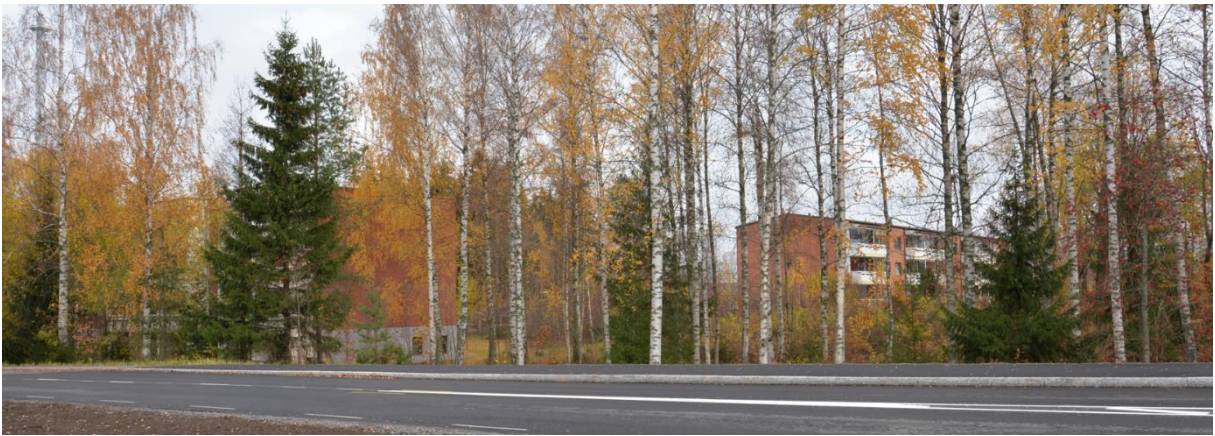
Pihapiirin keskellä maisemallisesti merkittävä tammi, joka suositeltavaa säästää. Alue kestää muutoksia. Suositeltavaa jatkaa vanhan asuintontin käyttöä asumiseen ja tieraitin nauhamaisen rakenteen eheyttämiseen.

Kerrostalot, Ojasenkatu 2 ja 4 (Hakalan kaupungin osa)



Kuvat: Ojasenkatu 2 Silkintielle ja pihasivu, ja Ojasenkatu 4 julkisivu lounaaseen ja koilliseen sekä pääty 2021,





Kuvat: Leppäkosken sähkön voimala Silkinkadun puolelta sekä Ojaskadun talot Silkinkadun ja kiertoliittymän kulmalta.

Kortteli 1, Vanhan Tampereentien varsi



Kuva: Kivijalan jäänteitä kohti Ojasenkatu 2, korttelin reuna Vanhalta Tampereentieltä, suuri tammi, kivetty kuoppa.



4.1.1 Alue A:n historia ja kulttuuriympäristö

Kaava-alueen kohteena olevan tielinjan toinen päätä on Hakumäen korkeimmalla kohdalla sijaitseva Silkintien ja Vanhan Tampereentien risteysalue, uusi kiertoliittymä ja sen tuntumassa sijaitseva vesitorni.

Hakumäen laella kiertoliittymässä kohtaavat 1800-luvun tilakeskuksen, jälleenrakennuskauden pientilojen, 1960-90-lukujen palveluiden ja asumisen sekä nykyisten palvelu- ja teollisuustilojen kerrokset. Risteyksessä on säilynyt Hakumäen perintötalon n:o 4 päärakennus ja ulkorakennus sekä nykyisen terveyskeskuksen, entisen kunnallissairaalan alueella Wienolan asuinrakennus.

Risteyksestä on näkymä Ikaalisten kirkolle, näkymän päättäneenä G. Th. Chiewitzin suunnittelema kellotapuli vuodelta 1861. Risteyksen luoteispuolella sijaitsee Valkea ruusun koulu (2017) ja koillispuolella entinen huoltoasema sekä terveyskeskus- ja hammashoitola sekä itäpuolella lämpövoimala.



Kuvat: Hakumäen tilan asuinrakennukset kiertoliittymässä Silkintieltä ja alla Hakumäen rakennusten pihasisivut.



4.1.2 Hakumäen tila

Hakumäen kantatila (4:126) on suojeltu Ikaalisten keskeisten alueiden osayleiskaavassa sr-1 merkinnällä (2005). *”Tila on vanha kantatila, jonka kaikki rakennukset ovat rakennushistoriallisesti arvokkaita ja edustavat perinteistä talonpoikaistyyliä.”* 1792 isojakokartoissa mainitaan Hakumäen talotontti Kestin kruunununtilan alla. Vanhan Tampereentien linja kulkee Hakumäen pihapiirin sivua. Pitkä tontti 4 ulottuu kapeana etelään Sarkkilanjärveen saakka.

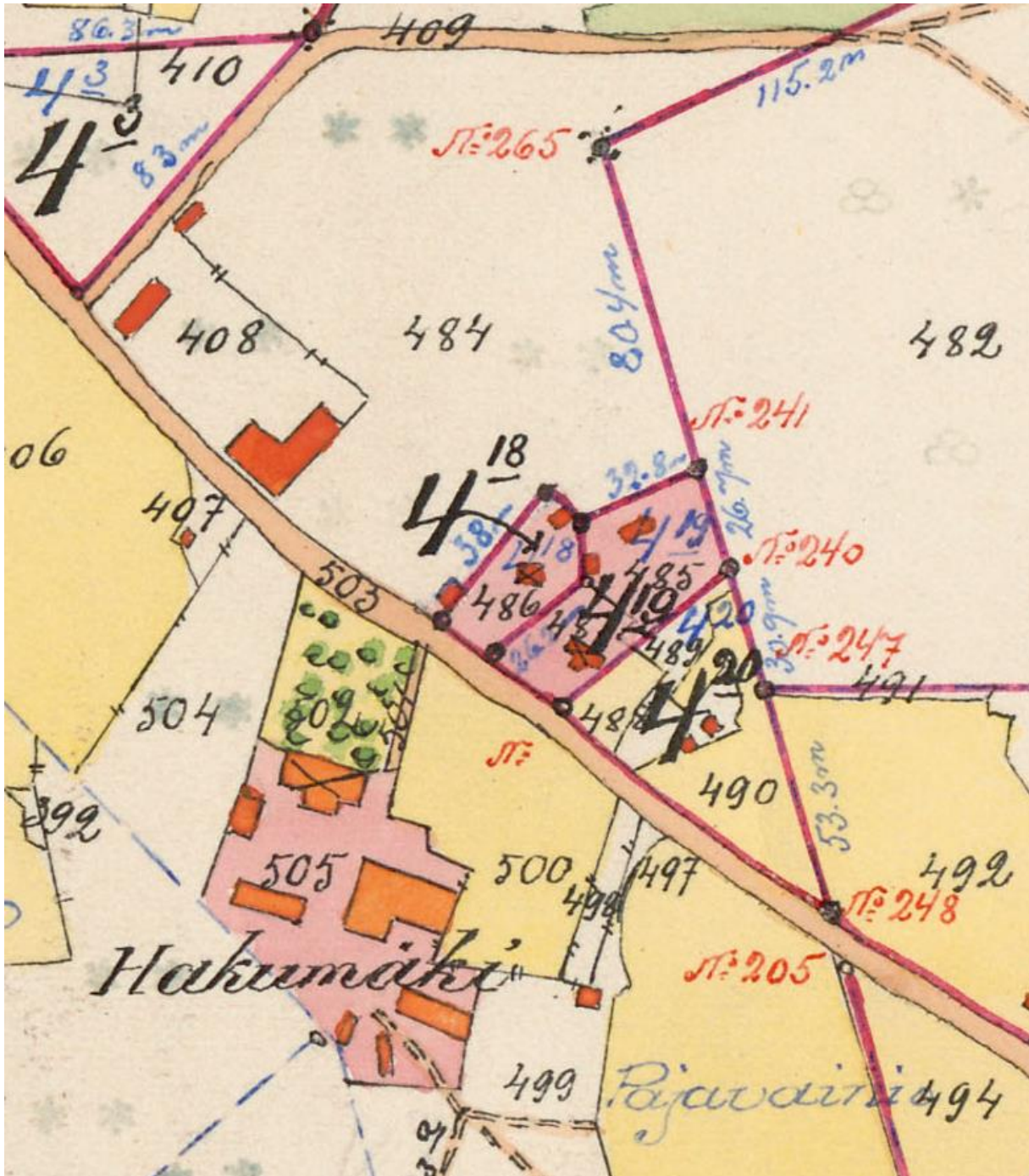


Kuvat: Risteys Silkin-
tieltä,
Hakumäen
asuinrakennukset.



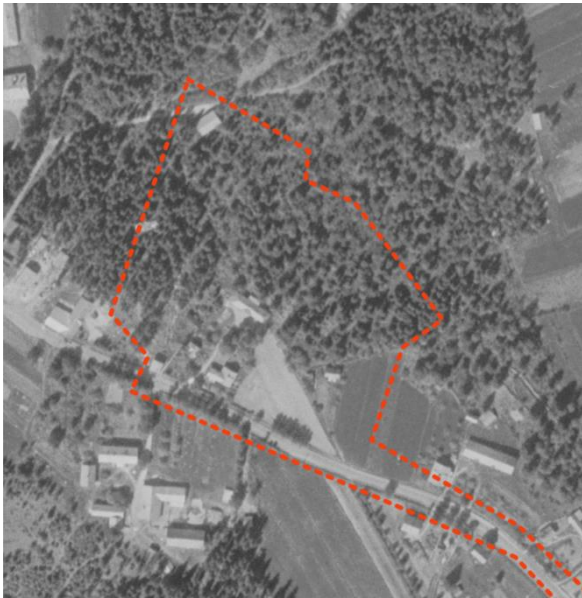
Ilmakuva- ja karttatarkasteluiden perusteella Hakumäen lakiosa on ollut puustoinen saareke ja maisemallisesti tärkeä asumisen ja kulkemisen solmukohta.

Uusjakokartan ote 1937, KA. Hakumäestä ovat säilyneet kolme rakennusta. Kaavaluonnosalueella ovat sijainneet Päivölä (4:18), Kuusisto (4:19) sekä Jyränen (4:20).



MML. Ilmakuva 1950, MML, kohdealueen rajausta punaisella. Peruskarttaotteet 1959, 1982 ja 1989. MML.

Kaavaluonnosalueella on sijainnut 1959 kolme asuinrakennusta ja suuri ulko-
rakennus. Alueen vanha rakennuskantaa on purettu 1989 jälkeen. 1980-luku
on muutoskausi, jolloin aluetta täydennetään, uusia teitä ja vesitorni valmis-
tuvat.

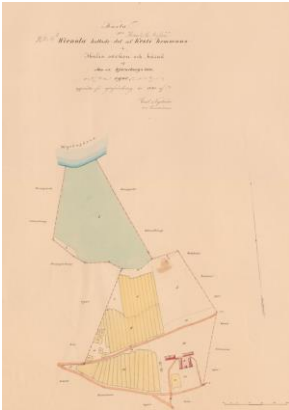


4.1.3 Wienola

1880 lohkomiskartassa näkyy Vanhan Tampereentien linja kohti kirkkoa. Kartassa erotettiin Hakumäen, nykyisen Terveyskeskuksen alueella Wienola-niminen palstatila RN:o 4:2. Kartan asiakirjassa mainitaan uudet tiet Wienolaan ja Kalmaan. Wienola on rakennettu 1855.

Wienola on toiminut Ikaalisten kaupungin nuorisotilana. Terveyskeskuksen pohjoispuolella kulkeva nykyinen oikokatu rajaa tilaa. Wienola on suojeltu Ikaalisten keskeisten alueiden osayleiskaavassa sr-1 merkinnällä (2005). "Wienola (Ikaalinen 4:8) Hyvin luonteensa säilyttänyt empirehenkinen rakennus."

Kuvat: Wienola, pohjoissivu Oikokadulta ja etelästä. Uudistuskartassa 1880 Wienolan lohkomisesta, KA. näkyy vanha kunnansairaalan alue ja sen takana edelleen kulkeva Oikokatu.



Kuva: Silkintien ja Oikokadun kulmassa on säilynyt pieni 1900-luvun vaihteen asuinrakennus sekä piharakennukset. Vasemmalla suurennos lohkomiskartasta 1880, sinisellä säilynyt Wienola.

4.1.4 Risteysalueen 1900-luvun kerrostuma



Risteysalueelta on näkymät vanhalle huoltoasemalle ja terveyskeskukselle, jonka rakennuskokonaisuuden osana on Wienola vanhan kunnalliskodin alueella.

Kuva: Entinen huoltoasema etelästä, rakennus on yrityskäytössä, osin tyhjiällä. 1960-luvun matala rakennus on Ikaalisissa harvinainen, arkkitehtonisesti tyyppillinen aikansa edustaja ja osin ominaispiirteiltään muuttunut.



— PALVELUASEMA KESKUSTASSA —

**IKAALISTEN
AUTOHUOLTO**

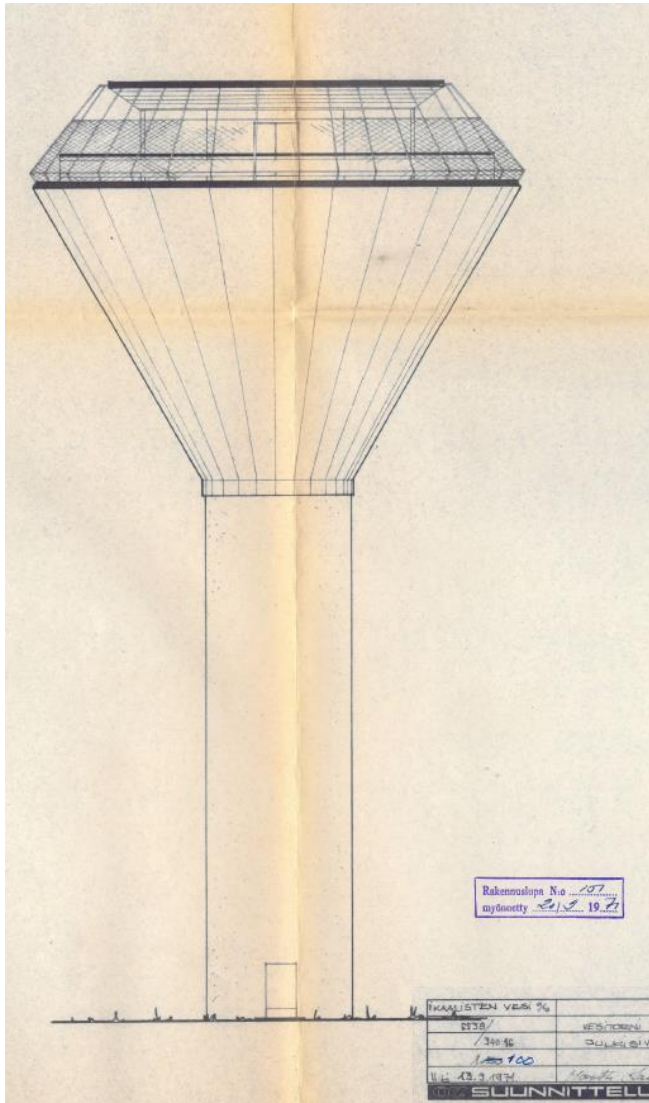


M. LINDEMAN

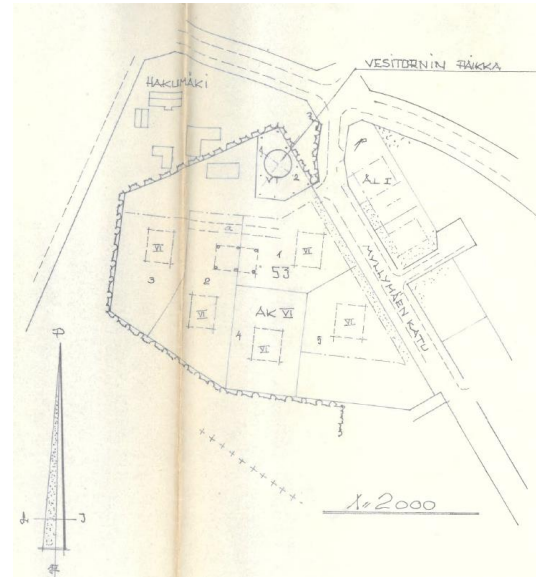
Puh. 6341



Ikaalisten keskustan vesitorni on liikenteen ja maiseman maamerkki. Vesitornin on rakennuttanut Ikaalisten Vesi Oy, suunniteltu 1971, Oy Suunnittelukeskus MKR, (maaseudun keskusrakennustoimisto) Helsinki. Hakupolun kerrostalot vesitornin tuntumassa on rakennettu 1975.



IKAALISTEN VESI OY	VESITORNIN
6538/340	ASEMAPIIRROS
26.4.1971	
SUUNNITTELUKESKUS MKR	



Kuvat: Asemapiirros ja julkisivupiirros Oy Suunnittelukeskus MKR 1971. Ikaalisten rakennusvalvonnan arkisto.



Kuva: Ikaalisten sosiaali- ja terveyskeskus 1981 (rak. ark. Veikko Voutilainen), laajennukset 2000-luvulla, aumakatto 2013.

4.1.5 Alue A:n ympäristö, 2000-luvun vaihteen kerros Hakumäessä

Kuvat: Ylinnä 2021 valmistunut kiertoliittymä Kauppalasta kohti etelää, vesitorni Hakumäen maamerkinä näkyy sekä Kauppalaan että Vanhan Tampereentien maisemassa aina Sarkkilaan saakka. Kiertoliittymän tuntumassa Hakumäen tilan asuinrakennukset, vanha huoltoasema sekä koulurakennukset. Alimmassa kuvassa tien päätteenä näkyy kirkon kellotapuli.



Tieosuuden porttirakennuksena on Valkean ruusun koulu, joka aloitti toimintansa uudessa koulurakennuksessa elokuussa 2017, kun Vanha Keskustan koulu purettiin vuonna 2016. Arkkitehtina Pekka Koli, pääurakoitsija (KVR) Peab Oy. 1878 aloittanut Ikaalisten kyläkoulu sijaitsi ensin vanhan Kauppalan Mänttikujalla ja siirtyi nykyisen koulurakennuksen paikalle vuonna 1958. Koulua laajennettiin vuonna 1984. Samalla alettiin rakentaa liikuntahallia, joka valmistui 1985. Pienryhmien käyttöön lisäopetustilat valmistuivat 1991, jolloin Hakumäen erityiskoulu siirtyi samaan koulurakennukseen Keskustan koulun kanssa. Hakumäen erityiskoulu yhdistyi Keskustan kouluun vuoden 2007 alusta.

4.2 Alue B - erillispientalojen kortteli 59 ja viheralueet



Kuvaus: Aluetta B rajaa kaakossa risteyksestä kaakkoon Marskintie ja koillisessa Vanha Tampereentie. Alueella sijaitsee jälleerakennuskaudelle tyypillinen 1,5-kerroksinen omakotitalo ulkorakennuksineen sekä pohjoisimmalla osalla suurehko ulkorakennus.



Kuvat: Ilmakuva 2021, Ikaalisten kaupunki. Yllä alueella sijaitseva jälleerakennuskauden omakotitalo kaakosta ja luoteesta, jossa näkyy matala laajennusosa. Tontilla on pieni ulkorakennus ja pyöröhirsivaja. Alla Vanhan Tampereentien ja Marskintien risteysalue luoteeseen, alueen alaosa on lähes avoin vanha viljelysmaa, itäreuna iäkstä sekapuustoa.



Kartta: Alueella on voimassa rakennuskaava 1971, Ikaalisten kaupunki.

Arvo ja muutoskestävyys: Asuinrakennus on aikakaudelleen tyyppinen ja siihen on tehty runsaasti muutoksia, kuten matala laajennusosa. Rakennus on menettänyt alkuperäisyytään muutoksissa, kestää hyvin muutoksia.



Peipontie 5, ulkorakennus

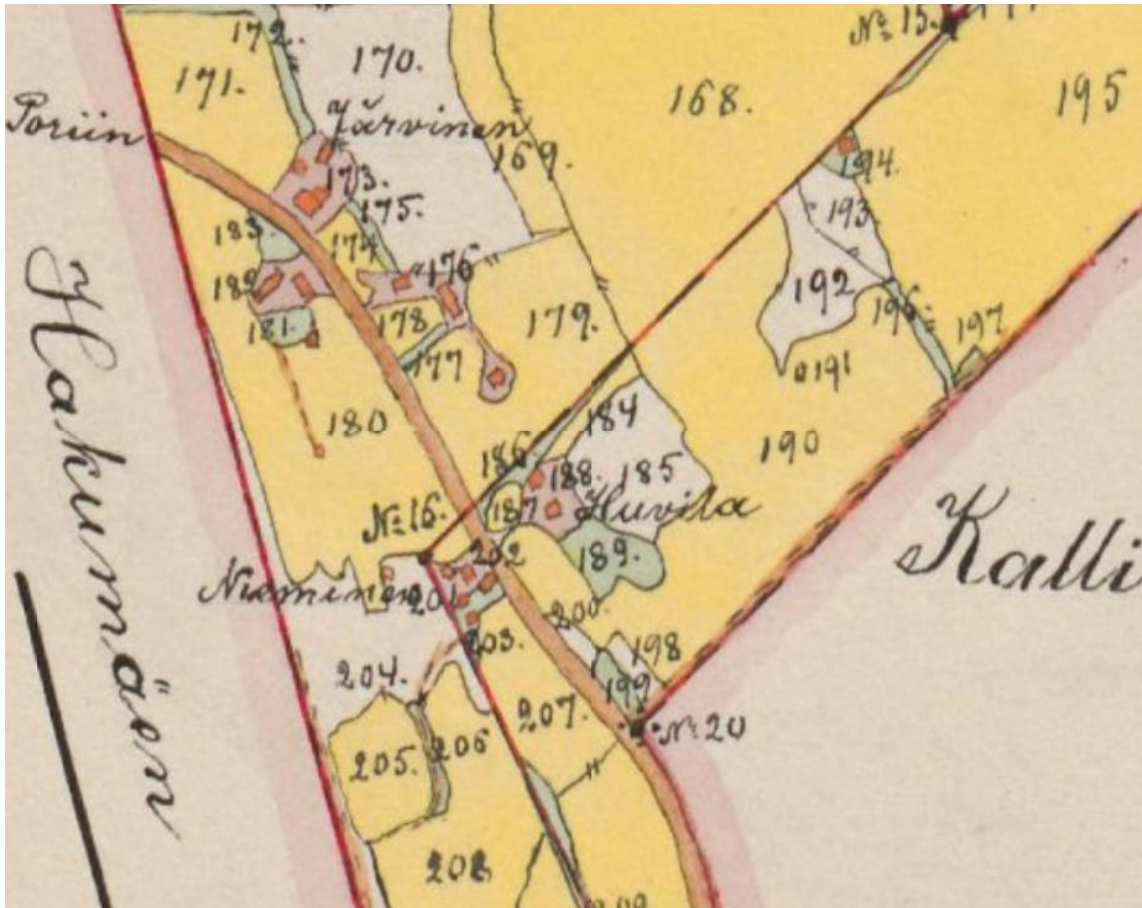
Kuvaus: Kevyenliikenteen väylään rajautuu Peipontien päätteenä harjakattoinen pystyrimalaudoitettu ulkorakennus, jossa autotalli ja varastotilaa.

Arvo- ja muutoskestävyys: Rakennus on pientiloihin liittyvä aikakaudelleen tyypillinen lisärakennus, joka on muutettu autotalliksi. Rakennus on aikautensa vaatimaton ulkorakennus, kestää hyvin muutoksia.

Kuvat: Ulkorakennus Vanhalta Tampereentieltä ja Peipontieltä. Alla kuva ulkorakennuksen päädyistä lounaaseen Peipontielle. Kuvassa näkyy viereisen omakotitalon hirsiaitta.



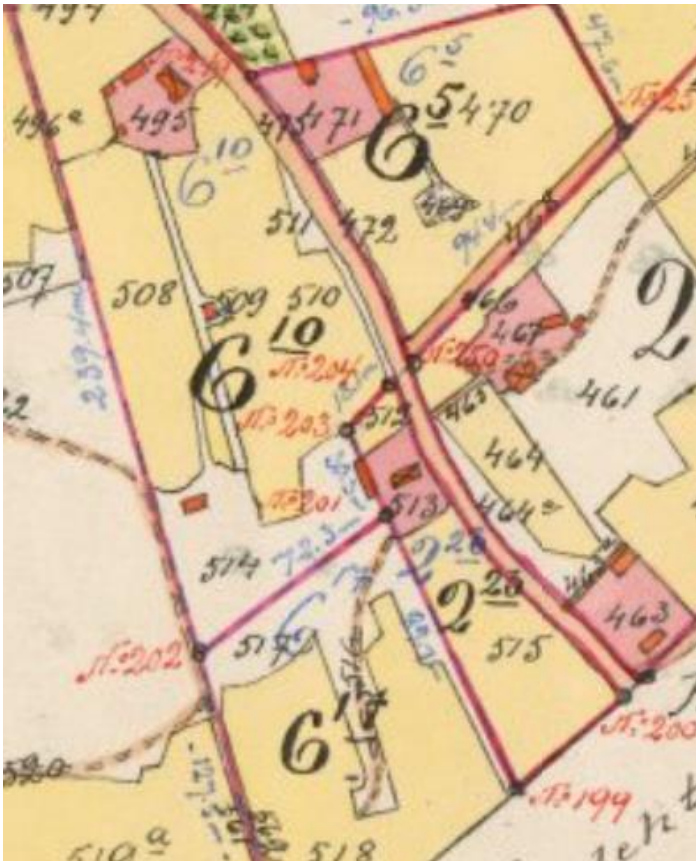
4.2.1 Alueen B historia



Karttatarkastelujen perusteella alue Kallintien risteyksestä pohjoiseen on Keturin N:o 2 kantatalon tiluksista jaettu pientiloja ja ympärillä pappilasta N:o 6 erotettuja. Muutosalue on Niemisen 2:202 rakennusryhmän tonttia, jossa 1919 tiluskirjan mukaan on sijainnut kolme rakennusta ja niittypientareella (203) neljäs. Valtaosa muutosalueesta on ollut peltoa, 207.

Kartta: Ote kartasta 1919 (mitattu 1916). Kirkollisvirkatalojen Pappila N:o 6 ja Keturi N:o 2 tilusmittaus ja piirirajankäyntikartassa Vanhan Tampereentien nauhamainen asutus on kehittynyt tiiviimmäksi, KA.

Uudiskartan selostuksen mukaan 173 Järvisen tontti, 4 rakennusta. 176 Pajusen tontti, 3 rakennusta. 182 tontti, 2 rakennusta. 204, 1 rakennus.



Kartat: Uusjakokartta 1937, KA. Kohdealueen rakennukset näkyvät osittain uusjakokartalla ja kaikki 1950 ilmakuvasa. 1930 pitäjänkartalla Kallintien ja Vanhan Tampe-reentien risteyksessä sijaitsevat Nieminen (2:23) länsipuolella, Ahteen-sivu (2:22) itäpuolella ja mäessä Järvinen.

Ilmakuva 1950 ja peruskartta 1959, MML. Ilmakuvan ja kartan oikeassa reunassa näkyy vanha, jo 1910 Senaatin kartassa näkyvä Kallintie, Marskintietä ei ole vielä rakennettu. Kaavaluonnoksen vihheralue on pel-tona.



4.2.2 Alue B:n ympäristö: Vanhan Tampereentie Hakumäen rinne, tien pohjoispää

Tieosuuden pohjoispää on rakentunut nauhamaiseksi taajamaksi, jossa rakennuskanta on pääosin jälleenrakennuskauden omakotitaloja. Hakumäeltä etelään laskevan rinteeseen kuuluu 1-1,5 kerroksista rakennusta ympäröivä puutarha, puusto rajaa tielinjaa. Uudemmaa rakennuskantaa ovat helluntaiseurakunnan rakennus 1980-luvulta ja omakotitalot tien koillislaidalla 1970-80-lukujen vaihteesta.

Kuvat: Ikaalisten Helluntaiseurakunnan rukoushuone luoteesta Vanhalta Tampereentieltä ja tienäkymä kohti kaakkoa. Alla alue B tien oikeassa laidassa. Alhaalla tienäkymä kohti kirkonkylää luoteeseen, tien vasemmalla puolella on kohdealueen B pohjoispuolen omakotitalo 1900-luvun alkupuolelta. Alueen pientiloille tyypillisesti pihassa on usein talousrakennus.





Kuvat: Vanhan Tampereentien varressa Viitasentien omakotitaloja, suuret puut ja pengerryt erottavat talot tiestä. Kallintien kulmauksessa on punamullattu pieni asuinrakennus ulkorakennuksineen Ahteensivu (2:22). Alimmassa kuvassa tienäkymä kohti Hakumäkeä, risteyksessä linja-aitopysäkki.



4.3 Alue C - Teollisuus- ja varastorakennusten kortteli 77, Tie- mestaripiirin asunto ja autotallit



Kuvaus: Peltojen ympäröimällä alueella Tiepiirin (TVH) tukikohtaksi rakennettu teollisuustontti Hakumäen kaakkoispuolella. Aluetta rajaa luoteessa vanha Kallintie, lounaassa Vanha Tampereentie, koillisessa peltoaukea ja kaakossa 1950-luvun omakotitalo. Alueella sijaitsee pitkä vihreäksi rapattu teollisuusrakennus, 1,5-kerroksinen asuintalo ja pitkä yksikerroksinen lautarakenteinen varastorakennus. Tien laidalla omakotitalon pihapiiri ja kookasta puustoa. Viherialue tien varressa on tavanomaista viherrakennetta.

Arvot ja muutoskestävyys: Teollisuusrakennus varastoineen ja asuinrakennus edustavat omalle aikakaudelleen 1960-luvun vaihteen tyyppillistä rakentamista ja ovat Tie- ja vesihallituksen tyyppirakennuksia. Rakennukset ovat säilyttäneet alkuperäiset piirteensä melko hyvin. Rakennustaiteellinen arvo on tavanomainen, ei harvinainen. Vanhan Tampereentien tiemaisemassa alue on pienteollisen kerroksen edustaja, jonka arvo paikallishistoriallinen. Asuinrakennus on ajalle tyyppilinen. Alue sietää muutoksia ja kehittämistä edelleen asumisen ja pienteollisen tai palveluiden tonttina. Huomioitavaa on alava peltomaa, jo alkuperäisessä suunnitelmassa on tehty myös maaperätutkimuksia.

kentamista ja ovat Tie- ja vesihallituksen tyyppirakennuksia. Rakennukset ovat säilyttäneet alkuperäiset piirteensä melko hyvin. Rakennustaiteellinen arvo on tavanomainen, ei harvinainen. Vanhan Tampereentien tiemaisemassa alue on pienteollisen kerroksen edustaja, jonka arvo paikallishistoriallinen. Asuinrakennus on ajalle tyyppilinen. Alue sietää muutoksia ja kehittämistä edelleen asumisen ja pienteollisen tai palveluiden tonttina. Huomioitavaa on alava peltomaa, jo alkuperäisessä suunnitelmassa on tehty myös maaperätutkimuksia.

Kuvat: Ilmakuva 2021 MML. Alla näkymä peltoaukean kulmasta, josta lähtee Laurintie itään. Alla tonttia rajaava Kallintie itään ja asuintalo. Tonttia ympäröi pensasaita. Puusto erottaa kokonaisuuden erilleen tiestä. Kallintie ja kulmauksen punainen asuinrakennus ovat alueen vanhempaa kerrostumaa.



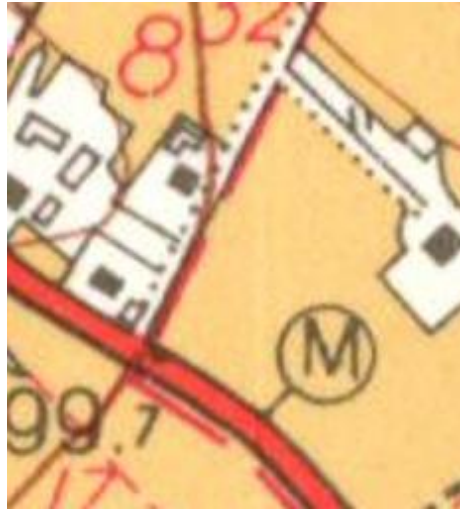
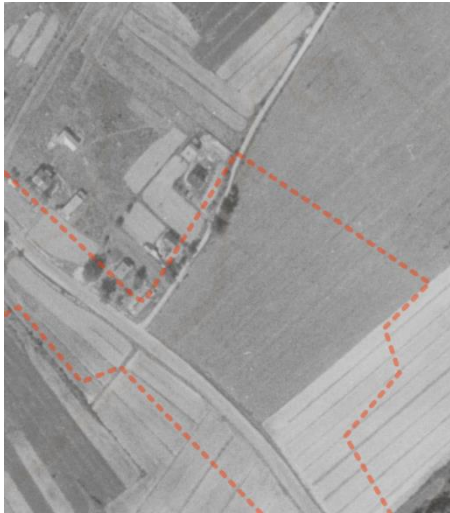


Kuvat: Teollisuusrakennus tiemaisemassa. Ote kaavaluonnoksesta.



Kuvat: Näkymät Kallintielle ja asuinrakennuksen kulmalta kohti autotalleja. Asuinrakennus on säilyttänyt alkuperäisen aukotuksensa, mutta rakennus on todennäköisesti lisäeristetty: ikkunat eivät sijaitse julkisivun tasossa.

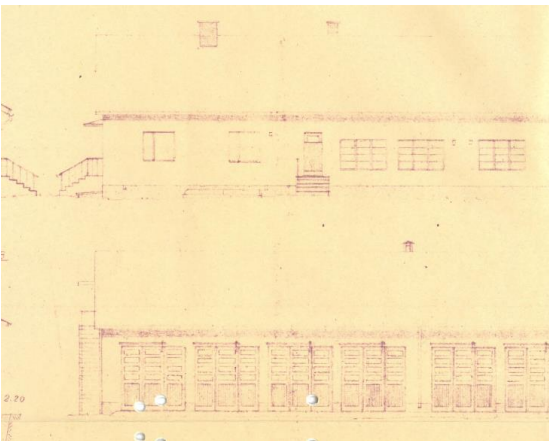
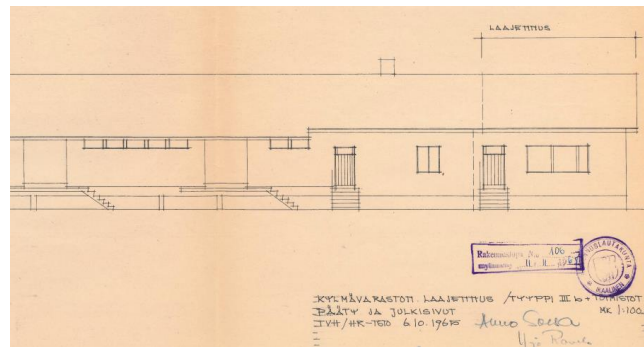
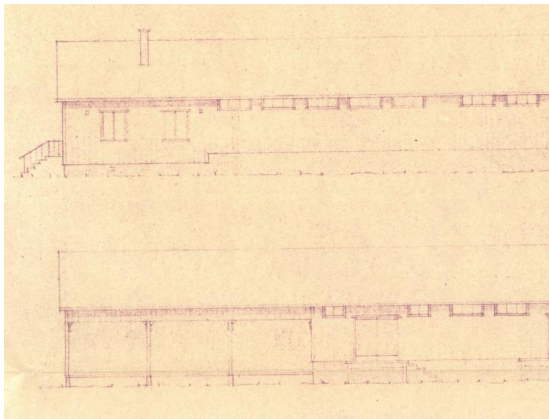
4.3.1 Alue C:n Historia:



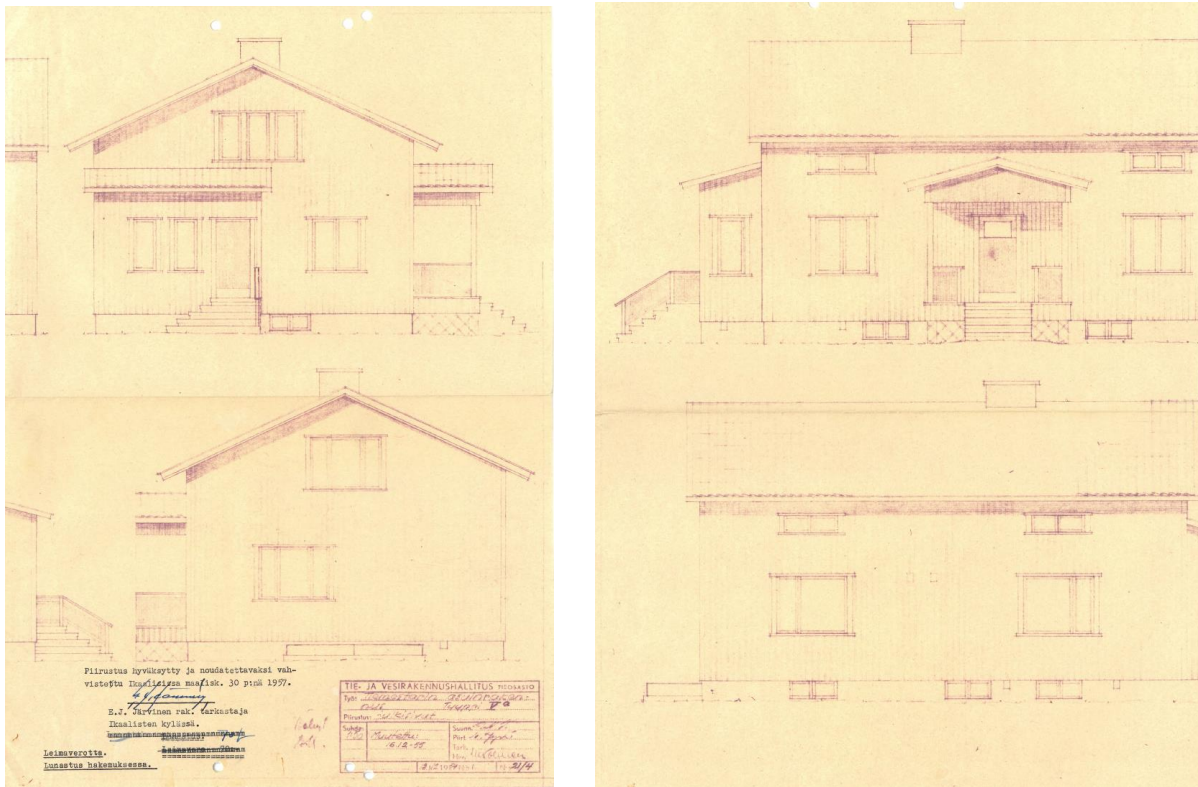
Alue C ja tien varren viheralueet ovat vuoden 1950 ilmakuvassa peltoa, peruskartassa 1959 näkyy omakotitalo alueen koilliskulmassa. Rajaava Kallintie näkyy jo 1910 Seenaatin kartalla.

Ilmakuva ja peruskartta, MML 1950 ja 1959.

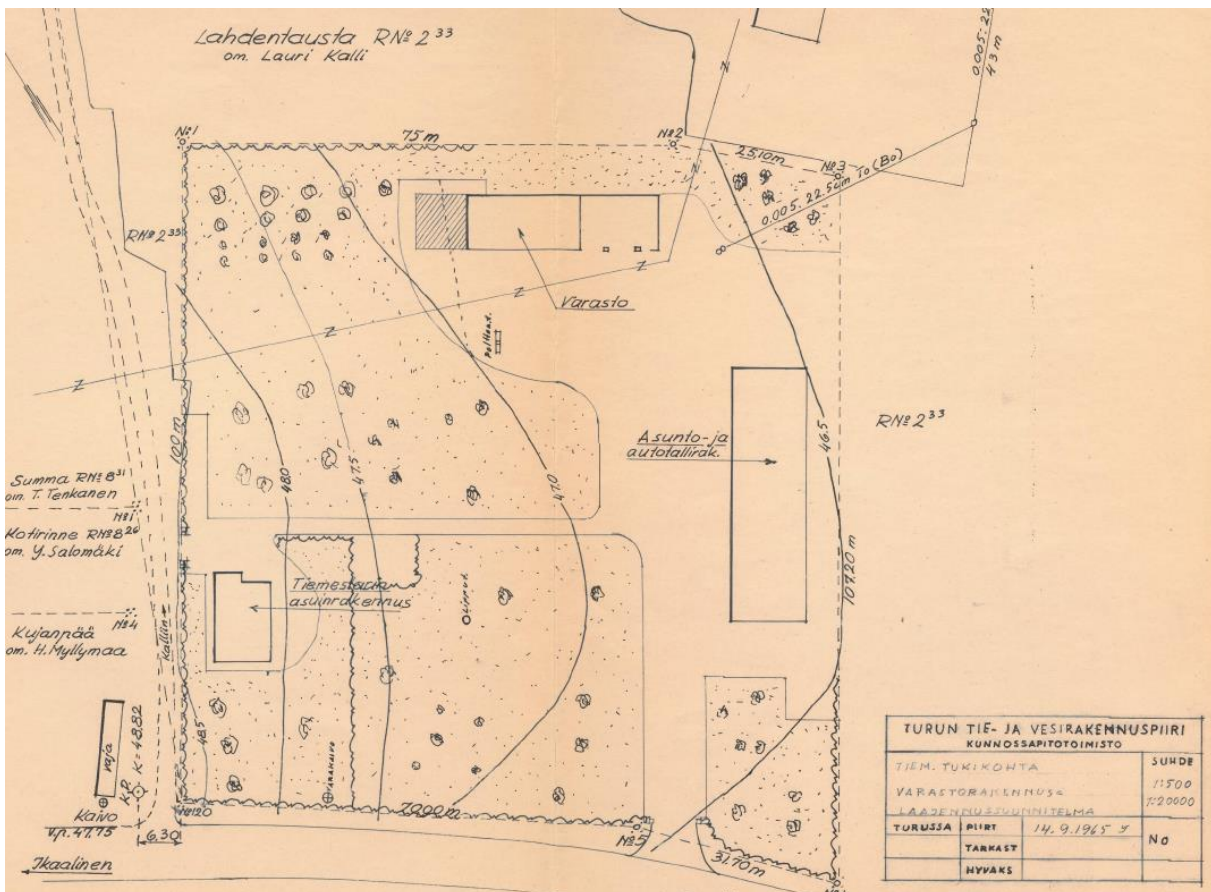
Alueelle suunnitellut Tiemestarin asuinrakennus, tiepiirin tukikohdan varastot ja autotallit ovat vuodelta 1957 Tie- ja vesirakennushallituksen piirustuksien.



Kuvat: Tiemestarin asuinrakennuksen julkisivupiirrokset, 1955-56, Ikaalisten rakennusvalvonnan arkisto. Kylmävaraston laajennukset 1965, Arkkitehti A. Sorsa.



Kuvat: Tiemestarin asuinrakennuksen julkisivupiirroksat, 1955-56, Ikaalisten rakennusvalvonnan arkisto. Kylmävaraston laajennukset 1965, Arkkitehti A. Sorsa





4.3.2 Alue C:n ympäristö:



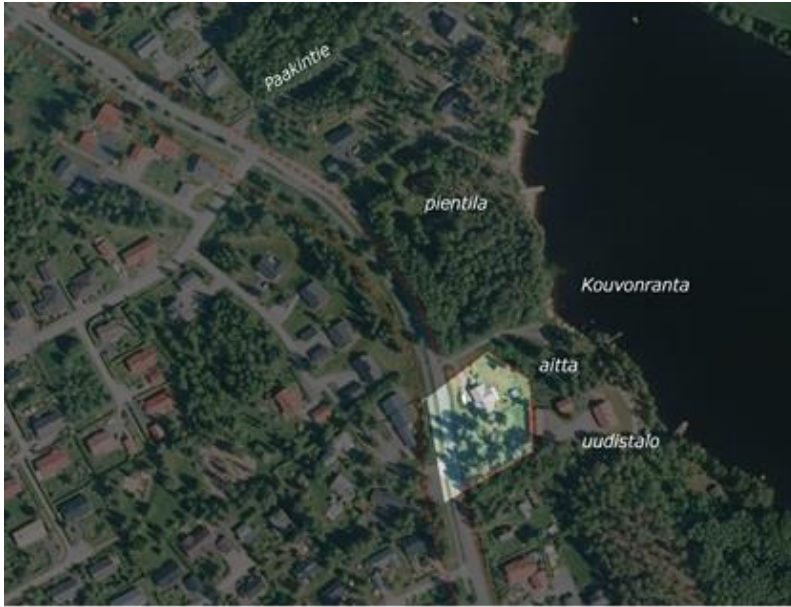
Kuvat: Tontin itäpuolella sijaitsee jälleenrakennuskauden 1,5-kerroksinen rapattu omakotitalo, jonka pihapiirissä laitarakenteinen ulkorakennus.

Alla näkymä Laurintieltä lounaaseen, jossa näkyy tien länsipuolen matalat omakotitalot.

Kallintien varresta on purettu varastorakennus.



4.4 Alue D - Erillispientalojen kortteli 16

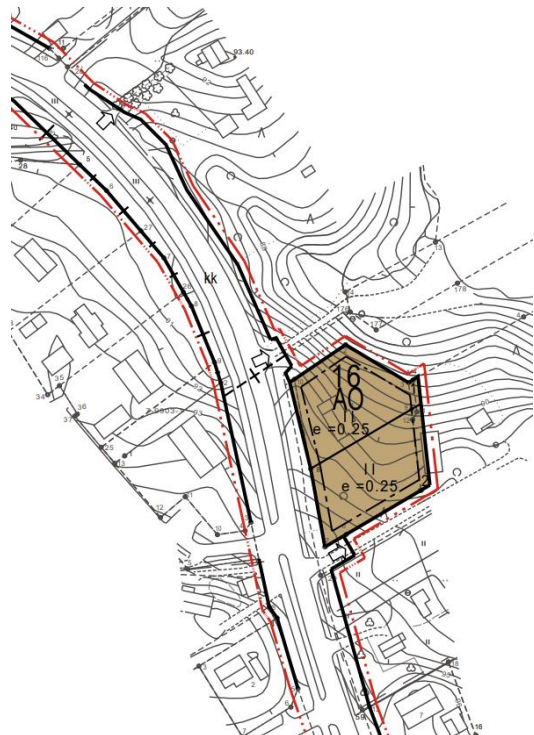


Kuvaus: Alue D sijaitsee Vanhan Tampereentien mutkassa, jossa aluetta rajaa tie venerantaan. Kouvontie avaa näkymän tieosuudelle harvinaisen näkymän Kyrösjärveen. Kaavaluonnoksen kortteli 16 alueella sijaitsee rinteessä 2000-luvun omakotitalo. Alueella on voimassa asema-
maakaava vuodelta 2004.

Ilmakuva: Ikaalisten kaupunki, kartat 2021. Alla omakotitalo ja pieni ulkorakennus rannan puolelta. Kaavaluonnosote 2021. Ranta-alueelta maisemallisesti arvokasta näkymää kohti Kallia.



Alueen arvo ja muutoskestävyys: Alue D on aikakaudelle tyypillinen 2000-luvun pihapiiri ja kestää hyvin muutoksia. Kouvonrannan keskeisin arvo on näkymä Kyrösjärvelle sekä rannan maisema kohti Kallia. Suositus säilyttää ranta näkymä tielle.





Kuvat: Näkymä tieltä, rannasta tielle ja asuinrakennus korttelissa 16.



4.4.1 Alue D:n ympäristö:

Alue D, Kouvonrannan rakennuskanta on kerroksellista. Ranta-alueen pohjoispuolella Kyrösjärven puolella tietä sijaitsee Rantavaaran hyvin säilynyt pihapiiri, joka rajautuu järveen laskevan noron ja puustoisien notkelman rajaamana omaksi kokonaisuudekseen tien mutkassa. Alueen pohjoispuolella rannan vanha peltorinne on palautunut tervaleppävaltaiseksi rantametsäksi, jonka läpi laskee pieni noro. Alueella sijaitsee vesijohto ja viemäri. Metsikössä puutarhakasvien jäänteitä, mm. omenapuu.



Omakotitalotontti D:hen liittyy rannassa sijaitseva tontti, jonka ulkorakennus näkyy tielle. Ilmakuvien perusteella rannan talo on vanha rakennuspaikka, jonka ulkorakennuksen osa on säilynyt. Eteläpuolella rannan puolella on asuinalue, joka on tiivistynyt 1900-luvun alusta aina 2000-luvulle saakka. Kuvat Alueen D kohdalla tien länsipuolella on puu- ja tiiliverhottu asuinrivitalo 2000-luvulta, As oy Kouvonkulma 2008 sekä omakotitaloja 2000-luvulta.

Kuvat: Alueen D itäpuolen omakotitalotontilla sijaitsee uudehko omakotitalo ja vanhempi punamul-



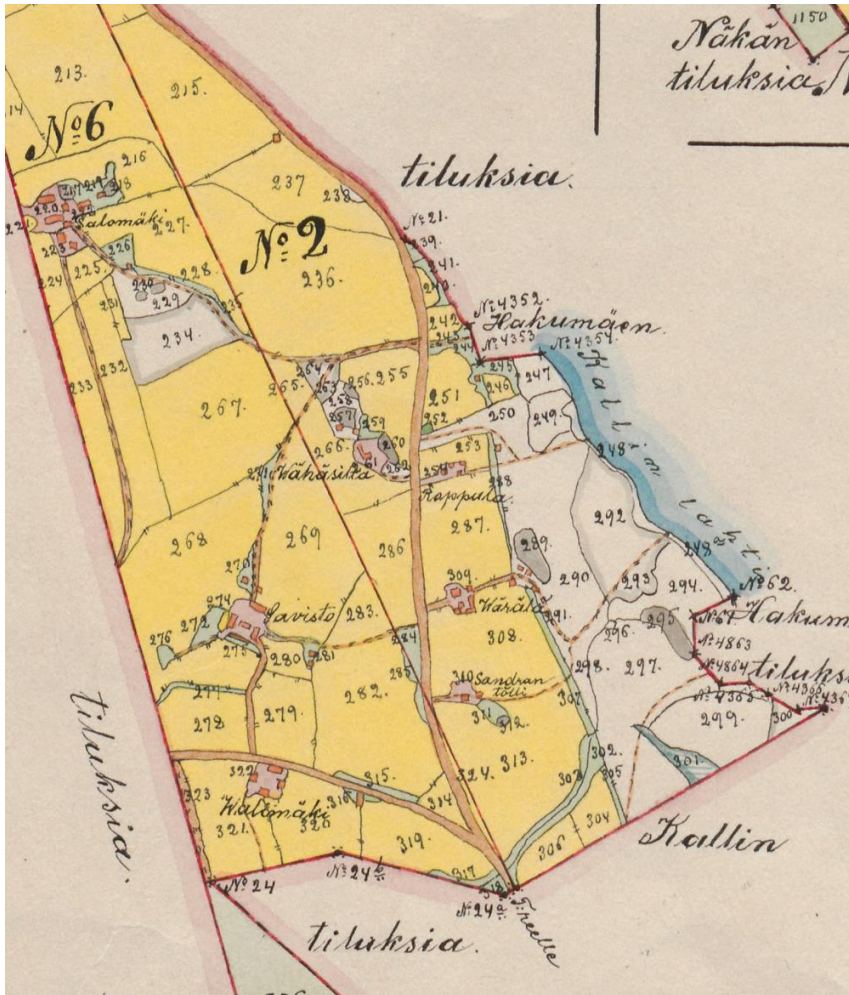
lattu ulkorakennus. Vanha Tampereentie 63. Kouvonrannan pohjoispuolella on säilynyt pientilakokoinaisuus Rantavaara ulkorakennuksineen ja eteläpuolella asuinrakennus 1900-luvun alkupuolelta.



Kuvat: Rakennuskantaa Vanhan Tampereentien länsipuolella. Omakotitaloja ja As Oy Kouvonranta. Tienäkymä pohjoiseen, kadunvarsipuuna toistuu rannalle luontainen tervaleppä.



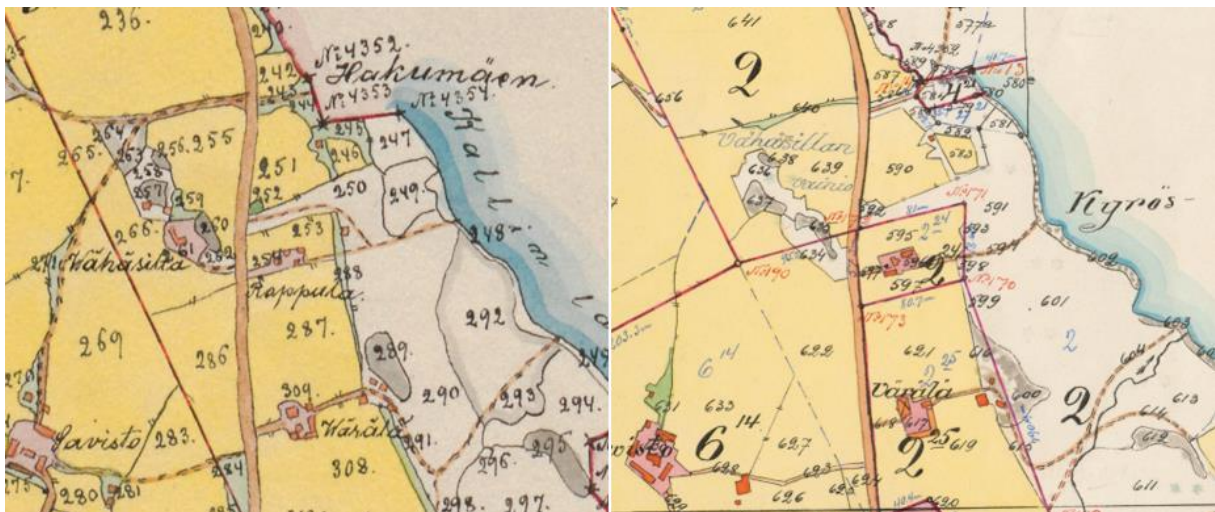
4.4.2 Alueen D historia



1919 tiluskartasta näkyy, kuinka Vanhan Tampereentien läntinen sarka on kuulunut Papilaan ja itäisempi Keturille. Suurempia tiloja ovat olleet Salomäki ja Savisto, nykyisen Pirulantien varrella Wälimäki. Kaava-alueen tuntumassa on sijainnut Wähäsilta, Reppula ja Wäriälä sekä Sandran tölli.

Salomäessä on säilynyt asuinrakennus, Savisto on purettu 2007 jälkeen ilmakuvien perusteella.

Kartat: Otteet 1919 ja uusjakokartasta 1937 Kouvorranrannan kohdalta, KA.

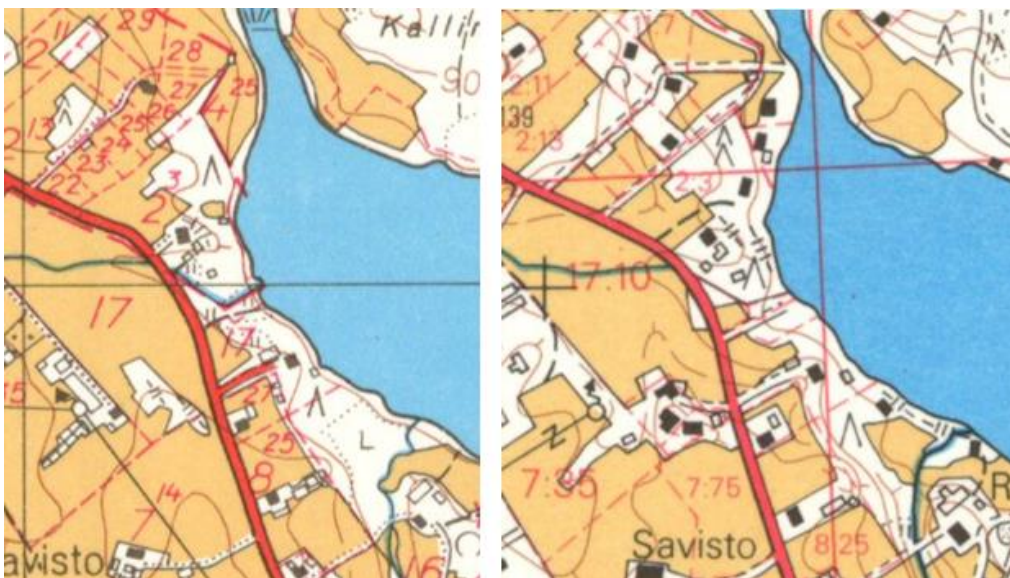




Ilmakuva 1950 koko kohde-
alue on peltoa ja tiealuetta.
Pohjoispuolella näkyy säilynyt
tilakeskus Rantavaara, 2³, joka
uusjakokirjan mukana lohkottu
1917.

Rannassa alueen itäpuolella
asuintalo ja talousrakennus
(17). Eteläpuolella on säilynyt
pihapiiri Reppula (1919), myö-
hemmin Hakala 2: 24 (1937).
Ilmakuva, MML 1950.

*Kartat: Peruskartoilla 1959 ja 1982
MML rantavyöhykkeen rakentami-
nen ja nauhamaisen rakenteen ti-
ivistyminen.*



5 Yhteenveto: tiemaisema ja rakennuskanta

Vanhan Tampereentien rakennetussa ympäristössä näkyy vaihtuminen maaseutuvaltaisesta peltojen asutuksen tiemaisemasta selvitetyn alueen taajamamaiseen, tiiviimpään tiemaisemaan. Saavuttaessa tieosuutta Sarkkilasta kohti kirkonkylää peltonäkymien määrä vähenee ja omakotitalotontit muodostavat tiiviit alueet, jotka sijaitsevat kuitenkin tiestä melko erillään. Eri aikakausien taloja yhdistää matala tiiviys, pääosin yksi- tai 1,5-kerroksisuus, harjakattoisuus ja rakennusten sijoittaminen keskelle tonttia puutarhan ja pensaitojen ympäröimänä. Ominaista alueelle on tiestön hierarkia: vanha tieväylä on edelleen alueen päärunko, sivukadut ovat pieniä päättyviä suojaisia sivukatuja, joiden identiteetti muodostuu eri aikakausien talojen yhdistelmästä.



Tiemaisemassa arvokasta on kerroksellisuus. Yksittäisiä aikakaudelleen tyyppisiä rakennuksia on suositeltavaa säilyttää.



Kuvat: Tikanpesäntie 3 on hyvin säilytetty esimerkki 1900-luvun alkupuolen asuinrakentamisesta ja puutarhamaisesta pihapiiristä. Talon kaakkoispuolella sijaitsee ulkorakennus ja puretun rakennuksen jäänteitä. Vesitorni hallitsee maisemaa.

Kuvat: Tienäkymä pohjoiseen Mansikkatien kohdalta. Tie ja kevyenliikenteenväylä erottuvat matalasta omakotitalovaltaisesta asutuksesta pensasaidoin ja ojin. vanhassa peltomaisemassa korostuvat suuret puut ja osittain säilyneet poikkikujat vanhoille tilatonteille. Näkymät kaakkoon Airotien risteyksestä ja alinna luoteeseen Laurintien kulmalta.



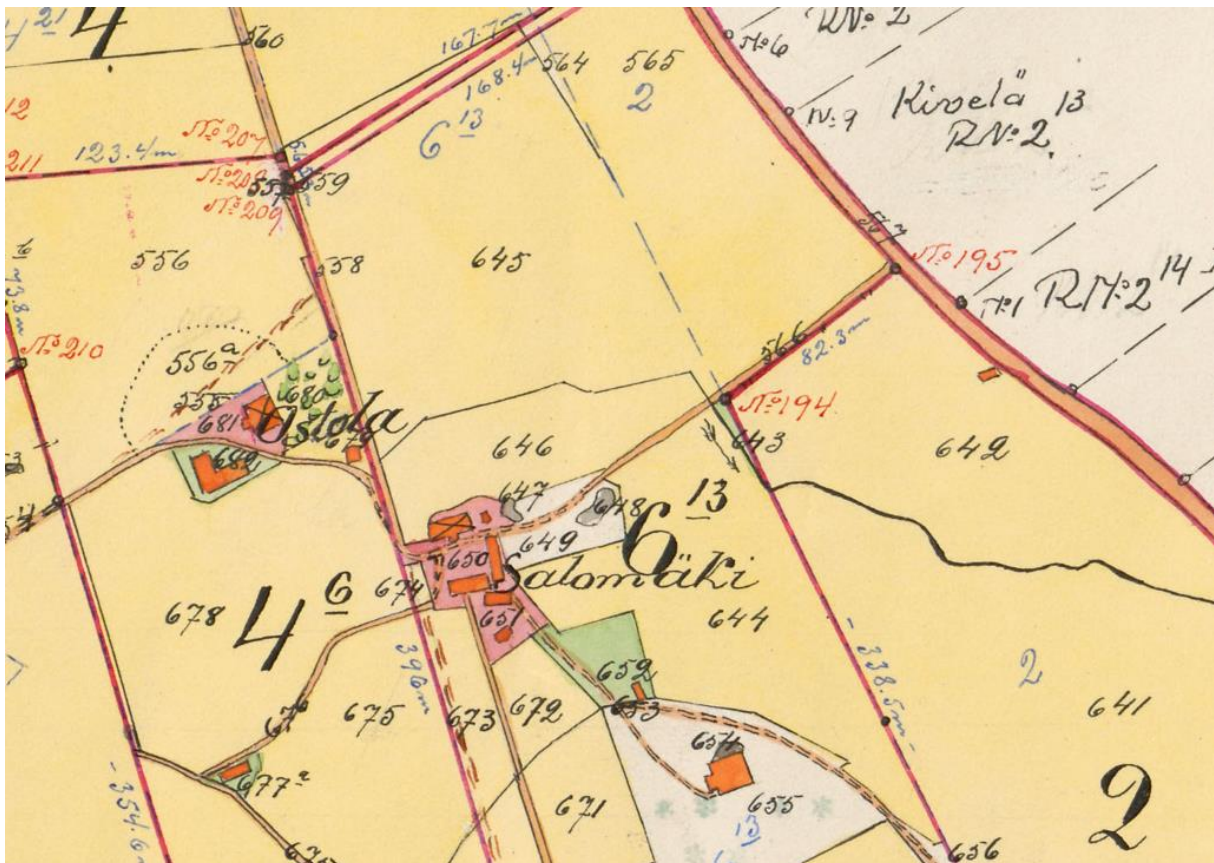


Vanhat peltotiet ja tilatiet

Asutuksen lomassa on säästynyt useita pieniä tielinjoja, kuten vanhalle Salomäen tilakeskuksen tontille vanhan puutarhan laitaa kulkeva koivukuja.

Suositus: Vanhoja tieyhteyksiä on suositeltavaa säilyttää esim. ulkoilureittien osana.

Kuva: Omenatien pää yhdistyy vanhaan tilatiehen. Alueen historiaa on säilytetty nimistössä.





Iäkäs maisemallisesti arvokas puusto: Asuintonteilla sijaitsee paikoin paikallisesti ja maisemallisesti arvokasta puustoa.

Suositus: Entisestä peltotilamaisemasta kehittyneessä asutuksessa maisemapuiden merkitys korostuu.

Kuva: Vanha Tampereentie 47 pihassa on säilynyt iäkäs mänty vanhan talon paikan pihapiirissä, vaikka rakennus on uusittu.



Kuva: Vanha Tampereentie 71. Alueella näkyy 1900-luvun alun tyylipiirteet, rakennuksia on korjattu ominaispiirteet säilyttäen.



Kuva: Näkymä Värälänkatu. 1900-luvun alkupuolen jälleenrakennuskauden päärakennus ja kadun päässä talousrakennus muistuttavat Värälän 1919 pientilasta. Alue on muuttunut asuinalueeksi. Alla Pirulantien uutta kerrosta risteysalueella.



6 Lähteet

6.1 Kirjallisuus

Härö, Erkki (1976). *Vanha Ikaalinen. Ikaalisten kauppala, rakennushistoriallinen inventointi*. Erkki Härö, Museovirasto, rakennushistorian osasto. https://www.kyppi.fi/palveluikkuna/raportti/read/asp/hae_liite.aspx?id=108443&ttyyppi=pdf&kansio_id=143

Ikaalisten kaupunki, Keskeisen alueen Osayleiskaava, Kaavaselostus 23.8.2005, Alppi & Nurminen, Jaakko Pöyry Infra.

Historialliset tiet ohje. Museovirasto, (2017). <https://www.museovirasto.fi/uploads/Meista/Julkaisut/historialliset-tiet-ohje-2017.pdf>

Koski, Katriina. (2014). *Pirkanmaan maakunnallisesti arvokkaiden maisema-alueiden päivitysinventointi: Ehdotus maakunnallisiksi maisema-alueiksi 2013*. <http://www.maaseutumaisemat.fi/wp-content/uploads/2014/02/PIR-raportti-maakunnalliset.pdf>

Koski, Katriina. (2014). *Pirkanmaan valtakunnallisesti arvokkaiden maisema-alueiden päivitysinventointi, Ehdotus valtakunnallisiksi maisema-alueiksi 2013–14*. Pirkanmaan elinkeino-, liikenne- ja ympäristökeskus, Raportteja 48/2014.

Kulttuuriympäristö vaikutusten arvioinnissa (2013). Suomen ympäristö 14 | 2013, Ympäristöministeriö, Rakennetun ympäristön osasto.

Linnoista lähiöihin. Rakennetut kulttuuriympäristöt Suomessa. Toim. Metsäranta, Pinja. SKS: Helsinki, 2010.

Markkola, Pirjo (1999). *Ikaalisten entisen emäpitäjän historia III, Suuresta Pohjan sodasta pitäjänjakoon 1721-1852*. Honkajoen kunta, Jyväskylä : Gummerus Kirjapaino.

Nallimaa-Luoto, Terhi (2007). *Ikaalisten entisen emäpitäjän historia IV, Nälkämaasta Kylpyläkaupungiksi 1853-2000*. Ikaalisten kaupunki. Jyväskylä: Gummerus Kirjapaino.

Opas DIVE-menetelmän käyttöön. Kulttuuriympäristön analyysi. <https://www.museovirasto.fi/uploads/Arkisto-ja-kokoelmapalvelut/Julkaisut/opas-dive-menetel-man-kayttoon.pdf>

Pirkanmaan kulttuurihistorialliset kohteet. Julkaisu B 174. Tampereen seutukaavaliitto 1990. Tampere 1990.

Rakennusperintömme; Kulttuuriympäristön lukukirja. Toim. Lounatvuori, I. & Putkonen, Lauri. Ympäristöministeriö, Museovirasto ja Rakennustieto Oy, 2001.

Reittiopas rakennuksen kulttuurihistoriallisen arvon, käytön ja kunnon selvittämiseen, Etelä-Savon maakuntaliitto (2019). http://strategia.esavo.fi/resources/public//Maakuntaliitto/taajama-hanke/Reittiopas_A4_28042019.pdf

RKY kaavoituksessa ja lupamenettelyssä. Ympäristöministeriö, 2009. http://www.rky.fi/read/asp/r_RKY_kaavoituksessa_ja_lupamenettelyssa.pdf *Sata vuotta Hausjärveä kuvin ja sanoin: pitäjän kuva-albumi (1990)*. Toivola, L.

Suomen kartanot ja suurtilat. (1939). Toim. Jutikkala, E. & Nikander, G. Helsinki.

Suomenmaa 2: Heinola-Kaavi: 02. Toim. Tarmio, Hannu & Pentti Papunen ja Kalevi Korpela. Porvoo: WSOY, 1968, 193-204.

Suomen Maatilat II Hämeen lääni, Jonasson, F., Kivialho, A. & Kivialho, K.: WSOY Porvoo, 1931. <http://sukutilat.sarka.fi/>

Suuri Maatilakirja V Hämeen lääni, Kustannustuote Oy, Helsinki, Kirjapaino Oy Savo, Kuopio, 1964.

Tulonen, Annu & Leena Lusa, Marita Palokoski (2002). Pirkanmaan alueellinen kulttuuriympäristöohjelma. Pirkanmaan ympäristökeskus, alueelliset ympäristöjulkaisut 275, Tampere.

Ympäristöministeriö 1993: Maisema-alue työryhmän mietintö. Osa I, Maisemanhoito. Ympäristöministeriön mietintö 66/1992.

6.2 Sähköiset lähteet:

Alatalo, Aulis (2017) Ikaalisiin rakennetaan hirsikoulu – vanhasta opinahjosta kannetaan uuteen vain puhdistetut soittimet, Aamulehti 20.2. 2017, <https://www.aamulehti.fi/kotimaa/art-2000007401260.html>

Alhonen, Pentti, Papunen, Pentti & Sarkki-Isomaa, Seija, "Ikaalisten entisen emäpitäjän historia I," DIGI - Yleisten kirjastojen digitoimaa aineistoa, viitattu 4. marraskuuta 2021, <https://digi.kirjastot.fi/items/show/124332>.

Ikaalinen Sarkkila kylätontin alueen jatkotutkimus 2012, Mikroliitti, https://mikroliitti.fi/Arkisto/Ikaalinen/D_Ikaalinen%20Sarkkila%20arkeologinen%20jatkotutkimus%202012.pdf

Ikaalinen Sarkkila, tien 13139 parannusalueen muinaisjäännösinventointi 2011, https://mikroliitti.fi/Arkisto/Ikaalinen/A_Ikaalinen-Sarkkila_muinaisj-inv_2011.pdf

Ikaalinen, Keskeisen alueen osayleiskaavan rakennusinventointi 2005. Tiusanen, Pauliina. Ikaalisten kaupunki, inventointilomakkeet.

Ikaalisten kaupunki, tiealueiden asemakaava ja asemakaavan muutos kaavaselostus, 15.2.2021 https://ikaalinen.fi/wp-content/uploads/2021/02/Selostus__Tiealueiden_AKM_Luonnos_15.2.2021.pdf

Ikaalisten kaupunki, tiealueiden asemakaava ja asemakaavan muutos, Osallistumis- ja arviointisuunnitelma 15.2.2021, https://ikaalinen.fi/wp-content/uploads/2021/02/Selostus_Liite_2_OAS-1.pdf

Ikaalinen Osayleiskaava-alueen inventointi 2002 https://www.kyppi.fi/palveluikkuna/mjhanke/read/asp/r_hanke_det.aspx?HANKE_ID=8828

Ikaalisten vanhan kauppalan alue ja Ikaalisten kirkonseutu, Museovirasto, RKY http://www.rky.fi/read/asp/r_kohde_det.aspx?KOHDE_ID=4076 22.12. 2009

Ikaalinen-Seura Ry, <http://ikaalinen-seura.blogspot.com/p/historiaa.html>

Iso-Iivari, Lasse: Ikaalisten talonhaltijaluettelo users.utu.fi. 19.12.2020 Viitattu 11.10.2021

Kyrösjärvi, [https://www.jarviwiki.fi/wiki/Kyr%C3%B6sj%C3%A4rvi_\(35.521.1.001\)](https://www.jarviwiki.fi/wiki/Kyr%C3%B6sj%C3%A4rvi_(35.521.1.001))

Museovirasto, Valtakunnallisesti merkittävät rakennetut kulttuuriympäristöt, Rakennettu kulttuuriympäristö 1993, sisältää maakunnittain alasivut, <http://www.nba.fi/rky1993/>

Museovirasto, Valtakunnallisesti merkittävät rakennetut kulttuuriympäristöt RKY 2009, http://www.rky.fi/read/asp/r_default.aspx

Pirkanmaan maakuntamuseo Vapriikki, Maakuntamuseon lausunto 177 / 2021 Ikaalinen, Tiealueiden asemakaava ja asemakaavan muutos, luonnos. 15.4.2021 <http://siiri.tampere.fi/displayObject.do?uri=http://www.profium.com/archive/ArchivedObject-80906C07-ECBF-C3D1-9E17-F3AB084AA8AE>

Suur-Ikaalisten Sukututkijat ry. https://sukututkijat.blogspot.com/2018/Valkea_ruusun_koulu. Ikaalisen kaupunki, <https://peda.net/ikaalinen/koulut/keskustan-koulu>

Valtakunnallisesti merkittävien rakennettujen kulttuuriympäristöjen huomioon ottaminen kaavoituksessa ja lupamenettelyssä, 2020, Valtioneuvosto.

Valtioneuvoston päätös valtakunnallisista alueidenkäyttötavoitteista 14.12.2017 luettu 13.5.2021, https://www.ymparisto.fi/fi-FI/Elinymparisto_ja_kaavoitus/Maankayton_suunnittelujarjestelma/Valtakunnalliset_alueidenkayttotavoitteet

*Vanhakauppalan reunavyöhykkeen asemakaavamuutos, 2010, Ikaalisten kaupunki
Rakennetun ympäristön selvitys 2010, Airix Ympäristö Oy, LIITE 3
<https://docplayer.fi/27922933-Liite-3-ikaalisten-kaupunki-vanhakauppalan-reunavyohykkeen-ase-makaavan-muutos-rakennetun-ympariston-selvitys.html>*

Vappula, Jorma, "Ikaalisten entisen emäpitäjän historia II," DIGI - Yleisten kirjastojen digitoimaa aineistoa, viitattu 4. marraskuuta 2021, <https://digi.kirjastot.fi/items/show/124390>.

Ympäristö nyt, kulttuuriympäristö. Varsinais-Suomen ELY: n ylläpitämä verkkosivu ympäristöön liittyvistä tietoaineistoista. <https://ymparistonyt.fi/teemat/kulttuuriymparisto-3/lait-ja-sopimukset/> luettu 7.6.2021.

Pirkanmaan maakuntakaava 2040 liitteinen (2020):

Pirkanmaan maakuntakaava, https://maakuntakaava2040.pirkanmaa.fi/sites/default/files/Maakuntakaava_2040_MKV_27032017_.pdf

Pirkanmaan maisemallisesti ja kulttuurihistoriallisesti arvokkaat maatalousalueet, 2017. https://maakuntakaava2040.pirkanmaa.fi/sites/default/files/A_osa_Kulttuurimaisemat_korj_15032017.pdf

Historiallisten kylätonttien sijainti Pirkanmaan taajama-alueilla. Pirkanmaan maakuntakaava 2040. https://maakuntakaava2040.pirkanmaa.fi/sites/default/files/historialliset_kylatontit_valmis_5_9_14__0.pdf

Pirkanmaan maakunnallisesti arvokkaat rakennetut kulttuuriympäristöt 2016. Pirkanmaan maakuntakaava 2040, https://maakuntakaava2040.pirkanmaa.fi/sites/default/files/raku_27052016.pdf

Muinaisjäännökset ja yhdyskuntarakenteen laajentuminen, Pirkanmaan maakuntakaava 2040, Pirkanmaan liitto, 2016.

*LIITEKARTAT KAAVASELOSTUKSEN LIITE 2 PIRKANMAAN MAAKUNTAKAAVA 2040 MAAKUNTAVALTUUSTO 27.3.2017
https://maakuntakaava2040.pirkanmaa.fi/sites/default/files/Liitekartat_MKV_27032017_pienempi.pdf*

https://maakuntakaava2040.pirkanmaa.fi/sites/default/files/Ikaalinen_Juupajoki_0.pdf

6.3 Kartat:

1560 Suomen asutus 1560-luvulla: kartasto = Bebyggelsen i Finland på 1560-talet: Atlas = Atlas of the settlement in Finland in the 1560s.

Suomen Historiallinen Seura, 1973, <http://urn.fi/urn:nbn:fi:sks-dor-0002321653> Hämeen läänin kartta. Schröder, Lars <https://jyx.jyu.fi/handle/123456789/22223?show=full>, <http://urn.fi/URN:NBN:fi:jyu-200910284283>, www.vanhakartta.fi, Jyväskylän yliopiston julkaisuarkisto.

1650, Turun ja Porin läänin pitäjänkartta, Kyrö, Hans Hansson, <http://urn.fi/URN:NBN:fi:jyu-201007022242>

1792 Isojako, Maanmittaushallituksen uudistusarkisto, Ikaalisten maalaiskunta, Ikaalinen; N:o 1 Ikaalisten kauppalan Ikaalisten kylässä, N:o 2, 3, 4, 5, 6, N:ot 1-3 Läykkälän -, N:ot 7-9 Jämijärven sekä N:ot 1-5 Karhoisen kylässä, kartta ja asiakirjat isojaosta 1792-1792 (A19:5/3-14) KA.

1776-1805, Rekognosointikartat 1776-1805, Pirkkala, Jyväskylän yliopisto, Jyväskylän yliopiston julkaisuarkisto. C Public domain.

1806, Ikaalinen ja Ruovesi, pitäjänkartta. Tillberg, J. <https://jyx.jyu.fi/handle/123456789/24845> www.vanhakartta.fi, Jyväskylän yliopiston julkaisuarkisto. <https://jyx.jyu.fi/bitstream/handle/123456789/24845/topographica%20ikaalinen%201806d.jpg?sequence=5&isAllowed=y>

1840l, Pitäjänkartasto, Ikaalinen 2122 12 Ia ja 11, MML. [Digitaaliarkisto \(narc.fi\)](#)

1855-56, Kalmbergin kartasto. Kalmberg, G.A. Jyväskylän yliopisto, Jyväskylän yliopiston julkaisuarkisto. C Public domain.

1863, Karta öfver Finland: Sektionen E2 : westra delarne af Åbo och Wasa län, https://jyx.jyu.fi/bitstream/handle/123456789/18601/E2_1866.jpg?sequence=1&isAllowed=y

1890 Turun ja Porin lääni, [jyk turun- ja porin laani 1890 4.jpg \(2837x3620\) \(jyu.fi\)](#)

1880, Maanmittaushallitus > Maanmittaushallituksen uudistusarkisto > Ikaalisten maalaiskunta > Ikaalinen; N:o 4 Hakumäki: Vienola-nimisen palstatilan RN:o 4:2 erottaminen 1880-1880 (A19:5/39a-39b)

1899, mittaushallitus > Maanmittaushallituksen uudistusarkisto > Ikaalisten maalaiskunta > Ikaalinen; RN:o 4:1 Hakumäki lohottu 4:4-5 1899-1899 (A19:5/40-41)

1919 Maanmittaushallitus > Maanmittaushallituksen uudistusarkisto > Ikaalisten maalaiskunta > Ikaalinen; N:o 2 Keturi ja N:o 6 Pappila, tilusmittaus ja piirirajankäynti 1916-1916 (A19:5/44-53)

1930 Pitäjänkartta, Ikaalinen, <https://timomeriluoto.kapsi.fi/Sivut/Paasivu/KARTAT/Pitajankartat/Pitajankartat.html>

<https://timomeriluoto.kapsi.fi/KARTAT/Pit%C3%A4j%C3%A4nkar-tat/Pit%C3%A4j%C3%A4nkar-ta%201:20.000%20Ikaali-nen%201930%20ote%20%280+2%29.jpg>

1937 Maanmittaushallituksen uudistusarkisto > Ikaalisten maalaiskunta > Ikaalinen; Uusjako osasta Ikaalisten kylää 1936-1936 (A19:5/71-113)

1938 Maanmittaushallituksen uudistusarkisto > Ikaalinen > Ikaalinen; N:o 1 Ikaalisten kauppa, vuokra-alueiden järjestely, jossa muodostettu tilat RN:o 13:1-2 1938-1938 (A18:1/8-11)

1949, Maanmittaushallituksen uudistusarkisto > Ikaalinen > Ikaalinen; RN:o 2:1 Ikaalisten kauppalan laajennusalue ja RN:o III Lukkarinniitty: tilusvaihto 1949-1949 (A18:1/12-15)

MML. Peruskartat 2021 ja 1959, <http://vanhatpainetutkartat.maanmittauslaitos.fi/>