

KÄENMÄENTIEN JA VIINIKANJOEN VÄLINEN LUONTOSELVITYS



Parkanon kaupunki on kaavoittamassa Käenmäentien ja Viinikanjoen välistä aluetta. Alue on pääosin asutuksen piirissä, eikä luonnonmukaisia alueita ole juurikaan. Alueen keskelle jää myös jo asemakaavoitettu alue.

Maakuntakaavassa kaavoitettava alue on osoitettu pääosin keskustatoimintojen alueeksi ja asuinalueeksi. Alueen läpi on osoitettu viheryhteys ja Viinikanjokea pitkin melontareitti.

Keskusta-alueen osayleiskaavassa alue on osoitettu asumiseen. Osalle alueesta on osoitettu viheryhteystarve ja Viinikanjoen rannalle ohjeellinen ulkoilureitti. Viinikanjoen rannat kuuluvat myös maisemallisesti arvokkaalle alueelle ja entinen Haapakosken saha on merkitty kulttuuriympäristön arvokohteeksi.

Kaavoitettavan alueen keskellä on myös Kairolammen asemakaava-alue. Alueelle on osoitettu erillispientalojen korttelialue (AO) ja lähivirkistysalueita (VL). Omakotitonttien rannat on osoitettu maa- ja metsätalousalueeksi, jolla on ulkoilun ohjaamistarvetta (MU).

Pinnanmuodoiltaan kaavoitettava alue on melko tasaista siten, että maasto laskee Käenmäentieltä Viinikanjoelle. Notkelmissa on kosteampia painanteita.

Alueella suoritettiin kasvillisuuskarttoitus viikolla 32. Luontoselvityksessä ei ole inventoitu piha-alueita.

Alueen luonnosta

Kaavoitettava alue on pääosin jo rakennettua omakotialuetta. Lisäksi alueen eteläpäässä on entinen Haapasen sahan alue. Luonnontilaiset alueet ovat hyvin pienialaisia ja pääosin kulttuurivaikutteisia asutuksen keskellä. Viinikanjoen rannatkin ovat yksityisomistuksessa.

Luonnontilaisin alue löytyy kaavoitettavan alueen pohjoispäästä. Käenmäentien reunusmetsä on varttunutta kuusta kasvava tuore/lehtomainen kangasmetsä (1). Tien vieren kuuset ovat järeitä ja maasto laskee ensin jyrkästi Kairolammelle päin. Puusto on tiheää ja kuusen ohella puustossa on koivua, harmaaleppää, tuomea ja pihlajaa. Vaateliaammasta lajistosta löytyvät mm. punaherukka, sudenmarja, ahomansikka, käenkaali, lillukka, metsäkurjenpolvi ja valkovuokko.

Tuoretta kangasmetsää esiintyy myös asutuksen vierellä (2) ennen rantaluhtaa. Puusto on tiheää ja lehtipuuvaltaista ja joukossa on myös jo varttuneita haapoja. Kenttäkerroksessa valtalajeina ovat mustikka, ahomansikka, valkovuokko, kultapiisku ja metsäkurjenpolvi.

Kangasmetsien väliin jää kostea painanne (3), missä on saniaiskorven/lehtokorven piirteitä suurten saniaisten ja vaatelioiden lajien vuoksi. Puusto on nuorta ja pensasvaltaista pajua, harmaaleppää ja pihlajaa, mutta kehittyessään luonnontilaisemmaksi kohteesta muodostuu arvokas luontokohde. Lajistosta mainittakoon suurten saniaisten alvejuurien ja hiirenportaan lisäksi metsäkorte, mesiangervo, suo-ohdake, suohorsma, rönsyleinikki, huopaohdake, kurjenjalka ja sudenmarja. Luonnontilaiset korvet luokitellaan erityisen tärkeiksi elinympäristöiksi.



Kuvat: Käenmäentien viereistä kuusimetsää ja kostea korpimainen painanne.

Kairolammen rannalla on leveähkö saravaltainen avoluhta / luhtaneva (4), jota luonnehtivat niemensä mukaisesti suuret sarat. Sarojen joukossa kasvaa lukuisia luhtan tyyppilajeja kuten vehkaa, raatetta, ranta-alpia, terttualpia, kurjenjalkaa, kurjenmiekkää, järvikortetta, myrkkyykeisoa, mesiangervoa, rantakukkaa ja rentukkaa. Luonnontilainen saraluhta luokitellaan erityisen tärkeäksi elinympäristöksi.

Asutuksen vierellä Käenmäentien varrella on myös moreeniaineksilla täytetty joutomaa-alue (5). Joutomaan kasvillisuus on vähäistä ja siellä viihtyvät lähinnä syysmaitiainen, valkoapila, hiirenvirna, pujo, maitohorsma, lupiini, pihasaunio, kultapiisku, ahojökkärä ja siankärsämä.

Toinen, suhteellisen luonnontilainen alue kaavoitettavalta alueelta löytyy alueen keskivaiheilta, missä on luonnontilaisen kaltainen noropainanne (6). Noron luonnontilaisuutta häiritsevät osin lähes noroon asti yltävät pihat ja metsään tuodut jätteet. Kuusivaltainen metsikkö on kuitenkin pienialaisuudesta huolimatta viehättävä ja monimuotoisuutta lisäävä luontokohde. Lajistosta löytyvät lehtomaisen kankaan tyyppilajit kuten ahomansikka, lillukka, käenkaali, metsäkurjenpolvi, punaherukka, lehtokuusama, valkovuokko ja tuomi. Aivan Viinikanjoen lähellä noron rannat on muutettu jo lähes puistomaiseksi.



Kuvat: Kairolammen rantaluhtaa ja alueen keskivaiheen noropainanne.

Käenmäentien varrella on vanhan saha-alueen kohdalla peltoalue (7), jota niitetään kesäisin. Pelto ei ole kehittynyt niittymäiseksi, vaan siellä kasvaa lähinnä eri heiniä. Käenmäentien risteyksessä on myös pienialainen rantametsikkö (8), joka on hyvin kulttuurilajivaikutteinen hopeapajuineen. Lajistosta voidaan mainita pietaryrtti, sarjakeltano, siankärsämö, vuohenputki, koiranputki, maitohorsma, pujo ja pelto-ohdake. Kevyenliikenteen väylän ja Käenmäentien väliin jää myös pienialainen kolmio, joka on pajujen ja koivun valtaama. Kuivemmalla tiepenkalla kasvaa kuitenkin joitakin kuivan niitty lajeja kuten päivänkakkara, siankärsämö, harakankello, huopakeltano, pukinjuuri, pietaryrtti ja särmäkuisma. Valtalajit kolmiossa ovat kuitenkin lupiini, pujo, vuohenputki ja voikukka.

Linnustoa ei ole erikseen inventoitu. Liito-oravalle sopivia lisääntymis- ja levähdysalueita ei alueella juuri ole. Pohjoisosan kuusimetsä on kuitenkin potentiaalinen paikka, joten se tulee tarkistaa vielä kevään 2023 aikana.

Alueen luontoarvoista

Kaavoitettavalla alueella ei ole tiedossa uhanalaisia, rauhoitettuja eikä erityisesti suojeltavia lajeja.

Merkittävin luontoarvo kaavoitettavalla alueella on alueen pohjoisosan monipuolinen luontokokonaisuus, johon kuuluu niin lehtomaista kangasta (1), korpimainen painanne (3) ja rantaluhta (4). Luonnontilainen saraluhta (4) luokitellaan erityisen tärkeäksi elinympäristöksi. Myös korpimainen painanne (3) on monimuotoisuuden kannalta merkittävä ja siten säästämisen arvoinen, vaikka ei aivan luonnontilainen olekaan. Alue muodostaa tärkeän yhteyden myös jo asemakaavoitettujen alueiden VL-alueiden välillä.

Merkittävä luontoarvo liittyy myös Viinikanjoen rantojen viheryhteyksien ylläpitämiseen, mitä hankaloittaa rantojen kuuluminen yksityisomistukseen. Alueen keskellä olevan jo asemakaavoitetun alueen rannat on kaavassa osoitettu MU-alueeksi, jolla on ulkoilun ohjaamistarvetta. Ko. ranta onkin säilynyt hienona lehtomaisena kankaana järeine kuusineen. Viheryhteyden tarve on osoitettu maakuntakaavassa ja osin myös osayleiskaavassa. Karttaliitteessä on esitetty ohjeellinen viheryhteys, joka voidaan toteuttaa esim. rantatonttien kaavamääräyksin.

Kaavoitettavalla alueella on myös luonnon monimuotoisuuden kannalta arvokas noropainanne (6). Vaikka painanne ei ole aivan luonnontilainen eikä siten erityisen tärkeä elinympäristö, lisää se alueen luonnon monimuotoisuutta monipuolisella lajistolla ja on maisemallisesti kaunis.

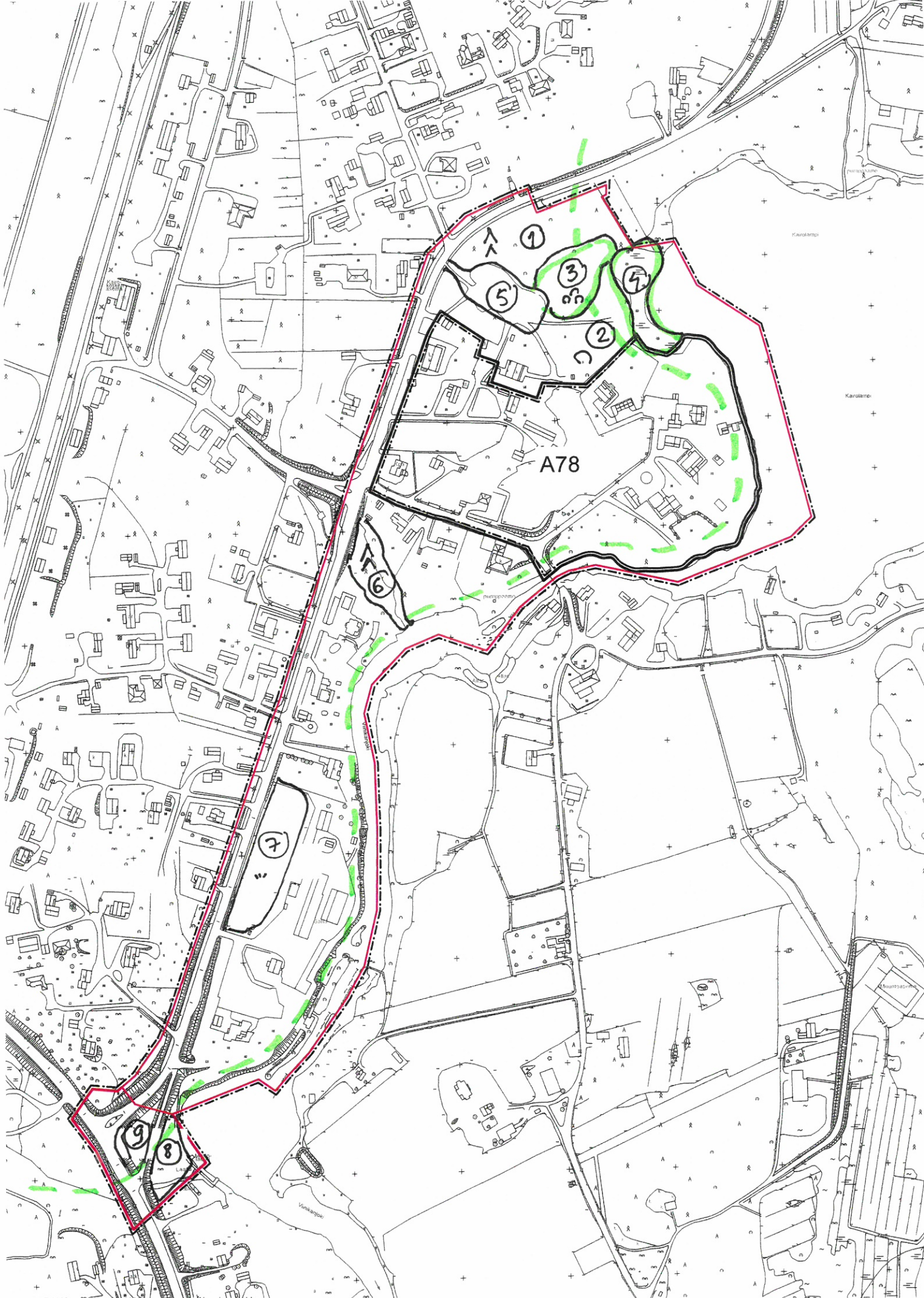
Muuta huomioitavaa

Kaavoitettavalle alueelle sijoittuu myös vanha Haapasen saha-alue, missä on ollut pilaantuneita maita sinistymisestoaineen vuoksi. Alueen puhdistamisesta on Pirkanmaan ympäristökeskus tehnyt päätöksen vuonna 2001 ja alueen puhdistus on suoritettu kesällä 2001. Maaperään jääneet pitoisuudet ovat olleet pieniä.

Parkano 18.8.2022

Pentti Keskitalo

Ympäristötarkastaja



A78

