



Kolarin kunta  
Kunnanhallitus  
Isopalontie 2  
95900 Kolari

Lausuntopyyntö 24.1.2024

## Äkäslompolon asemakaavan laajennus koskien tilaa 273-893-101-1, ehdotus

Kolarin kunta on pyytänyt Lapin elinkeino-, liikenne- ja ympäristökeskukselta (ELY-keskus) lausuntoa otsikon mukaisesta asemakaavan laajennusehdotuksesta.

Kaavaselostuksen mukaan asemakaavamuutoksen tavoitteena on mahdollistaa alueelle loma-asuntojen korttelialueiden (RA) sijoittuminen sekä korttelialueiden sisäisen liikennöinnin tarkoituksenmukainen järjestäminen. Yleisen tien alue osoitetaan kaavamuutoksessa nykyisten merkintöjen mukaisesti maantien alueeksi (LT). Maantien alueelle osoitetaan myös tarkoituksenmukaiset varaukset kevyelle liikenteelle.

Lausuttavana ovat 4.12.2023 päivätyt ehdotus määräyksineen ja siihen liittyvä kaavaselostus liitteineen sekä osallistumis- ja arviointisuunnitelma. Lapin ELY-keskus toteaa kaavaehdotuksesta seuraavaa:

### Asemakaavan sisältövaatimukset ja vaikutusten arviointi

Asemakaavan sisältövaatimuksista säädetään maankäyttö- ja rakennuslain (MRL) 54 §:ssä ja vaikutusten arvioinnista MRL 9 §:ssä. MRL 57.1 §:n mukaan asemakaavassa voidaan antaa määräyksiä, joita kaavan tarkoitus ja sen sisällölle asetettavat vaatimukset huomioon ottaen tarvitaan asemakaava-aluetta rakennettaessa tai muutoin käytettäessä (asemakaavamääräykset). Asemakaavamääräykset voivat koskea myös haitallisten ympäristövaikutusten estämistä tai rajoittamista

#### Luontoympäristö ja moottorikelkkareitti

Lapin ELY-keskus katsoo, että luontoselvityksessä havaitut laji- ja luontokohteet otettu riittävällä tavalla huomioon kaavaehdotuksessa luon-alueina. Kohteille ei esitetä niitä muuttavia uusia toimenpiteitä.

Lapin ELY-keskuksella ei ole kaava-alueelle sijoittuvan moottorikelkkareitin linjaukseen huomautettavaa. Lapin ELY-keskus tuo kuitenkin esille, että reitille tulee asettaa nopeusrajoitus riittävän alhaiseksi, jolla ehkäistään vaaratilanteita ulkoilureitin ja katualueen ylityksien osalta sekä vähennetään alueelle aiheutuvaa meluhaittaa.

12.2.2024

### Liikenne

Liikennemelu on käsitelty kaavaselostuksessa ja todettu, etteivät melutason ohjearvot ylity alueella Yläsentien vartta lukuun ottamatta. Lapin ELY-keskus katsoo, että liikennemeluselvitystä voidaan pitää riittävänä.

Lapin ELY-keskus huomauttaa, että asemakaavaan merkityille yksityistieliittymille tulee ennen niiden rakentamista hakea liittymän rakentamishojeet. Niitä voidaan hakea Pirkanmaan ELY-keskuksen keskitetyistä lupapalveluista.

### **Asiakirjan valmistelu ja hyväksyminen**

Lausunnon valmisteluun ovat osallistuneet ylitarkastaja Ari Neuvonen (luontoympäristö ja moottorikelkkailureitti) ja ympäristötarkastaja Paula Tarkka (jätevedet) ympäristö ja luonnonvarat -vastuualueelta sekä ympäristövastaava Tarmo Oikarinen (liikenne) liikenne ja infrastruktuuri -vastuualueelta.

Tämä asiakirja on hyväksytty viraston sähköisessä asianhallintajärjestelmässä. Asian on esitellyt ylitarkastaja Olli Rönkä ja ratkaissut ylitarkastaja Hannu Raasakka.

Tämä asiakirja LAPELY/5131/2022 on hyväksytty sähköisesti / Detta dokument LAPELY/5131/2022 har godkänts elektroniskt

Ratkaisija Raasakka Hannu 12.02.2024 13:36

Esittelijä Rönkä Olli 12.02.2024 13:29


2602/12.03.03.00.01/2022  
LAUSUNTO 29.2.2024

Kolarin kunta / Kunnanhallitus  
Isopalontie 2  
95900 KOLARI  
(kirjaamo@kolari.fi)

KOLARI, ÄKÄSLOMPOLON ASEMAKAAVAN LAAJENNUSEHDOTUS KOSKIEN TILAA 273-893-101-1

Kolarin kunta on lähettänyt Tornionlaakson museolle tiedoksi kuulutuksen Äkäslompolon asemakaavan laajennusehdotuksen nähtävillä olosta. Laajennus koskee osaa kiinteistöstä 273-893-101-1 Äkäslompolon Kuertunturin kaakkoisrinteessä sekä osaa yleisestä tiestä 273-893-2-14 Kolari-Äkäsjärvi (Ylläksentie). Kuulutuksen yhteydessä on linkki kaava-aineistoon. Alueellisena vastuumuseona Tornionlaakson museo vastaa toimialueensa rakennetun kulttuuriympäristön, maiseman sekä arkeologisen kulttuuriperinnön asiantuntija- ja viranomaistehtävistä.

Tornionlaakson museo on lausunut kaavan valmisteluaineistosta 27.10.2023. Kaavaselostusta ja vaikutusten arviointia on täydennetty valmisteluvaiheesta. Kaavan yleismääräyksillä ohjataan rakentamisen sopeuttamista maisemaan ja luonnonympäristöön. Arkeologinen kulttuuriperintö on otettu riittävästi huomioon. Tornionlaakson museolla ei ole huomautettavaa Äkäslompolon asemakaavan laajennuksen ehdotuksesta.



Teija Ylimartimo  
rakennustutkija, museonjohtajan sijainen



Laura Ohenoja  
arkeologi, vs.

Tiedoksi Museovirasto, Kulttuuriympäristön suojelu yksikkö  
Lapin ELY-keskus, maankäyttö ja ympäristövaikutukset



lapha.fi

Lapin hyvinvointialue  
Lappi buresveadjinguovlu  
Lappi pyreeestváijemkuávlu  
Lappi pue'rrvääjjamvu'vdd

Lausunto

1 (1)

dnro LAPHA/

07.02.2024

Kolarin kunta/kunnanhallitus  
kirjaamo@kolari.fi

Lausuntopyyntö 24.1.2024 (KRI/17/10.02.03.01/2024)

## Äkäslompolon asemakaavan laajennusehdotus

Kolarin kunnanhallitus on pyytänyt Lapin pelastuslaitokselta lausuntoa Äkäslompolon asemakaavan laajennusehdotuksesta koskien tilaa 273-893-101-1. Pelastusviranomaisen on tutustunut kaavaehdotukseen ja toteaa siihen liittyen seuraavaa.

Kaavan laadinnassa tulee ottaa huomioon pelastusajoneuvojen esteetön pääsy alueen kaikkiin osiin.

Liikennejärjestelyiden tulee mahdollistaa kaava-alueella olevien kohteiden mahdollisimman hyvä saavutettavuus myös pelastuslaitoksen raskaille ajoneuvoilla. Tämä tulee ottaa huomioon erityisesti suunniteltaessa katuja, joilla ei ole läpiajoa. Kaavoituksen yhteydessä tulee varmistaa, että alueelle suunniteltujen pistoteiden kääntöpaikkojen kääntösäteet ovat riittäviä myös raskaille pelastusajoneuvoille. Kääntöpaikoilla tulee huomioida myös aurasvarat ja lumen läjitys.

Raskaiden pelastusajoneuvojen ajoreittien kantavuuden tulee olla vähintään 26 tn, kääntösäteen mutkissa vähintään 12,5 m, liittymien leveyden vähintään 5,5 m ja ajoväylien minimileveyden 3,5 m.

Alueen sammutusveden saannista tulee huolehtia. Pelastuslain (379/2011) 30 §:n mukaan kunnan tulee huolehtia alueellaan sammutusveden hankinnasta pelastuslaitoksen tarpeisiin sammutusvesisuunnitelmassa määritellyllä tavalla. Pelastuslaitos on laatinut sammutusvesisuunnitelman yhteistyössä alueen kuntien ja vesihuoltolaitosten kanssa.

Muilta osin pelastusviranomaisella ei ole huomautettavaa.

Topias Kangastie  
palomestari

Asiakirja on allekirjoitettu sähköisesti 7.2.2024.

Tiedoksi

Sanna Leiviskä  
sanna.leiviska@lapinpelastuslaitos.fi

Kolarin kunta  
c/o kunnanhallitus  
Isopalontie 2  
95900 Kolari  
kirjaamo@kolari.fi

## LAUSUNTO 6.2.2024

### **Äkäslompolon asemakaavan laajennus, koskien Kolarin kunnassa sijaitsevaa tilaa 273-893-101-1**

Äkäslompolon asemakaavan ko. laajennus sijaitsee Tunturi-Lapin Vesi Oy:n toiminta-alueella.

Pyydämme ystävällisesti huomioimaan jo asemakaavaa laadittaessa toiminta-alueellamme olevat valmiit kunnallistekniikka rakennelmamme ja niiden sijainnit, jotta suunnitteilla oleva kaava-alue voitaisiin liittää näihin olemassa oleviin rakenteisiin järkevästi. Tämä on edellytys, että suunnitteilla olevalle asemakaava alueelle voidaan varmistaa tarvittavat kunnallistekniikka rakennelmat tarkoituksenmukaisesti, niin teknisesti kuin kustannustehokkaastikin.

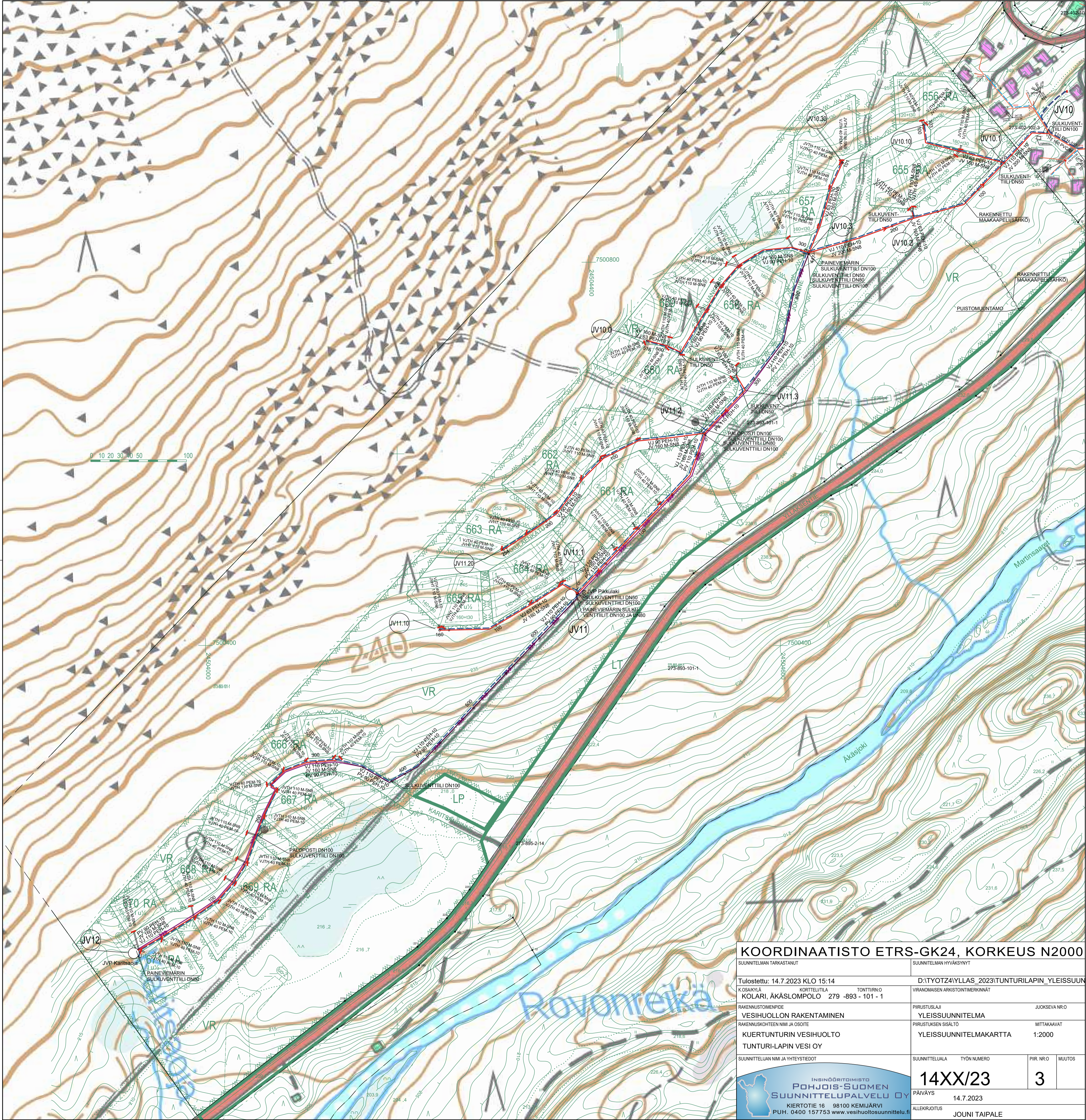
Kaavassa on siis osoitettava ja varattava riittävä varaus vesihuollon rakentamiseen sekä osoitettava lupa sijoittaa rakennelmat suunnittelualueelle sekä varattava tila teialueen ulkopuolelle tuleville vesi ja viemäri linjoille. Kaavoituksen yhteydessä on myös huomioitava kunnallistekniikalle varaukset sekä lupa johtoalueen sijoittelulle myös muiden kiinteistöjen osalta, joita mahdollisesti tarvitaan kaava-aluetta liitettäessä olemassa olevaan verkostoon.

Onnistuneen lopputuloksen varmistamiseksi on kunnallistekniikka tarkoituksenmukaisinta rakentaa samassa yhteydessä muun infran (tiet ja sähkön) kanssa. Tämän lisäksi vesihuollon suunnittelulle sekä sopimukselle rakentamisesta, että itse rakentamiselle on varattava tarpeeksi aikaa, jotta saavutetaan kaikkia osapuolia tyydyttävä lopputulos.

Kaava-alueelle rakennettavan vesihuollon synnyttämän maan arvon nousun ensisijaisena hyödyn saajana on joku muu kuin alueella toimiva vesihuoltolaitos. Tästä syystä hankkeen varmistamiseksi ja yleisen toimintatavan mukaisesti, arvonnousun ensisijainen hyödynsaaja (hankkeeseen ryhtyvä), erilliseen sopimukseen perustuen, on lähtökohtaisesti velvollinen aina rahoittamaan vesihuollon mahdolliset muutos- ja rakentamiskustannukset.

Ohessa linjakarttaote suunnitelma-alueelta, jossa näkyy tämänhetkinen tilanne linjojen osalta toiminta-alueellamme.

Ystävällisin terveisin!  
Mika Järvenpää  
toimitusjohtaja  
Tunturi-Lapin Vesi Oy  
P. 044 306 7554  
[mika.jarvenpaa@tunturilapinvesi.fi](mailto:mika.jarvenpaa@tunturilapinvesi.fi)  
[www.tunturilapinvesi.fi](http://www.tunturilapinvesi.fi)



**KOORDINAATISTO ETRS-GK24, KORKEUS N2000**

SUUNNITELMAN TARKASTANUT	SUUNNITELMAN HYVÄKSYNYT
Tulostettu: 14.7.2023 KLO 15:14	D:\TYOT\24\YLLAS_2023\TUNTURILAPIN_YLEISSUUN
K. OSAKYLÄ KORTTELITILA TONTTINRO	VIIRANOMAISEN ARKISTOINTIMERKINNÄT
KOLARI, ÄKÄSLOPOLO 279 -893 - 101 - 1	PIRUSTUSLAJI JUOKSEVA NRO
RAKENNUSLOINENPIDE	YLEISSUUNNITELMA
VESIHUOLLON RAKENTAMINEN	PIRUSTUKSEN SISÄLTÖ MITTAKAAVAT
RAKENNUSKOHTIEN NIMI JA OSIOT	YLEISSUUNNITELMAKARTTA 1:2000
KUERTUNTURIN VESIHUOLTO	
TUNTURI-LAPIN VESI OY	
SUUNNITTELUALAN NIMI JA YHTEYSTIEDOT	SUUNNITTELUALUA TYÖN NUMERO PIR. NRO MUUTOS

INSINÖÖRITOIMISTO  
**Pohjois-Suomen Suunnittelupalvelu Oy**  
 KIERTOTIE 16 98100 KEMIJÄRVI  
 PUH. 0400 157753 www.vesihuoltosuunnittelu.fi

**14XX/23** **3**

PAIVÄYS 14.7.2023  
 ALLEKIRJOITUS JOUNI TAIPALE

Viite: Kuulutus 31.1.2024, Äkäslompolon asemakaavan laajennuksen, koskien tilaa 273-893-101-1, vireilletulo

Äkäslompolon kyläyhdistys ry kiittää mahdollisuudesta lausua kaavaehdotuksessa.

Tässä lyhyesti näkökulmia, jotka Äkäslompolon kyläyhdistys ry pyytää ottamaan huomioon ennen kaavan hyväksymistä.

Kyläyhdistys pitää hyvänä, ettei kaava-alueita ole osoitettu yhtä laajalle alueelle, kuin yleiskaavan kaava-alueita. Näin säilyy enemmän rinnealuetta luonnontilaisena ja etäisyyttä ennalta osoitettuihin luo-alueisiin.

Luontoselvityksen tulokset on otettu kaavaluonnoksessa osin huomioon. Kuitenkin rakentamista osoitetaan myös alueille (mm. kohde 3.2 Kuertunturin kaakkoisreunan männikkö), jotka on luontoselvityksessä suositeltu jättämään kehittymään luonnontilaisena.

Kyläyhdistys pyytää tarkistamaan rakentamisalueiden laajuuksia suhteessa laadittuun luontoselvitykseen ennen kaavan hyväksymistä.

Luontoselvityksessä todetaan edelleen, että alueella pesii todennäköisesti uhanalainen hömötiainen. Luontoselvityksen ajankohdan myöhäisyyden takia tarkkoja pesäpaikkoja ei ole pystyttyä kartoittamaan. Kyläyhdistys näkee, että hömötiaisen pesäpaikat selvitetään keväällä 2024 pesimäaikaan ja rakentamista ei osoiteta hömötiaisen pesimäalueille.

Liikenteellisesti alueelle muodostuu kaksi sisääntulotietä Ylläksentieltä, mikä ei ole paras mahdollinen ratkaisu liikenneturvallisuuden kannalta. Kaavaehdotukseen tulisi tarkastella mallia, jossa koko alueelle tulee vain yksi sisääntulotie. Lisäksi pääosa teistä alueella on hankalasti kunnossapidettäviä "pussinperä"teitä. Lenkkimäiset tiet olisivat parempia liikenneturvallisuuden, kunnossapidon ja usein myös rakennuskustannusten osalta.

Mikäli alue osoitetaan rakentamiseen, voisi rakentaminen olla osin myös tiivimpää ja pyrkiä sijoittamaan sama määrä tontteja suppeammalle alueelle.

Koko alue on osoitettu lomarakentamisen alueeksi. Äkäslompolossa on pula vakituiseen asumiseen tarkoitetuista tonteista. Myös vakituiseen asumiseen tarkoitettuja tontteja tulisi olla maisemallisesti kauniilla ja houkuttelevilla paikoilla. Kyläyhdistyksen näkemyksen mukaan alueelle tulee mahdollistaa myös vakituinen asuminen lomarakentamisen lisäksi.

Alueelle tulee määrätä selkeät rakentamistapaohjeet, jotka ohjaavat alueen rakennusten väriytyksen, kattomuodot, -kaltevuudet ja kerrosmäärät tarkasti yhtenäisen ja ympäristöön ja miljööseen sopivan rakentamisen varmistamiseksi.

Äkäslompolossa 29.2.2024

Äkäslompolon Kyläyhdistys ry



Kolarin kunta  
Kunnanhallitus  
Isopalontie 2  
95900 Kolari

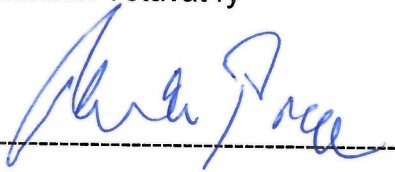
*kirjaamo@kolari.fi*

**Lausunto Äkäslompolon asemakaavan laajennusehdotuksesta,  
koskien tilaa 273-893-101-1**

Kiitokset saamastamme lausuntopyynnöstä, siihen liittyen toteamme seuraavaa:  
Uusien tieliittymien sijainnit ja niiden turvallisuus pitää tarkistaa/huomioida niin, ettei synnytetä vaarallisia paikkoja vilkkaasti liikennöidyn Yläksentien varteen.

Yläksellä 29.2.2024

Yläksen Ystävät ry



Markku Piippo  
Puheenjohtaja



Jukka Reunanen  
Kaavavastaava

Kolarin kunta  
kunnanhallitus

Kuulutus 24.1.2024

**Äkäslompolon asemakaavan laajennus, koskien Kolarin kunnassa sijaitsevaa tilaa 273-893-101-1**

Metsähallitus on tutustunut kaavaa koskevaan edotukseen ja toteaa, ettei sillä ole huomautettavaa aineistoon liittyen.

Metsähallituksen puolesta

Tanja Hämäläinen  
alueidenkäytön johtava asiantuntija



Kolari Kirjaamo &lt;kirjaamo@kolari.fi&gt;

## KRI/17/10.02.03.01/2024 asemakaavan laajennus

9. helmikuuta 2024 klo 19.57

Vast. ott.: Kolarin Kirjaamo &lt;kirjaamo@kolari.fi&gt;

### KRI/17/10.02.03.01/2024

#### Kuerin kaakkoisrinteen asemakaavan laajennus

**Pyydän ystävällisesti huomioimaan Suomen luonnonsuojelulain sekä EU-direktiivin uhanalaisista lajeista ja eliötyypeistä Kuerin kaakkoisrinteen rakentamisen suunnittelussa.**

**1. Alueella tavattu hömötiasta (poeciele montanus). Erittäin uhanalaiseksi luokiteltu laji Suomessa. (Suomen laijen uhanalaisuusarvio 2019. <https://punainenkirja.laji.fi/results/MX.34535?checklist=MR.424>)**

EU:n uhanalaisten lajien direktiivin mukaan (DIRECTIVE 2009/147/EC OF THE EUROPEAN PARLIAMENT AND OF THE COUNCIL) uhanalaisten lajien esiintymää ei saa hävittää eikä sen elinympäristöä heikentää. Sama asetus löytyy myös Suomen luonnonsuojelulaista 9/2023, §64, §68, §77, ([finlex.fi](https://finlex.fi) Luonnonsuojelulaki 9/2023).

**Suomen luonnonsuojelulain mukaan (§80), ELY sekä Metsähallitus voivat maanomistajan suostumuksella toteuttaa uhanalaisten eliölajien elinympäristön hoitoon ja kunnostukseen tarvittavia toimenpiteitä. Tähän voidaan myöntää valtion avustusta.** Eli uhanalaisten lajien ja luonnon monimuotoisuuden kannalta uhanalaisten luontotyyppien säilyttämisestä on myös taloudellista suoraa hyötyä! Myös matkailuelinkeino Ylläksen alueella perustuu luontomatkailuun. Luontomatkailu ja sen tuomat rahat loppuvat kun arvokkaat luonnontilaiset alueet tuhoutuvat.

#### 2) Kuerin kaakkoisrinteen männikkö

**" Kuvio on edustavaa boreaalista luonnonmetsää. Vanhat kuivat kankaat ja karukkokankaat ovat edustavina erittäin uhanalaisia luontotyyppisiä. Kuvio on myös Suomen kansainvälistä vastuuluontotyyppiä pohjoisborealiset mäntymetsät." (Kaava-alueen luontoselvitys, s.7).**

Meidän Kolarilaisten tulisi olla ylpeä jäljelläolevista vanhoista metsistämme, jotka ovat ainutlaatuisia koko maailmassa. Erittäin uhanalaisten luontotyyppien esiintymien (kuten tämä männikkö), tuhoaminen on tuomittava teko EU-tasolla. Lisäksi Kolarin kuntaa sitoo ymmärtääkseni myös Suomen luonnonsuojelulaki, jonka mukaan uhanalaisten lajien esiintymää tai luontotyyppiä ei saa tuhota (kts. selvitys Hömötiasta ja luonnonsuojelulaista).

3. Miksi edelleen rakennetaan lisää vapaa-ajan asuntoja, kun tarvittaisiin vakituiseen asumiseen kaavoitettuja asuntoja? Olemassaolevat petipaikat riittävät jo matkailijoiden tarpeeseen, lisää ei tarvita nykyisellä käyttöasteella.

Terveisin,

Äkäslompolo