

6.10.2022



KOLARI

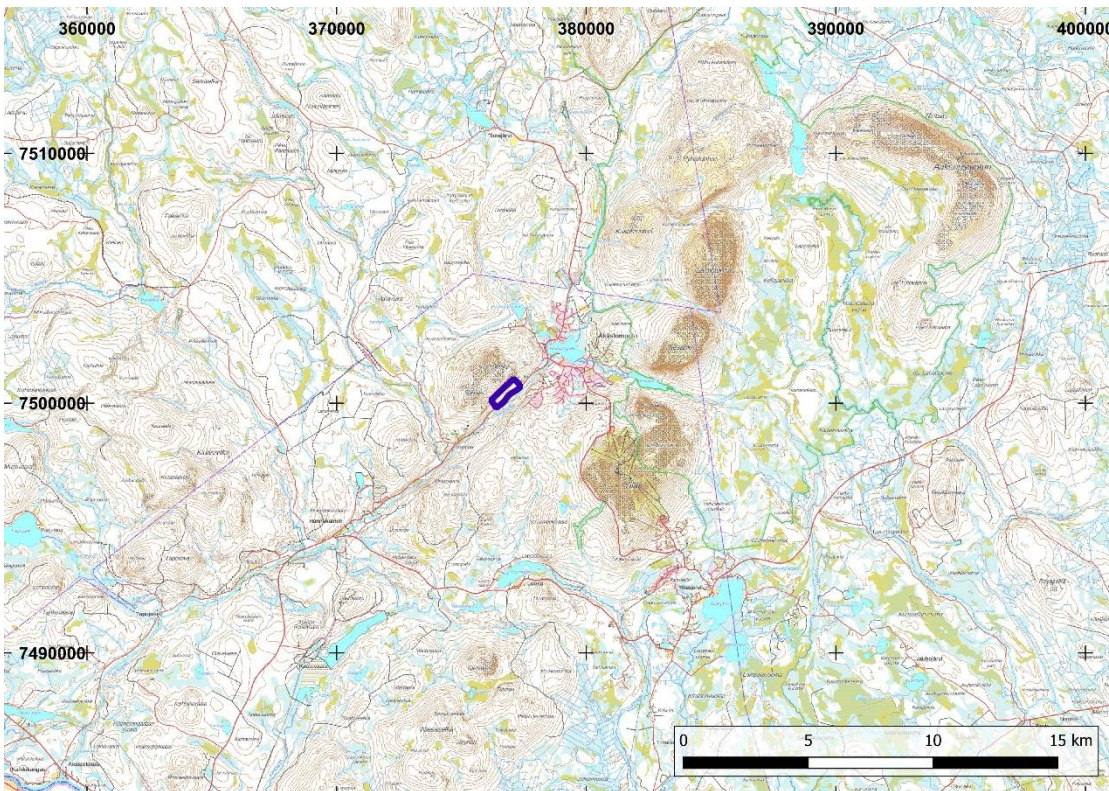
# Kuertunturi asemakaava-alueen arkeologinen inventointi

Tilaja:  
Nosto

FM Jussi-Pekka Hiltunen  
FM Kalle Luoto  
Heilu Oy

# Sisällysluettelo

1. Johdanto .....	5
2. Menetelmät .....	6
2.1. Esityöt .....	6
2.2. Maastotyöt.....	8
3. Tulokset .....	11
Lähteet.....	12
Maastossa tarkastetut alueet .....	13



Kartta 1. Lähestymiskartta. Inventoitava alue rajattu sinisellä Äkäslompolan lounaispuolelle.

Kannen kuva: inventointialueelle tyypillistä kuivaa mäntykangasta, alueen keskiosaa. Itään.

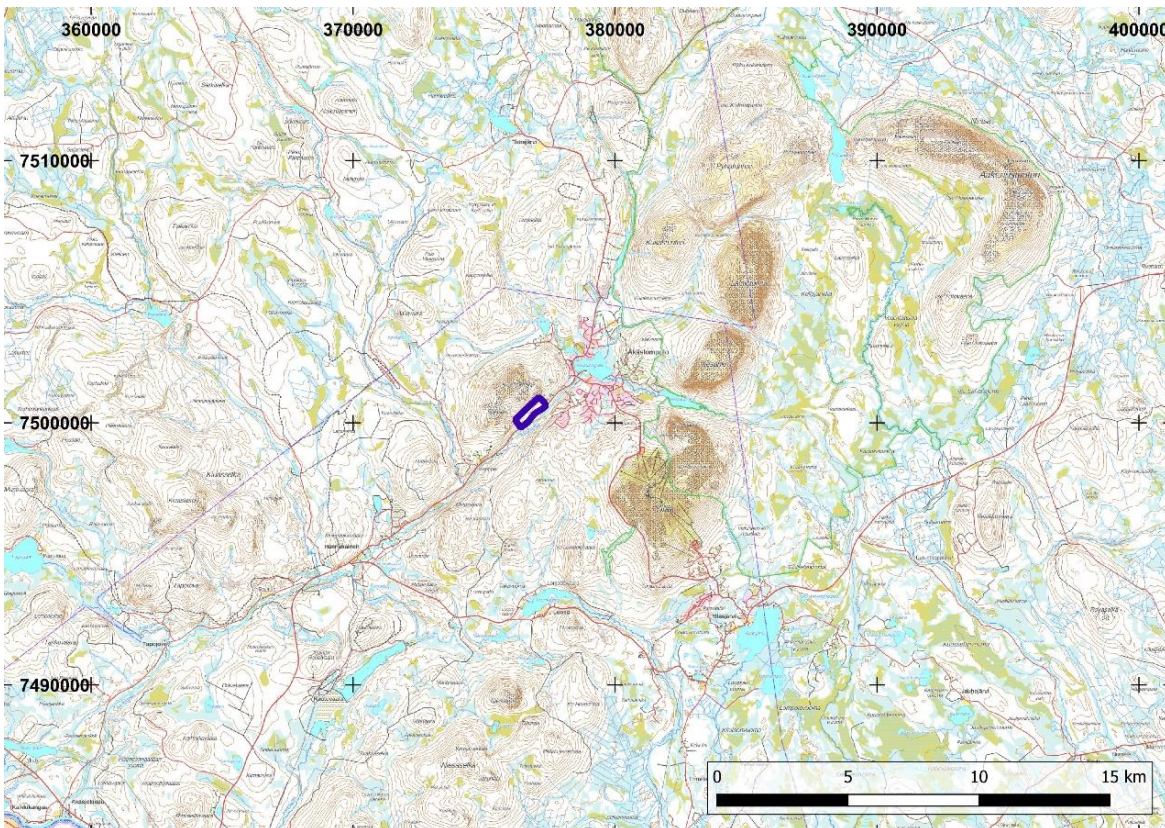
Taustakarttoina Maanmittauslaitoksen Karttakuvapalvelun (WMTS) 09/2022 aineistoa, ellei toisin mainita. Koordinaatisto ETRS-TM35FIN, korkeus N2000. Raportin kuvat J-P. Hiltunen ja Jaakko Ervasti.

## KOLARI KUERTUNTURI, Arkeologinen inventointi

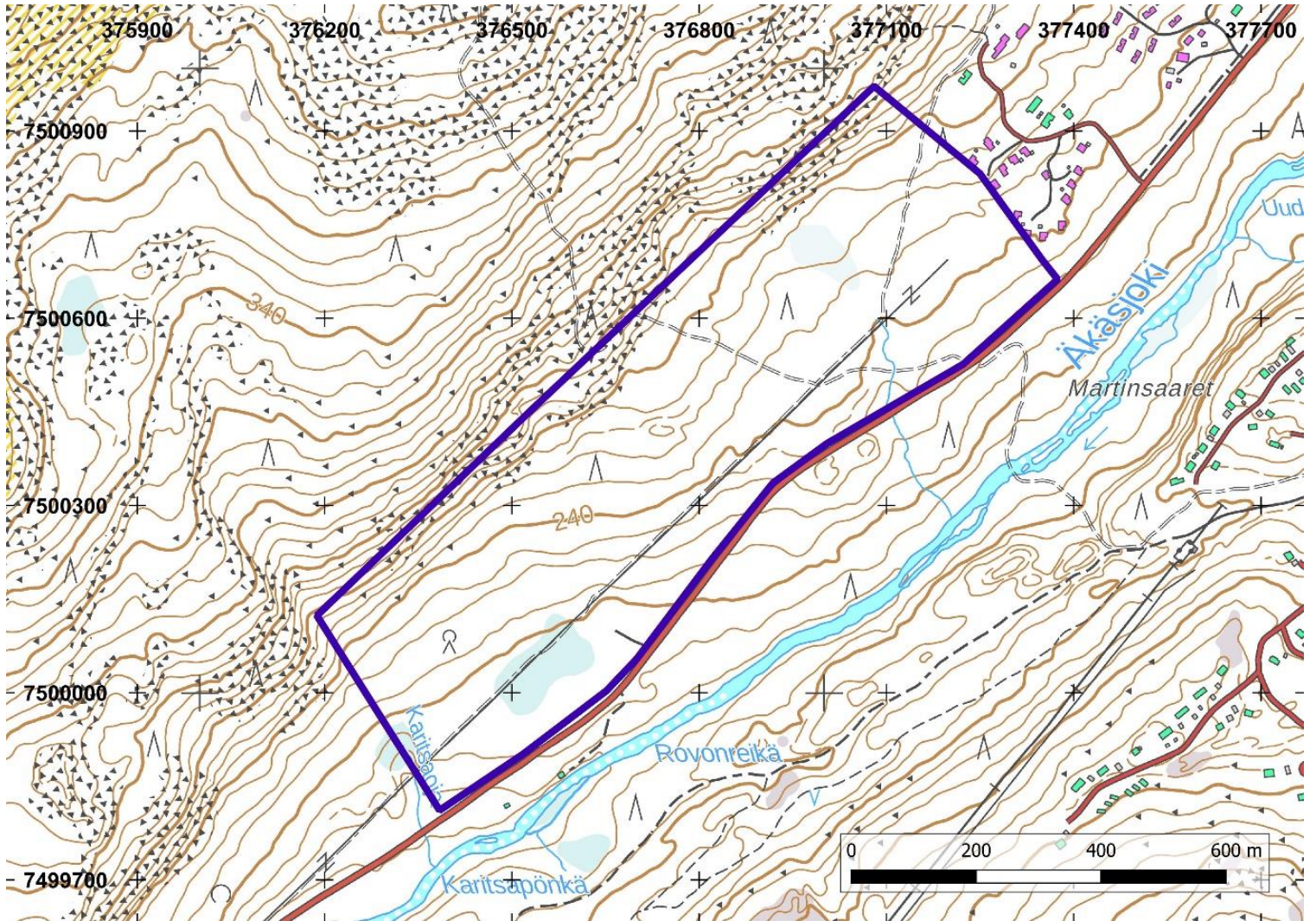
### Tiivistelmä ja arkistotiedot

Heilu Oy laati Kolarin Kuertunturin alueen arkeologisen inventoinnin elokuussa 2022 Nosto Consulting Oy:n tilauksesta. Työ liittyi alueen asemakaavan laajennukseen. Maastotyöt suoritti Heilu Oy:n arkeologit Jussi-Pekka Hiltunen & Jaakko Ervasti. Raportoinnista vastasi Jussi-Pekka Hiltunen ja Kalle Luoto. Selvitys toteutettiin yleisinventointina, jossa pyrittiin huomioimaan kaikki arkeologiset kohteet. Alueelta ei tunnettu entuudestaan muinaisjäännöskohteita eikä uusia kohteita havaittu inventoinnissa.

Tutkimustyyppi:	Arkeologinen inventointi
Tutkimuslaitos:	Heilu Oy
Tutkimuksen tekijä:	FM Jussi-Pekka Hiltunen ja FM Jaakko Ervasti
Kenttätyöaika:	16.8.2022
Tutkimusten rahoittaja:	Nosto Consulting
Kohde ja sen tyyppi:	Ei kohteita
Aikaisemmat tutkimukset:	Ei aikaisempia tutkimuksia alueella
Aikaisemmat löydöt:	Ei löytöjä



Kartta 2. Lähestymiskartta. Inventoitava alue rajattu sinisellä Äkäslompolon lounaispuolelle.



Kartta 3. Yleiskartta inventointialueesta.

# 1. Johdanto

Suunnittelualue sijaitsee Kolarin kunnassa Ylläksentien ja Kuertunturin välisellä alueella noin 2 km Äkäslompolon keskuksesta lounaaseen ja noin 32 km Kolarin kuntakeskuksesta koilliseen. Suunnittelualue rajautuu kaakossa Ylläksentiehen, koillisessa loma-asunto alueeseen, luoteessa Kuertunturin jyrkkään rinteeseen, loma-asunto alueeseen, lounaassa metsäalueeseen. Suunnittelualan pinta-ala on noin 52 hehtaaria. Suunnittelualue on rakentamaton. Suunnittelualue on valtion omistuksessa. Asemakaavan laajennuksen myötä alueelle on tarkoitus kaavoittaa RA-kortteleita (loma-asuntojen kortteleita).

Suunnittelualue on kivistä metsämaata. Suunnittelualue on harvapuustoisia kuivaa kangasmetsää, alueen lounaisosassa on pienehkö maanottoalue. Alueen läpi kulkee koillis-lounais suuntaisesti voimajohto, jonka vieressä on moottorikelkkareitti. Lisäksi alueen koillisosassa on moottorikelkkareittejä. Alueen maasto kohoaa jyrkästi kaakosta luoteeseen ja maasto on korkeimmillaan suunnittelualan luoteisosassa (noin 260 m mpy) ja matalimmillaan kaakossa (noin 220 m mpy). Suunnittelualan kaakkoispuolella virtaa Äkäsjoki. Suunnittelualan maaperä on hyvin kivistä hiekkamoreenia.

Ympäröivillä alueilla, valtion omistamissa metsissä sekä luonnonpuiston alueella on tehty arkeologisia inventointeja viimeksi vuosina 2011–2014 (mm. Viljanmaa & Rautiainen 2011, Nieminen 2014), mutta ne eivät ole kohdistuneet nyt inventoitavaan alueeseen. Ylläsjärven – Äkäslompolon alueella on aikaisemmin tehnyt arkeologisia inventointeja mm. Hannu Kotivuori (1989 & 2002) ja Antti Krapu (2006). Vuonna 2007 suoritettiin Äkäsjokisuun, Äkäsjokivarren ja Hannukaisten alueen muinaisjäännösinventointi Timo Jussilan, Tapani Rostedtin ja Hans-Peter Schulzin toimesta.

Alueelta ei entuudestaan tunneta muinaismuistolain (295/1963) nojalla rauhoitettuja muinaisjäännöksiä tai muita arkeologisia kulttuuriperintökohteita. Suunnittelualuetta lähimmät tunnetut muinaisjäännökset sijaitsevat Äkäsjoen ja Kuerjoen risteyskohdassa noin 3 km suunnittelualan lounaispuolella. Äkäsjoen ja Kuerjoen risteyskohdassa on useampi kivikaudelle ajoittuva asuinpaikka.

Arkeologinen inventointi tehtiin osana alueen asemakaavoituksen selvityksiä. Inventoinnin maastotöistä vastasivat Jussi-Pekka Hiltunen sekä Jaakko Ervasti. Raportoinnista vastasi Jussi-Pekka Hiltunen. Raportin laadintaan osallistui arkeologi Kalle Luoto.

## 2. Menetelmät

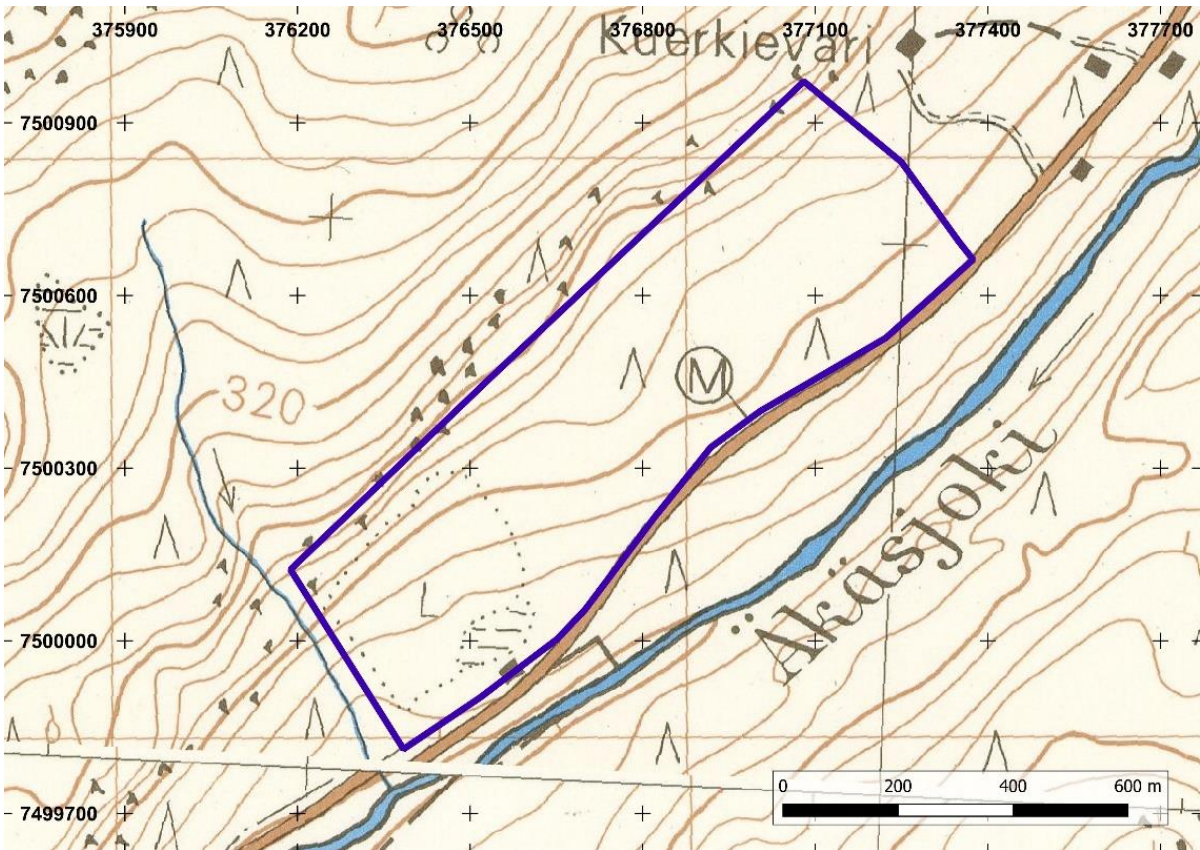
### 2.1. Esityöt

Ennen inventoinnin maastovaihetta tutustuttiin alueen aikaisempiin arkeologisiin tutkimuksiin sekä lähiympäristön ennestään tunnettuihin muinaisjäänneksiin Kulttuuriympäristön palveluikkunasta ([www.kyppi.fi](http://www.kyppi.fi)) saatavissa olevien tietojen perusteella. Tutkimusalueen historialliset kartat (pitäjänkartat ja peruskartat) käytiin läpi Kansallisarkiston ja Maanmittauslaitoksen arkistosta ja Jyväskylän yliopiston Vanhakartta-palvelusta. Aluetta on kuvattu lähinnä pienikaavaisissa yleiskartoissa ja alueelta ei ole tarkkoja vanhempia karttoja, kuten pitäjänkarttoja. Vanhojen karttojen mukaan inventoitava alue on sijainnut asutuksen reuna-alueella. Karttojen perusteella asutushistoriallisten kohteiden löytymistä alueelta pidettiin epätodennäköisenä. Alueelta käytiin läpi myös Maanmittauslaitoksen varjostettu pistepilviaineisto sekä korkeusmalli, joista pyrittiin paikantamaan arkeologisesti mielenkiintoisia maarakenteita. Inventoitavalta alueelta käytiin silmämääräisesti läpi myös GTK:n tarjoama maaperäaineisto.

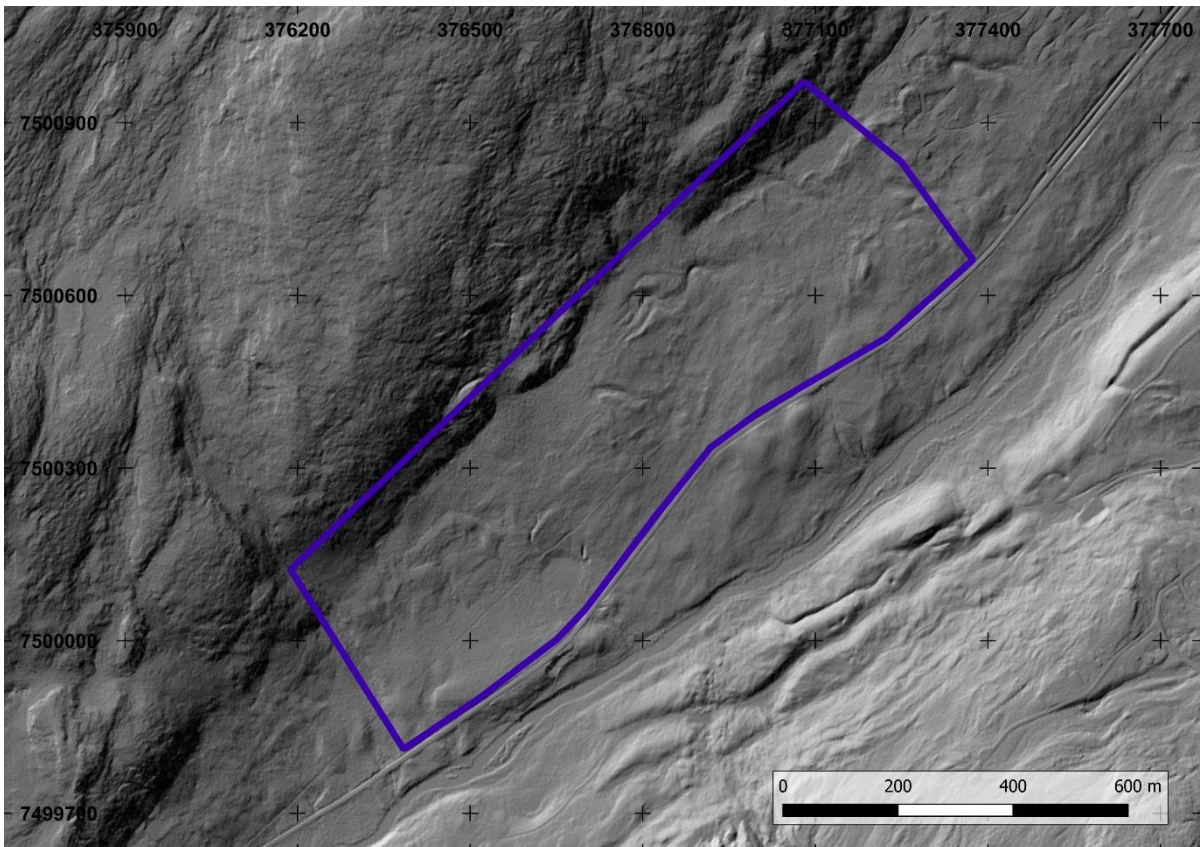
Historiallisten karttojen perusteella alue on ollut asumaton erämaata pitkään. Vuoden 1968 ja nykykarttaa rinnakkain tarkasteltaessa inventoitava alue on pysynyt samanlaisena; rakentamattomana metsämaastona.



Kartta 4. Yleiskartta vuodelta 1863 (Gylden).



Kartta 5. Inventoitava alue vuoden 1968 peruskartassa.



Kartta 6. Inventoitava alue MML:n pistepilviaineistossa.

## 2.2. Maastotyöt

Inventoinnin maastotyöt tehtiin 16.8.2022. Inventoinnissa tarkistettiin koko kaava-alue kauttaaltaan silmämääräisesti ja kirjattiin havainnot ylös. Alueelta etsittiin uusia muinaisjäännöksiä ja muita kulttuuriperintökohteita arkeologisesti potentiaalisilta alueilta. Inventoinnissa huomioitiin niin esihistorialliset kuin historiallisenkin ajan muinaisjäännökset. Inventointimetodina oli silmämääräinen havainnointi, lapionpistojen tekeminen ja maaperäkairaukset.

Inventoinnin kulkua dokumentoitiin sanallisen kuvauksen lisäksi ottamalla valokuvia ja tallentamalla kuljetut reitit ja tehdyt havainnot satelliittipaikanninta (Garmin GPSmap 62s, tarkkuus +/- 5 - 10 m) käyttäen. Raportin koordinaatit on ilmoitettu ETRS-TM35FIN-tasokoordinaatteina. Jälkityövaiheessa valokuvat luetteloidiin Kulttuuriympäristöpalvelut Heilu Oy:n arkistoon ja kartat piirrettiin puhtaaksi käyttäen QGIS-paikkatieto-ohjelmistoa.



Kuva 1. Inventointialueen lounaisosaa. Etelään.





Kuva 2. Alueen luoteisosassa sijaitseva maanottoalue. Luoteeseen.



Kuva 3. Alue rajautuu luoteessa jyrkkään kivikkoon. Luoteeseen.



*Kuva 4. Alueen keskellä kulkee koillis-lounais suuntaisesti voimajohto. Luoteeseen*



*Kuva 5. Alueen koillisosaa. Alue rajautuu kuvassa näkyvien loma-asuntojen reunalle. Itäkoilliseen*

### 3. Tulokset

Alue tarkastettiin kokonaan inventoinnin yhteydessä. Selvitysalueelta ei havaittu merkkejä esihistoriallisesta toiminnasta. Myöskään muita merkittäviä historiallisen ajan rakenteita tai löytöjä alueella ei havaittu.

Jussi-Pekka Hiltunen

6.10.2022

Heilu Oy

## Lähteet

Jussila, Timo, Rostedt, Tapani & Schulz, Hans-Peter 2007. Kolari Äkäsjokisuun, Äkäsjokivarren ja Hannukaisten alueen muinaisjäännösinventointi. Mikroliitti Oy.

Kotivuori. Hannu 1989. Ylläs-alueen muinaisjäännösten inventointi. Lapin maakuntamuseo.

Kotivuori. Hannu 2002. Ylläs-Aakenus-alueen muinaisjäännösten inventointi 2002. Lapin maakuntamuseo.

Krapu, Antti 2006. Kolari / Muonio inventointiraportti kahden kunnan arkeologisista kohteista. Inventointiraportti.

Nieminen, Inga 2014. Kolarin pohjoisosan kulttuuriperintöinventointi. Metsähallitus.

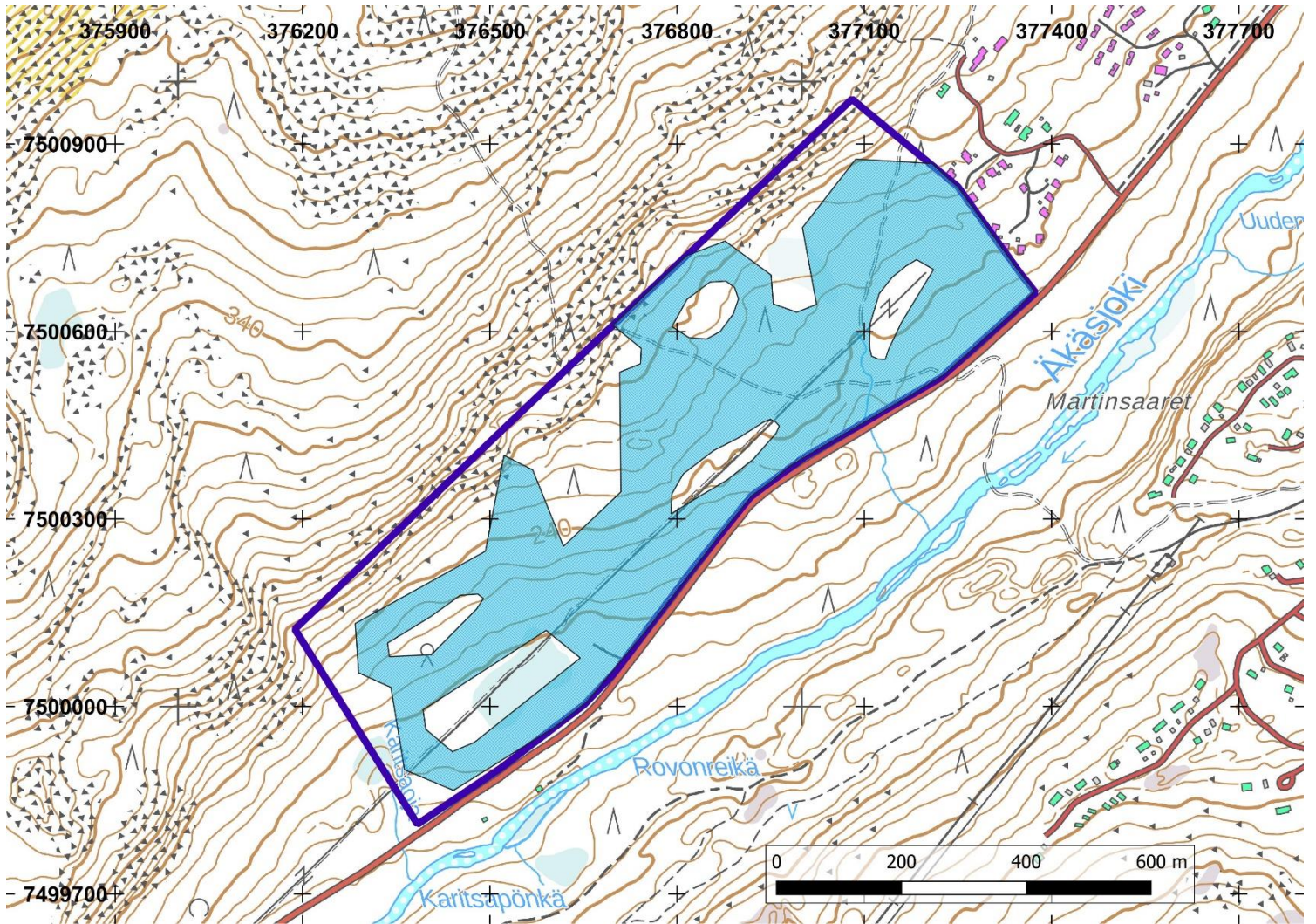
Viljanmaa, Sami & Rautiainen Pirjo 2011. Kulttuuriperintökohteiden inventointi 2011. Pallas-Yllästunturin kansallispuisto. Metsähallitus.

## Kartat

Vanhat peruskartat (Maanmittaushallitus)  
Peruskartta 2732 02 Äkäslompolo, vuosi 1968.  
Peruskartta 2732 01 Ylläs, vuosi 1968.

Gyldén, C. W. 1863. Karta öfver Finland : Sektionen B3 : sydvestra delen af Lappmarkens härad jemte norra delen af Kemi härad. Jyväskylän yliopiston julkaisuarkisto, saatavilla: <http://urn.fi/URN:NBN:fi:jyu-200806175507>

## Maastossa tarkastetut alueet



Kartta 7. Maastossa jalkaisin tarkastettu alue merkitty sinisellä rasterilla.