

Kolarin kunta
c/o kunnanhallitus
Isopalontie 2
95900 Kolari
kirjaamo@kolari.fi

LAUSUNTO 31.10.2022

Äkäslompolon asemakaavan laajennus, koskien tilaa 273–893–101–1.

Äkäslompolon asemakaavan laajennus koskien tilaa 273–893–101–1 ei ole Tunturi-Lapin Vesi Oy:n toiminta-alueella. Toiminta-alueen tulee vahvistaa tällä alueella Kolarin kunta. Toiminta-alueen rajaus tulee tehdä ennen verkostojen rakentamista.

Vesihuoltolain 6, 7 ja 8 §:n mukaan alueelle, jossa toteutuu vesihuollon järjestämisvelvollisuus eikä vesihuoltoa voida muilla tavoin toteuttaa, tulee vahvistaa vesihuoltolaitoksen toiminta-alue, mikäli toiminta-alueen vahvistamiselle vesihuoltolaissa esitetyt muut edellytykset ja vaatimukset täyttyvät.

Tunturi-Lapin Vesi Oy esittää, että kaavan laatija tekee suunnitelma-alueelle maaperätutkimuksen selvittääkseen, onko alueella esim. kalliota, joka voisi tehdä kohteesta poikkeuksellisen rakennettavan mm. vesihuollon kannalta ja mahdollisesti näin ollen synnyttäisi poikkeuksellisen suuret rakentamiskustannukset, jotka tulisi huomioida heti alkuvaiheessa mm. alueellisella liittymismaksulla.

Pyydämme ystävällisesti huomioimaan jo asemakaavaa laadittaessa toiminta-alueellamme olevat valmiit kunnallistekniikka rakennelmamme ja niiden sijainnit, jotta suunnitteilla oleva kaava-alue voitaisiin liittää näihin olemassa oleviin rakenteisiin järkevästi. Tämä on edellytys, että suunnitteilla olevalle asemakaava alueelle voidaan varmistaa tarvittava kunnallistekniikka rakennelmat tarkoituksenmukaisesti, niin teknisesti kuin kustannustehokkaastikin. Kaavassa on osoitettava ja varattava riittävä varaus vesihuollon rakentamiseen sekä osoitettava lupa sijoittaa rakennelmat suunnittelualueelle.

Onnistuneen lopputuloksen varmistamiseksi on kunnallistekniikka tarkoituksenmukaisinta rakentaa samassa yhteydessä muun infran (tiet ja sähkön) kanssa. Tämän lisäksi vesihuollon suunnittelemiselle sekä sopimukselle rakentamisesta, että itse rakentamiselle on varattava tarpeeksi aikaa, jotta saavutetaan kaikkia osapuolia tyydyttävä lopputulos.

Kaava-alueelle rakennettavan vesihuollon synnyttämän maan arvon nousun ensisijaisena hyödyn saajana on joku muu kuin alueella toimiva vesihuoltolaitos. Tästä syystä hankkeen varmistamiseksi ja yleisesti hyväksytyn toimintatavan mukaisesti, arvon nousun ensisijainen hyödynsaaja (hankkeeseen ryhtyvä), erilliseen sopimukseen perustuen, (esim. mm. liittymismaksuperusteisesti) on lähtökohtaisesti velvollinen aina rahoittamaan vesihuolto jo rakentamisvaiheessa.

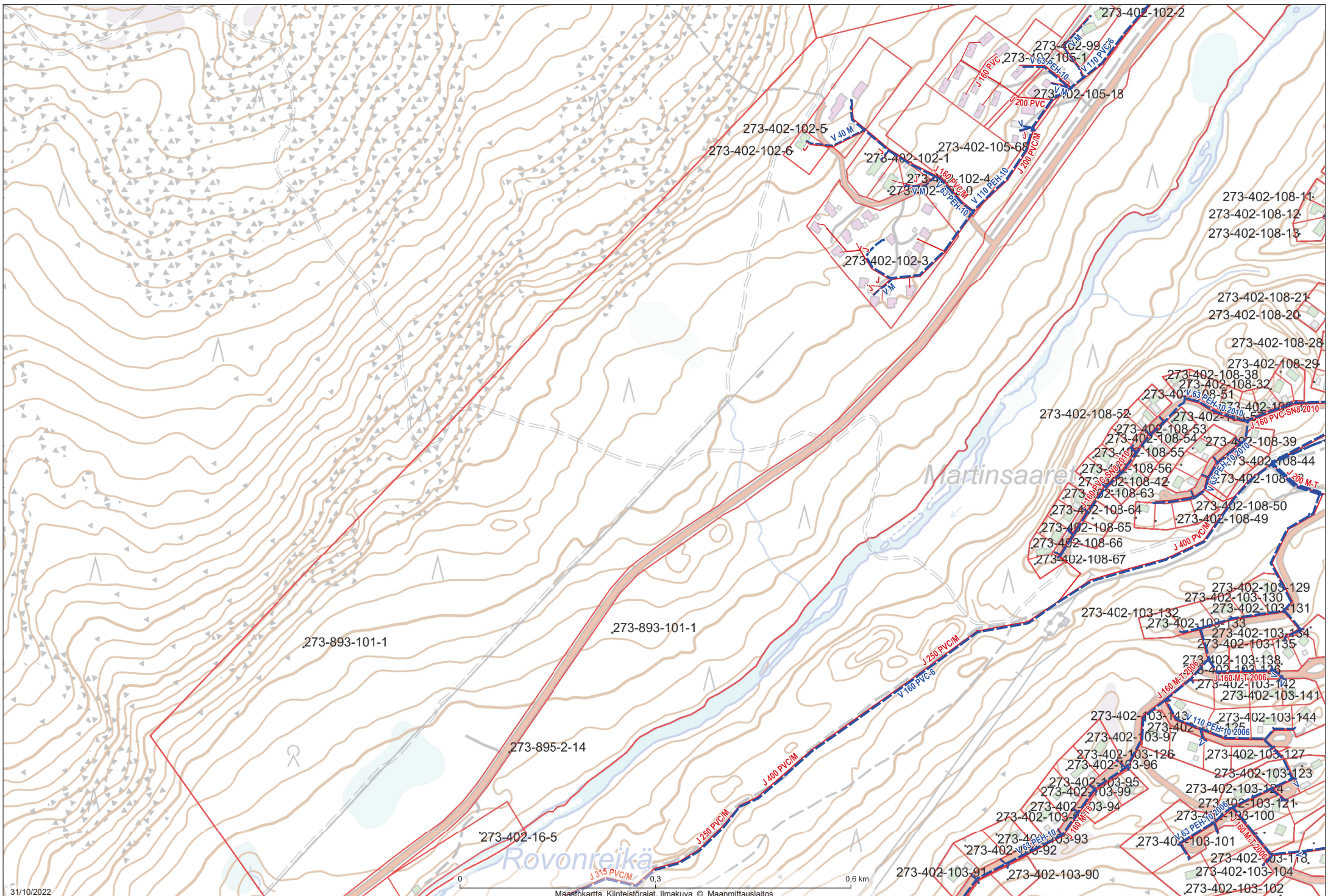
Ohessa linjakartta- sekä toiminta-alueotteemme suunnitelma-alueesta, jossa näkyy tämänhetkinen tilanne linjojen osalta toiminta-alueellamme.

Ystävällisin terveisin!
Mikael Mannersuo
toimitusjohtaja
Tunturi-Lapin Vesi Oy
P. 040 556 2134
mikael.mannersuo@tunturilapinvesi.fi
www.tunturilapinvesi.fi

LIITTEET

Karttaote suunnittelualueesta
Karttaote toiminta-alueesta

liite 1
liite 2



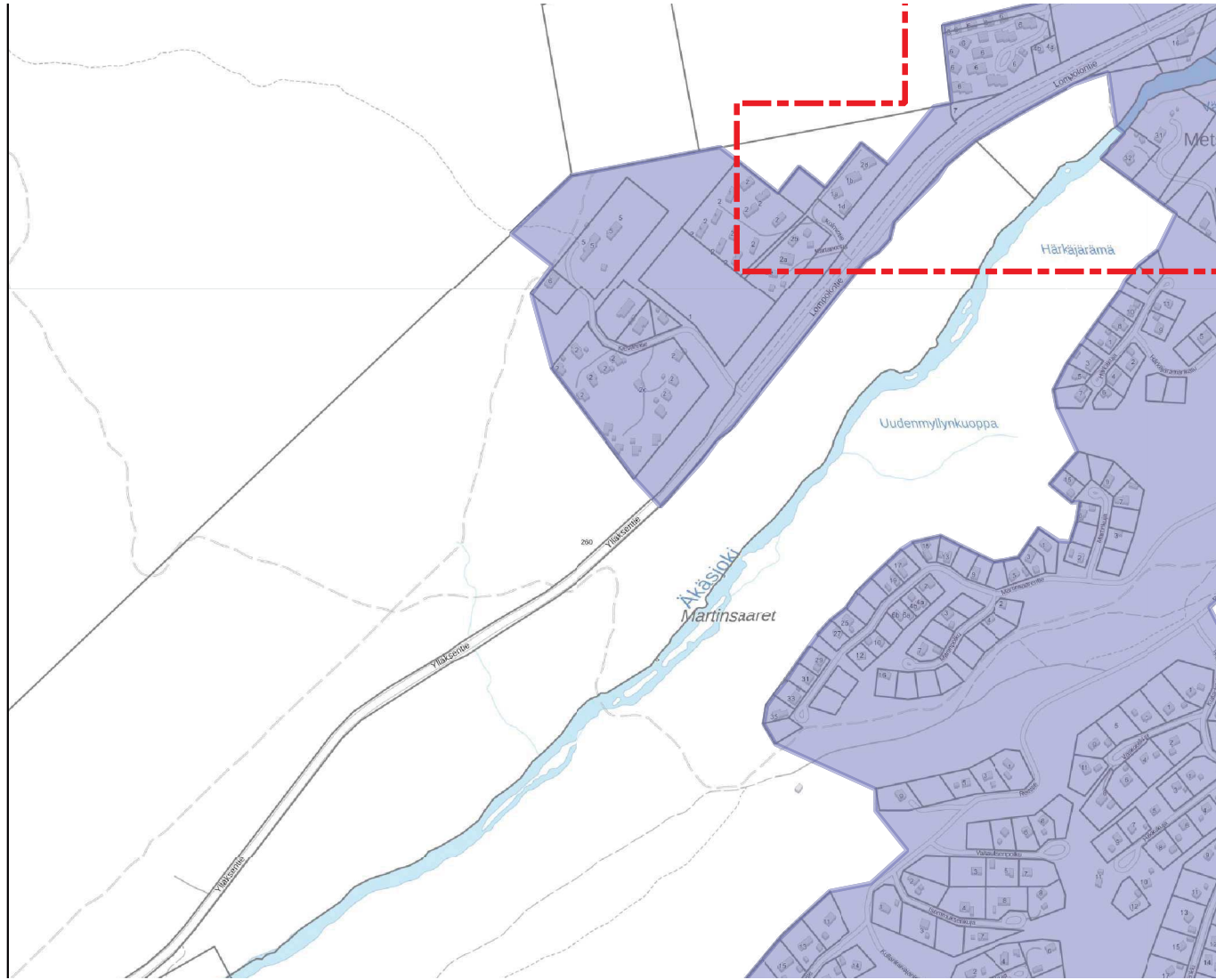
31/10/2022

1:5 000

Maastokartta, Kiinteistörajat, Ilmakuva © Maanmittauslaitos

Tunturi-Lapin Vesi Oy

Aineiston oikeellisuus tarkistettava tiedon tuottajalta





Kolari Kirjaamo <kirjaamo@kolari.fi>

Äkäslompolon asemakaavan laajennuksen, koskien tilaa 273-893-101-1, vireilletulo

Äkäslompolon Kyläyhdistys ry <lompolonky@gmail.com>
Vast. ott.: kirjaamo@kolari.fi

11. marraskuuta 2022 klo 14.34

Hei,

Ohessa Äkäslompolon kyläyhdistys ry:n lausunto koskien Kuertunturin kaavamuutosta.

Yt
Äkäslompolon kyläyhdistyksen hallitus

 **Lausunto Äkäslompolun KY_ Kuertunturin OAS.pdf**
27K

Viite: Kuulutus 5.10..2022, Äkäslompolon asemakaavan laajennuksen, koskien tilaa 273-893-101-1, vireilletulo

Äkäslompolon kyläyhdistys ry kiittää mahdollisuudesta lausua kaavan osallistumis- ja arviointisuunnitelmasta.

Tässä lyhyesti näkökulmia, jotka Äkäslompolon kyläyhdistys ry pyytää ottamaan huomioon kaavan jatkosuunnittelussa.

Kyläyhdistys toteaa, että OAS:ssa on esitetty yleispiirteisesti kaava-alueen nykytila, kaavamääräykset ja suunnittelun tavoitteet selkeästi ja ymmärrettävästi.

Kaavaa laadittaessa on OAS:n mukaan tarkoitus laatia nykytilaselvitys, luontoselvitys ja arkeologinen inventointi. OAS:sta ei täysin selviä, mitä nykytilaselvitys tulee sisältämään. Kyläyhdistyksen näkökulmasta on tärkeää, että hankkeessa laaditaan kaikki MRL:n mukaiset kaavatyössä vaadittavat selvitykset. Luontoselvityksessä tulee laatia kaava-alueen luontotyyppien arvokohdeselvitys ja -kartta ja ottaa arvokkaat kohteet huomioon alueen kaavaa laadittaessa. Arvokkaisiin kohteisiin tulee säilyttää riittävän pitkä etäisyys, jotta luontokohteiden arvo ja luonto-olosuhteet säilyvät ennallaan myös kaavan toteutuessa. Kyläyhdistys näkee, että kaava-alueelle tulee laatia myös asianmukainen maisemaselvitys alueen maisema-arvojen huomioimiseksi ja säilyttämiseksi.

Kyläyhdistys huomauttaa, ettei OAS:ssa ole mainittu arvioitavissa vaikutuksissa kaava-alueen vaikutuksia liikenteeseen. Kyläyhdistys pitää tärkeänä, että myös tällä uudella kaava-alueella liikennejärjestelyjen osalta huomioidaan alueelle lisääntyvä liikenne uuden rakentamisen myötä. Kulkuyhteydet kävelijöiden ja pyöräilijöiden näkökulmasta myös kaava-alueen ulkopuolella tulee ottaa huomioon kaavaratkaisun suunnittelussa.

Suunnittelualueen läpi on osoitettu kulkemaan moottorikelkkareitti, ohjeellinen rekikoirareitti sekä ohjeellinen ulkoilureitti. Näiden yhteyksien suunnittelussa tulee huomioida alueella liikkuvien (jalankulkijat, ulkoilijat, pyöräilijät, autoilijat, kelkkailijat) turvallisuus ja reittien virkistysellinen arvo.

Äkäslompolon kyläyhdistys ry haluaa pysyä tietoisena kaavan etenemisestä seuraaviin suunnitteluvaiheisiin.

Äkäslompolon Kyläyhdistys ry