



KOKEMÄKI

# Peipohjan rautatieasemakaava-alue Rakennetun kulttuuriympäristön selvitys

Tilaja:  
Kokemäen kaupunki

Kristian Tuomainen  
Heilu Oy  
HEILU.FI

## Kuva- ja karttalähteet ja käytetyt lyhenteet:

KTJ	Kiinteistötietojärjestelmä
KA	Kansallisarkisto
MML	Maanmittauslaitos, avoimet aineistot, <a href="http://vanhatpainetutkartat.maanmittauslaitos.fi">http://vanhatpainetutkartat.maanmittauslaitos.fi</a>
KOK	Kokemäen kaupungin rakennusvalvonnan arkisto

Rakennusten nykykuvat ja teemakartat: Kristian Tuomainen, Heilu Oy. Pohjakartat MML 2023

Kannen kuva: Kokemäen rautatieasema Peipohjassa heinäkuussa 2023. Kuvannut Kristian Tuomainen.



Kuva 1. Peipohjan asema vuonna 1931. Kuva: Satakunnan Museo. Kuvaaja F. H. Potila.

# Sisällysluettelo

Sisällysluettelo.....	3
1. Johdanto .....	5
1.1 Tehtävän kuvaus, selvityksen sisältö ja menetelmät .....	5
1.2 Arvotusperusteet ja kulttuuriympäristö kaavoituksessa .....	6
1.3 Kuvaus alueesta ja sijainnista .....	8
2. Kaavoitustilanne, aiemmat inventoinnit ja kulttuurihistorialliset arvot .....	9
2.1 Satakunnan maakuntakaavat .....	9
2.2 Alue yleis- ja asemakaavoissa .....	10
2.3 Aiemmat inventoinnit ja kulttuuriympäristöarvot .....	10
3 Alueen kehitys ja kulttuurihistorialliset ominaispiirteet .....	12
3.1 Maisemamaakunta ja maisemaseutu .....	12
3.2 Peipohja osana Kokemäkeä .....	13
3.3 Peipohja: rautatien risteyskohtaan rakentunut taajama .....	14
3.4 Asemakylä, Asevelitie ja Haanmäen teollisuusalue: selvitysalue 1900-luvun alkupuolelta tähän päivään.....	16
3.5 Peipohja vanhoilla kartoilla .....	17
4 Kulttuuriympäristön kerrokset .....	21
4.1 Tiestö .....	22
4.2 Rautatierakentaminen .....	22
4.3 Liike- ja teollisuusrakentaminen .....	23
4.4 Asuinrakentaminen .....	23
5 Kulttuuriympäristön kohdealueet .....	24
5.1 Peipohjan asema-alue .....	25
5.1.1 Ratamestarin asunto.....	27
5.1.2 Vahtitupa (Koskiranta) .....	29
5.1.3 Toimistorakennus .....	31
5.1.4 Veturitallit .....	32
5.1.5 Paritalo .....	34
5.1.6 Asemamiehen asunto .....	36

5.1.7 Sikala.....	37
5.1.8 Sauna- ja pakarirakennus .....	38
5.1.9 Kaksoisvahtitupa .....	39
5.1.10 Kirjurin asunto .....	41
5.1.11 Asemapäällikön talo .....	43
5.1.12 Tavarasuojat.....	45
5.1.13 Asemarakennus.....	46
5.2 Kleemolan leipomo .....	48
5.3 Valomaa.....	50
5.4 Sampola.....	51
5.5 Entinen Säästöpankin talo.....	52
5.6 Tiilinen varasto .....	53
5.7 Entinen Ajangon kauppa (Tiensivu) .....	54
5.8 Mäenpää .....	56
5.9 Entinen kenkätehdas .....	57
5.10 Asevelitie .....	59
6 Selvitysalueen maisemakuva ja suhde lähiympäristöön .....	60
7 Yhteenveto .....	62
Lähteet.....	64

# 1. Johdanto

## 1.1 Tehtävän kuvaus, selvityksen sisältö ja menetelmät

Selvitys esittelee Kokemäen kaupungissa Satakunnassa sijaitsevan Peipohjan rautatieasemakaava-alueen rakennetun kulttuuriympäristön. Selvitys on tehty Kokemäen kaupungin tilauksesta asemakaavatyön taustaksi. Selvitystyötä on ohjannut Satakunnan Museo. Selvityksen lähtökohtina toimivat aikaisemmin tehdyt inventoinnit ja selvitykset sekä rakennushistoriallisten arvojen tarkastelu niiden taustailmiötä vasten. Selvityksen tavoitteena on ollut tuottaa tietoa kaavoitukselle ja muodostaa ajantasainen kokonaiskuva selvitysalueen rakennuskulttuurista, lähimaisemasta ja historiallisista ominaispiirteistä. Selvitys kuvaa rakennettuun ympäristöön vaikuttaneita ilmiötä ja niitä edustavia rakennuksia ympäristöineen. Kulttuuriympäristön selvittämistä asemakaavoituksen yhteydessä edellyttää maankäyttö- ja rakennuslaki.

Tämä raportti esittelee aluekokonaisuuden ja sen rakennetun ympäristön asemakaavatason mukaisesti valokuvilla, kartoilla ja tekstikuvauksilla. Niillä kuvataan alueen ominaispiirteet ja kulttuurihistorialliset arvot sekä paikallisen maiseman perusrakenne rautatien molemmin puolin rakentuneessa Peipohjan taajamassa. Aineistoina olivat aiemmat selvitykset, kirjallisuus, historialliset kartat ja Kokemäen kaupungin rakennusvalvonnan arkistoaineistot. Rakennukset inventoitiin ulkoa, sisätiloja ei selvityksessä huomioitu.

Selvityksen on tuottanut Heilu Oy:n rakennustutkija, FM Kristian Tuomainen. Maastotyöt ja raportti on toteutettu heinä-lokakuussa 2023. Työ on tehty arkistolähteitä ja kirjallisuutta tutkien, rakennukset on inventoitu paikan päällä. Työmenetelmä perustuu rakennetun kulttuuriympäristön selvitysohjeisiin, yhteispohjoismaiseen kulttuuriympäristöjen selvittämisen DIVE-menetelmään sekä Suomen ympäristökeskuksen oppaaseen Kulttuuriympäristö vaikutusten arvioinnissa 2013.

## 1.2 Arvotusperusteet ja kulttuuriympäristö kaavoituksessa

Arvotetut kohteet ovat osa alueellista kokonaisuutta. Arvottamista tehdään nykyhetkestä käsin, jonka vuoksi selvityksiä on syytä päivittää, vaikka ympäristö olisi muuttunut vain vähän. Rakennusten ja ympäristön kohteiden arvo liittyy paikkaan, johon rakennettu kulttuuriympäristö on syntynyt ja kehittynyt aikojen saatossa. Kulttuuriympäristö muuttuu, ihminen muokkaa ympäristöä edelleen ja tavat liikkua, viljellä maata, kasvattaa karjaa, hoitaa metsiä, asua ja tuottaa sekä käyttää palveluita muuttuvat. Kulttuuriympäristön kerroksellisuus muistuttaa siitä, ettei ympäristö kuulu vain nykyisille käyttäjille vaan myös tuleville kertoen edellisten polvien jäljistä, arvostuksista ja tavoista muokata ympäristöä ja sen rakenteita.

Työn lähtökohdat perustuvat maankäyttöä ja rakennusperinnön suojelua ohjaaviin kansainvälisiin ja kansallisiin tavoitteisiin ja viranomaisten tehtäviin maakunnassa ja kunnassa. UNESCO:n, ICOMOS:in ja Euroopan neuvoston kansainvälisissä sopimuksissa, peruskirjoissa ja julkilausumissa on aina 1970-luvulta lähtien edistetty kulttuuriperinnön parissa tehtävän työn integroimista osaksi maankäytön suunnittelua. Arvokkaiden kulttuuriympäristöjen ja luonnonperinnön arvot, kohteiden alueellinen monimuotoisuus ja ajallinen kerroksisuus turvataan maakuntien suunnittelussa ja kuntien kaavoituksessa sekä valtion viranomaisten toiminnassa. Kansallisesti kulttuuriympäristöjen vaalimista ohjaavat Museolaki (2019/314), laki rakennusperinnön suojelemisesta (2010/498) sekä Maankäyttö- ja rakennuslaki 132/199 ja sen 2018 uudistetut valtakunnalliset alueidenkäyttötavoitteet sekä Muinaismuistolaki 295/1963. Satakunnan alueella kulttuuriympäristöstä vastaavat Varsinais-Suomen ELY-keskus ja alueellisena vastuumuseona toimiva Satakunnan Museo.

*Kulttuuriympäristöt ovat aluekehityksen voimavara ja tärkeä imago- ja identiteettitekijä alueille. Laadukas ja ajallisesti kerrostunut kulttuuriympäristö on tavoiteltu asuinympäristö. Kulttuuriympäristöt ovatkin nousseet merkittäväksi näkökulmaksi maankäyttöä ja yksittäisiä hankkeita koskevassa päätöksenteossa.*

*Kulttuuriympäristöllä tarkoitetaan ympäristöä, jonka ominaispiirteet ilmentävät kulttuurin vaiheita sekä ihmisen ja luonnon vuorovaikutusta. Kulttuuriympäristöön liittyy myös ihmisen suhde ympäristöönsä ennen ja nyt. Uudet rakennukset ja rakenteet, täydennysrakentaminen, purkaminen tai käytön muutokset muuttavat ja luovat kulttuuriympäristöä. Kun rakennetaan jotain uutta, on huomioitava jo olemassa oleva rakennuskanta ja ympäristö. Uutta rakennettaessa syntyy uusi kokonaisuus, jolla saattaa olla voimakkaastikin entisestä poikkeavat ominaispiirteet ja painopisteet. (YM 2013:3, 10.)*

Työ seuraa Museoviraston arvotusperusteita ja rakennetun kulttuuriympäristön merkittävyyden arvioimisen mallia:

*Rakennetun kulttuuriympäristön merkittävyyttä arvioidaan vakiintuneen mallin avulla, jossa tarkastellaan alueita, kohteita ja rakennuksia seuraavien arvojen kautta:*

- rakennushistoriallinen:** Kohdetta leimaavat sen rakentamisajankohdalle ominaiset piirteet, jollekin muutosajankohdalle ominaiset piirteet tai jatkuvuudet. Kohde ilmentää esimerkiksi rakennusaikaansa, materiaali- tai rakennusteknisiä piirteitä.
- historiallinen:** Kohteeseen liittyy esimerkiksi merkittäviä henkilöhistorian, sosiaalishistorian, elinkeinohistorian, sotahistorian, liikennehistorian tai teollisuushistorian ilmiöitä.
- maisemallinen:** Kohteella on merkitystä ympäröivässä maisemassa tai kaupunkikuvassa tai kohteella on merkitystä ympäröivän maiseman muodostumiselle esimerkiksi elinkeinotoiminnan kautta.

*Inventoitavien alueiden, kohteiden ja rakennuksien arvottamisessa käytetään seuraavia kriteereitä, jotka perustuvat lakiin rakennusperinnön suojelemisesta (498/2010):*

**harvinaisuus tai ainutlaatuisuus:** Kohteen harvinaisuus voi liittyä esimerkiksi rakennustapaan tai arkkitehtuuriin.

**historiallinen tyypillisuus alueelle:** Kohde edustaa esimerkiksi alueen tyypillisiä piirteitä tietyllä ajanjaksolla.

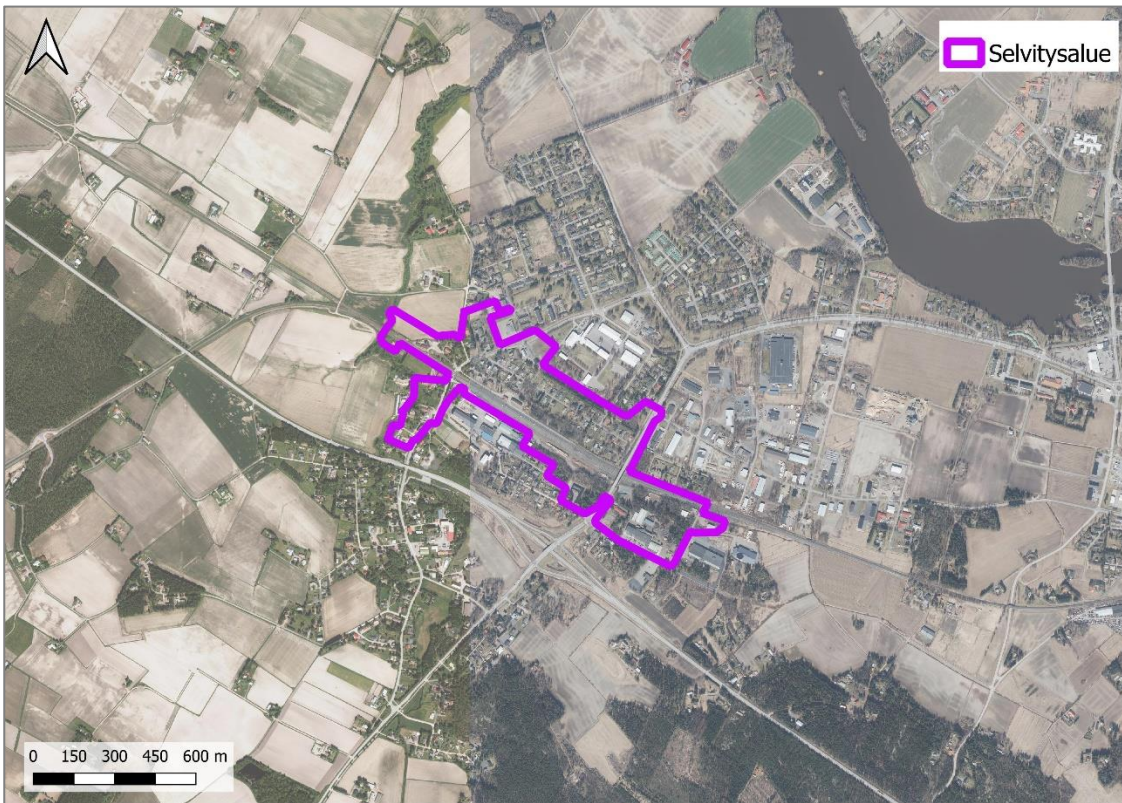
**edustavuus:** Kohde ilmentää alueen tai ajanjakson tyypillisiä piirteitä, jotka ovat säilyneet hyvin.

**alkuperäisyys:** Kohde on alkuperäisessä käyttötarkoituksessa tai siinä on säilynyt alkuperäinen arkkitehtuuri ja/tai rakennustapa. Kohteen alkuperäisyys voi liittyä esimerkiksi käytön jatkuvuuteen.

**historiallinen todistusvoimaisuus** eli kohteen merkitys historiallisen tapahtuman tai ilmiön todisteena tai siitä kertovana ja tietoa lisäävänä esimerkkinä. Historiallinen merkitys voi liittyä esimerkiksi teollisuushistoriaan, tekniikan historiaan, kulttuurihistoriaan, henkilöhistoriaan tai yhteiskunnallisiin ilmiöihin.

**historiallinen kerroksellisuus:** Kohteessa on näkyvissä olevat eri aikakausien rakenteet, materiaalit ja tyylipiirteet, jotka ilmentävät rakentamisen, hoidon ja käytön historiaa ja jatkuvuutta.

### 1.3 Kuvaus alueesta ja sijainnista



Kartta 1. Ortoilmakuvassa näkyy selvitysalueen sijainti suhteessa liikenneväyliin ja ympäröivään maisemaan. Karttakuva KT/ Heilu Oy, ilmakuva MML 2023.

Selvitysalue sijaitsee Kokemäellä Peipohjan taajamassa, joka sijoittuu Kokemäen keskustaajaman Tulkkilan länsipuolelle. Selvitysalueen rajaus noudattaa asemakaavoitettavan alueen rajausta. Selvitysalueen pinta-ala on noin 36 hehtaaria. Alueen pituus on noin 1,5 kilometriä, ja se sijoittuu Tampere-Pori-rautatien molemmin puolin rautatien suuntaisesti. Peipohjan asema, Kokemäen nykyinen päärautatieasema, sijaitsee selvitysalueella radan pohjoispuolella. Asemalta on linnunteitse matkaa Tulkkilassa sijaitsevalle Kokemäen kirkolle noin 2,5 kilometriä.

Liikenteellisesti selvitysaluetta jäsentävät rautatien lisäksi koillis-lounaissuuntaisesti kulkevat Satakunnantie ja Köyliöntie. Alueen sisällä merkittävän kulkuväylän muodostaa rautatien suuntaisesti radan pohjoispuolella kulkeva Asevelitie, jonka varrelle on muodostunut omakotiasutusta 1940-luvulta lähtien. Peipohjan asema ympäristöineen muodostaa merkittävän VR:n rakennuttaman kokonaisuuden, jonka rakennuskanta on 1890–1920-luvuilta. Köyliöntien varrella on säilynyt Peipohjan vanhoja liikerakennuksia. Alueen kaakkoisosa on teollisuusaluetta, jossa rakentamisen mittakaava on muuta aluetta suurempi.

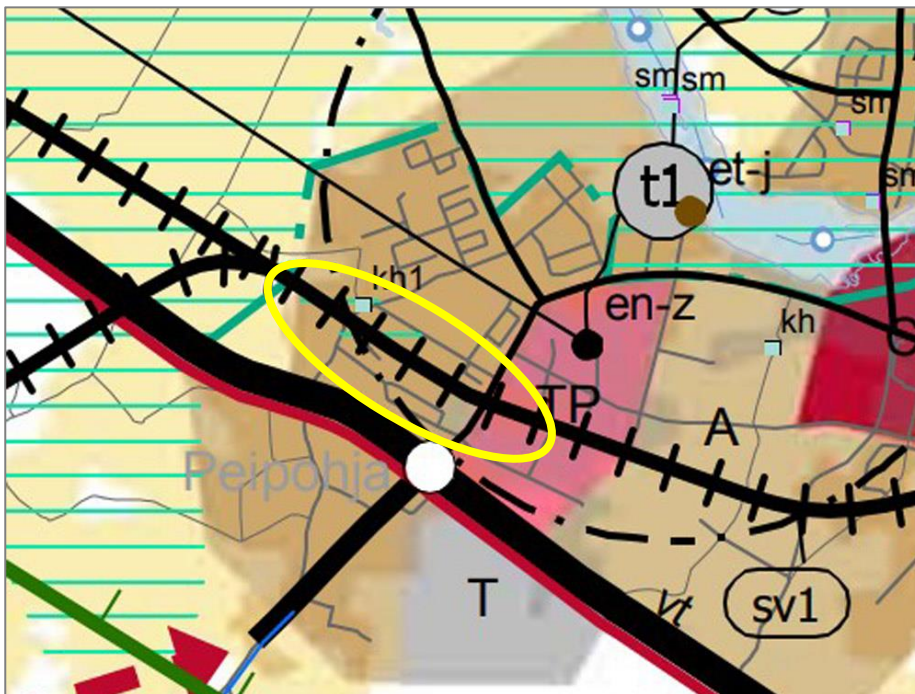


## 2. Kaavoitustilanne, aiemmat inventoinnit ja kulttuurihistorialliset arvot

### 2.1 Satakunnan maakuntakaavat

Satakunnassa on voimassa Satakunnan maakuntakaava, jonka Ympäristöministeriö vahvisti 30.11.2011 ja joka sai lainvoiman korkeimman hallinto-oikeuden päätöksellä 13.3.2013. Suurin osa selvitysalueesta on asuinalueita, itäisin osa on osoitettu työpaikka-alueeksi (TP). Selvitysalue rajautuu suurimmaksi osaksi vaarallisia kemikaaleja valmistavan tai varastoivan laitoksen suojavyöhykkeen sisään (sv1).

Rakennetun kulttuuriympäristön ja maisema-alueiden osalta Satakunnassa on voimassa Satakunnan vaihemaakuntakaava 2, joka sai lainvoiman 1.7.2019. Vaihemaakuntakaavan kartalla on osoitettu valtakunnallisesti ja maakunnallisesti arvokkaat rakennetut kulttuuriympäristöt ja maisema-alueet. Selvitysalueella sijaitseva Peipohjan asema-alue on arvotettu valtakunnallisesti merkittäväksi rakennetuksi kulttuuriympäristöksi (RKY). Selvitysalueen läntisin kärki kuuluu valtakunnallisesti arvokkaan maisema-alueen, Kokemäenjokilaakson kulttuurimaisemat, rajaukseen.



Kartta 2. Ote Satakunnan maakuntakaavakartasta. Selvitysalueen sijainti on merkitty karttaan keltaisella rajauksella. Kaavakartta Satakuntaliitto, merkintä KT/Heilu Oy.

## 2.2 Alue yleis- ja asemakaavoissa

Selvitysalueella ei ole voimassa olevaa yleiskaavaa. Kokemäellä on tekeillä taajama-alueen osayleiskaava, jonka kaavaehdotus oli ensimmäisen kerran nähtävillä vuonna 2015 ja toisen kerran vuonna 2016. Kaavan kolmannen ehdotuksen valmistelu käynnistettiin vuoden 2022 aikana. Valmistuessaan osayleiskaava tulee kattamaan Peipohjan selvitysalueen. (Kokemäen kaupunki 2023.)

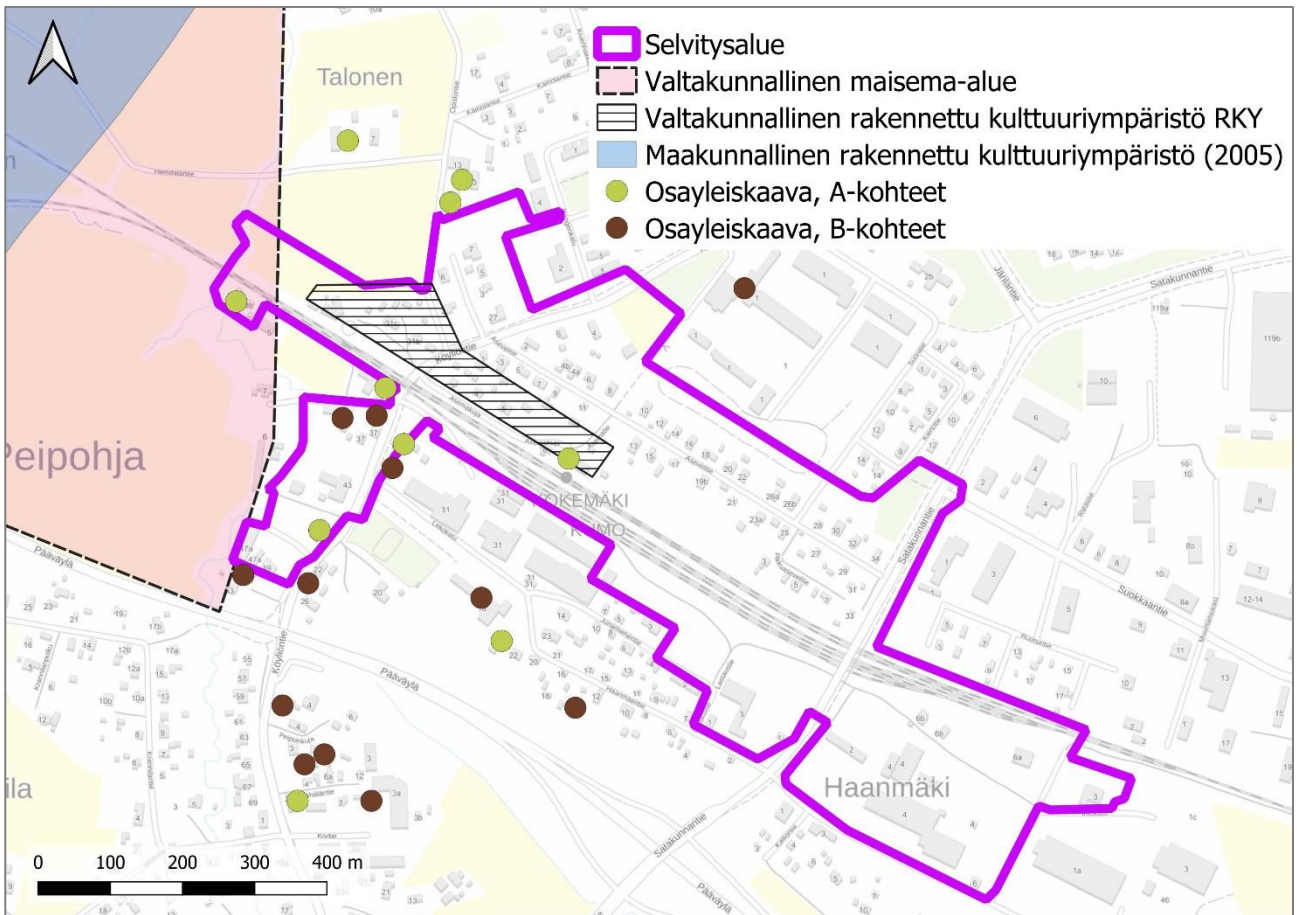
Asemakaavojen osalta selvitysalueella ovat voimassa Peipohjan rakennuskaavat A ja B (nro:t 003 ja 004) vuodelta 1970, Lehtosen konepajan asemakaava (nro 081) vuodelta 2003, Peipohjan asemakaavan muutos (nro 100) vuodelta 2013 sekä Katilan asemakaavan muutos (nro 128) vuodelta 2022. Voimassa olevissa asemakaavoissa selvitysalueelle ei ole osoitettu rakennussuojelumerkintöjä. (Kokemäen asemakaavayhdistelmä.)

## 2.3 Aiemmat inventoinnit ja kulttuuriympäristöarvot

Valtakunnallisesti merkittävät rakennetut kulttuuriympäristöt eli RKY on Museoviraston laatima inventointi, joka on valtioneuvoston päätöksellä otettu maankäyttö- ja rakennuslakiin perustuvien valtakunnallisten alueidenkäyttötavoitteiden tarkoittamaksi inventoinniksi rakennetun kulttuuriympäristön osalta 1.1.2010 alkaen. Selvitysalueella sijaitseva Peipohjan rautatieasema-alue on arvotettu RKY-alueeksi. Maakunnallisesti arvokkaan rakennusperinnön osalta Satakunnassa on voimassa maakunnallinen inventointi, Satakunnan rakennusperintö 2005. Satakunnan maakunnallisen rakennusperinnön päivitysinventointi on valmistunut 2023. Tässä selvityksessä on käytetty vielä vuoden 2005 maakunnallista inventointia, jonka kohderajaukset on osoitettu Satakunnan vaihemaakuntakaava 2:ssa. Selvitysalueella lähin maakunnallinen arvoalue, Peipohjan kulttuurimaisema, rajautuu noin 300 metrin päähän länteen selvitysalueen rajauksesta.

Kokemäellä tehtiin yleiskaavatasoinen rakennusinventointi 2010. Kokemäen kaupungin ja Satakunnan Museon *Pisara – Kulttuuriympäristöt arjen arvoiksi* -hankkeen toteuttama rakennusinventointi tehtiin tuolloin suunnitellulla osayleiskaava-alueella, joka kattoi Kokemäen keskusta-alueen Peipohjasta Risteelle ja Sonnilasta Orjapaadenmäkeen. Vuoden 2010 inventoinnissa Peipohjasta arvotettiin arvoalueiksi Peipohjan asema-alue ja osittain selvitysalueelle sijoittuva Peipohjan taajama. Asema-alueelta inventoitiin kaikki rakennukset. Lisäksi Peipohjasta inventoitiin mm. vanhoja liikerakennuksia, joista osa sijoittuu asemakaavan selvitysalueelle tai sen välittömään läheisyyteen. Rakennuskohteet arvotettiin inventoinnissa kolmeen luokkaan: A) suojeltava kohde, B) lievemmin suojeltava kohde, C) kohde voidaan jättää suojelun ulkopuolelle. (Uusi-Seppä 2010; Satakunnan Pakki.)

Vuoden 2010 rakennusinventointia päivitettiin ja täydennettiin osayleiskaavatyön yhteydessä vuonna 2023. Peipohjaan sijoittuvasta, vuoden 2010 inventoinnissa A- tai B-kohteiksi arvotetusta rakennuskannasta osan arvotusta muutettiin päivitysinventoinnin yhteydessä. (Heilu Oy, 2023.)



Kartta 3. Kartalla on osoitettu selvitysalueelle ja sen lähiympäristöön sijoittuvat, aiemmin tunnistetut maiseman ja rakennetun kulttuuriympäristön arvoalueet ja -kohteet.

## 3 Alueen kehitys ja kulttuurihistorialliset ominaispiirteet

### 3.1 Maisemamaakunta ja maisemaseutu

Suomi on jaettu vuonna 1992 ympäristöministeriön maisema-alueityöryhmän ehdotuksesta kymmeneen maisemamaakuntaan. Valtakunnallisessa jaossa suurin osa Satakunnasta, myös Kokemäki, sijoittuu Lounaismaan maisemamaakuntaan. Lounaismaa on pääosiltaan alavaa, mutta eteläinen osa on korkeussuhteiltaan vaihtelevaa. Pohjoiseen päin mentäessä pinnanmuodot loivenevat ja Kokemäenjoen rannoilla on suoranaista tasankoa. Järviä on Lounaismaan alueelle yleensä niukasti, pohjoisosassa kohtalaisesti. Lounaismaa on hyvin vanhaa ja kehittynyttä kulttuuri-Suomea. Viljelylle edullinen ilmasto, maaperä ja sijainti sekä hyvät liikenne yhteydet ovat luoneet edellytykset vauraalle ja tiiviille asutukselle osassa Lounaismaata. Pohjoisessa osassa viljely on ollut varsin vaatimatonta verrattuna läntisempien osien kartanokulttuurin alueeseen. (Satakuntaliitto 2014, 52–54.)

Maakunnallisessa jaottelussa Lounaismaan maisemamaakunta on Satakunnan alueella jaettu Pohjois-Satakunnan viljelyseutuun, Ala-Satakunnan viljelyseutuun ja Satakunnan rannikkoseutuun. Koko Kokemäenjokivarsi kuuluu Ala-Satakunnan viljelyseutuun, jolle ovat ominaisia laajat, yhtenäiset viljelytasangot, matalat metsäiset harjut ja hiekkakivessä olevat diabaasijuonteet. Ala-Satakunta on perusluonteeltaan vaurasta viljelyaluetta, jossa on kuitenkin karuja, metsäisiä ja soisia syrjäseutuja. Maastonmuodoiltaan alue on hyvin tasaista. Suurimmat vesistöt ovat lounaisreunassa oleva Pyhäjärvi ja seudun poikki virtaava Kokemäenjoki. Toinen suuri seudun poikki kulkeva maastonmuoto on Säkylänharjun – Kokemäenjokilaakson -Yyterin mittava harjumuodostuma. Viljelymaisemat sijoittuvat yleensä viljaville savikkoalueille, jotka Kokemäenjokilaaksossa levittäytyvät ympäristöönsä koko maahan nähden poikkeuksellisen mittavina tasankoina. Pääosa asutuksesta on sijoittunut näiden viljavien savikoiden tuntumaan. Taajamien ulkopuolella asutus on yleensä ryhmittynyt melko väljästi. (Satakuntaliitto 2014, s. 55.)

## 3.2 Kokemäki pitäjästä kaupungiksi

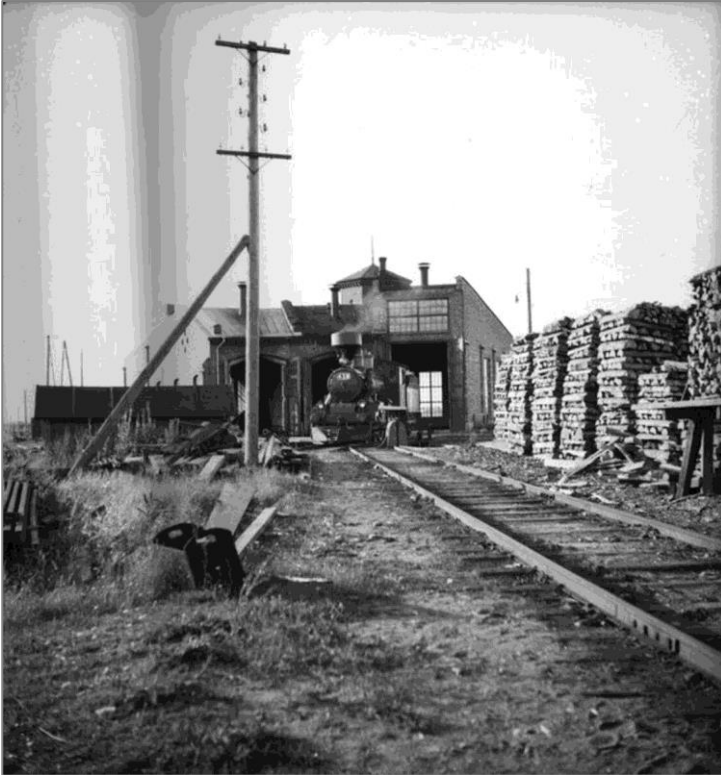
Esihistoriallisen ja historiallisen ajan asutus levisi Satakunnassa Kokemäenjokilaaksoa pitkin. Viimeistään 1300-luvun alkupuolella muodostetun Satakunnan läänin hallinnollisena keskuksena toimi vuoteen 1367 saakka Kokemäen Forsbyn Linnaluodolla sijainnut linna. Sen seuraajana oli viimeistään 1370-luvun alusta lähtien Kokemäenkartano. Kokemäenkartano oli läänitettyä suurmiehille, mm. Turun piispoille, ja myöhemmin se oli kuninkaankartanona ja ratsutilana. ([www.rky.fi](http://www.rky.fi).) Kokemäenkartano oli viimeistään 1440-luvulta saakka Kokemäen ja koko Satakunnan hallinnollinen keskus. (Salminen 2007, s. 139.) Kokemäenkartanon linnalääni jaettiin 1545 Ylä-Satakunnan ja Ala-Satakunnan voutikuntiin. ([www.rky.fi](http://www.rky.fi).)

Keskiajalta 1860-luvun lopulle hallinnon perusyksikkö oli maaseudulla pitäjä. Ensimmäisen pysyvän hallinnon Suomessa loi kirkko, joka 1200-luvulla järjestäytyi piispan ja tuomiokapitulin johtamaksi hiippakunnaksi. Paikallistasolla hiippakunta koostui seurakunnista, jotka organisoituivat kirkkopitäjiksi. Kokemäen kirkkopitäjän perustamisen tarkka ajankohta ei ole tiedossa, mutta ensimmäinen maininta Kokemäen kirkosta tunnetaan vuodelta 1357. (Salminen 2007, s. 159–161.)

Keisari Aleksanteri II antoi vuonna 1865 Suomen suuriruhtinaskunnalle asetuksen maalaiskuntien perustamisesta. Keisarillinen käsky merkitsi kirkollisen ja maallisen hallinnon erottamista toisistaan. Siihen saakka kaikesta hallinnosta vastannut seurakunta hoiti jatkossa ainoastaan kirkolliset toimet ja väestökirjanpidon, ja kirkkoherran johtaman pitäjänkokouksen korvasi kuntakokous. Kunnallishallinto tuli asetuksen mukaan käynnistää kolmen vuoden kuluessa. Kokemäen kunnan perustaminen kuitenkin lykkäytyi vuoden 1870 alkuun. (Hoppu 2011, s. 19)

Kokemäen kuntarajat säilyivät varsin muuttumattomina pitkään. Kokemäki ja Kauvatsa yhdistyivät vuoden 1969 alusta kuntaliitoksella. Kyseessä oli suurin muutos Kokemäen rajoihin sitten kunnan perustamisen, jolloin Harjavalta erosi aiemmasta pitäjästä omaksi kunnakseen. (s. 273.) Kokemäestä tuli kauppalat vuoden 1972 alusta. Kaupungiksi Kokemäki muuttui vuoden 1977 alusta, jolloin kuntauudistuksen myötä kaikista Suomen kauppaloista tuli kaupunkeja. (Hoppu 2011, s. 279.)

### 3.3 Peipohja: rautatien risteyskohtaan rakentunut taajama



Kuva 2. Höyryveturi Peipohjan veturitallin edustalla 1930-luvulla. Kuva: Satakunnan Museo, kuvaaja tuntematon.

Rautatieyhteyttä Poriin suunniteltiin jo 1870-luvulla, mutta nämä hankkeet kariutuivat. Rataa suunniteltiin tässä vaiheessa sekä pohjois- että eteläpuolelle Kokemäenjokea. Vasta teollisuusmies Antti Ahlströmin aloitteellisuuden ansiosta Porin rata saatiin 1880-luvun lopulla hyväksytyksi valtiopäivillä. Samalla radan linjaukseksi varmistui Pori-Vitikkala-Tampere. Kokemäellä rautatieasiaa käsiteltiin kuntakokouksessa ensimmäisen kerran vuonna 1874, mutta vielä 1880-luvulla kokemäkeläisten suhtautuminen rautatiehankkeeseen oli pitkään nihkeää, koska pelättiin hankkeen aiheuttamia kustannuksia. (Hoppu 2011, s. 97.)

Kun Porin radan rakentamisesta oli vihdoinkin päätetty, ryhtyi valtio ratkomaan radan käytännön toteutusta. Yli-insinööri Theodor Tallqvistin johdolla pidettiin lokakuussa 1889 Horellin kestikievarissa kokous, jonne runsaslukuisten kokemäkeläisisäntien lisäksi saapui edustajia Huittisista, Köyliöstä, Eurasta, Harjavallasta ja Kiukaisista. Kokemäen kuntakokous oli 8.7.1889 ottanut tavoitteekseen rautatieaseman sijoittamisen Tulkkilaan kirkon vaiheille, mutta tähän oli sanansa sanottavana myös naapuripitäjäläisillä. Huittislaiset vaativat rautatieasemaa joen rannalle Kyttälän ja Vitikkalan välille. Kyttälän aseman lisäksi kokous päätti asemien sijoittamisesta Risteelle ja Peipohjaan. Kokouspöytäkirjaan kuitenkin merkittiin, että kirkollekin pyydettiin asemaa ja jos se saataisiin, tulisi sen nimeksi Kokemäki. (Hoppu 2011, s. 97.) Tulkkilakin sai asemansa: Kokemäen liikennepaikka avattiin liikenteelle Peipohjan aseman alaisena laiturivaihteena vuonna 1895. (Iltanen 2009, s. 125.)

Porin radan rakennustöitä ryhdyttiin käynnistämään kesän 1890 lopulla, joskin työt käynnistyivät verkkaisesti. Vilkkaimmillaan radan rakennustyöt olivat Kokemäellä vuoden 1892 tienoilla, jolloin varsinkin Risten luona tehtiin suuria maanrakennustöitä ja aikalaiskuuvauksen mukaan töissä häärivät lähes kaikki kokemäkeläiset. Risten kallioleikkauksen työmaa kuitenkin hiljeni jo maaliskuussa 1892, jolloin 80 mieheltä loppui työ. Koko Porin ja Tampereen välillä oli joulukuussa 1892 työssä 1 800 miestä, mutta jo seuraavana vuonna radan rakentamiseen varatut määrärahat ehtyivät. Työt pääsivät jatkumaan, kun vuoden 1894 valtiopäivät myönsivät 600 000 markan ennakkomäärärahan rakennustöiden jatkamista varten. Syyskuun alussa kiskotus eteni Vitikkalaan ja Peipohjaan päästiin lokakuussa 1894. Peipohjasta kiskotusta jatkettiin Poriin päin

5.3.1895. Ensimmäinen juna saapui Poriin 25. huhtikuuta, ja koko rata oli valmis liikennöintiin 1.8.1895. (Hoppu 2011, s. 98–99.)

Rautatien valmistuttua Peipohjasta tuli 3. luokan asema, kun Riste ja Kyttälä saivat tyytyä pysäkin asemaan. Porin radan valmistuttua Rauman kaupunki rakensi yksityisesti tähän rataan yhtyvän rautatien. Alun perin radan oli tarkoitus haarautua Porin radalta Harjavallasta, mutta lopullinen valinta osuikin Peipohjaan. Rakennustyöt aloitettiin tammikuussa 1896, ja liikenne rataa pitkin alkoi elokuussa 1897. Peipohjalle Porin ja Rauman ratojen rakentamisella oli suuri merkitys. Rautatien saapuessa Peipohja oli vielä vaatimaton kylä, johon kuuluivat Isontalon ja sen kanssa yhteisessä viljelyksessä olleen Paavolan rakennusryhmä, Rängin tilan rakennukset ja suutarin mökki, kauppiaan puoti ja asunto sekä limonadinsekoittajan verstaasuntoineen. Lisäksi oli Peipohjan aukealle levittäytyviä torppareiden asumuksia. (Hoppu 2011, s. 99.) Risteysasemana Peipohjasta alkoi muodostua merkittävä asemakylä, jonne perustettiin pari vuotta Rauman radan avaamisen jälkeen oma kansakoulu. (Iltanen 2009, s. 126.)

Tulkkilan sijaan koki rautatien rakentamisen myötä arvonalennuksen. Sitä ei aluksi kelpuutettu edes pysäkiksi vaan se sai tyytyä seisakkeen asemaan. Vasta rautatiehallituksen myönnettyä Kokemäelle pysäkin aseman, paikalle rakennettiin vuonna 1906 ensimmäinen varsinainen pysäkkirakennus. Vuonna 1907 Kokemäki korotettiin Risten ja Kyttälän ohella 5. luokan asemaksi Peipohjan jatkaessa 3. luokan asemana. Kokemäen asema ohitti jo 1910-luvulle tultaessa Peipohjan matkustajamäärissä, ja sen jälkeen ero kasvoi nopeasti Kokemäen eduksi. Vuonna 1917 Kokemäen aseman matkustajamäärä oli 15 865, kun Peipohja jäi 10 101 matkustajaan. (Hoppu 2011, s. 100.)

Sisällissodan jälkeen rautateillä jouduttiin rakentamaan uudelleen sodassa tuhoutuneiden siltojen ohella myös poltetut asemarakennukset. Kokemäen kunnanvaltuusto lähestyi tässä yhteydessä rautateiden johtoa pyynnöllä tehdä Kokemäen asemasta suurempi pysähdyspaikka Peipohjan sijaan. Rautatiehallitus ei kuitenkaan tehnyt muutoksia Kokemäen aseman suhteen. Peipohjan etuna oli risteysaseman lisäksi myös aseman huomattavasti parempi varustelutaso. Peipohjan asemalla oli 1920-luvun puolivälissä yksitoista virkahuonetta Kokemäen aseman kolmea vastaan, sekä veturitalli ja viisi rautatieläisten asuinrakennusta, jotka kaikki Kokemäeltä puuttuivat. Peipohjan ylpeyksiin kuului myös asemaravintola. Peipohjan suosiminen ei kuitenkaan estänyt Kokemäen aseman liikenteen kasvua entisestään. (Hoppu 2011, s. 210–211.)

Rauman rautatie siirtyi valtion omistukseen 1950, ja Peipohjasta tuli Valtionrautateiden risteysasema. Rautatieristeyksen ansiosta Peipohjan taajaman väkiluku oli noussut yli tuhanteen, kun Kokemäen kirkonkylässä asui samaan aikaan 2000 asukasta. Peipohjan asukasluku kasvoi vielä seuraavinakin vuosikymmeninä, mutta aseman liikenteellinen merkitys alkoi vähentyä. Rauman matkustajajunat korvattiin linja-autoilla 1988, joskin tavaraliikenne jatkui edelleen vilkkaana. Kun Kokemäen asema Tulkkilassa lakkautettiin vuonna 1984, sai Peipohjan asema nimekseen Kokemäki. (Iltanen 2009, s. 126.)

### 3.4 Asemakylä, Asevelitie ja Haanmäen teollisuusalue: selvitysalue 1900-luvun alkupuolelta tähän päivään



Kuva 3. Peipohjan asemarakennus palaa 1929. Kuva: Satakunnan Museo, kuvaaja F. H. Potila.

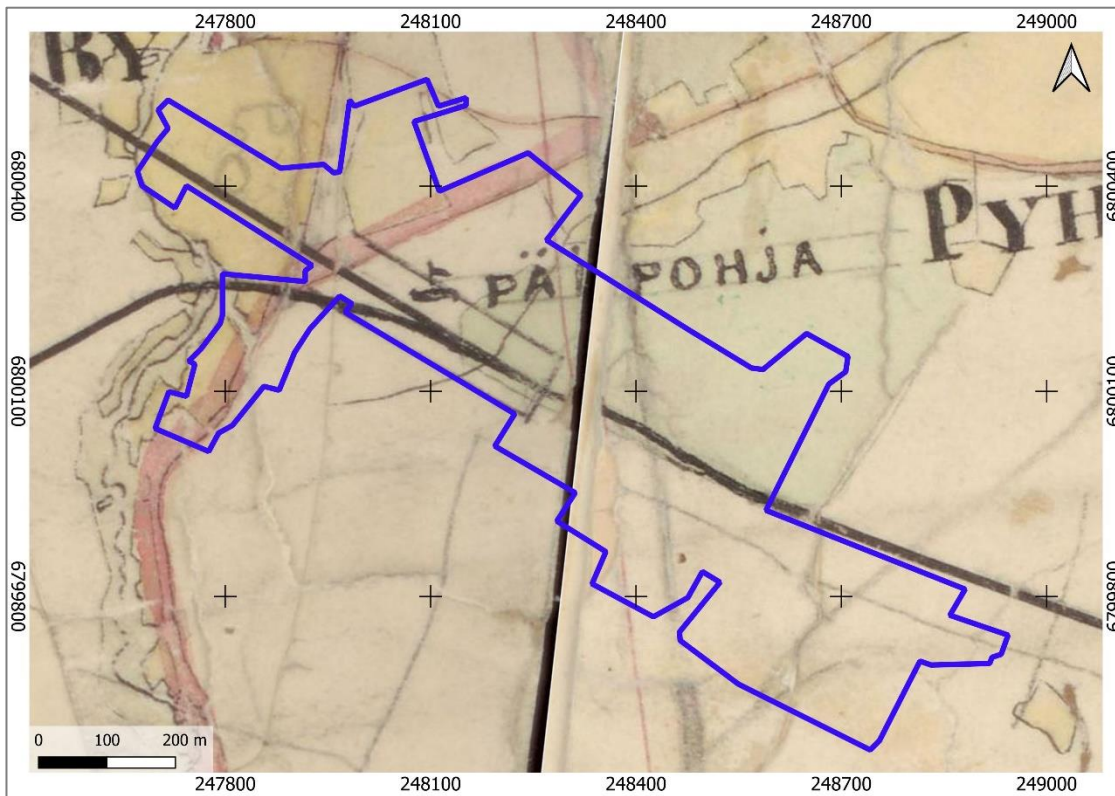
Peipohjan asemarakennus poltettiin sisällissodassa 1918 ja rakennettiin samana vuonna uudelleen. Asema paloi toistamiseen 1929, ja pahoin vaurioitunutta asemarakennusta uudistettaessa poistettiin poikkipääty ja laajennettiin muuta rakennusta nykyiseen muotoonsa. (Iltanen 2009, s. 126.) Aseman lisäksi VR:n rakennuskanta koki muutamia muitakin muutoksia 1920-luvulla, mutta suurimmaksi asemakylä on säilyttänyt 1890-luvun piirteensä. (Satakunnan Pakki.) Vuonna 1936 ryhdyttiin laajentamaan liikenteen kasvun myötä ahtaaksi käynyttä asema-aluetta. Valtio osti Kokemäenkartanon omistajalta Erik Grönlundilta 3 380 neliömetrin suuruisen alueen lyhyeksi käyneiden sivuraiteiden pidentämiseksi. Laajennustyöt jäivät sodan takia osittain kesken, ja ne suoritettiin loppuun välirauhan aikana kesällä 1940. (Hoppu 2011, 210–211.)

Selvitysalueelle Köyliöntien varrelle alkoi nousta liikerakennuksia jo 1900-luvun alussa. Kleemolan leipomo aloitti toimintansa asuintalon piharakennuksessa 1940-luvulla, ja varsinainen leipomorakennus valmistui Köyliöntien länsipuolelle 1957. (Kokemäen rakennusinventointi 2010, Satakunnan Pakki.) Kokemäkeläinen liikemies Yrjö Karra rakennutti vuosina 1949–1951 Köyliöntien varrelle uuden, maalaisoloihin nähden suuren ja nykyaikaisen liiketalon, jonka viereen valmistui Kokemäen Säästöpankin rakennuttama liike- ja asuinrakennus 1968. (Hoppu 2011, s. 325; KOK.)

Asema-alueen pohjoispuolelle alkoi rakentua Asevelitien asuinalue 1940-luvun alusta lähtien, kun alueelta lohkottiin Kokemäenkartanosta tontteja rintamamiesten asuttamista varten. (KTJ.) Radan eteläpuolelle, selvitysalueen kaakkoisosaan alkoi muodostua teollisuusalue 1960-luvun alusta lähtien. Ensimmäisten joukossa alueelle nousi tehtailija Esko Rantasen kenkätehdas, jolle kunta luovutti tontin osana pyrkimystä vauhdittaa Kokemäen teollistumista. (Hoppu 2011, s. 319.) Ilmakuvatarkastelun perusteella alue rakentui nykyisen laiseksi 2000-luvun alkuun tultaessa.



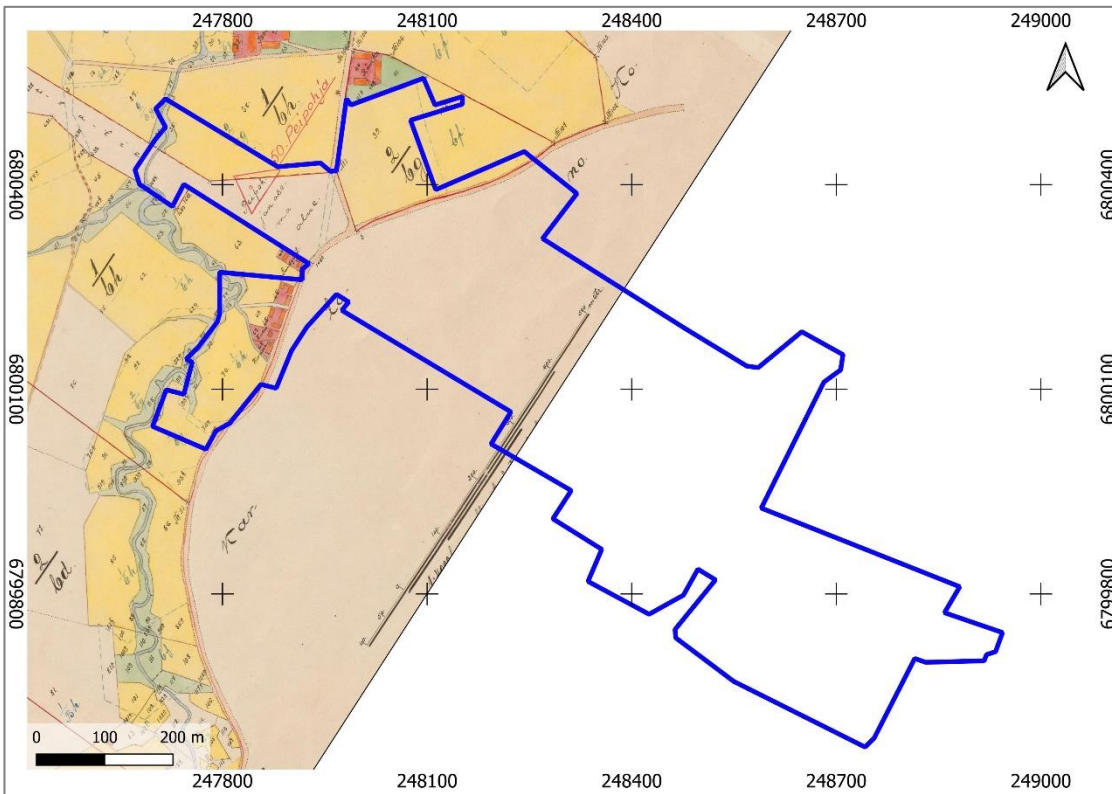
### 3.5 Peipohja vanhoilla kartoilla



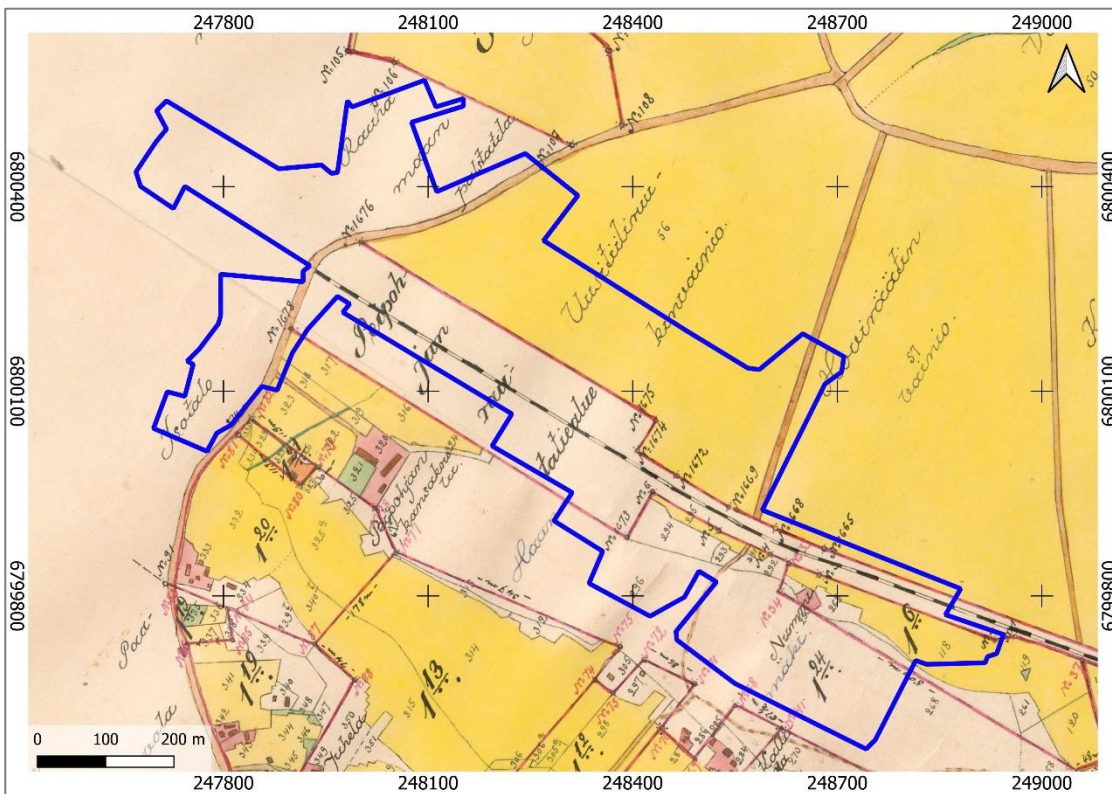
Kartta 4. Selvitysalueen rajaus merkitty sinisellä vuoden 1847 pitäjänkartalle, KA. Rautatien linjaus on piirretty karttaan myöhemmin. Alue on vielä rakentamaton pelto-, niitty- ja metsämaata.



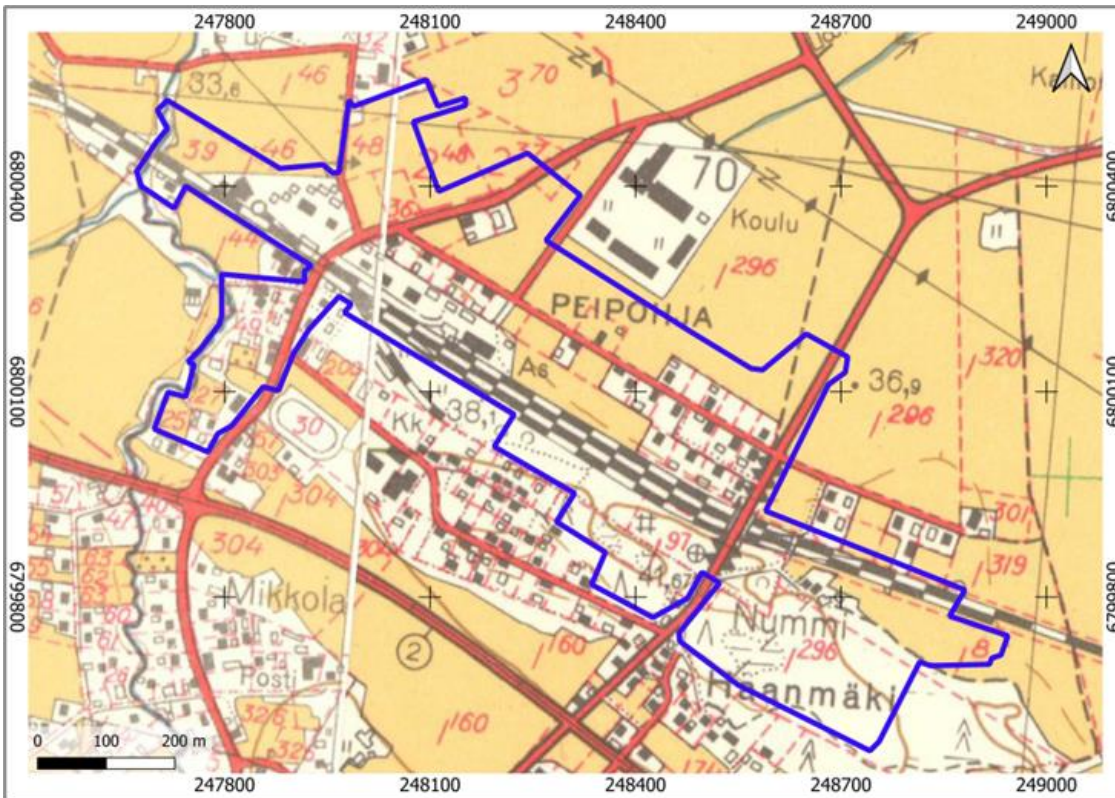
Kartta 5. Selvitysalue vuoden 1907 Senaatinkartalla, KA. Kartalla näkyvän tielinjauksen, nykyisen Köylöntien, varteen on keskittynyt liikerakennuksia. Asema-alue näkyy kartalla summittaisesti esitettynä.



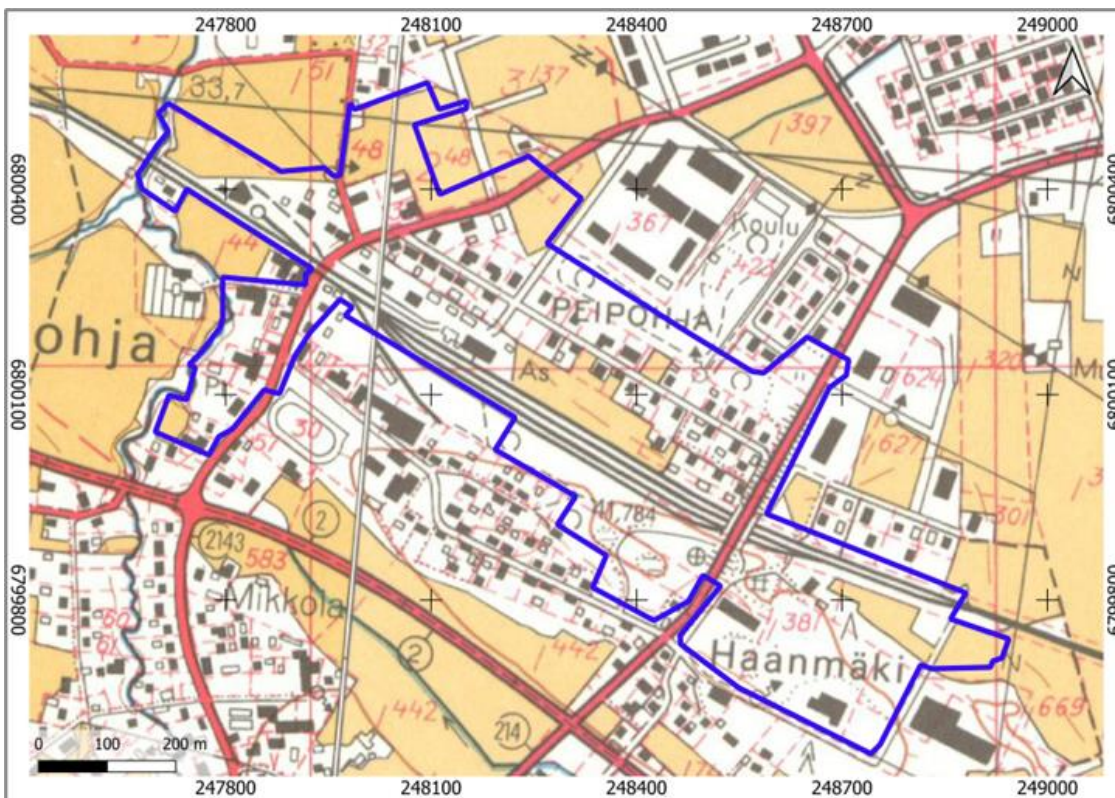
Kartta 6. Isojaontäydennyskartta vuodelta 1911, KA. Selvitysalueen länsipäädyn peltoalueet ovat Isotalon ja Rängin maita. Köyliöntien varressa on liike- ja asuinrakennusten tontteja.



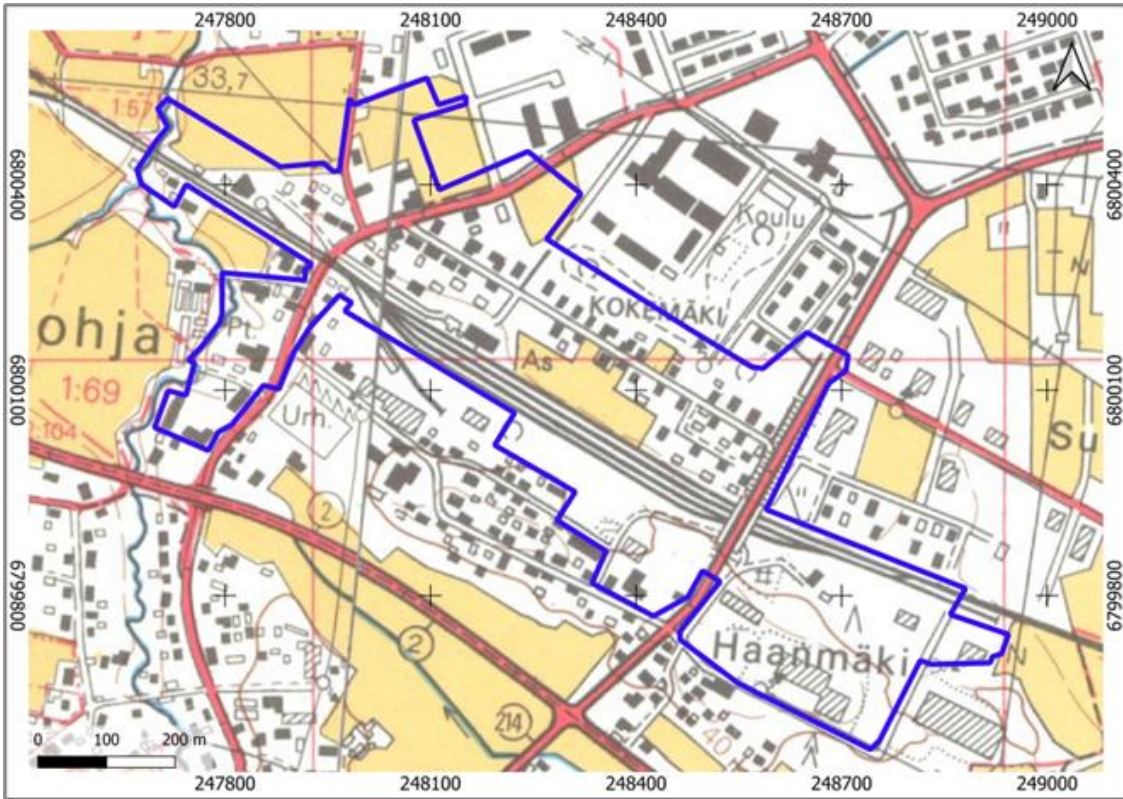
Kartta 7. Tiluskartta vuodelta 1920, KA. Selvitysalue on suurimmaksi osaksi Kokemäenkartanon maata.



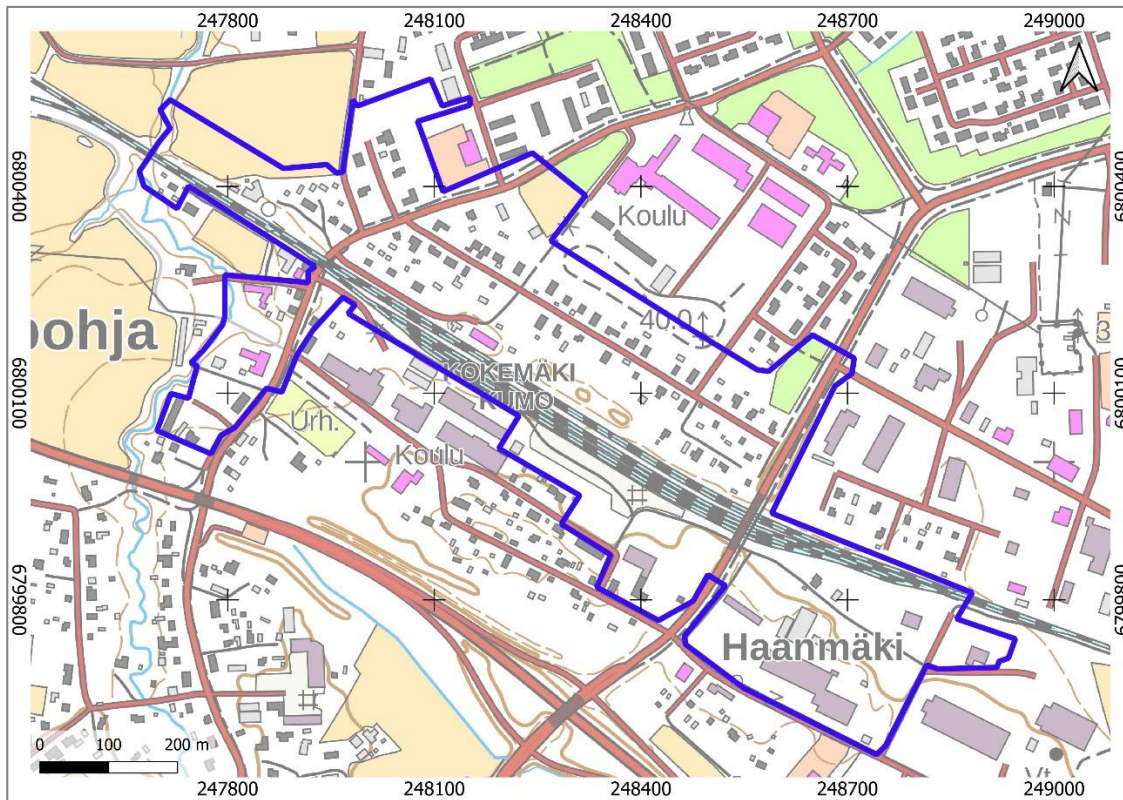
Kartta 8. Peruskarttaote vuodelta 1962, MML. Asevelitie asuaksineen on alkanut rakentua. Selvitysalueen koillispuoliselle peltoaukiolle on valmistunut Peipohjan ammattikoulu.



Kartta 9. Peruskarttaote vuodelta 1978, MML. Asevelitien asutus on rakentunut lähes nykyiselleen. Selvitysalueen kaakkoisosaan on rakentunut teollisuusalue 1960-luvulta lähtien. Selvitysalueen lounaisosassa Köyliöntien varren liikerakennukset ovat valmistuneet.

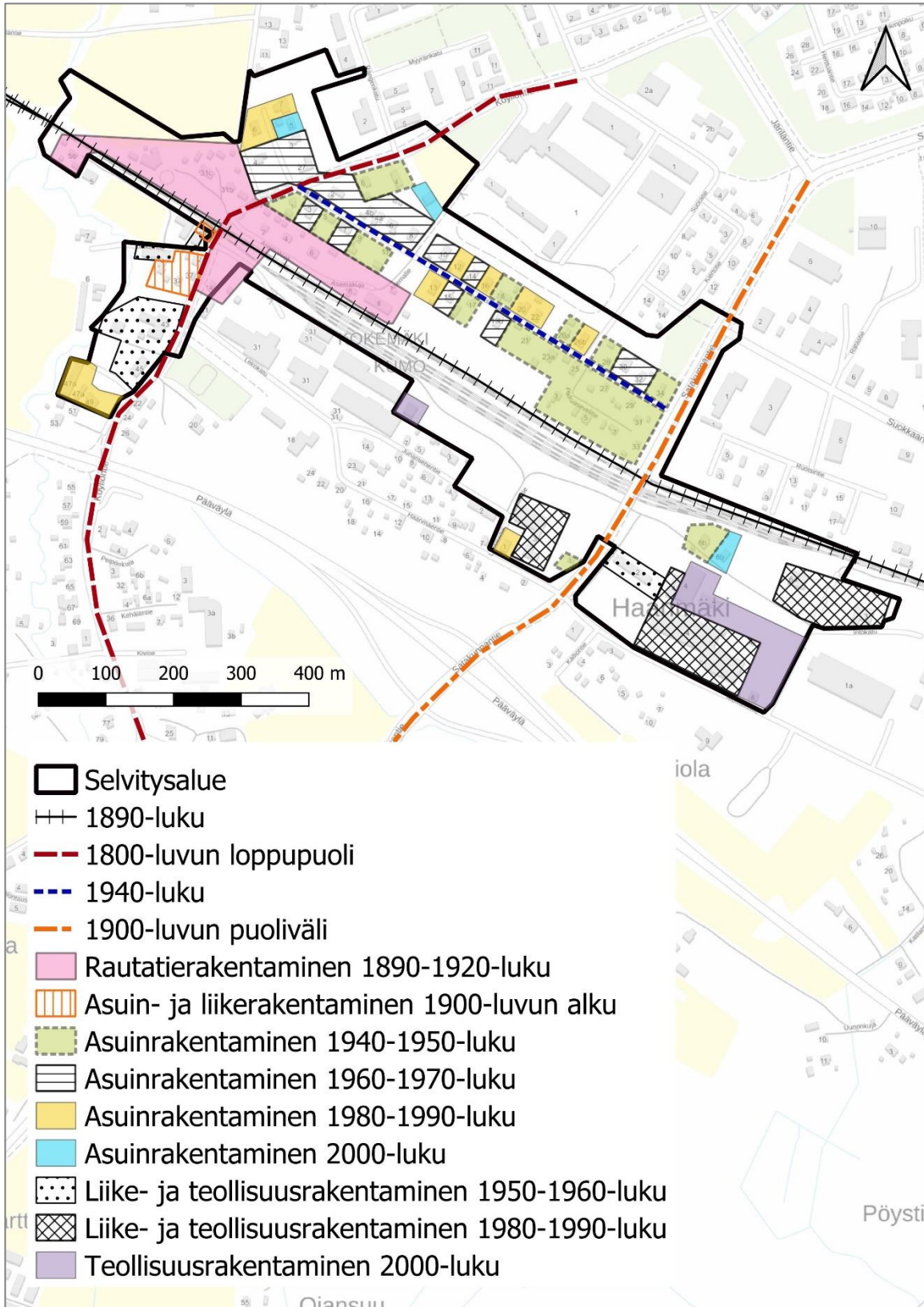


Kartta 10. Peruskartta vuodelta 1985, MML. Selvitysalue on säilynyt lähes ennallaan. Alueen kaakkoisosaan Haanmäelle on tullut lisää teollisuusrakentamista. Lisäksi selvitysalueelle on rakennettu lisää muutamia omakotitaloja.



Kartta 11. Selvitysalue nykykartalla, MML 2023. Alueen rakennuskanta on täydentynyt muutamilla omakotitaloilla, ja Haanmäen teollisuusalue on rakennettu nykyiseen laajuuteensa.

## 4 Kulttuuriympäristön kerrokset



Kartta 12. Kartalla on kuvattuna selvitysalueen rakennetun ympäristön ajallinen rakentuminen historiallisten karttojen ja ilmakuvien perusteella ajoitettuna. Kartta KT/ Heilu Oy, taustakartta MML 2023.

## 4.1 Tiestö

Selvitysalueen keskeiset liikenneväylät ovat rautatien lisäksi aluetta halkovat Köyliöntie ja Satakunnantie sekä alueen sisällä merkittävä Asevelitie. Köyliöntien linjaus on näistä vanhin. Tie ei vielä näy 1800-luvun puolivälin pitäjänkartalla, mutta on muodostunut viimeistään 1800-luvun jälkipuoliskolla: tie näkyy 1900-luvun alun kartoilla keskeisenä kulkuväylänä. Asevelitien rakentaminen liittyy tien nimen mukaisesti sotien jälkeiseen rintamamiesten asuttamiseen: tie on tehty mahdollistamaan kulku entiseltä Kokemäenkartanon peltoalueelta lohkoituille asuintonteille. Satakunnantien rautatien ylittävä linjaus on vedetty karttatarkastelun perusteella vuosien 1953 ja 1962 välillä. Tien itäpuolelle, rautatien eteläpuolelle alkoi nopeasti muodostua Haanmäen teollisuusalue.



Kuva 4. Köyliöntie on säilyttänyt linjauksensa 1800-luvun loppupuolelta, vaikka tien luonne onkin asvaltoinnin ja kevyenliikenteenväylän vuoksi muuttunut. Näkymä Köyliöntieltä kohti Peipohjan tasoristeystä, kuvaussuunta pohjoiseen.



Kuva 5. Näkymä Asevelitien päästä, kuvaussuunta luoteeseen.

## 4.2 Rautatierakentaminen

Tampere-Pori-rata valmistui vuonna 1895, ja Peipohjasta ristennyt Rauman rata vuonna 1897. VR rakennutti Peipohjaan 1890-luvulla asemarakennuksen lisäksi monipuolisen rakennetun ympäristön, johon kuului mm. VR:n työntekijöiden asuntoja, veturitalli ja asemapuisto. Toinen ajallinen kerrostuma Peipohjan aseman miljöössä on 1920-luvulta. Tähän kuuluvat rautatieaseman nykyisen ilmeen lisäksi kirjurin ja ratamestarin talot.



Kuva 6. VR:n asuinrakennuksia ja sauna-pakari kuvattuna tasoristeuksen yli, kuvaussuunta pohjoiseen.



Kuva 7. Veturitallit kuvattuna radan yli. Kuvaussuunta luoteeseen.

### 4.3 Liike- ja teollisuusrakentaminen

Selvitysalueella liike- ja teollisuusrakentaminen on sijoittunut toisaalta Köyliöntien varrelle Peipohjan vanhaan keskustaaseen lähelle, toisaalta Haanmäen teollisuusalueelle selvitysalueen kaakkoisosaan. Peipohjassa on säilynyt suhteellisen pienimittakaavaista liike- ja teollisuusrakentamista 1900-luvun alusta ja puolivälin paikkeilta. Uusinta liikerakentamista Peipohjassa edustaa entinen Säästöpankin talo 1960-luvun lopulta. Haanmäellä selvitysalueella vanhinta teollisuusrakentamista edustaa entinen kenkätehdas 1960-luvun alusta. Kenkätehtaan itäpuolella on Peiron Oy:n suuremman mittakaavan teollisuusrakentamista edustava alue. Lisäksi Haanmäellä Satakunnantien länsipuolella on Sähkö-Valonen Ky:n toimitila 1980–1990-luvulta.



Kuva 9. Köyliöntien varren vanhoja liikerakennuksia 1900-luvun alkupuolelta. Vasemmalla Valomaa, oikealla selvitysalueen ulkopuolelle jäävä Isotalon kauppa.



Kuva 8. Selvitysalueen kaakkoisosassa Haanmäellä sijaitsee vaihteittain 1970–1980-lukujen taitteesta lähtien rakentunut Peiron Oy:n tuotantolaitos.

### 4.4 Asuinrakentaminen

Selvitysalueella lähes kaikki asuinrakentaminen on omakotitaloja, vain alueen lounaiskärjessä Köyliöntien varrella sijaitsee yksi rivitalo. Merkittävin asuinrakentamisen keskittymä sijoittuu radan pohjoispuolelle Asevelitien varteen, missä vanhimman kerrostuman muodostavat sotien jälkeisen asutustoiminnan seurauksena rakennetut rintamamiestalot 1940–1950-luvuilta. Lisäksi alueelle on rakennettu omakotitaloja 1960–1970-luvuilla sekä 1980–1990-luvuilla. Selvitysalueen omakotirakentaminen edustaa kullekin aikakaudelle ominaista, tavanomaista asuinrakentamista. Asevelitien rintamamiestalot ovat aikojen kuluessa kokeneet muutoksia ja menettäneet alkuperäisiä piirteitään.



Kuva 11. Rivitalo 1980–1990-luvulta selvitysalueen lounaisosassa.



Kuva 10. Opistontien varressa sijaitseva omakotitalo 1960–1970-luvulta.

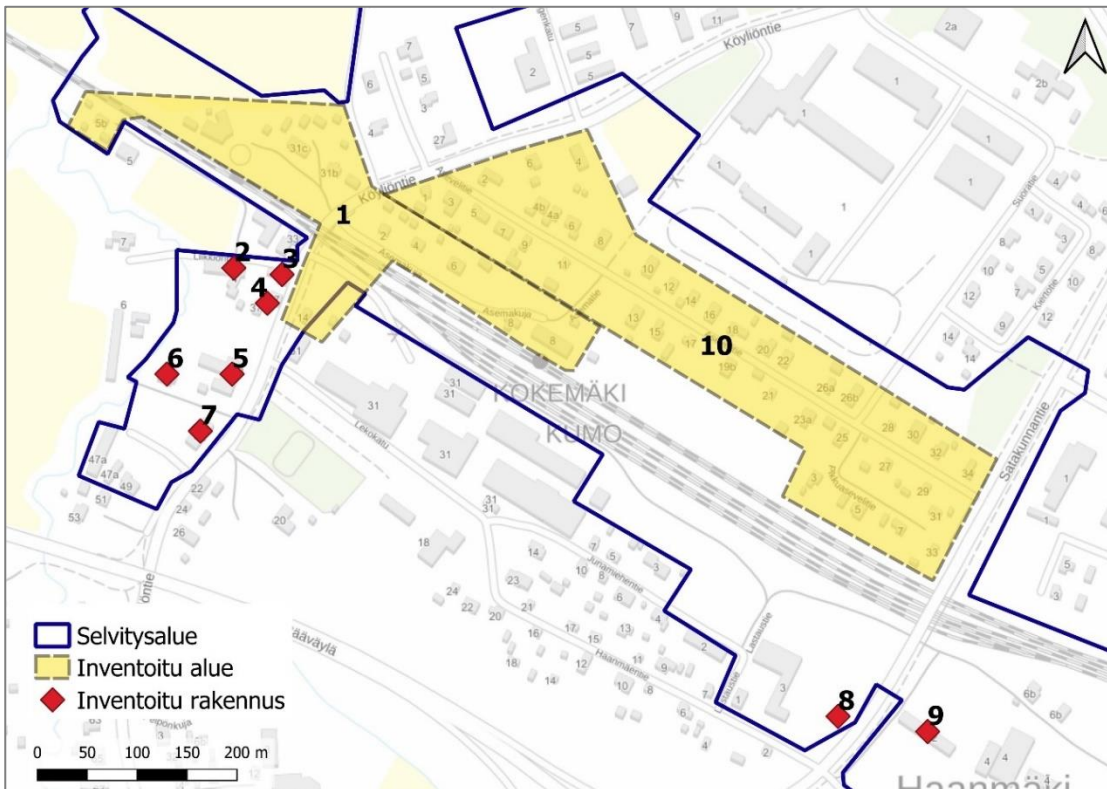
## 5 Kulttuuriympäristön kohdealueet

Inventoidut alueet ja rakennuskohteet on jaettu kolmeen luokkaan niiden historiallisten, rakennushistoriallisten ja maisemallisten arvojen perusteella.

A - Suojeltava kohde. Kohteella on merkittäviä rakennushistoriallisia, historiallisia ja maisemallisia arvoja.

B – Lievemmin suojeltava kohde. Kohteella on rakennushistoriallisia, historiallisia ja/tai maisemallisia arvoja.

C – Kohde voidaan jättää suojelun ulkopuolelle. Kohteella on paikalliseen kontekstiin liittyviä historiallisia ja/tai maisemallisia arvoja, mutta kohde ei täytä rakennussuojelun kriteereitä.

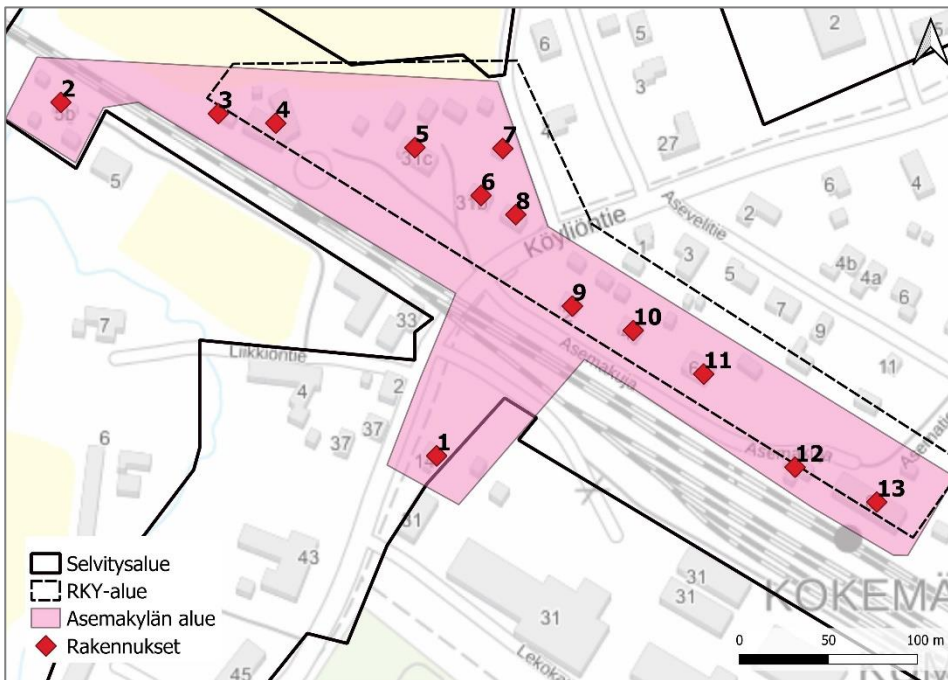


Kartta 13. Kartalla on osoitettu inventoitujen rakennuskohteiden ja alueiden sijainti selvitysalueella. Karttakuva KT/Heilu Oy, taustakartta MML 2023.

1. Asemakylän alue
2. Kleemolan leipomo
3. Valomaa
4. Sampola
5. Entinen Säästöpankin talo
6. Tiilinen varasto
7. Entinen Ajangon kauppa (Tiensivu)
8. Mäenpää
9. Entinen kenkätehdas
10. Asevelitie



## 5.1 Peipohjan asema-alue



1. Ratamestarin asunto
2. Vahtitupa
3. Toimistorakennus
4. Veturitallit
5. Paritalo
6. Asemamiehen asunto
7. Sikala
8. Sauna- ja pakarirakennus
9. Kaksoisvahtitupa
10. Kirjurin asunto
11. Asemapäällikön talo
12. Tavarasuoja
13. Asemarakennus

Kartta 14. Kartalla on osoitettu rakennuskohteiden sijoittuminen Peipohjan asemakylän alueella. Peipohjan aseman alue on arvotettu valtakunnallisesti merkittäväksi rakennetuksi kulttuuriympäristöksi (RKY). Kartta KT/ Heilu Oy, sisältää Museoviraston suunnitteluaineistoa. RKY-alueiden rajauksissa esiintyy usein epätarkkuutta suhteessa oikeisiin ympäristöihin.

Arvot	Peipohjan aseman alue
<i>maisemallinen</i>	Maisemallisesti merkittävä rautatierakentamisen ja asemapuiston muodostama kokonaisuus
<i>historiallinen</i>	Osa liikenne- ja rautatiehistoriaa. Porin radan alkuperäisiä liikennepaikkoja, Rauman radan risteusasema
<i>rakennushistoriallinen</i>	<i>edustavuus:</i> VR:n tyyppiirustusrakentaminen <i>alkuperäisyys:</i> Rakennukset ovat säilyttäneet alkuperäiset piirteensä

Alueen arvotus

A

Aiempi arvotus

RKY; Kokemäen rakennusinventointi 2010, arvoluokka A

Peipohjan asema on yksi Porin radan alkuperäisistä liikennepaikoista 1890-luvulta. Rauman radan valmistuminen 1897 teki Peipohjasta risteusaseman. Peipohjassa on säilynyt huomattavan monipuolinen ja hyvin säilynyt VR:n rakennuskanta 1890-luvulta, jota on osin täydennetty ja muutettu 1920-luvulla. Rakennukset ovat siirtyneet 2000-luvulla yksityisomistukseen. Alue on säilyttänyt ominaispiirteensä ja sen alkuperäinen luonne on edelleen hahmotettavissa.



Kuva 15. Näkymä Asemakujaa pitkin länteen. Kuvassa on asemapäällikön talo.



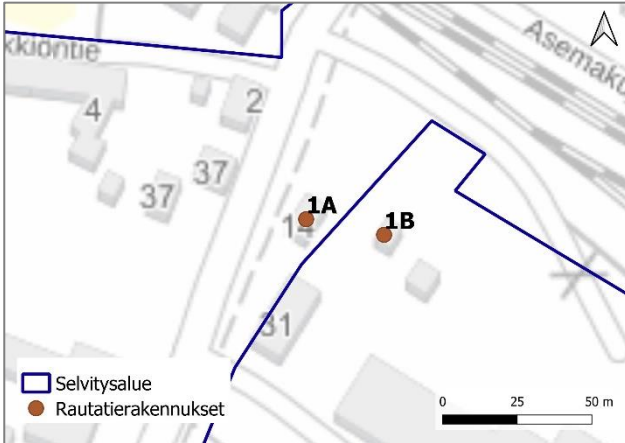
Kuva 14. Kuva Peipohjan asemalta. Etualalla tavarasuoja, takana asemarakennus.



Kuva 13. Kuva Asemakujalta pohjoiseen. Etualalla kirjurin asunto, taustalla kaksoisvahtituvan pihapiirin ulkorakennuksia.

### 5.1.1 Ratamestarin asunto

<i>Arvot</i>	<i>Ratamestarin asunto</i>
<i>maisemallinen</i>	keskeinen sijainti Köyliöntien varressa radan vieressä
<i>historiallinen</i>	liikennehistoriallinen: osa Peipohjan aseman aluetta
<i>rakennushistoriallinen</i>	<i>edustavuus</i> : VR:n tyyppiinirakentaminen <i>alkuperäisyys</i> : Julkisivut ovat säilyneet lähes alkuperäisinä.



Sijainti Köyliöntie 14  
 Kiinteistö 271-422-1-975  
 Arvotus A  
 Aiempi arvotus Kokemäen  
 rakennusinventointi 2010, arvoluokka A

Kartta 15. Kartalla on kuvattu ratamestarin asunnon pihapiirin rakennusten sijoittuminen: 1A) asuinrakennus, 1B) ulkorakennus. Selvitysalueen raja kulkee pihapiirin läpi.

Alue on lohkottu Kokemäenkartanosta rautatiealueeksi 1925. Vuonna 1929 valmistunut ratamestarin perheelle rakennettu asuinrakennus on tehty VR:n virallisten piirustusten mukaan. Suunnittelija oli T. Lundström. Ratamestarin talo on koottu kahdesta vahtituvasta, ja muistuttaakin ratavartijoille rakennettuja vahtitupia. Rakennus on sovellettu ratamestarin käyttöön ja siellä on kahden asuinhuoneen lisäksi konttori. Rakennuksen keskellä on talon läpi kulkeva käytävä, jonka päässä on portaat yläkertaan. (Kokemäen rakennusinventointi 2010, Satakunnan Pakki.)

Ulkorakennus on sovellettu alun perin Vaasan rautatieasemalle 1800-luvun lopulla suunnitellun ratavartijan ulkorakennuksen piirustuksista. Ovet on tässä 1929 rakennetussa sovelluksessa sijoitettu rakennuksen pätyyn. Takasivulla on puuvaja, etusivulla päädyissä aitta ja puucee, keskellä yhden lehmän navetta. (Kokemäen rakennusinventointi 2010, Satakunnan Pakki.) Asuinrakennus on hirsirakenteinen ja satulakattoinen, katteena on sementtitiili. Seinissä on pystyrimalautavuoraus. Ikkunat ovat kuusiruutuiset, päätykolmioissa on lunetti-ikkunat. Ulkorakennus on hirsij- ja rankorakenteinen, satulakattoinen ja pystyrimalautavuorattu. (Kokemäen rakennusinventointi 2010, Satakunnan Pakki; inventointi 10.7.2023.) Pihapiiri jää Peipohjan aseman RKY-alueen ulkopuolelle, mutta sitä tulisi kohdella osana valtakunnallista arvoaluetta.



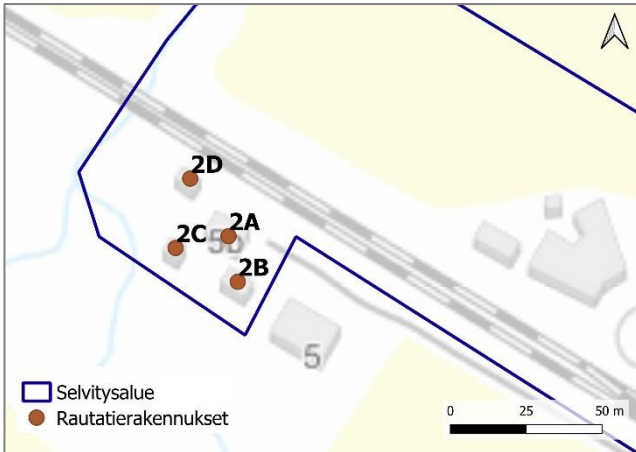
*Kuva 16. Ratamestarin asuintalon eteläpääty kuvattuna heinäkuussa 2023.*



*Kuva 17. Ratamestarin asuintalon pohjoispääty ja länsisivua kuvattuna Köyliöntien varren kevyenliikenteenväylältä.*

### 5.1.2 Vahtitupa (Koskiranta)

<i>Arvot</i>	<i>Vahtitupa (Koskiranta)</i>
<i>maisemallinen</i>	sijaitsee näkyvällä paikalla radan varressa peltoaukean reunalla
<i>historiallinen</i>	liikennehistoriallinen: osa Peipohjan aseman aluetta
<i>rakennushistoriallinen</i>	<i>edustavuus:</i> VR:n tyyppiirustusrakentaminen <i>alkuperäisyys:</i> Rakennukset ovat säilyttäneet alkuperäiset piirteensä



Sijainti Liikkiöntie 5b  
 Kiinteistötunnus 271-438-6-0  
 Arvotus A  
 Aiempi arvotus Kokemäen  
 rakennusinventointi 2010, arvoluokka A

Kartta 16. Kartalla on osoitettu vahtituvan pihapiirin rakennusten sijoittuminen: 2A) asuinrakennus, 2B) ulkorakennus, 2C) pumppukoppi, 2D) kellari.

Tontti on lohkottu Isotalosta rautatiealueeksi vuonna 1892. Kiinteistö on lohkottu erilliseksi tilaksi vuonna 1993. Asuinrakennus on rakennettu VR:n vahtituvaksi vuonna 1895 ja sitä on laajennettu vuonna 1934. Poikkipäätyinen luoteispääty on vanhinta osaa. Rakennusta on jatkettu isolla kamarilla ja eteisen pidennyksellä. Eteisestä menee myös raput ullakolle. Vanhassa osassa oli luoteisnurkassa pumppuhuone, josta meni ovi ulos. Se on myöhemmin tukittu. Asuinrakennuksessa on vaalea vaakaponttivuoraus, päätykolmioissa pystyrimavuoraus. Sokkeli on luonnonkiveä ja betonia, rakennuksen katteena on sementtitiili. (Kokemäen rakennusinventointi 2010, Satakunnan Pakki.)

Pumppukoppi on uusittu 1950-luvulla täysin. Kopin takana on betoniallas. Vesi saadaan takana virtaavasta Koomanojasta. Tiilikellari on rakennettu vuonna 1895. Katto näyttää uudemmalta ja sen räystäitä on luultavasti jatkettu korjaamisen yhteydessä. Sisällä on lämmitysuuni. Ulkorakennus on rakennettu vuonna 1895. Siinä on hirsirakenteinen navetta, vaja ja ulkokäymälä sekä niiden taakse tehty rankorakenteinen vaja, joka on myös alkuperäinen. Rakennuksessa on luonnonkiviperustus, keltainen vaakaponttivuoraus ja VR:n rakennuksille tyypillinen, epäsymmetrinen harjakatto. Katemateriaalina on huopa. (Kokemäen rakennusinventointi 2010, Satakunnan Pakki; inventointi 10.7.2023.) Pihapiiri jää Peipohjan aseman RKY-alueen ulkopuolelle, mutta sitä tulisi kohdella osana valtakunnallista arvoaluetta.



Kuva 19. Vahtituvan pihapiiri kuvattuna kaakosta. Kuvassa oikealla asuinrakennus, vasemmalla ulkorakennus.



Kuva 18. Vahtituvan pihapiiri kuvattuna radan toiselta puolen idästä. Kuvan oikeassa reunassa näkyy kellari.

### 5.1.3 Toimistorakennus

<i>Arvot</i>	<i>Toimistorakennus</i>
<i>maisemallinen</i>	sijaitsee näkyvällä paikalla radan varressa veturitallin takana
<i>historiallinen</i>	liikennehistoriallinen: osa Peipohjan aseman aluetta
<i>rakennushistoriallinen</i>	edustaa tavanomaista aikakautensa rakentamista

Sijainti	Köyliöntie
Kiinteistötunnus	271-438-1-88
Arvotus	C
Aiempi arvotus	Sijaitsee RKY-alueella

Ilmeisesti VR:n toimistotiloina toiminut rakennus on kartta- ja ilmakuvatarkastelun perusteella rakennettu vuosien 1948 ja 1962 välillä. Pitkänmallisessa rakennuksessa on betonisokkeli, harjakatto ja vaalea vaakalautavuoraus. Ikkunat ovat kaksiruutuiset. Rakennus on säilynyt oletettavasti rakentamisaikaisessa asussaan, mutta on ilmeisesti tyhjillään ja huonossa kunnossa. (Inventointi 10.7.2023.)



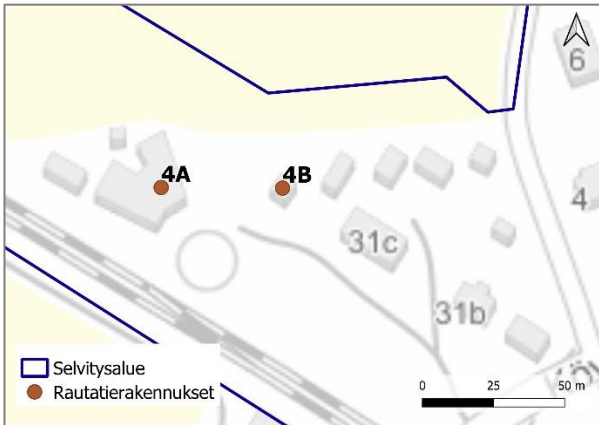
Kuva 20. Toimistorakennuksen länsipääty.



Kuva 21. Toimistorakennuksen eteläsiivu kuvattuna radan takaa.

### 5.1.4 Veturitallit

Arvot	Veturitallit
<i>maisemallinen</i>	Maisemallisesti merkittävä sijainti radan varressa peltoaukean laidalla
<i>historiallinen</i>	liikennehistoriallinen: osa Peipohjan aseman aluetta
<i>rakennushistoriallinen</i>	<i>edustavuus:</i> VR:n tyyppiirustusrakentaminen <i>alkuperäisyys:</i> Rakennus on säilyttänyt alkuperäiset piirteensä



Sijainti  
Kiinteistötunnus  
Arvotus  
Aiempi arvotus

Köyliöntie  
271-438-1-88  
A  
RKY

Kartta 17. Kartalla on kuvattu veturitallin ja tallin ulkorakennuksen sijoittuminen: 4A) veturitalli, 4B) ulkorakennus.

Veturitallin ensimmäinen vaihe on valmistunut samana vuonna, kun Pori-Tampere-rata otettiin käyttöön 1895. Tallin taakse tehtiin vesitorni. Kun Rauman rata valmistui, rakennettiin raumalaisille oma pilttuu valtion tallin yhteyteen. Kolmas pilttuu valmistui vuonna 1928. Rautatierakennusten jäätyä pois alkuperäisestä käytöstä veturitallista suunniteltiin jonkin aikaa kulttuurikeskusta. Hanke ei kuitenkaan edennyt, ja tallia käytettiin sittemmin varastona. (Kokemäen rakennusinventointi 2010, Satakunnan Pakki.) Tallin edustalla on säilynyt kääntöpöytä.

Veturitallin ulkorakennus on tallin ensimmäisestä rakentamisvaiheesta, vuodelta 1895. Rankorakenteinen rakennus on tehty VR:n tyyppiirustusten mukaan. Rakennuksessa on luonnonkiviperustus, satulakatto ja beigen värinen vaakaponttivuoraus. (Kokemäen rakennusinventointi 2010, Satakunnan Pakki.)



Kuva 22. Veturitallien ulkorakennus kuvattuna kaakosta.





Kuva 24. Veturitallit kuvattuna idästä.



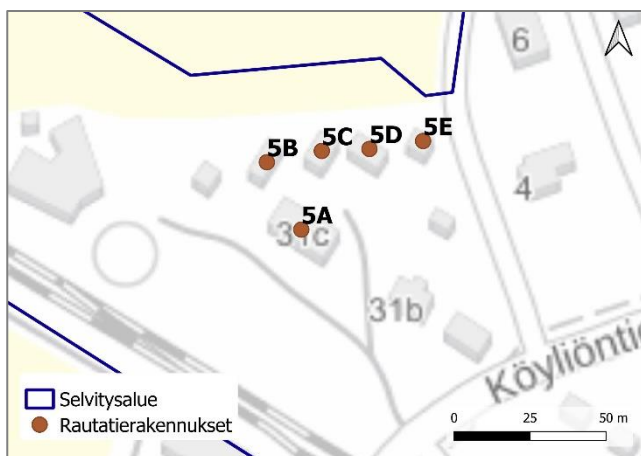
Kuva 25. Veturitallit kuvattuna luoteesta rakennuksen takaa.



Kuva 23. Veturitallien edessä on säilynyt kääntöpöytä, jolla veturit on ohjattu oikeisiin pilttuisiin.

### 5.1.5 Paritalo

Arvot	Paritalo
<i>maisemallinen</i>	Paritalo piharakennuksineen muodostaa rakennetun kokonaisuuden Köyliöntien luoteispuolelle peltoaukean reunaan
<i>historiallinen</i>	liikennehistoriallinen: osa Peipohjan aseman aluetta
<i>rakennushistoriallinen</i>	<i>edustavuus:</i> VR:n tyyppipiirustusrakentaminen <i>alkuperäisyys:</i> Rakennukset ovat säilyttäneet alkuperäiset piirteensä



Sijainti  
Kiinteistötunnus  
Arvotus  
Aiempi arvotus

Köyliöntie 31c  
271-438-1-88  
A  
RKY

Kartta 18. Kartalla on kuvattu paritalon pihapiiriin kuuluvien rakennusten sijoittuminen: 5A) asuinrakennus, 5B) isompi kellari, 5C) ulkorakennus, 5D) ulkorakennus, 5E) pienempi kellari.

Asuinrakennus on 1890-luvulta ja siinä on alun perin ollut neljä rautatieläisasuntoa. Nyt asuntoja on kaksi. Satulakattoisessa hirsirakennuksessa on luonnonkiviperustus ja vaalean punaruskea vaakaponttivuoraus. Katteena on sementtitiili. (Kokemäen rakennusinventointi 2010, Satakunnan Pakki.)

Pihakokonaisuuteen kuuluu lisäksi kaksi kellaria ja kaksi piharakennusta. Alun perin neljälle perheelle tarkoitettu, neliovinen kellari 1890-luvulta on perustettu luonnonkivelle ja muurattu punatiilestä. Aumakattoisen kellarin katemateriaalina on huopa. Toinen, pienempi kellari sijoittuu pihan perälle Opistontien varteen. 1890-luvulta peräisin olevat ulkorakennukset on tehty VR:n tyyppipiirustusten mukaan. Osin hirsi-, osin rankorakenteisissa rakennuksissa on lohkokiviperustus, keltainen vaakaponttivuoraus ja epäsymmetrinen satulakatto. Läntisempi rakennus lienee tehty lähinnä eläinsuojaksi. Itäisemmän rakennuksen yläkerrassa on neljä käymälää ja alakerrassa eläinsuoja ja varastotilaa. (Kokemäen rakennusinventointi 2010, Satakunnan Pakki.)



Kuva 26. Asuinrakennuksen radanpuoleinen julkisivu kuvattuna kaakosta.



Kuva 28. Asuinrakennuksen eteläpääty ja ulkorakennukset, kuvaussuunta pohjoiseen.



Kuva 29. Paritalon pihapiirin suurempi kellari pihapiirin pohjoislaidalla.



Kuva 27. Asuinrakennuksen pohjoispääty. Kuvan vasemmassa reunassa näkyy isomman kellarin katto, taustalla näkyvät ulkorakennukset.

### 5.1.6 Asemamiehen asunto

<i>Arvot</i>	<i>Asemamiehen asunto</i>
<i>maisemallinen</i>	Maisemallisesti merkittävä sijainti radan varressa Köyliöntien varrella
<i>historiallinen</i>	liikennehistoriallinen: osa Peipohjan aseman aluetta
<i>rakennushistoriallinen</i>	<i>edustavuus:</i> VR:n tyyppipiirustusrakentaminen <i>alkuperäisyys:</i> Rakennus on säilyttänyt alkuperäiset piirteensä

Sijainti	Köyliöntie 31 b
Kiinteistötunnus	271-438-1-88
Arvotus	A
Aiempi arvotus	RKY

Rakennus on valmistunut asemamiehen asunnoksi 1890-luvulla VR:n tyyppipiirustusten mukaan. Taloa on remontoitu vuonna 1965 ilmeisesti lähinnä sisäpuolelta. Kuistin eteen on samalla tehty betoniportaatt. Hirsirunkoisessa rakennuksessa on luonnonkiviperustus ja vaalean punaruskea vaakaponttivuoraus. Satulakaton katteena on sementtitiili, ikkunat ovat T-karmilliset. (Kokemäen rakennusinventointi 2010, Satakunnan Pakki; inventointi 10.7.2023.)



Kuva 31. Asemamiehen asunnon radan puoleinen sivu.



Kuva 30. Asemamiehen talo kuvattuna pihan puolelta idästä, Opistontien varrelta.

### 5.1.7 Sikala

<i>Arvot</i>	<i>Sikala</i>
<i>maisemallinen</i>	Osa VR:n asuinrakennusten kokonaisuutta Köyliöntien ja Opistontien kulmassa
<i>historiallinen</i>	liikennehistoriallinen: osa Peipohjan aseman aluetta
<i>rakennushistoriallinen</i>	<i>edustavuus:</i> VR:n tyyppiirustusrakentaminen

Sijainti	Köyliöntie 31
Kiinteistötunnus	271-438-1-88
Arvotus	B. Suositeltavaa suojella osana aluetta.
Aiempi arvotus	Sijaitsee RKY-alueella

Vielä vuonna 1960 asema-alueella on tehty pieni, kahden talouden tarpeisiin suunniteltu kotitarvesikala vuonna 1946 tehtyjen VR:n tyyppiirustusten mukaan. Rankorakenteisessa rakennuksessa on betoniperustus, pulpettikatto ja vaalean punaruskea vaakaponttivuoraus. Katemateriaalina on huopa. (Kokemäen rakennusinventointi 2010, Satakunnan Pakki; inventointi 10.7.2023.)



Kuva 32. Entinen sikala kuvattu lounaasta radalta päin. Rakennus sijaitsee asemamiehen talon pihapiirissä.

### 5.1.8 Sauna- ja pakarirakennus

<i>Arvot</i>	<i>Sauna- ja pakarirakennus</i>
<i>maisemallinen</i>	Maisemallisesti merkittävä sijainti radan varressa Köyliöntien varrella
<i>historiallinen</i>	liikennehistoriallinen: osa Peipohjan aseman aluetta
<i>rakennushistoriallinen</i>	<i>edustavuus:</i> VR:n tyyppipiirustusrakentaminen <i>alkuperäisyys:</i> Rakennus on säilyttänyt alkuperäiset piirteensä

Sijainti	Köyliöntie 31
Kiinteistötunnus	271-438-1-88
Arvotus	A
Aiempi arvotus	RKY

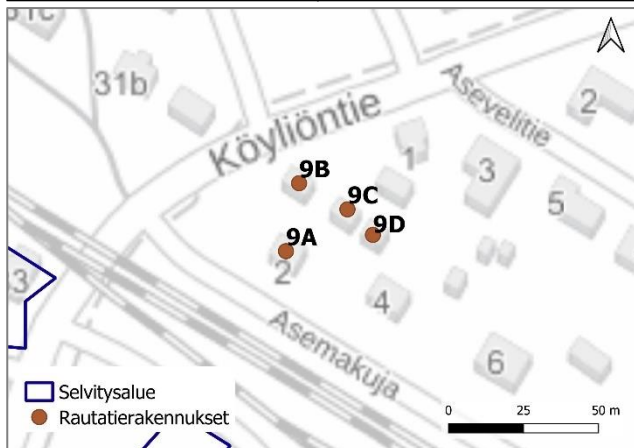
Rautatieläisten yhteinen sauna, pesutupa ja leipomorakennus on rakennettu ensin kolmen huoneen ja eteisen käsittävänä kokonaisuutena vuonna 1895. Vuonna 1919 rakennusta on jatkettu lisäämällä toiseen päähän vielä eteinen ja toinen huone. Sauna oli keskellä ja sen molemmin puolin pesutupa, jossa oli myös leivinuuni. Vuonna 2005 rakennusta remontoitiin, kun se otettiin matkailukäyttöön. Toinen pesutupa ja sauna säilyivät entisessä käytössään, mutta toisesta pesutuvasta tehtiin oleskeluhuone, jossa on takka. Rakennus on tehty VR:n tyyppipiirustusten mukaan. Siinä on hirsirunko, vaalean punaruskea vaakaponttivuoraus ja sementtitiilikatteinen satulakatto. Ikkunat ovat yhdeksän- ja kuusiruutuiset. (Kokemäen rakennusinventointi 2010, Satakunnan Pakki; inventointi 10.7.2023.)



Kuva 33. Sauna- ja pakarirakennus kuvattuna Köyliöntieltä. Kuvassa rakennuksen radan puoleinen sivu.

### 5.1.9 Kaksoisvahtitupa

Arvot	<i>Kaksoisvahtitupa</i>
<i>maisemallinen</i>	Maisemallisesti merkittävä sijainti radan ja asemalle johtavan tien varrella
<i>historiallinen</i>	liikennehistoriallinen: osa Peipohjan aseman aluetta
<i>rakennushistoriallinen</i>	<i>edustavuus:</i> VR:n tyyppipiirustusrakentaminen <i>alkuperäisyys:</i> Rakennukset ovat säilyttäneet alkuperäiset piirteensä



Sijainti Asemakuja 2  
Kiinteistötunnus 271-422-1-975  
Arvotus A  
Aiempi arvotus RKY

Kartta 19. Kartalla on osoitettu kaksoisvahtituvan pihapiirin rakennusten sijainti: 9A) asuinrakennus, 9B) ulkorakennus, 9C) ulkorakennus, 9D) kellari.

VR:n tyyppipiirustusten mukaan 1890-luvulla rakennettu kaksoisvahtitupa on peruskorjattu vuonna 1962, jolloin siihen on vaihdettu ikkunat ja tehty betoniportaot kaiteineen. Talossa on kolme huonetta ja keittiö. Hirsirunkoisessa rakennuksessa on sementtitiilikatteinen satulakatto, luonnonkiviperustus ja vaalean punaruskea vaakaponttivuoraus. Ikkunat ovat kaksiruutuiset. Pihan puolella oleva harjakattoinen kuisti on pystyrimavuorattu. Pihapiiriin kuuluu kaksi ratavahdin ulkorakennuksen piirustusten mukaan tehtyä ulkorakennusta. Rakennuksissa on ollut käymälä, kahden parren navetta ja rehuvarasto. Läntisemmässä rakennuksessa on takana lautarakenteinen lantala. Luonnonkivelle perustetuissa rakennuksissa on epäsymmetrinen satulakatto, huopakate ja vaalean punaruskea vaakaponttivuoraus. Ulkorakennusten itäpuolella on kahden perheen käyttöön tarkoitettu tiilimuurattu kellari 1890-luvulta. Kellarissa on luonnonkiviperustus ja huopakatteinen aumakatto. (Kokemäen rakennusinventointi 2010, Satakunnan Pakki; inventointi 10.7.2023.)



Kuva 34. Kaksoisvahtituvan läntisempi ulkorakennus.



Kuva 35. Kaksoisvahtitupa kuvattuna pihan puolelta. Asemalle johtava tie jää kuvassa rakennuksen taakse.



Kuva 36. Pihapiirin itälaidalla sijaitseva kellari kuvattuna etelän suunnasta Asemakujalta.

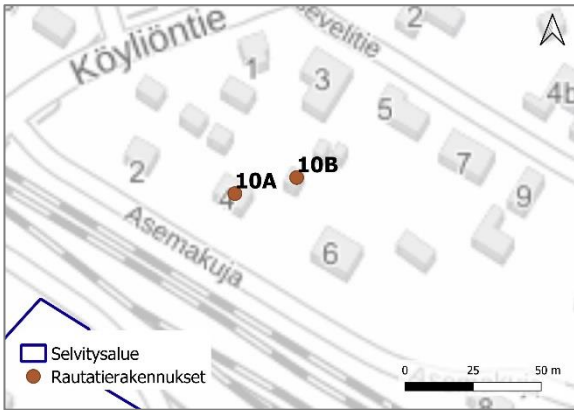


Kuva 37. Kaksoisvahtituvan pihapiiri kuvattuna lounaasta. Asuinrakennus kuvassa oikealla.



### 5.1.10 Kirjurin asunto

Arvot	<i>Kirjurin asunto</i>
<i>maisemallinen</i>	Maisemallisesti merkittävä sijainti radan ja asemalle johtavan tien varrella
<i>historiallinen</i>	liikennehistoriallinen: osa Peipohjan aseman aluetta
<i>rakennushistoriallinen</i>	<i>edustavuus:</i> VR:n tyyppiirustusrakentaminen <i>alkuperäisyys:</i> Rakennukset ovat säilyttäneet alkuperäiset piirteensä



Sijainti	Asemakuja 4
Kiinteistötunnus	271-422-1-975
Arvotus	A
Aiempi arvotus	RKY

*Kartta 20. Kartalla on osoitettu kirjurin talon pihapiirin rakennusten sijoittuminen: 10A) asuinrakennus, 10B) kellari.*

Kirjurin asunto on siirretty Peipohjaan Kuokkalasta ilmeisesti palaneen rakennuksen tilalle. Rakennus on ajoitettu 1920-luvulle, ja se on ilmeisesti suunniteltu VR:n tyyppiirustusten mukaan. Toisella puolella rataa on samaa aikakautta edustava ratavartijan talo. Harjakattoiselta umpikuistilta on ollut kaksi sisäänkäyntiä, joista toinen on johtanut yläkertaan. Alakerrassa oli keittiö, sali ja kaksi huonetta. Hirsirunkoisessa rakennuksessa on betoniperustus, satulakatto ja pystysuuntainen rimalautavuoraus. Katemateriaalina on saumapelti. Kirjurin talon ja asemapäällikön talon välissä on tyypillinen rautatieläiskellari 1890-luvulta. Tiilisessä kellarissa on huopakatteinen satulakatto ja luonnonkiviperustus. (Kokemäen rakennusinventointi 2010, Satakunnan Pakki; inventointi 10.7.2023.)



Kuva 38. Kirjurin asuintalo kuvattuna idästä.



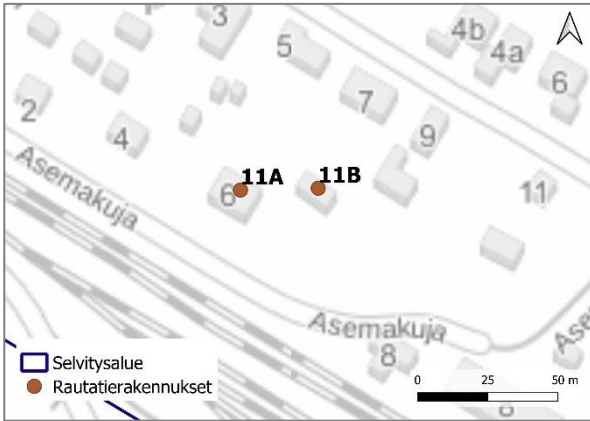
*Kuva 39. Kirjurin asuintalo kuvattuna etelän suunnasta Asemakujalta.*



*Kuva 40. Kirjurin talon ja asemapäällikön talon välissä sijaitseva kellari kuvattuna etelän suunnasta.*

### 5.1.11 Asemapäällikön talo

Arvot	Asemapäällikön talo
<i>maisemallinen</i>	Maisemallisesti merkittävä sijainti radan ja asemalle johtavan tien varrella
<i>historiallinen</i>	liikennehistoriallinen: osa Peipohjan aseman aluetta
<i>rakennushistoriallinen</i>	<i>edustavuus:</i> VR:n tyyppiirustusrakentaminen <i>alkuperäisyys:</i> Rakennukset ovat säilyttäneet alkuperäiset piirteensä



Sijainti	Asemakuja 6
Kiinteistötunnus	271-422-1-975
Arvotus	A
Aiempi arvotus	RKY

Kartta 21. Kartalla on osoitettu asemapäällikön talon pihapiirin rakennusten sijoittuminen: 11A) asuinrakennus, 11B) ulkorakennus.

Asemapäällikön talo on rakennettu VR:n tyyppiirustusten mukaan vuonna 1895. Siinä on alakerrassa keittiö, sali ja kolme huonetta. Taloon on myöhemmin tehty WC ja suihku ja välikattoa on laskettu, mutta muuten sitä ei ole juuri muutettu. Rakennusta on käytetty 2000-luvulla juhlatilana. Hirsirakennuksessa on luonnonkiviperustus, tiilikatteinen satulakatto ja vaalean punaruskea vaakaponttivuoraus. Ikkunat ovat korkeat neliruutuiset. Pihan puolella on harjakattoinen umpikuisti, kadun puolella koristeellinen poikkipääty.

Ulkorakennus muodostuu kahdesta hirsikehikosta, jotka on yhdistetty toisiinsa rankorakenteisella osalla. Ulkorakennuksessa on ollut tilat muutamalle lehmälle, niiden rehulle ja lisäksi niissä on ollut ulkokäymälät. Rakennus on tehty VR:n tyyppiirustusten mukaan. Siinä on luonnonkiviperustus, huopakatteinen satulakatto ja vaalean punaruskea vaakaponttivuoraus. Ovien yläpuolella on pystysuuntaiset, vinoruutuiset ikkunat. (Kokemäen rakennusinventointi 2010, Satakunnan Pakki; inventointi 10.7.2023.)



Kuva 41. Asemapäällikön talon ulkorakennus kuvattuna lännen suunnasta.



Kuva 43. Asemapäällikön talo kuvattuna radan puolelta Asemakujalta.



Kuva 42. Asemapäällikön talon pihan puolen sivu kuisteineen kuvattuna lännen suunnasta. Asemapäällikön talo on Peipohjan asema-alueen koristeellisin rakennus.

### 5.1.12 Tavarasuoja

<i>Arvot</i>	<i>Tavarasuoja</i>
<i>maisemallinen</i>	Maisemallisesti merkittävä sijainti asemapihalla radan varressa
<i>historiallinen</i>	liikennehistoriallinen: osa Peipohjan aseman aluetta
<i>rakennushistoriallinen</i>	<i>edustavuus:</i> VR:n tyyppiirustusrakentaminen <i>alkuperäisyys:</i> Rakennus on säilyttänyt alkuperäiset piirteensä

Sijainti	Asemakuja 8
Kiinteistötunnus	271-422-1-989
Arvotus	A
Aiempi arvotus	RKY

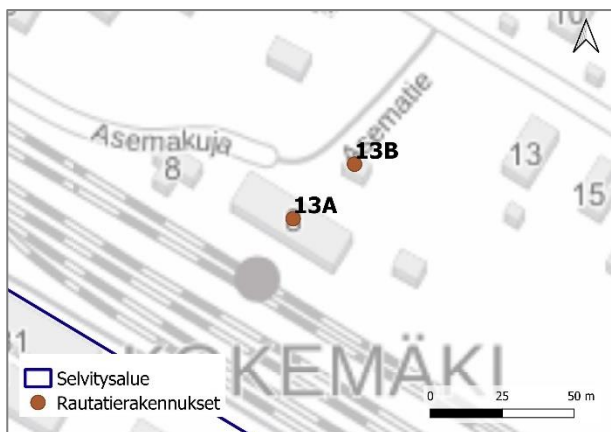
Tavarasuoja on rakennettu 1890-luvulla, ja on asema-alueen alkuperäisiä rakennuksia. Sitä on myöhemmin mahdollisesti laajennettu ja sen etupuolelle on tehty lastauslaituri. Rakennuksen perustus on luonnonkiveä ja betonia, seinissä on punainen rimalautavuoraus. Rakennuksessa on satulakatto, katteena on aaltopelti. (Kokemäen rakennusinventointi 2010, Satakunnan Pakki; inventointi 10.7.2023.)



Kuva 44. Tavarasuoja kuvattuna lännen suunnasta. Taustalla näkyy asemarakennus.

### 5.1.13 Asemarakennus

Arvot	Asemarakennus
<i>maisemallinen</i>	Maisemallisesti merkittävä sijainti radan varrella asemapuiston päätteenä
<i>historiallinen</i>	liikennehistoriallinen: osa Peipohjan aseman aluetta
<i>rakennushistoriallinen</i>	edustavuus: VR:n tyyppiirustusrakentamista hieman muutettuna



Sijainti Asemakuja 8  
 Kiinteistötunnus 271-422-1-989  
 Arvotus A  
 Aiempi arvotus RKY; Kokemäen rakennusinventointi 2010, arvoluokka A

Kartta 22. Kartalla on kuvattuna Peipohjan asemarakennuksen ja aseman kellarin sijoittuminen: 13A) asema, 13B) kellari.

Peipohjan ensimmäinen asemarakennus valmistui vuonna 1895 Oulun radan tyyppiirustusten mukaan, ja sitä laajennettiin 1907. Sisällissodan aikana, huhtikuussa 1918 asemarakennus poltettiin. Thure Hellströmin suunnittelema uusi asema rakennettiin samana vuonna. Asemalla vuonna 1929 riehuneen tulipalon jälkeen asemarakennusta muutettiin mm. poistamalla poikkipääty ja laajentamalla rakennusta muutoin nykyiseen asuunsa. Rakennuksessa on lohkokiviperustus, saumapeltikatteinen satulakatto ja keltainen pysty-vaaka-pysty-vuoraus, listat ja kulmat ovat valkoiset. (Iltanen 2009, s. 126; inventointi 10.7.2023.) Aseman takana sijaitsee tiilinen, satulakattoinen kellari 1890-luvulta. (Kokemäen rakennusinventointi 2010, Satakunnan pakki.)



Kuva 45. Aseman takana sijaitsevan tiilikellarin länsipääty.



Kuva 46. Asemarakennus kuvattuna luoteiskulmalta.



Kuva 47. Asemarakennuksen radan puolen pääjulkisivu ja itäpäätty.

## 5.2 Kleemolan leipomo

<i>Arvot</i>	<i>Kleemolan leipomo</i>
<i>maisemallinen</i>	Osa Peipohjan vanhan keskustan miljöötä.
<i>historiallinen</i>	Osa paikallista elinkeinohistoriaa
<i>rakennushistoriallinen</i>	<i>alkuperäisyys:</i> Teollisuusrakennus on säilyttänyt alkuperäiset piirteensä

Sijainti	Liikkiöntie 4
Kiinteistötunnus	271-438-1-43, 271-438-1-14
Arvotus	B. Arvotus koskee leipomorakennusta.
Aiempi arvotus	Kokemäen rakennusinventointi 2010, arvoluokka B

Kiinteistö on lohkottu Isotalosta vuonna 1929 nimellä Tonava. Talon rakensivat Hilma ja Lauri Kleemola vuonna 1929. Hilma Kleemola (os. Viinikka, 1901–1984) perusti piharakennukseen leipomon 1940-luvulla. Leipomo menestyi hyvin ja Hilma oli terävä liikenainen. Vuonna 1957 tontille rakennettiin suuri tiilirakenteinen leipomo, jota vielä laajennettiin vuonna 1965. Se työllisti enimmillään 100 henkilöä (leipureita, autokuskeja, myymälänhoitajia). 1960-luvulla Hilma osti Yrjö Karran 1950-luvun alussa rakentaman liikerakennuksen ja siihen tuli hänen tyttärensä ja tämän miehen (Heikki Ajanko) kauppa, Heikin myymälä. (Kokemäen rakennusinventointi 2010, Satakunnan Pakki.)

Kleemolan leipomo siirtyi Ulvilaan vuonna 1983, vuonna 1990 solmittiin yhteistyösopimus Fazer Leipomoiden kanssa ja vuonna 1994 Kleemolan leipomo siirtyi kokonaan Fazerin omistukseen. Peipohjan leipomo oli tämän jälkeen varastotiloina, mutta edelleen samalla suvulla. Asuinrakennus on rakennettu 1920-luvulla ajan tyyliä noudatellen. Sitä laajennettiin vuonna 1960 matalalla osalla. 1990-luvulla talo on peruskorjattu täysin. Alkuperäinen muoto frontoneineen on säilynyt, mutta kaikki 1920-luvun yksityiskohdat on muutettu. (Kokemäen rakennusinventointi 2010, Satakunnan Pakki.) Leipomorakennus on säilyttänyt rakennusaikaiset piirteensä. 1960-luvun laajennus rakennuksen länsipäädyssä on sovitettu saumattomasti alkuperäiseen rakennusosaan. Pulpettikattoisen rakennuksen julkisivut ovat puhtaaksi muurattua tiiltä, julkisivuissa on käytetty nauhaikkuna-aiheita. Rakennuksen koilliskulman lastauskatoksen yllä on keveä lippakatos. (Inventointi 10.7.2023.)





Kuva 49. Kleemolan leipomo kuvattuna koilliskulmalta Liikkiöntieltä. Leipomorakennuksen takaa vasemmalta näkyy asuinrakennus.



Kuva 48. Leipomorakennuksen pääjulkisivun lastauskatos.

## 5.3 Valomaa

Arvot	Valomaa
<i>maisemallinen</i>	Maisemallisesti merkittävä sijainti Köyliöntien varrella Peipohjan vanhassa keskustassa
<i>historiallinen</i>	Osa paikallista elinkeinohistoriaa
<i>rakennushistoriallinen</i>	<i>historiallinen todistusvoimaisuus:</i> muutoksista huolimatta rakennus on säilyttänyt kertovuutensa osana Peipohjan vanhaa keskustaa

Sijainti	Liikkiöntie 2
Kiinteistötunnus	271-438-1-19
Arvotus	B
Aiempi arvotus	Kokemäen rakennusinventointi 2010, arvoluokka B

Kiinteistö on lohkottu Isotalosta vuonna 1934. Siinä on sijainnut alun perin Starcken kauppaliike ja myöhemmin "Flikkain kaupan" nimellä tunnettu kauppa. Sitten kiinteistö on ollut asuinkäytössä. Rakennus on ollut 1920–30-luvulla vielä hirsipinnalla ja siinä on ollut T-karmilliset ikkunat. Oviaukko on keskellä kuten nykyin ja malli on kadunpuolella sama kuin nyt. Taloa on luultavasti levennetty myöhemmin pihan puolelle. Tien pinnan nouseminen näkyy kivijalan madaltumisena. (Kokemäen rakennusinventointi 2010, Satakunnan Pakki.) Harjakattoisessa rakennuksessa on sininen pystyponttilaudoitus, katteena on profiilipelti. Rakennus on osa Peipohjan elinkeinohistoriaa ja sijaitsee maisemallisesti keskeisellä paikalla Peipohjan vanhassa keskustassa.



Kuva 50. Entinen kauppakiinteistö kuvattuna koilliskulmalta Köyliöntien yli.



Kuva 51. Rakennuksen pohjoispääty ja länsisivu kuvattuna Liikkiöntieltä.

## 5.4 Sampola

Arvot	Sampola
<i>maisemallinen</i>	Maisemallisesti merkittävä sijainti Köyliöntien varrella Peipohjan vanhassa keskustassa
<i>historiallinen</i>	Osa paikallista elinkeinohistoriaa
<i>rakennushistoriallinen</i>	rakennukset ovat kokeneet muutoksia, alkuperäiset piirteet ovat kärsineet

Kiinteistötunnus	271-438-1-26
Sijainti	Köyliöntie 37
Arvotus	C
Aiempi arvotus	Kokemäen rakennusinventointi 2010, arvoluokka B; Taajamaosayleiskaava-alueen rakennettu kulttuuriympäristö. Rakennusinventoinnin päivitys 2023, arvoluokka C.

Sampolan kiinteistö on lohkottu Isotalosta vuonna 1934. Talossa on toiminut alun perin Osuuskauppa. Yläkerrassa oli myymälänhoitajan asunto. Myöhemmin talossa on toiminut ainakin kemikalio ja R-kioski. Sittemmin se on toiminut asuntona. Rakennusta on remontoitu käyttötarkoituksen mukaan moneen kertaan ja ulkopinnatkin on vaihdettu ikkunoineen ja ovineen. Pihapiirissä on lisäksi 1920-luvulla rakennettu osuuskaupan makasiinirakennus. Makasiiniin myöhemmin rakennetut karamelliverstas ja myymälä eivät ole enää toiminnassa. (Kokemäen rakennusinventointi 2010, Satakunnan Pakki.)

Entinen kaupparakennus on harjakattoinen, poikkipäätyinen rakennus, jonka pihan puolen päädyssä on kuisti. Katteena on profiilipelti, julkisivuissa on punainen vaakalautavuoraus. Nurkat ja puitteet ovat valkoiset. Myös makasiinirakennuksessa on punainen vaakavuoraus, katteena on saumapelti. (Inventointi 10.7.2023.) Rakennukset ovat osa Peipohjan vanhaa keskustaa ja muutoksista huolimatta muodostavat historiallisesti kertovan miljöön aivan Köyliöntien varteen.



Kuva 52. Sampolan kiinteistö kuvattuna Köyliöntien yli. Oikealla entinen myymälä, vasemmalla makasiinirakennus.

## 5.5 Entinen Säästöpankin talo

<i>Arvot</i>	<i>Entinen Säästöpankin talo</i>
<i>maisemallinen</i>	Sijainti Köyliöntien varrella osana Peipohjan vanhaa keskustaa
<i>historiallinen</i>	Osa paikallista elinkeinohistoriaa
<i>rakennushistoriallinen</i>	tyypillistä aikakautensa rakentamista osittain muutettuna

Sijainti	Köyliöntie 43
Kiinteistötunnus	271-438-1-47, 271-438-1-12, 271-438-1-63
Arvotus	C
Aiempi arvotus	Ei

Kokemäen Säästöpankki rakennutti kivirakenteisen liike- ja asuinrakennuksen Peipohjaan vuonna 1968. Rakennukseen tuli liiketilat Säästöpankille ja Postille sekä kaksi asuntoa. Rakennuksen suunnitteli Väinö Kinnunen. Rakennuksen eteläpäätyyn länsisivulle tehtiin Postin tilojen laajennus 1980-luvun alussa, samalla pihan autotallia laajennettiin. Muutokset suunnitteli Arkkitehti Oy Nordman. (KOK.) Peipohjan Posti lopetti toimintansa toukokuussa 1999. (Hoppu 2011, s. 338.) Rakennuksen julkisivuissa on käytetty harmaata tiiltä ja tummaa lautavuorausta. Kadun puolella pääjulkisivussa on liiketilojen suurten ikkunoiden muodostama ikkunanauha. Rakennus on alun perin suunniteltu tasakattoiseksi, ja kattomuoto on luultavasti myöhemmin muutettu nykyiseen aumakattoon. Katteena on profiilipelti, sokkeli on maalattua betonia. (KOK; inventointi 10.7.2023.)

Rakennus edustaa aikakautensa tunnistettavaa, mutta tavanomaista ja osin muutettua liike- ja asuinrakennussuunnittelua.



Kuva 53. Entinen Säästöpankin rakennus kuvattuna kaakkoiskulmalta Köyliöntien varresta.

## 5.6 Tiilinen varasto

<i>Arvot</i>	<i>Tiilinen varasto</i>
<i>maisemallinen</i>	Osa Peipohjan vanhaa keskustaa
<i>historiallinen</i>	Osa paikallista elinkeinohistoriaa, kohteen tarkempi historia ei ole tiedossa.
<i>rakennushistoriallinen</i>	<i>alkuperäisyys:</i> Rakennus on säilyttänyt alkuperäiset piirteensä

Sijainti	Köyliöntie
Kiinteistötunnus	271-438-1-64
Arvotus	B
Aiempi arvotus	Ei

Entisen Ajangon kaupan ja entisen Säästöpankin konttorin takana sijaitsee tiilinen varastorakennus, joka on kartta- ja ilmakuvatarkastelun perusteella rakennettu vuosien 1948 ja 1962 välillä. Kiinteistön nimi on Jokisivu. Kiinteistö on lohkottu Tiensivusta 1963. (KTJ.) Rakennuksessa on korkea betonisokkeli ja puhtaaksimuuratut tiilijulkisivut. Eteläsivulla on lastauskatos. (Inventointi 10.7.2023.)



Kuva 54. Rakennus kuvattuna kaakkoiskulmalta.



Kuva 55. Rakennuksen länsipäätty.

## 5.7 Entinen Ajangon kauppa (Tiensivu)

<i>Arvot</i>	<i>Entinen Ajangon kauppa</i>
<i>maisemallinen</i>	Maisemallisesti merkittävä sijainti Köyliöntien varrella osana Peipohjan vanhaa keskustaa
<i>historiallinen</i>	Osa paikallista elinkeinohistoriaa
<i>rakennushistoriallinen</i>	<i>edustavuus:</i> aikakautensa tunnistettavaa, hyvin suunniteltua liike- ja asuinrakentamista <i>alkuperäisyys:</i> Rakennus on säilyttänyt alkuperäiset piirteensä

Sijainti	Köyliöntie 45
Kiinteistötunnus	271-438-1-87
Arvotus	A
Aiempi arvotus	Kokemäen rakennusinventointi 2010, arvoluokka A

Kokemäkeläisistä kauppaliikkeistä varsinkin Yrjö Karran liike Peipohjassa laajeni sotien jälkeen nopeasti. Karra oli itseoppinut mies, joka suoritti sotien jälkeen diplomikauppiaan opinnot ja opiskeli kirjukurssien avulla useita vieraita kieliä. Karra rakennutti vuosina 1949–1951 Peipohjaan uuden, maalaisoloihin nähden suuren ja nykyaikaisen liiketalon. Hän joutui kuitenkin maksuvaikeuksiin ja joutui luopumaan liiketoiminnastaan vapaaehtoisilla kaupoilla. Liiketalonsa Karra myi Heikki Ajangolle ja tämän liikekumppanille, mistä alkoi Ajangon yli 30 vuotta kestänyt kauppiaan ura. (Hoppu 2011, s. 325.) Rakennuksessa toimi Ajangon kaupan lisäksi pitkään Peipohjan apteekki. (Kokemäen rakennusinventointi 2010, Satakunnan Pakki.) Kiinteistö on nimeltään Tiensivu.

Rakennuksessa on kaksi kerrosta, kellari ja ullakko. Harjakattoisen rakennuksen julkisivut on rapattu, sokkelissa on liuskekiviverhous. Katemateriaalina on profiilipelti. Ensimmäisen kerroksen julkisivussa on kadun puolella liiketilojen ikkunoiden muodostama ikkunanauha. Liiketilat ovat tällä hetkellä tyhjiään. Toinen kerros on asuinkäytössä, kulku asuntoihin on rakennuksen länsisivulta. Rakennuksen pohjoispäädyssä on osittain maanalainen autohalli. (Inventointi 10.7.2023.)



Kuva 56. Tiensivun kiinteistön itäsivu kuvattuna Köyliöntien yli. Rakennuksen edessä kasvaa korkea kuusi.



Kuva 57. Rakennuksen eteläpääty ja länsisivua.

## 5.8 Mäenpää

Arvot	Mäenpää
<i>maisemallinen</i>	Sijainti Haanmäentien ja Satakunnantien risteyksessä
<i>historiallinen</i>	Osa alueen asutushistoriaa, kohteen tarkempi historia ei ole tiedossa
<i>rakennushistoriallinen</i>	<i>alkuperäisyys:</i> Rakennus on säilyttänyt alkuperäiset piirteensä

Sijainti	Haanmäentie 1
Kiinteistötunnus	271-422-1-207
Arvotus	B
Aiempi arvotus	Ei

Mäenpään kiinteistö on lohkottu Kokemäenkartanosta vuonna 1951. (KTJ.) Asuinrakennus on kartta- ja ilmakuvatarkastelun perusteella rakennettu vuosien 1948 ja 1962 välissä, todennäköisesti 1950-luvun alussa. Alkuperäiset piirteensä säilyttäneessä rintamamiestyyllisessä talossa on korkea betonisokkeli, harjakatto ja harjakattoinen kuisti. Katteena on aaltopelti, julkisivuissa keltainen pystyrimavuoraus. (Inventointi 10.7.2023.)



Kuva 58. Mäenpää kuvattuna etelän suunnasta. Rakennus sijaitsee puuston suojassa.



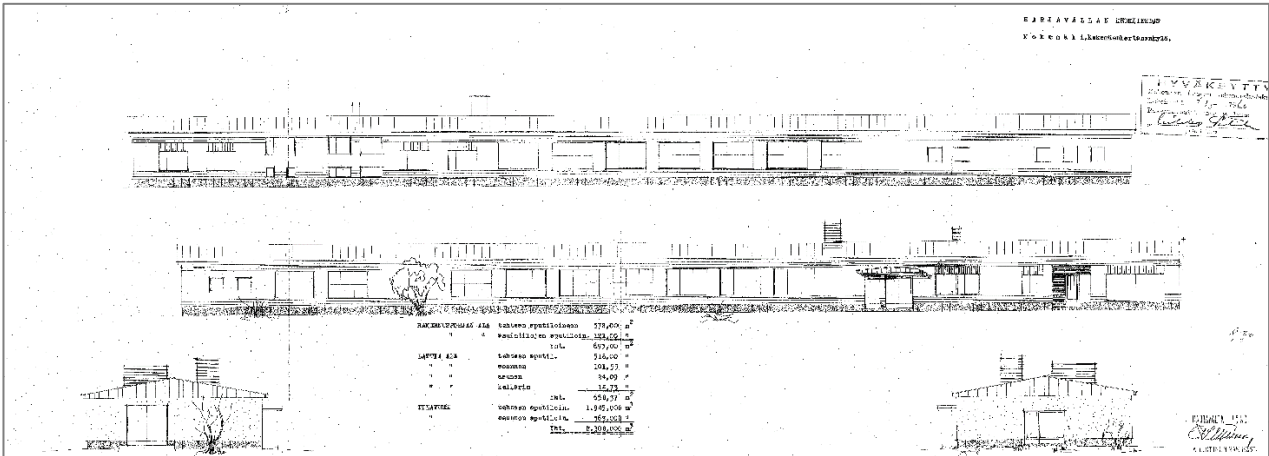
## 5.9 Entinen kenkätehdas

<i>Arvot</i>	<i>Entinen kenkätehdas</i>
<i>maisemallinen</i>	Sijainti näkyvällä paikalla Satakunnantien varressa
<i>historiallinen</i>	Osa paikallista elinkeinohistoriaa
<i>rakennushistoriallinen</i>	<i>alkuperäisyys:</i> Rakennus on säilyttänyt alkuperäiset piirteensä

Sijainti	Teollisuustie 2
Kiinteistötunnus	271-422-1-983
Arvotus	B
Aiempi arvotus	Ei

Kokemäen kunta ryhtyi 1960-luvun taitteessa vauhdittamaan teollistumista hankkimalla teollisuustoimintaan varattua maata. Syksyllä 1958 kunta osti Kokemäenkartanon omistajalta Erik Grönlundilta Peipohjasta noin kahdeksan hehtaarin suuruisen Haanmäen metsäpalstan, josta solmittiin sopimus tehtailija Esko Rantasen kanssa. Rantanen oli aloittanut kenkien valmistuksen Harjavallassa 1950-luvun puolivälissä, mutta siirtyi muutaman vuoden kuluttua Kokemäelle. Kunta luovutti Rantaselle tontin Haanmäestä ehdolla, jonka mukaan kauppasumma kuitataan maksetuksi, mikäli Rantanen rakentaa alueelle määräjän kuluessa tehdasrakennuksen ja ottaa sen palvelukseen määrätyn suuruisen työvoiman. Rantasen kenkätehtaasta tuli päänavaaja kunnan tuella hankitulle teollisuudelle. Matala, 63 metriä pitkä rakennus nousi harjakorkeuteensa Haanmäessä vuoden 1960 lopulla. Saman vuosikymmenen puolivälissä Kokemäen kenkätehtaan vuosituotanto oli noin 20 000 kenkäparia. Tehtaan toiminta jatkui vuoteen 1974 asti. (Hoppu 2011, s. 319.)

Kivirakenteiseen tehdasrakennukseen tuli tehdastilojen lisäksi neljän huoneen ja keittiön asunto. Rakennuksen suunnitteli rakennusmestari A. Lehtinen Harjavallasta. Entisen tehtaan tilat muutettiin tuote-esittelytiloiksi ja kahvila-ravintolaksi 1990-luvun alussa, mutta muutostöiden loppukatselmuksen aikana marraskuussa 1994 tilat eivät olleet enää rakennusluvan mukaisessa käytössä. (KOK.) Pitkässä, matalassa rakennuksessa on loiva harjakatto, katteena punainen saumapelti. Julkisivuissa on käytetty punatiiltä ja vaaleaa rappausta, päätykolmioissa on valkoinen pystylautavuoraus. Sokkeli on laatoitettu. Rakennus on säilynyt julkisivuiltaan suunnitteluaikeisessa asussaan. (Inventointi 10.7.2023.)



Kuva 61. Kenkätehtaan julkisivupiirustukset. Kuva: KOK.



Kuva 60. Entisen kenkätehtaan länsipääty ja etelä sivua.



Kuva 59. Entisen kenkätehtaan rakennuksen pohjoissivua.

## 5.10 Asevelitie

Arvot	Asevelitie
<i>maisemallinen</i>	Asevelitie muodostaa ajallisesti ja tyyllisesti kerroksellisen, mutta mittakaavaltaan melko ehjän asuinalueen
<i>historiallinen</i>	Osa paikallista asutushistoriaa, sotien jälkeinen asutustoiminta
<i>rakennushistoriallinen</i>	tyypillistä eri vuosikymmenten asuinrakentamista osin muutettuna

Alueen arvotus

C

Aiempi arvotus

Ei

Asevelitien alue oli 1900-luvun alkupuolella Kokemäenkartanon peltomaata. Ensimmäiset lohkotut tontit alueelta olivat Lehtiniemi (Asevelitie 6), Lehtivuori (Asevelitie 3) ja Kioski (Asevelitie 1), jotka lohkottiin Kokemäenkartanosta elokuussa 1939. Samalla lohkottiin useita asuintontteja rautatien eteläpuolelta Peipohjan kansakoulun vierestä. Asevelitien keskivaiheilta lohkottiin useita tontteja vuonna 1944. Pikkuasevelitien ympäristön tonttimittaus tehtiin asutustoimikunnan toimesta jo 1940, mutta tontit lohkottiin virallisesti vuonna 1951. Asevelitien pohjoispuolelta tien keskivaiheilta tontteja on lohkottu 1970-luvun alussa. (KTJ.)

Asevelitien asuinalueen merkittävin rakennusvaihe sijoittuu 1940- ja 1950-luvuille ja liittyy sotien jälkeiseen asutustoimintaan. Toinen merkittävä asuinrakentamisen kerrostuma alueella on 1960–1970-luvuilta. Lisäksi Asevelitielle on rakennettu muutamia asuintaloja vielä 1980–1990-luvuilla. Kulttuurihistoriallisesti arvokkainta kerrostumaa Asevelitiellä edustaa 1940–1950-lukujen asuinrakentaminen. Osa taloista on säilyttänyt rintamamiestaloille tyypilliset piirteensä, mutta suurinta osaa taloista on laajennettu ja muutettu vuosikymmenten saatossa. Uudemmat rakentamisen kerrokset edustavat oman aikansa tyypillistä ja vaihtelevaa asuinrakentamista. Asevelitie muodostaakin tyyllisesti ja ajallisesti kerroksellisen, mutta mittakaavaltaan kohtuullisen ehyen asuinalueen, jonka historia liittyy sotien jälkeiseen asutustoimintaan.



Kuva 62. Näkymä Asevelitien puolivälin paikkeilta, kuvaussuunta kaakkoon.

## 6 Selvitysalueen maisemakuva ja suhde lähiympäristöön



Kartta 23. Selvitysalueen rajaus on merkitty ortoilmakuvaan sinisellä. Ilmakuvassa näkyy alueen rakentamisen mittakaava ja sijoittuminen suhteessa rautatiehen ja tiestöön. Karttakuva KT/ Heilu Oy, ilmakuva MML 2023.

Maastonmuodoiltaan selvitysalue on varsin tasaista. Maasto nousee selvitysalueen kaakkoisosassa Haanmäellä, jonka kautta kulkee rautatien siltaa pitkin ylittävä Satakunnantie. Maisemallisesti selvitysalueita jäsentävät rautatien lisäksi keskeiset liikenneväylät Satakunnantie, Köyliöntie ja radan suuntaisesti kulkeva Asevelitie. Selvitysalueen läntisin kärki radan pohjoispuolella on vanhaa peltoaluetta. Samoin Köyliöntien varrella selvitysalueen pohjoislaidalla on säilynyt avoimena peltoalue, joka näkyy peltona jo ainakin vuoden 1920 tiluskartalla. Selvitysalue on suurimmaksi osaksi rakennettua. Radan varrella Haanmäen alueella sekä aseman itäpuolella on metsikköä, muutoin alueen kasvillisuus muodostuu lähinnä pihojen ja asemapuiston puustosta ja pensaista.

Rautatien pohjoispuolella selvitysalueen rakennuskanta on muutamia rautatierakennuksia lukuun ottamatta suhteellisen pienimittakaavaista omakotirakentamista 1940-luvulta aina 2000-luvun puolelle. Köyliöntien varrella alueen lounaisosassa on pienteollisuus- ja liikerakentamista, mutta sekin mittakaavaltaan varsin maltillista. Suuremman mittakaavan teollisuusrakentamista selvitysalueella on Haanmäellä alueen kaakkoisosassa.

Selvitysalueen ympäristössä on asuinrakentamista jälleenrakennuskauden pientaloista 1980-luvun kerrostaloihin. Selvitysalueen eteläpuolella sijaitseva Junamiehentien ja Haanmäentien pientaloasutus on alkanut muodostua samaan aikaan, kun silloin vielä rakentamattoman Asevelitien ensimmäiset tontit lohkottiin vuonna 1939. Selvitysalueen itäpuoli on teollisuusaluetta. Suuremman mittakaavan teollisuusrakentamista on myös selvitysalueen etelälaidalla aivan radan varressa, missä toimii teollisuuden ilmastointijärjestelmiä tuottava Leko

Group. Selvitysalueen pohjoisivulla maisemaa hallitsevat Peipohjan ammattikoulun rakennukset. Selvitysalueen länsipuolella levittäytyy Peipohjan laaja peltoaukea, joka kuuluu valtakunnallisesti merkittävän Kokemäenjokilaakson kulttuurimaiseman alueeseen.



Kuva 63. Kuva Asemakujalta radan yli kohti kaakkoa. Leko Groupin siniset teollisuushallit hallitsevat maisemaa radan varressa Peipohjan asema-alueen kohdalla.



Kuva 65. Selvitysalueen länsipuolella avautuu Peipohjan peltoaukea. Kuvan keskivaiheilla näkyy veturitallin rakennus, ja sen vasemmalla puolella VR:n asuinrakennusten pihapiiriä. Kuva on otettu Opistontieltä länteen päin.



Kuva 64. Kuva Haanmäen alueelta, Satakunnantien varren kevyenliikenteenväylältä pohjoiseen päin, kohti rautatien ylittävää tiesiltaa. Rakennus kuvassa on entinen kenkätehdas.



Kuva 66. Näkymä  
Köyliöntien varrelta kohti  
Peipohjan tasoristeystä.  
Kuvaussuunta  
lounaaseen.

## 7 Yhteenveto

Peipohja oli 1800-luvun loppupuolella vaatimaton kylä, jonka ympärillä maat olivat pääosin Kokemäenkartanon omistuksessa. Porin radan rakentamisesta ja linjauksesta päätettiin valtiopäivillä 1880. Tampere-Pori-rautatie valmistui kokonaisuudessaan elokuussa 1895. Kokemäelle liikennepaikkoja tuli neljä: Kyttälä, Riste Tulkkilassa sijainnut Kokemäki ja Peipohja. Peipohja sai statuksen kolmannen luokan asemana, kun Riste ja Kyttälä toimivat pysäkkeinä. Kokemäki sai aluksi tyytyä seisakkeen asemaan, ja kohosi pysäkiksi vasta 1900-luvun alussa. Vuonna 1907 Kokemäki korotettiin Risten ja Kyttälän ohella 5. luokan asemaksi Peipohjan jatkaessa 3. luokan asemana.

Rauman radan oli alun perin tarkoitus haarautua Porin radasta Harjavallassa, mutta sijainniksi valikoitui lopulta Peipohja. Rauman rata valmistui 1897. Risteysasemana Peipohjasta alkoi muodostua merkittävä asemakylä, jonne perustettiin pari vuotta Rauman radan avaamisen jälkeen oma kansakoulukin. Peipohjan asemarakennus poltettiin sisällissodassa 1918 ja rakennettiin samana vuonna uudelleen. Asema paloi toistamiseen 1929, ja pahoin vaurioitunutta asemarakennusta uudistettiin nykyiseen asuunsa.

Köyliöntien varteen Peipohjan vanhaan keskustaan alkoi keskittyä liikerakennuksia 1900-luvun alussa. Kleemolan leipomon tuotantorakennus ja Yrjö Karran rakennuttama liiketalo, entinen Ajangon kauppa, edustavat 1900-luvun puolivälin elinkeinohistoriaa Peipohjassa. Sotien jälkeinen asutustoiminta muokkasi maisemaa myös Peipohjan asemanseudulla: radan pohjoispuolelle alkoi rakentua Asevelitien asuinalue, kun Kokemäenkartanon maista lohkottiin tontteja rintamamiesten asuttamiseksi. Haanmäelle radan eteläpuolelle puolestaan alkoi rakentua teollisuusalue 1950- ja 1960-lukujen taitteessa, kun kaupunki teollistumispyrkimyksiä

vauhdittaakseen luovutti tontin tehtailija Esko Rantaselle kenkätehtaan rakentamista varten. Myöhemmin Haanmäkeen selvitysalueelle ovat asettuneet myös Peiron Oy ja Sähkö-Valonen Ky.

Rauman rautatie siirtyi valtion omistukseen 1950, ja Peipohjasta tuli Valtionrautateiden risteysasema. Rautatieristeyksen ansiosta Peipohjan taajaman väkiluku oli noussut yli tuhanteen, kun Kokemäen kirkonkylässä asui samaan aikaan 2000 asukasta. Peipohjan asukasluku kasvoi vielä seuraavinakin vuosikymmeninä, ja esimerkiksi Säästöpankki rakensi Peipohjaan uuden toimitilan 1960-luvun lopulla. Aseman liikenteellinen merkitys alkoi kuitenkin vähentyä. Rauman matkustajajunat korvattiin linja-autoilla 1988. Kun Kokemäen asema Tulkkilassa lakkautettiin vuonna 1984, sai Peipohjan asema nimekseen Kokemäki.

Selvitysalueen arvokkaimman rakennetun kulttuuriympäristön kerrostuman muodostaa VR:n monimuotoinen, pääosin alkuperäiset piirteensä säilyttänyt rakennuskanta 1890–1920-luvuilta. Peipohjan asema-alue on myös valtakunnallisesti merkittävä rakennettu kulttuuriympäristö (RKY). Viimeistään 1800-luvun lopulta juontavan Köyliöntien linjauksen varrella on säilynyt liikeyrakennuksia 1900-luvun alusta ja puolivälistä. Vaikka erityisesti vanhimmat liikeyrakennukset ovat kokeneet suuriakin muutoksia, luovat ne edelleen historiallisesti kertovaa miljöötä osana Peipohjan vanhaa keskustaa. Entinen kenkätehdas Haanmäellä edustaa paikallista teollisuushistoriaa.

#### **Alueen keskeiset kulttuuriympäristöarvot**

Rautatierakentaminen 1890–1920-luvuilta, Peipohjan aseman alue, rakennukset ja asemapuisto

Köyliöntien varren liike- ja teollisuusrakentaminen 1900-luvun alusta ja puolivälistä:

- Valomaa
- Kleemolan leipomo
- Tiilivarasto
- Entinen Ajangon kauppa (Tiensivu)

Entinen kenkätehdas Haanmäellä 1960-luvun alusta

# Lähteet

## Kuvat ja kartat

Kansallisarkisto:

Senaatinkartta vuodelta 1907. Maanmittaushallituksen historiallinen kartta-arkisto (kokoelma).  
Ib.\* Senaatin kartasto. XVII-XVIII 16-17 [Kokemäki] (--). Tiedosto 1. Kansallisarkisto. Viitattu 18.7.2023.

Pitäjänpitääntä kartta vuodelta 1847. Maanmittaushallituksen historiallinen kartta-arkisto (kokoelma).  
Ia.\* Pitäjänpitääntä. 1134 09+06 Ia.\* -/- - Harjavalta, Kokemäki (--). Tiedosto 1. Kansallisarkisto. Viitattu 18.7.2023.

Pitäjänpitääntä kartta vuodelta 1847. Maanmittaushallituksen historiallinen kartta-arkisto (kokoelma).  
Ia.\* Pitäjänpitääntä. 1134 12+2112 03 Ia.\* -/- -\_1 Kokemäki, Harjavalta (--). Tiedosto 1. Kansallisarkisto. Viitattu 18.7.2023.

Isojaon täydennyskartta vuodelta 1911. Maanmittaushallituksen uudistusarkisto . MHA U Uudistuskartat ja -asiakirjat. A TURUN JA PORIN LÄÄNI. Kokemäki. A41:40/1-6 Peipohja; Peipohjan ja Krannilan kylien isojaontäydennys tilusvaihtoineen, kartta ja asiakirjat (1911-1911). Tiedosto 7. Kansallisarkisto. Viitattu 19.7.2023.

Tiluskartta vuodelta 1920. Maanmittaushallituksen uudistusarkisto . MHA U Uudistuskartat ja -asiakirjat. A TURUN JA PORIN LÄÄNI. Kokemäki. A41:24/4-18 Kokemäen kartano; N:o 1 Kokemäenkartanon yksinäinen RN:o 1:5-26, Peipohjan kylän N:o 3 Ratala RN:o 3:2-19 ja Pyhäkorvan yksinäinen RN:o 1:4-6 vuokra-alueen järjestely, tiluskartta ja asiakirjat (1920-1920). Tiedosto 1. Kansallisarkisto. Viitattu 18.7.2023.

Peruskarttalehdet 113409 Peipohja ja 113412 Kokemäki vuosilta 1962, 1978 ja 1985  
<https://vanhatpainenutkartat.maanmittauslaitos.fi/>

Valokuva höyryveturista veturitallin edustalla. Satakunnan Museo. Tunniste SATO208247:200; 16:22, valmistusaika 1930–1939. Tekniikka: hopeagelatiinimenetelmä. Kuvaaja tuntematon.

Valokuva palavasta Peipohjan asemasta. Satakunnan Museo. Tunniste SATO208247:3; 2:5, 1929, kuvaaja F. H. Potila.

Valokuva Peipohjan asemalta vuodelta 1931. Satakunnan Museo. Tunniste SATO208247:95; 14:62, 1931, kuvaaja F. H. Potila.



## Sähköiset lähteet

Kokemäen asemakaavayhdistelmä.

[https://kokemaki.karttatiimi.fi/?setlanguage=fi&e=22518890&n=6794290&r=2&w=\\*&l=akaava%2Cakaava ind&o=100%2C100#](https://kokemaki.karttatiimi.fi/?setlanguage=fi&e=22518890&n=6794290&r=2&w=*&l=akaava%2Cakaava ind&o=100%2C100#)

Kokemäen kaupunki (2023). *Kokemäen kaavoituskatsaus 2023*. <https://kokemaki.fi/wp-content/uploads/2023/03/Kaavoituskatsaus-2023.pdf>

Kokemäen rakennusinventointi 2010 kohdetiedot: Satakunnan pakki, viranomaisselaajan käyttöliittymä. [https://www.kulttuuriymparisto.fi/sovellus/asp/sa/sa\\_default.aspx](https://www.kulttuuriymparisto.fi/sovellus/asp/sa/sa_default.aspx)

[www.rky.fi](http://www.rky.fi). Kokemäenkartanon historiallinen maisema.

[https://www.rky.fi/read/asp/r\\_kohde\\_det.aspx?KOHDE\\_ID=3992](https://www.rky.fi/read/asp/r_kohde_det.aspx?KOHDE_ID=3992)

Satakuntaliitto. Satakunnan maakuntakaavakartta, C-osa. [https://satakunta.fi/wp-content/uploads/2020/12/MK\\_13\\_3\\_2013\\_Lehti\\_C.pdf](https://satakunta.fi/wp-content/uploads/2020/12/MK_13_3_2013_Lehti_C.pdf)

Satakuntaliitto. Satakunnan vaihemaakuntakaava 2, kaavakartta, C-osa. [https://satakunta.fi/wp-content/uploads/2021/09/Vaihemaakuntakaava2\\_20\\_9\\_2019\\_lehtiC\\_nimiosivu\\_pienennos.pdf](https://satakunta.fi/wp-content/uploads/2021/09/Vaihemaakuntakaava2_20_9_2019_lehtiC_nimiosivu_pienennos.pdf)

Satakuntaliitto (2014). *Satakunnan maakuntakaava. Merkinnät ja määräykset*. Sarja A:311.

<https://satakunta.fi/wp-content/uploads/2020/12/Merkinnat-ja-maaraykset.pdf>

## Kirjallisuus ja julkaisut

Hoppu, Tuomas (2011). *Joki ja sen väki II. Kokemäen historia 1870–2010*. Kokemäen kaupunki ja seurakunta.

Iltanen, Jussi (2009). *Radan varrella. Suomen rautatieliikennepaikat*. Karttakeskus.

*Kulttuuriympäristö vaikutusten arvioinnissa*. Suomen ympäristö 14 | 2013, Ympäristöministeriö, Rakennetun ympäristön osasto, 2013.

*Opas Dive-menetelmän käyttöön. Kulttuuriympäristön analyysi*.

<https://www.museovirasto.fi/uploads/Arkisto-ja-kokoelmapalvelut/Julkaisut/opas-dive-menetelman-kayttoon.pdf>

Salminen, Tapio (2007). *Joki ja sen väki. Kokemäen ja Harjavallan historia jääkaudesta 1860-luvulle. Kokemäen ja Harjavallan historia I:1*. Kokemäen ja Harjavallan kaupungit ja seurakunnat.

Satakuntaliitto (2014). *Satakunnan maisemaselvitys. Selvitys Satakunnan maisemamaakunta- ja maisemaseutuajan tarkistamiseksi*. Sarja A:315. <https://satakunta.fi/wp-content/uploads/2020/12/maisemaselvitys.pdf>

Uusi-Seppä, Niina (2010). *Kokemäen osayleiskaava-alueen rakennusinventointi 2010*. Satakunnan Museo.

VAMA 2021. Valtakunnallisesti arvokkaat maisema-alueet Satakunta. Ympäristöministeriö ja Suomen Ympäristökeskus. <https://www.ymparisto.fi/fi/luonto-vesistot-ja-meri/maisemat/arvokkaat-maisema-alueet>