

21.8.2024



Säkylä

# SIVARIN AMK ALUE ARKEOLOGINEN KOEKAIVAUS 2024

**TILAAJA:  
SÄKYLÄN KAUPUNKI**

**TOTEUTTAJA:  
HEILU OY  
KALLE LUOTO**

# Sisällysluettelo

Arkistotiedot.....	2
Tiivistelmä .....	2
1. Johdanto.....	3
2. Tutkimuksen lähtötiedot .....	4
3. Arkeologinen koekaivaus .....	9
Havainnot.....	10
Löydöt .....	16
4. Tulokset.....	19
Lähteet .....	20

Kansikuva: Koetutkimusalue toukokuussa 2024.

Taustakarttoina Maanmittauslaitoksen Karttakuvapalvelun (WMTS) 06/2024 aineistoa. Koordinaatisto ETRS-TM35FIN, korkeus N2000.

## Arkistotiedot

Kohteen nimi	Iso-Säkylä 2
Muinaisjäänöstyyppi:	Löytöpaikka
Ajoitus:	rautakautinen ja historiallinen
Koordinaatit:	N 6777533 E 248085 Z 50 m mpy
Koordinaattiselite:	kohteen keskikoordinaatit
Tutkimustyyppi:	Arkeologinen koekaivaus
Tutkimuksen tekijä	Heilu Oy/ FM Kalle Luoto
Kenttätyöaika:	
Tutkimusten rahoittaja:	Säkylän kunta
Lausunnot:	Satakunnan museo PRIDno-2024-999: Sivarin asemakaavan muutos 2, Säkylä
Aikaisemmat tutkimukset:	ei tutkimuksia
Aikaisemmat löydöt:	Metallinetsinnässä elokuussa 2022 löydettyjä rautakautisia esineitä: avainriipus (katkelma) hevosenkenkäsoljen neula (katkelma) hinnanjakajan hela (katkelma) rannerengas (katkelma) ruusukehela
Kaivauslöydöt 2024:	KM XXXX

## Tiivistelmä

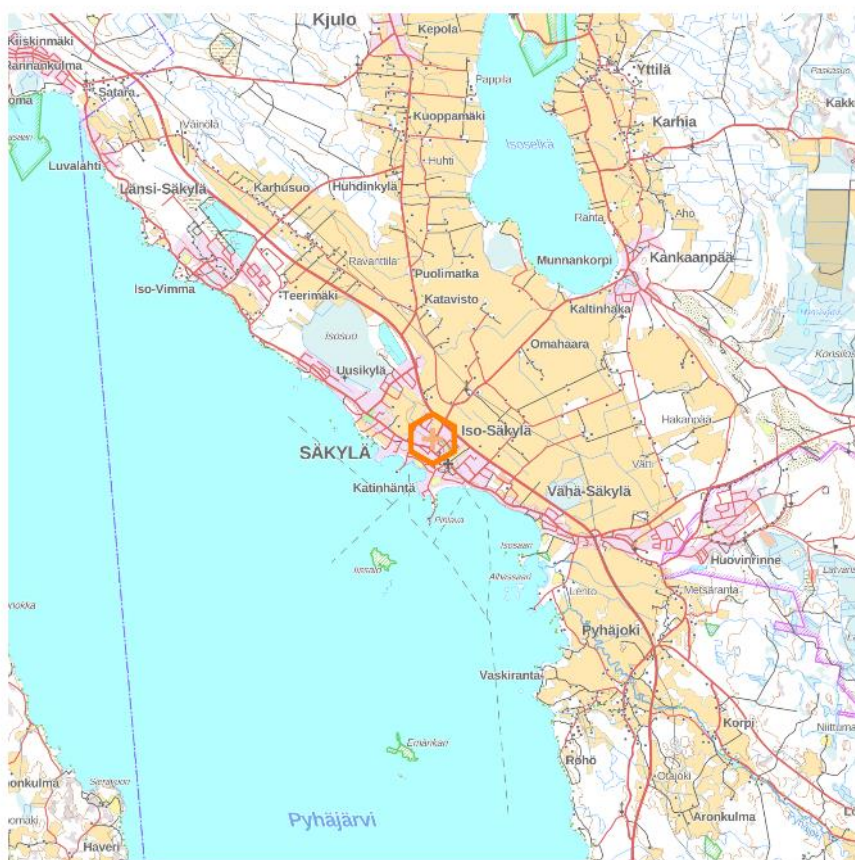
Koekaivauksen tavoitteena oli selvittää, liittyykö alueelta metallinetsinnässä vuonna 2022 löydetyt useat rautakauden esineet kiinteään muinaisjäänökseen. Tutkimuksissa kaivettiin koeojia, avattiin laajempi tutkimusalue sekä käytettiin metallinilmainta. Koetutkimuksen yhteydessä löydettiin runsaasti historialliselle ajalle ajoittuvaa esineistöä sekä hieman esineistöä, joka voi ajoittua myös rautakaudelle (hevosenkenkänauloja, niittejä ja muita metalliesineiden katkelmia) sekä kuonaa. Rakenteiden osalta kaivauksessa tehtiin havaintoja ainoastaan pelto ja sarkaojista sekä nuoremmissa kaivannoista. Asuinpaikkaan tai hautaan liittyvää esineistöä ei juurikaan tavattu. Löytöaineistosta havaittiin, että asuin- tai hautapaikkaan liittyvää esineistöä ei juurikaan ollut. Talteen saadut löydöt todennäköisesti viittaavat lähistöllä sijainneeseen sepän pajarakennukseen, jonka esineistö on levinnyt peltoon. Mahdollisesti paja on sijainnut tutkitun alueen ulkopuolella, ehkä sen lounais- tai länsipuolella. Kiinteään muinaisjäänökseen liittyviä rakenteita tai kerrostumia koetutkimuksessa ei havaittu.

# 1. Johdanto

Iso-Säkylän löytöalue sijaitsee noin 50 metriä luoteeseen historiallisen ajan kyläpaikasta Iso-Säkylä (Stor Säkylä) Anttila (1000023347). Alueella toteutetut koetutkimukset liittyvät tekeillä olevaan Sivarin asemakaavan muutokseen. Kaavahankkeessa tavoitteena on alueen käyttötarkoituksen muuttaminen asumisesta urheilu- ja virkistystoimintaan. Suunnittelualue on pinta-alaltaan noin 1,3 hehtaaria. Tutkimuksen toteutti Heilu Oy:n arkeologi Kalle Luoto apunaan Meri Leppäsalko ja Ville Sihvonen. Työn tilasi Säkylän kunta (kunnanjohtaja Teijo Mäenpää).

Paikalta on metallinetsinnässä kesällä 2022 löytynyt suuri määrä rautakaudelle ja keskiajalle ajoittuvia esineitä ja niiden katkelmia mm. hevosenkenkä- ja tasavarsisolkien kappaleita, koristeheloja ja rahoja. Koetutkimuksissa oli tavoitteena selvittää, sijaitseeko paikalla muinaisjäännös, mikä on sen merkitys ja säilyneisyys sekä tehdä sille alustava aluerajaus. Paikalla ei ole tehty aiemmin arkeologisia tutkimuksia.

Maastotöiden alussa tutkimusalue käytiin läpi metallinpaljastimella, jonka jälkeen alueelle kaivettiin koneellisesti koekuoppia ja -ojia. Peltoalueelle avattavat koalueet toteutettiin niin, että ensin poistettiin vanha peltokerros ja sen jälkeen tarkasteltiin pohjamaan ilmiöitä, kuten mahdollisia kulttuurikerroksia tai rakenteita. Arkeologinen tutkimus toteutettiin touko- kesäkuussa Museoviraston myöntämän tutkimusluvan mukaisesti. Tutkimuksessa ei havaittu kiinteään muinaisjäännökseen liittyviä rakenteita.



Kartta 1. Tutkimusalueen sijainti.

## 2. Tutkimuksen lähtötiedot

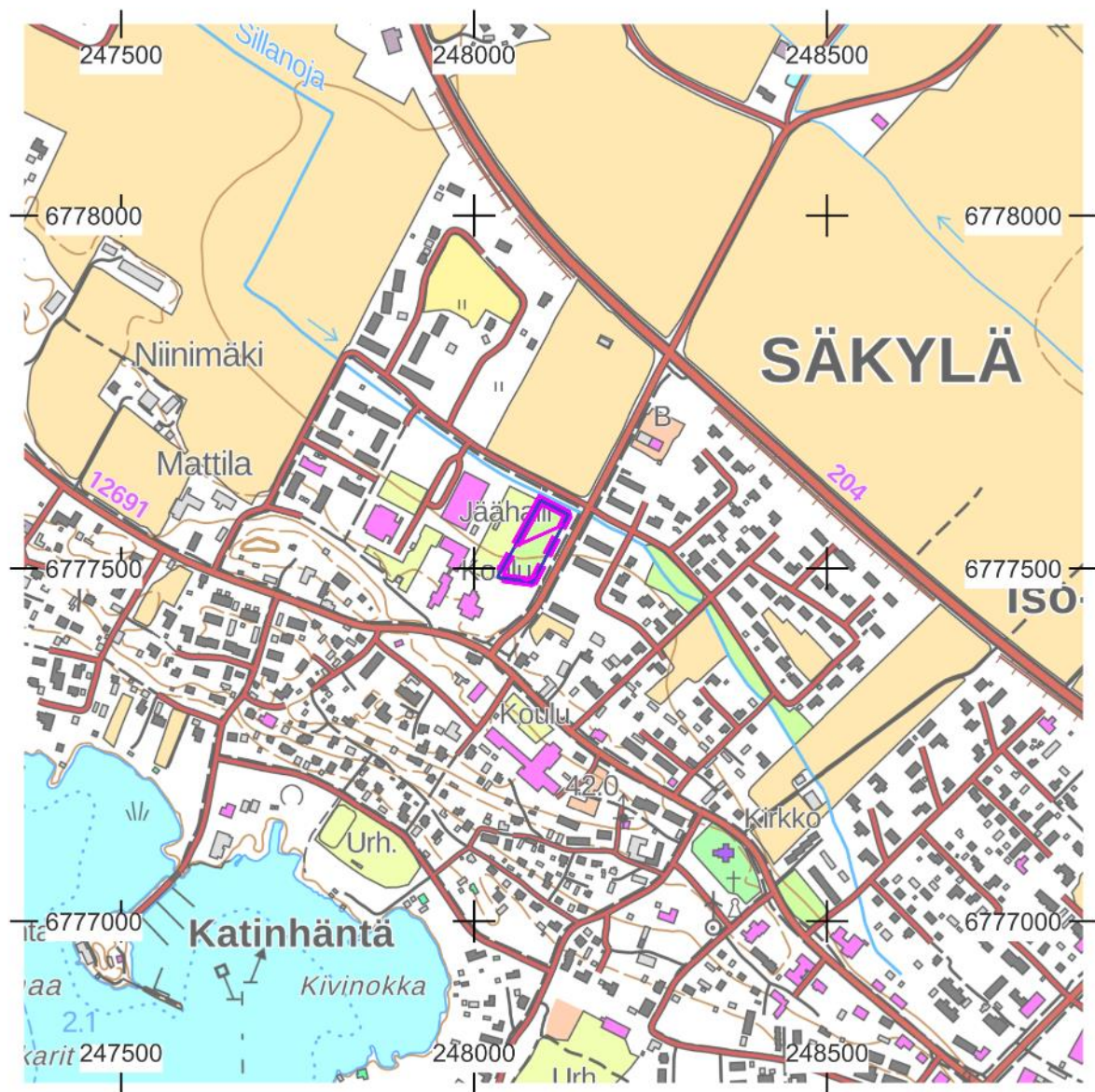
Tutkimuksen tavoitteena oli toteuttaa Satakunnan museon lausunnossa (Jakomaa & Koivisto 26.3.2024, PRIDno-2024-999) edellyttämät tutkimukset Säkylän Sivarin asemakaavan muutos 2:n alueella. Museon lausunnon mukaan runsaat löydöt viittaavat pellon alla sijaitsevaan rautakautiseen asuinpaikkaan. Koetutkimuksessa pyrittiin tutkimaan, sijaitseeko paikalla muinaisjäännös ja mikä on sen merkitys, säilyneisyys ja alustava raja-alue. Tutkimustulosten perusteella arvioidaan jatkotutkimusten tarve.

Tutkimusalue sijoittuu tasaiselle alavalle pellolle Säkylän keskustaaajaman laidalle koulun ja jäähallin läheisyyteen. Maasto koekaivausalueella on piirteetön ja korkeuserot melko pieniä. Alue sijoittuu korkeuskäyrän 50 m mpy ympäristöön. Tutkimusalueen lounaispuolella on Säkylänharju, jolle asutus sijoittuu. Asutuksen itäpuolella on laaja pelloksi raivattu tasanko.

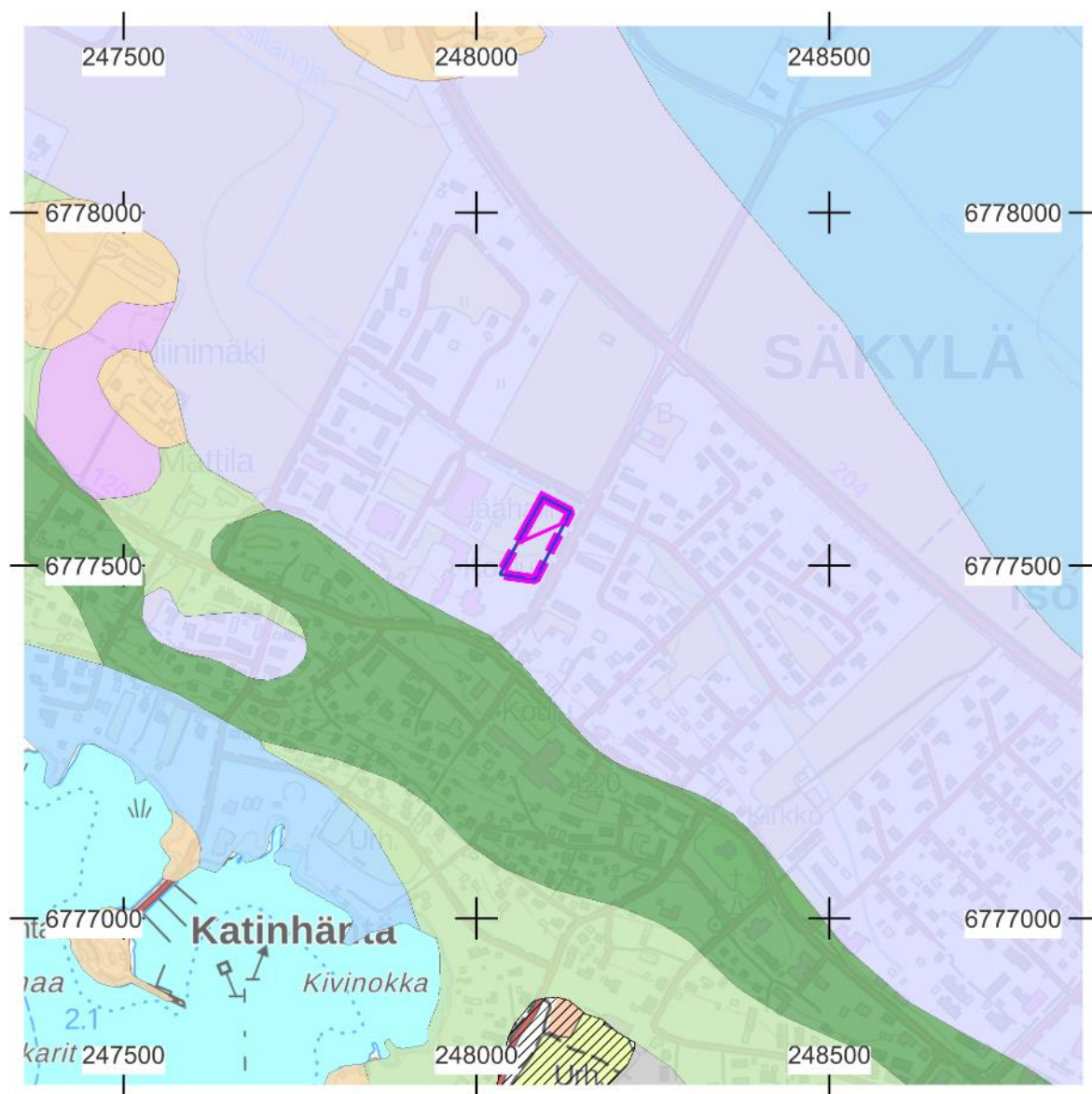
Maaperäkartan mukaan koekaivausalue on hiesua. Alueesta noin 100 metriä lounaaseen on maaperä hiekkaa (Kartta 3). Historiallisten karttojen perusteella asutus on sijoittunut hiekkamaa alueelle peltojen sijoituksessa hiesualueelle (Kartta 4). Isojaon aikaan jo 700 m pituinen Iso-Säkylän kylä ja sen yhteydessä ainakin 1600-luvulta lähtien sijainnut Säkylän kirkko muodostavat varsin laajan yhtenäisen alueen.

Isojakokartassa havaitaan, että lähes kaikki talojen tonttimaat sijaitsevat harjun loivasti koilliseen laskevalla maanpuoleisella rinteellä. Tässä suhteessa kirkon ympäristön tontit poikkeavat muista, sillä Nikkari ja Pappila sijaitsevat järvenpuoleisella lounaisrinteellä. Säkylänharjun keskeinen asema seudun menneisyydessä näkyy hyvin tunnettujen muinaisjäännösten sijainnissa, jotka keskittyvät Säkylässä harjujaksolle.

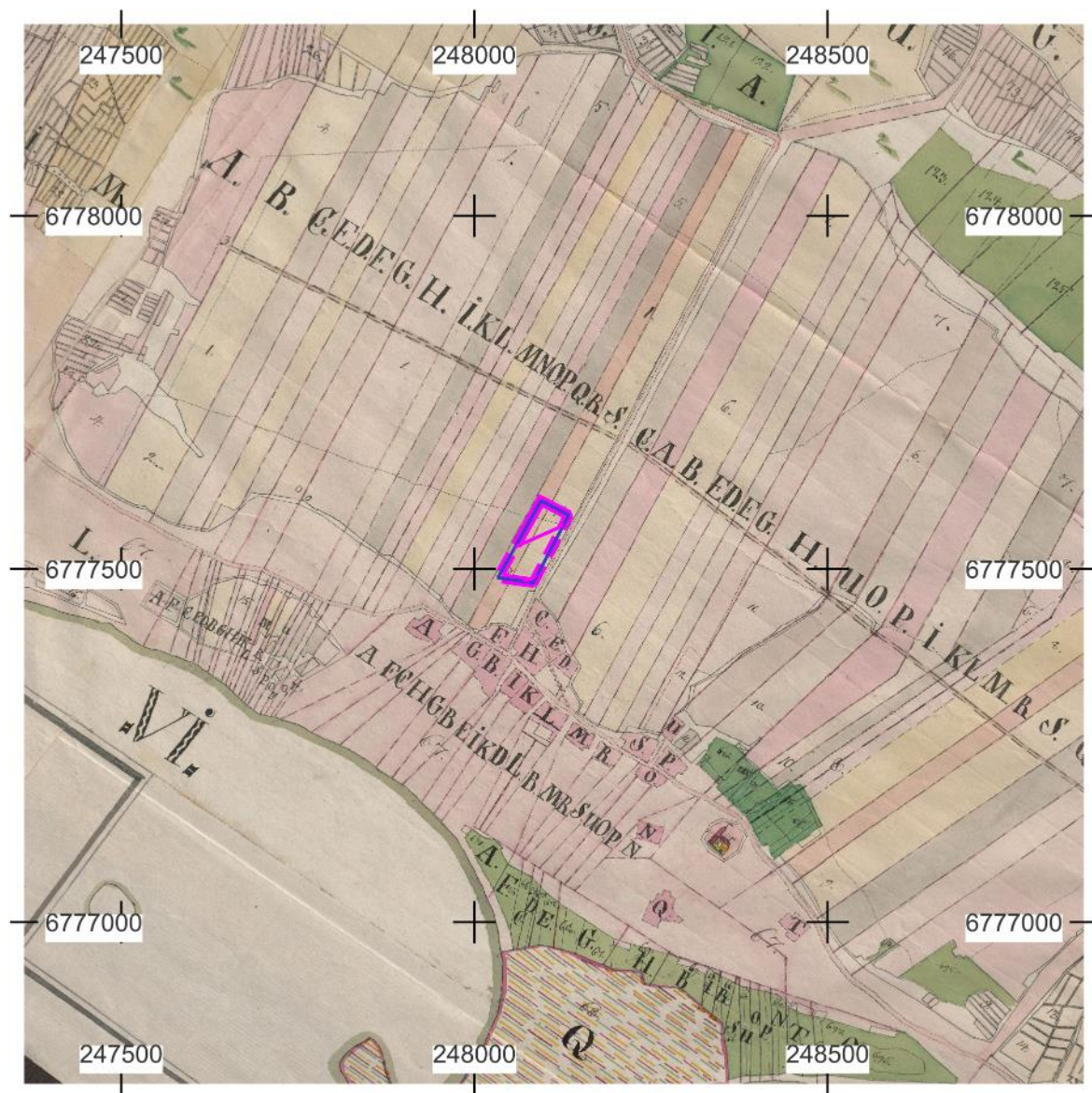
Säkylän kunnan alueella ei ole tehty arkeologista perusinventointia. Koekaivausalueen ympäristössä on tehty muutamia tarkistuksia 1950–60-luvuilla. Säkylä Osayleiskaava-alueen muinaisjäännösinventointi on tehty vuonna 2013, johon myös tarkastelualue on kuulunut.



Kartta 2. Koekaivettu alue. MK1 1 : 10 000.

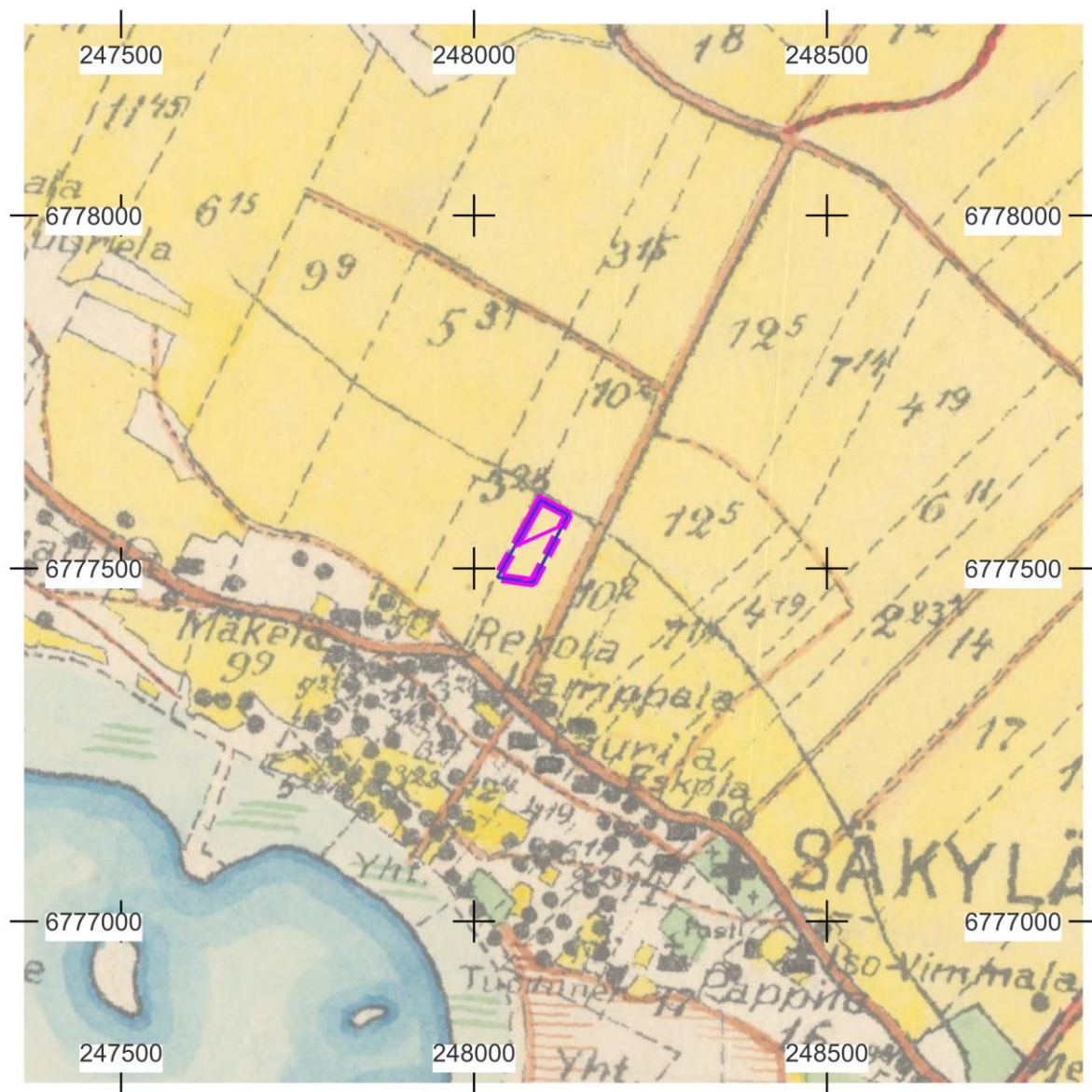


Kartta 3. Maaperäkartta (GTK). MK 1: 10 000.



Kartta 4. Vuosina 1788-1794 laaditussa isojakokartassa alue on peltoa. MK 1 : 10 000.





Kartta 5. Alue kuvattuna vuoden 1925 pitäjänkartassa. MK 1: 10 000.

### 3. Arkeologinen koekaivaus

Koekaivaus tehtiin Museoviraston 6.5.2024<sup>1</sup> myöntämän tutkimusluvan (MV/00890/2024) mukaisesti. Tutkimuksissa noudatettiin myös Suomen arkeologisten kenttätöiden laatuohjeita (2020) ja muita Museoviraston ohjeita. Koekaivaus toteutettiin kaivinkoneen avustamana kolmen hengen voimin. Kaivausajat kaivettiin koneellisesti siten, että ensimmäisenä vaiheessa koeojien koeojan kohdalta maakerrokset poistettiin koneellisesti kuorimalla maata arkeologien valvoessa. Tarvittaessa konekaivu pysäytettiin ja havaintoja tutkittiin tarkemmin lapiolla ja lastalla. Tämän jälkeen kaivanto puhdistettiin käsityökaluin sekä laadittiin profiilikartat.

Esiin kaivetut koeojien leikkaukset dokumentoitiin sanallisesti, mittauksin ja valokuvin. Dokumentointi tehtiin RTK-korjatulla satelliittipaikantimella (Topcon HiPer SR antenni ja Topcon FC-5000 tallennin, tarkkuus +/- 0,3–0,5 cm), valokuvaten, piirtäen ja kirjallisesti. Arkeologisesti mielenkiintoiset kerrokset dokumentoitiin ja kaivettiin pois tutkimusten aikana.

Jälkitöiden yhteydessä piirrettiin kohdekartat mittatulosten perusteella. Jälkitöiden yhteydessä laaditun mallin perusteella laadittiin kaivauskartat. Kartat laadittiin Qgis 3.30.3 ohjelmalla. Raportin koordinaatit on ilmoitettu ETRS-TM35FIN-tasokoordinaatteina.



Kuva 1. Meri Leppäsalko mittaa tutkimusaluetta.

## Havainnot

Arkeologinen kaivutyö tehtiin kahdessa osassa. Ensimmäisessä tutkimusjaksossa 27.5.–29.5. kaivettiin seitsemän koeojaa sekä tehtiin metallinilmainsihavainnointia. Koeojat kaivettiin siten, että peltokerroksen multa poistettiin ja tarkempi havainnointi keskitettiin peltokerroksen alapuoliseen hiesusaveen. Hiesusavikerroksen pinnassa havaittiin muutamia poikkeamia, joita puhdistettiin ja kaivettiin tarkemmin. Tarkemmissa tutkimuksissa nämä osoittautuivat pelto ojien pohjiksi. Ojien pohjien lisäksi havaittiin muutamia nuorempia kaivantoja sekä luontaisia hiekka linssejä, mitkä myös tutkittiin hieman tarkemmin.

Koeojien pituudet olivat seuraavat:

- 1) 49,5 metriä
- 2) 54 metriä
- 3) 70,5 metriä
- 4) 71 metriä
- 5) 71 metriä
- 6) n. 33 metriä, koeoja oli L – kirjaimen muotoinen
- 7) 14 metriä

Kaikkien koeojien leveys oli noin 1,3 metriä. Syvyys vaihteli hieman peltokerroksen paksuuden perusteella, mutta oli keskimäärin noin 40 cm.

Pellon rakenne oli kauttaaltaan hyvin saman kaltainen. Peltomultakerroksen paksuus oli noin 20 cm, jonka alapuolella havaittiin tiiviimpi saven ja mullan sekainen peltotöiden yhteydessä sekoittunut kerrostuma. Kokonaiskaivuussyvyys oli noin 40 cm, jossa syvyydessä paljastui pääosin koskematon hiesusavi. Kaivettaessa huomio kiinnittyi siihen, että kaivualan kivet löytyivät pääosin vanhoista ojanpohjista. Luonnostaan alue vaikutti lähes kivettömältä.

Metallinetsinhavainnoin tuloksena voidaan pitää sitä, että valtaosa löydöistä keskittyi tutkitun alueen lounaisosaan. Samalle alueelle keskittyivät myös runsaat kuonanpalaset.



Kuva 2. Koeojassa 1 havaittu sarkaojan pohja. Alueen harvat kivet olivat useimmiten vanhojen ojien pohjalla.



Kuva 3. Koeoja 1:n itäpäässä havaittu vanha pelto oja. Oja näkyi syvemmälle ulottuvana tummempana maana.

Metallinilmaisinhavaintojen ja kuonan levinnän perusteella avattiin tutkimuksen seuraavassa vaiheessa (12.-13.6.2024) laajempi tutkimusalue tutkittavan alueen eteläosaan (Kartta 8). Alueen koko oli noin 57 metriä itä-länsi suunnassa ja 23 metriä pohjois-etelä suunnassa. Alueelta saatiin talteen lisää kuonanpaloja ja hevosenkänäuloja sekä havaintoja vanhoista pelto ojista, mutta havaintoja muinaisjäänökseen liittyvistä rakenteista ei tehty.



Kuva 4. Tutkimusalueen eteläosan peltoalue kuorittiin tutkimuksen yhteydessä.



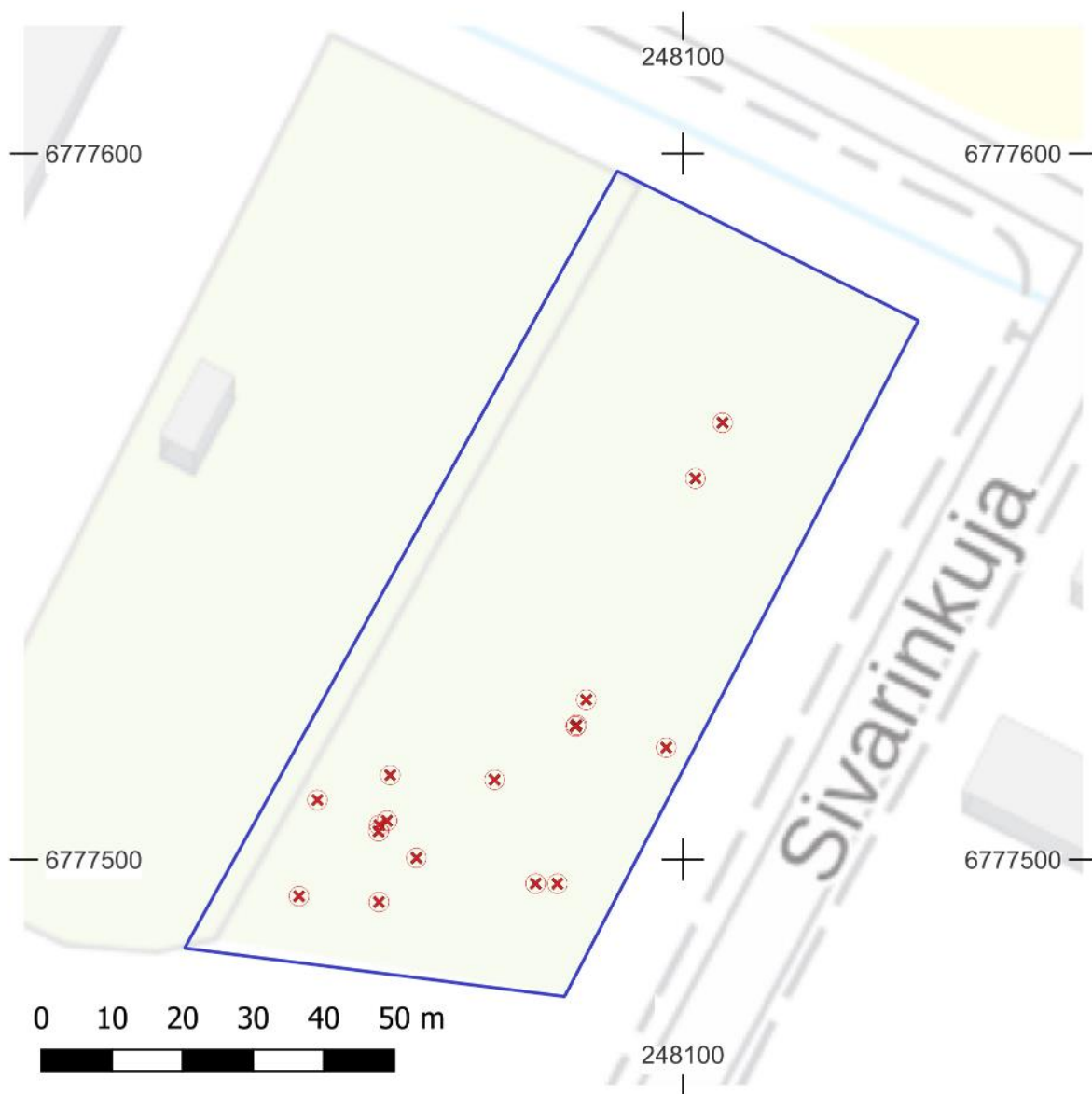
Kuva 5. Tutkimusalueen eteläosan peltoalue kuorittuna.



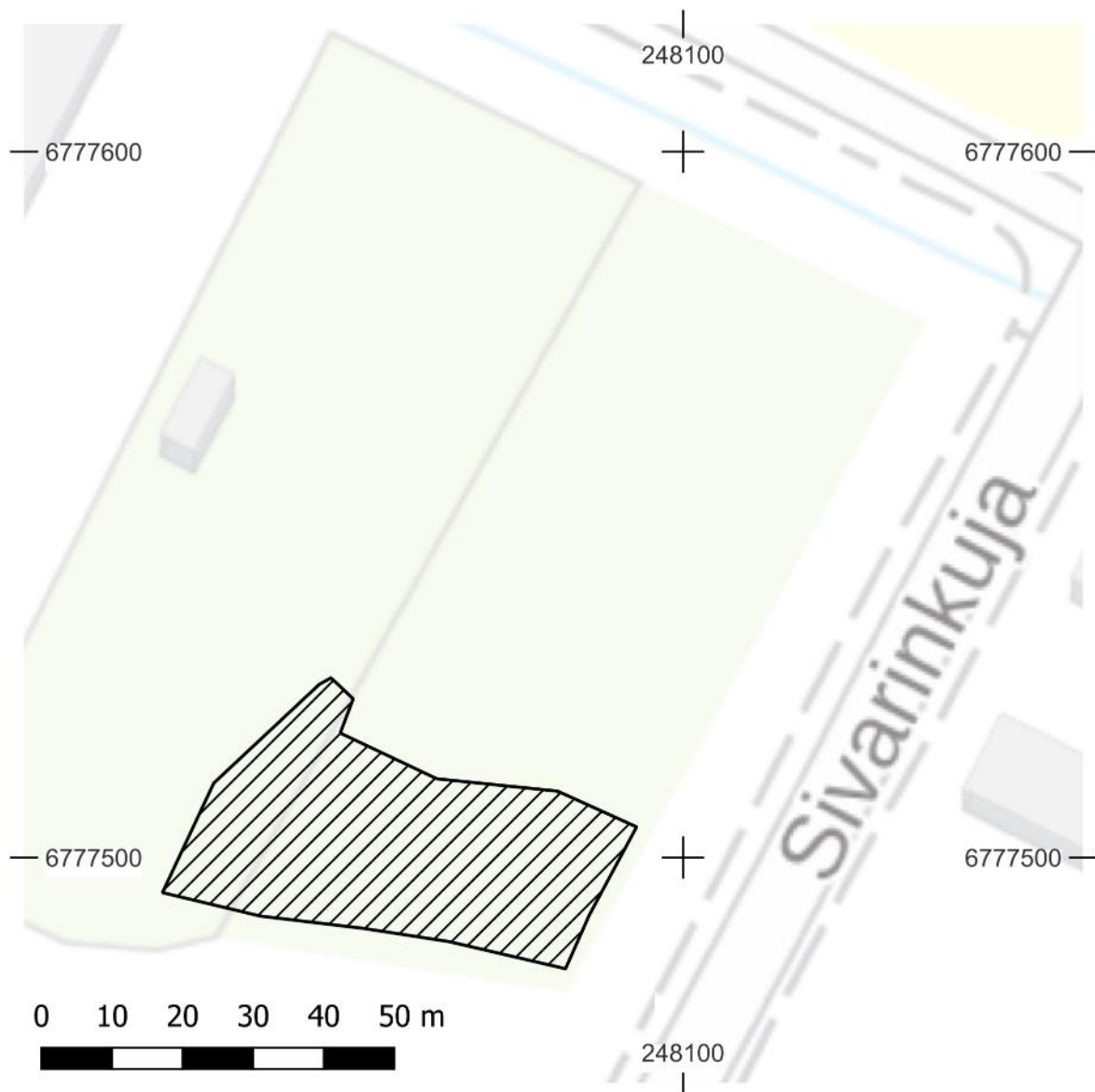
Kuva 6. Tummemman maan alueita puhdistettiin ja tutkittiin tarkemmin.



Kartta 6. Kaivetut koeojat 1 – 7. Mk 1: 1000.



Kartta 7. Metallinetsimellä talteen otetut löydöt. MK 1 : 1000.



Kartta 8. Kesäkuussa kuorittu alue. MK 1 : 1000.



## Löydöt

Paikalta löytyi runsaasti hevosenkenkänauloja, nittejä ja pienikokoisia raudankappaleita sekä kuonaa. Mielenkiintoisimmat löydöt olivat pari rahaa 1500/1600-luvulta, useat tulus/lukkopiin kappaleet sekä pronssinen soljen neula. Palanutta luuta löydettiin ainoastaan kaksi pientä palaa ja vanha keramiikka puuttui löydöistä kokonaan. Erityisesti löydöissä kiinnitti huomiota kuonan määrä, jota oli melko runsaasti. Mainittakoon myös, että historiallisen ajan löytöjen osalta pellossa oli nuorempia palamattomia luita, liitupiipun paloja, nappi, tiilenpaloja yms. historiallisen ajan materiaalia. Ilmeisesti historiallisen ajan toimintaan liittyvät myös lukkopiin tai tuluspiin kappaleet, joita oli kaikkiaan neljä. Selkeästi ajoitettava historiallisen ajan löytö on Juhana III:n aikainen 2 äyrin kolikko.

Löytöaineiston perusteella paikalla tuskin on sijainnut rautakautista asuinpaikkaa, koska keramiikkaa ei tavattu ja palaneen luun määrä oli hyvin pieni. Hautapaikkaan suoraa viittaavia löytöjä ei juurikaan ollut (kaksi palaa palanutta luuta). Kuonan runsas määrä voi kertoa lähellä sijainneesta pajasta.



Kuva 7. Juhana III:n aikainen (1591-1592) 2 äyrin kolikko.



Kuva 8. Tulus- tai lukkopiitä.



Kuva 9. Rautanaula.



Kuva 10. Kaivausalueelta löydetty nappi. Todennäköisesti 1800-luvun lopulta tai 1900-luvun alusta.

## 4. Tulokset

Koetutkimuksen tavoitteen oli selvittää, sijaitseeko rakennettavalla alueella kiinteää muinaisjäännöstä, koska alueelta oli metallinetsinnässä vuonna 2022 löydetty useita rautakaudelle ajoittuvia esineitä tai niiden katkelmia. Erityisesti keskityttiin sekoittuneiden pinta- ja kyntökerrosten alapuolisiin maakerroksiin. Tutkimuksissa kaivettiin koeojia, avattiin laajempi tutkimusalue sekä käytettiin metallinilmaisinta.

Koetutkimuksen yhteydessä löydettiin runsaasti historialliselle ajalle ajoittuvaa esineistöä sekä hieman esineistöä, joka voi ajoittua myös rautakaudelle (hevosenkenkänauloja, niittejä ja muita metalliesineiden katkelmia) sekä kuonaa. Rakenteiden osalta kaivauksessa tehtiin havainnot ainoastaan pelto ja sarkaojista sekä nuoremmista kaivannoista. Asuinpaikkaan tai hautaan liittyvää esineistöä ei juurikaan tavattu. Rautakuonan määrä tutkimusalueella oli melko runsas. Löytöaineistosta havaittiin, että asuin- tai hautapaikkaan liittyvää esineistöä ei juurikaan ollut. Palanutta luuta löydettiin kaksi pientä palaa ja rautakauden tyyppin keramiikka puuttui löydöistä kokonaan. Talteen saadut löydöt todennäköisesti viittaavat lähistöllä sijainneeseen sepän pajarakennukseen, jonka esineistö on levinnyt peltoon. Mahdollisesti paja on sijainnut tutkitun alueen ulkopuolella, ehkä sen lounais- tai länsipuolella.

Kiinteään muinaisjäännökseen liittyviä rakenteita tai kerrostumia koetutkimuksessa ei havaittu.

Tampereella 21.8.2024

Kalle Luoto

## Lähteet

Nurminen, Raili 1970. Säkylän historia I. Säkylän kunta ja seurakunta.

Rytkönen, Raili 1987. Säkylän historia II. Säkylän kunta ja seurakunta.

### Tutkimusraportit:

Bilund & Laakso 2013: Säkylä. Osayleiskaava-alueen muinaisjäännösinventointi 2013

### Kartat

### Kansallisarkisto:

Maanmittaushallituksen uudistusarkisto. MHA U Uudistuskartat ja -asiakirjat. A TURUN JA PORIN LÄÄNI. Säkylä. A101:1/10-47 Iso Säkylä; Isojako: Iso Säkylä N:t 1-17, Korpi N:t 1-4, Löytäneen yksinäistalo, Pyhäjoki N:t 1-9: jatkuu tietosisältökentässä (1788-1794). Tiedosto 15. Kansallisarkisto. Viitattu 26.5.2024.