

PYTTIS KOMMUN

GENERALPLAN FÖR SOLPARK

PLANBESKRIVNING

Version 1.1



~~10.11.2025~~ 24.2.2026

Nosto Consulting Oy

Innehållsförteckning

1.1.	Identifikationsuppgifter.....	5
1.2.	Planområdets läge	5
1.3.	Planens syfte	5
1.4.	Generalplanens framställningssätt	6
2.1.	Utredning om förhållandena i planeringsområdet	7
	En allmän beskrivning av området.....	7
	Naturmiljö och landskap	7
	Den byggda miljön	9
	Byggd kulturmiljö och fornminnen.....	9
	Markägoförhållanden	9
	Trafik	9
	Service	10
2.2.	Planeringssituation.....	10
	Riksomfattande mål för områdesanvändningen	10
	Landskapsplan	11
	Generalplan	15
	Detaljplanen.....	16
	Byggnadsordning	17
	Det gamla byggnadsbeståndet	17
	Naturinventering	17
	Utredning om avrinningsvatten	19
	Arkeologisk inventering.....	21
	Planens bakgrundskarta	22
	Byggförbud.....	22
	Utredning om solenergi och väteekonomi i Kymmenedalen	22
2.3.	Behovet av planering, planeringsstarten	25
2.4.	Deltagande och samarbete	25
	Myndighetssamarbete.....	25
	Intressenter och anhängiggörande samt planutkast.....	25
	Planförslag	26
	Godkännande av planen.....	27
3.1.	Planens struktur	28

	Dimensionering.....	28
	Service.....	28
3.2.	Områdesreserveringar.....	28
3.3.	Planens konsekvenser	29
	Konsekvenser för naturmiljö och landskap.....	29
	Konsekvenser för områdes- och samhällsstrukturen.....	31
	Konsekvenser för den byggda miljön	32
	Klimatkonsekvenser.....	33
	Ekonomiska konsekvenser	34
	Sociala konsekvenser.....	34
4.1.	Genomförande och tidtabell.....	35
4.2.	Tekniskt genomförande av projektet.....	35
4.3.	Uppföljning av genomförandet	36

BILAGOR	1) Program för deltagande och bedömning	
	2) Plankarta, planbeteckningar och -bestämmelser	
	3) Naturinventering 2024-2025 (Petri Parkko, Luontoselvitys Kotkansiipi 23.9.2025)	
	4) Promemoria från myndighetssamrådet 8.11.2024	
	5) Respons på programmet för deltagande och bedömning	
	6) Plankonsultens bemötande av responsen på programmet för deltagande och bedömning	
	7) Respons på planutkastet	
	8) Plankonsultens bemötande av responsen på planutkastet	
	9) Ytvattenutredning och hanteringsplan (Welado Oy, 30.5.2025)	
	10) Arkeologisk inventering (Heilu Oy, 26.9.2025)	
	11) Respons på planförslaget	
	12) Plankonsultens bemötande av responsen på planförslaget	

BAKGRUNDSMATERIAL

Naturinventering: *Pyhtään kirkonseudun osayleiskaavan luontoselvitys, FCG Suunnittelu ja tekniikka Oy 10.1.2019*

Arkeologisk inventering: *Pyhtään kirkonseudun osayleiskaavan päivityksen arkeologinen inventointi 2017, Kulttuuriympäristöpalvelut Heiskanen & Luoto Oy 10.11.2017*

VERSIONSHISTORIA

0.9	Planutkast	13.1.2025	Offentligt framlagt genom planläggningskommitténs beslut 29.1.2025 § 3.
1.0	Planförslag	10.11.2025	Behandlades i Pyttis kommunstyrelse 1.12.2025 § 189
1.1	Planen till behandling för godkännande	24.2.2026	Godkänd i Pyttis kommunfullmäktige __.__.202_ § __.

1. Bas- och identifikationsuppgifter

1.1. Identifikationsuppgifter

PYTTIS KOMMUN DELGENERALPLAN FÖR SOLPARK

Planeringsorganisation

Pasi Lappalainen vid Nosto Consulting Oy (Åbo) har ansvarat för utarbetandet av ändringen och utvidgningen av delgeneralplanen.

Behandlingsskeden

Planarbetet kungjordes anhängigt	13.11.2024
Programmet för deltagande och bedömning var framlagt	14.11–13.12.2024
Planutkastet var offentligt framlagt	13.2 – 14.3.2025
Planförslaget var offentligt framlagt	11.12.2025 – 16.1.2026
Kommunfullmäktige godkände planen	__.__.202__

1.2. Planområdets läge

Planeringsområdet ligger på östra sidan av Pyttis kyrkby och Hara-backa bostadsområde, på norra sidan av riksväg 7. Det omfattar i huvudsak skogsbruksmarker.

I programmet för deltagande och bedömning ingår en karta över läget (bilaga 1).

1.3. Planens syfte

Syftet med delgeneralplanen och delgeneralplaneändringen är att anvisa ett område för energiförsörjning i ett delvis generalplanerat och delvis icke-generalplanerat område. Området för energiförsörjning reserveras för produktion av solenergi samt lagring av el.

Den generalplan som nu utarbetas har en översiktlig karaktär. Målet är att planområdet genom en planbestämmelse ska anvisas som ett område i behov av planering såsom avses i 16 § i lagen om områdesanvändning. Genom de utredningar som görs i samband med generalplanen, en konsekvensanalys samt planens styrande effekt säkerställer man att den nya markanvändningen kan anpassas till omgivningen med hänsyn till närområdets bebyggelse samt natur- och landskapsvärden.

Genomförandet av planändringen har inga betydande konsekvenser på riksplanet eller landskapsplanet.

1.4. Generalplanens framställningssätt

Generalplanen har utarbetats i den form som förutsätts i 40 § i markanvändnings- och bygglagen (numera lagen om områdesanvändning) före den lagändring som trädde i kraft 1.1.2024 (23.3.2023/432). Enligt övergångsbestämmelsen kan den tidigare utformningen av en detaljplan tillämpas fram till utgången av 2028.

2. Utgångspunkter

2.1. Utredning om förhållandena i planeringsområdet

En allmän beskrivning av området

Planområdet ligger på en del av fastigheten 624-404-53-54 Stockfors samt på en del av den allmänna vägen 624-895-1-4538 Länsikyälä. Ändringen berör jord- och skogsbruksområden samt en förbindelseväg/matargata. Planeringsområdets areal är cirka 137,8 ha.

Naturmiljö och landskap

Planeringsområdet omfattar främst skogsbruksområden där man på senare år gjort första gallringar och gallringsavverkningar. Utifrån Skogscentralens material eller utredningarna inför den nu gällande generalplanen känner man inte till att det i området skulle finnas särskilt viktiga livsmiljöer som avses i skogslagen.

Östra kanten av planeringsområdet tangerar ett för vattenförsörjningen viktigt grundvattenområde (klass 1, Korkiaharju, områdesbeteckning 0562402). Inom planeringsområdet finns egentligt grundvattenbildningsområde endast i liten omfattning strax i terrängen strax intill gränsen. I östra kanten finns dessutom en yttre skyddszon för en vattentäkt. Korkiaharju vattentäkt är inte i huvudsak i bruk, men den anses vara i funktionsdugligt skick, vilket gör att den kan användas som reservanläggning vid eventuella störningar.

I planeringsområdet finns inga nationellt, regionalt eller lokalt värdefulla landskapsområden.

Marken på planområdet är till största delen torv samt till mindre delar blandsorterad jordart, vars huvudart inte har utretts. (Källa: <http://gtkdata.gtk.fi/maankamara>).



Naturmiljön i planeringsområdet.

Över planändringsområdet utarbetades en naturinventering 2019, när den gällande generalplanen skulle utarbetas (FCG Suunnittelu ja tekniikka Oy). Man känner inte till att det inom planeringsområdet skulle finnas särskilt värdefulla naturobjekt. I samband med det nu aktuella planarbetet har en naturinventering gjorts över hela planeringsområdet (Petri Parkko, Luontoselvitys Kotkansiiipi 23.09.2025). De första fältarbetena i inventeringen utfördes under utredningsperioden 2024 och arbetena fortsatte våren 2025 med utgångspunkt i de utlåtanden som inkommit om planutkastet.

Skogarna i planeringsområdet är sedvanliga ekonomiskogar: både mogna och unga gallringsskogar, plantskogar och avverkningsytor. Skogarna är starkt talldominerade, men i norra delen av området finns även gallrade, ljusa björkbestånd på frodig mark.

Det häckande fågelbeståndet består av sedvanliga skogsfåglar i Södra Finland, och det förekommer särskilt rikligt med trädpiplärka i utkanterna av gläntorna. I skogsfiguren med det äldre beståndet påträffades spillning av vår största hönsfågel tjädern. I juli 2025 knorrade en nattskärrehane vid skogsbilvägen och på vägen sågs också flera unga individer. Av hackspettsarterna hör spillkråka och större hackspett till det häckande fågelbeståndet i området. År 2025 häckade trädlärka på ett vidsträckt kalhygge vid Lihrsmosen. Bland de hotade skogsarterna påträffades talltita och tofsmes.

I planeringsområdet påträffades inga objekt som ska klassificeras som värdefulla livsmiljöer. Potentiella områden för fladdermöss har påträffades och tolkades som klass III-områden (andra områden som används av fladdermöss). På skogsbilvägar, som till stor del är alltför öppna miljöer för fladdermöss, är det uppenbart att de viktigaste delarna är de vändplatser som kantas av högre träd. När dessa träd och deras omgivningar bevaras kommer även fladdermössens födoområden att bevaras. En skogsbilväg som kantas av uppvuxen skog förblir ett lämpligt födoområde för fladdermöss, om

den skog som växer på båda sidor av vägen bevaras. Samma skog är också ett födoområde för tjäder om vintern samt ett häckningsområde för talltita och järpe.

I augusti 2024 hittades en väv av asknätfjärilslarver trots att inga observationer av vuxna fjärilar hade gjorts under junibesöket. Enligt observationerna är artpopulationen i området i varje fall liten.

I området påträffades inga lämpliga lekplatser för åkergroda. Under terrängarbetena i augusti 2024 observerades två sibiriska vinterflicksländor, men inga för arten lämpliga förökningsplatser konstaterades i området.

Den byggda miljön

Det finns inga byggnader i planeringsområdet. Inom området finns en sträcka av den byggda Västerbyvägen samt mindre vägar för skogsvården.

Byggd kulturmiljö och fornminnen

Planeringsområdet täcker ett kort avsnitt av Västerbyvägen som är en del av Stora strandvägen och en byggd kulturmiljö av riksintresse (RKY). Stora strandvägen är vid sidan av Tavastlands oxväg Finlands viktigaste historiska landsvägsförbindelse.

Det närmaste fornlämningsobjektet Botasåkern (beteckning 1000032406) finns på ett avstånd av ca 200 meter från planeringsområdet mot sydväst. Botasåkern är en kolmila från historisk tid.

Vid Västerbyvägen strax intill planeringsområdet finns dessutom en potentiell fornlämning, Stora strandvägen Mömossen (1000027530). Inom området finns lämningar av en eventuellt bevarad myrbro eller andra stödkonstruktioner. Platsen granskades i samband med inventeringen för delgeneralplanearbetet år 2019. Södra vägkanten är fuktig myrmark där det mycket väl kan ha bevarats lämningar av vägkonstruktioner. Objektet har inte anvisats i den gällande delgeneralplanen.

Markägoförhållanden

Planeringsområdet är privatägt.

Trafik

I nuläget går man till områdets jord- och skogsbruksområden främst via Kvartsgatan som ansluter till Pyttisvägen samt Gnejs-gatan. Den genomsnittliga dygnstrafiken på Västbyvägen i södra

delen av planeringsområdet är 224 fordon/dygn. Den genomsnittliga dygnstrafiken på riksväg 7 söder om planeringsområdet är 7 819 fordon/dygn. (Källa: Trafikledsverket).

Service

Det finns ingen form av service i planeringsområdet.

2.2. Planeringssituation

Riksomfattande mål för områdesanvändningen

Statsrådet fattade 14.12.2017 beslut om de riksomfattande målen för områdesanvändningen. Genom beslutet ersatte statsrådet beslutet om de riksomfattande mål för områdesanvändningen som hade fattats 2000 och reviderats 2008. Beslutet trädde i kraft 1.4.2018.

Av de nya riksomfattande målen för områdesanvändningen berörs planprojektet åtminstone av följande:

Fungerande samhällen och hållbara färdsätt

- En polycentrisk områdesstruktur som bildar nätverk och grundar sig på goda förbindelser främjas i hela landet, och livskraften och möjligheterna att utnyttja styrkorna i de olika områdena understöds. Förutsättningar skapas för att utveckla närings- och företagsverksamhet samt för att åstadkomma en tillräcklig och mångsidig bostadsproduktion som befolkningsutvecklingen förutsätter.
- Förutsättningar skapas för en koldioxidsnål och resurseffektiv samhällsutveckling, som i främsta hand stöder sig på den befintliga strukturen. I de stora stadsregionerna görs samhällsstrukturen mer sammanhängande.

En sund och trygg livsmiljö

- Man bereder sig på extrema väderförhållanden och översvämningar samt på verkningarna från klimatförändringen. Nybyggandet placeras utanför områden med översvämningensrisk eller i områden där översvämningensrisken hanteras i övrigt.
- Olägenheter för miljön och hälsan som orsakas av buller, vibrationer och dålig luftkvalitet förebyggs.
- Ett tillräckligt stort avstånd lämnas mellan verksamheter som orsakar skadliga hälsoeffekter eller olycksrisker och verksamheter som är känsliga för effekterna eller också hanteras riskerna på annat sätt.

- De behov som gäller samhällets övergripande säkerhet beaktas, i synnerhet försvarets och gränsbevakningens behov och för dem säkerställs tillräckliga regionala utvecklingsförutsättningar och verksamhetsmöjligheter.

En livskraftig natur- och kulturmiljö samt naturtillgångar

- Det sörs för att den nationellt värdefulla kulturmiljön och naturarvet värden tryggas.
- Bevarandet av områden och ekologiska förbindelser som är värdefulla med tanke på naturens mångfald främjas.
- Det sörs för att det finns tillräckligt med områden som lämpar sig för rekreation samt för att nätverket av grönområden består.
- Förutsättningar för bioekonomin och den cirkulära ekonomin skapas samt ett hållbart nyttjande av naturtillgångarna främjas. Det sörs för att sammanhängande odlings- och skogsområden som är viktiga för jord- och skogsbruket samt områden som är viktiga för den samiska kulturen och de samiska näringarna bevaras.

En energiförsörjning med förmåga att vara förnybar

- Man bereder sig på de behov som produktionen av förnybar energi har och på de logistiska lösningar den förutsätter. Vindkraft placeras i första hand i enheter som består av flera kraftverk.
- De linjedragningar som behövs för kraftledningar och för gasrör för fjärrtransport, vilka har betydelse för den nationella energiförsörjningen, och möjligheterna att realisera dem säkerställs. Vid linjedragningen för kraftledningar utnyttjas i första hand redan befintliga ledningsgator.

Landskapsplan

Kymmenedalens landskapsplan 2040 är i kraft i planeringsområdet. Landskapsfullmäktige godkände Kymmenedalens landskapsplan 2040 på sitt sammanträde 15.6.2020 och planen har vunnit laga kraft. Kymmenedalens landskapsplan 2040 åsidosatte planbeteckningarna och planeringsbestämmelserna i alla tidigare landskapsplaner.

I landskapsplanen hör planeringsområdet till ett målområde för utveckling av turism och rekreation. Med beteckningen anvisas de områden där det finns behov av att utveckla turismen och rekreat-

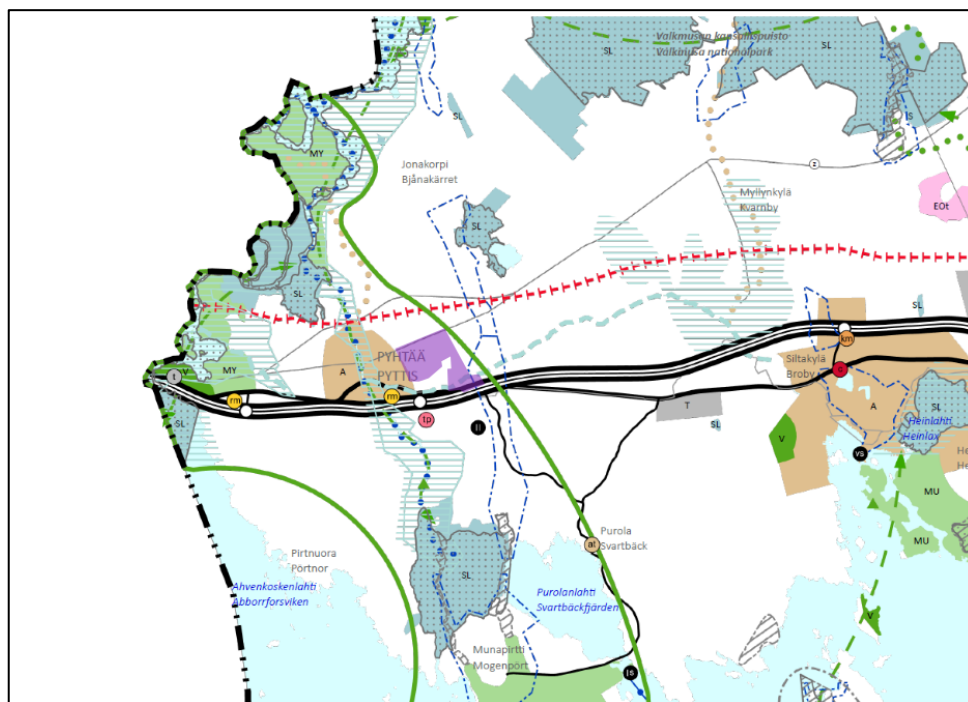
ionen åtminstone på landskapsnivå. Enligt planeringsbestämmelsen ska man i den mer detaljerade planeringen sörja för att behoven av att utveckla turismen och rekreationen samordnas med områdets natur-, byggnadsarvs- och kulturvärden och så att man drar fördel av dessa värden.

En liten del strax i planeringsområdets västra strax kant hör till ett område för tätortsfunktioner. Beteckningen visar vilka byggområden som ska reserveras för boende, service- och arbetsplatsverksamhet samt annan tätortsverksamhet som kräver detaljerad planering. Beteckningen omfattar interna trafikleder i tätorter, gång- och cykelvägar friluftsleder, områden för samhällsteknisk försörjning, lokala centrum samt rekreations- och parkområden.

I planeringsområdets södra del finns en beteckning för historisk väg. Beteckningen avser de befintliga delarna av Stora strandvägen. Enligt planeringsbestämmelsen får åtgärder som planeras i området inte äventyra vägsträckningen eller de kulturhistoriska värdena som förknippas med museibron på vägen. Museimyndighetens utlåtande ska begäras om planer som utarbetas för området.

Östra kanten av området ligger inom ett viktigt grundvattenområde. Med beteckningen anvisas grundvattenområden som är viktiga för eller som lämpar sig för vattenförsörjning.

På norra sidan av planeringsområde har därtill anvisats en elhuvudledning och en bygginskränkning enligt 33 § i markanvändnings- och bygglagen i lagen om områdesanvändning.



Utdrag ur Kymmenedalen landskapsplan 2040. Planeringsområdets ungefärliga läge visas med violett.

A OMRÅDE FÖR TÄTORTSFUNKTIONER

Beteckningen anvisar byggområden som kräver mer detaljerad planering och som reserveras för boende, service och arbetsplatser samt för andra tätortsfunktioner. Beteckningen inkluderar tätortens inre trafikleder, cykel- och gångleder, friluftsleder, områden för samhällsteknisk försörjning, lokala centrum samt rekreationsområden och parker.

Planeringsbestämmelse:

I den mer detaljerade planeringen av området gäller det att främja förenhetligandet av samhällsstrukturen i osammanhängande eller glest bebyggda områden samt utvecklingen av tätortens kärnområde till ett distinkt centrum i fråga om funktionalitet och tätortsbild.

I den mer detaljerade planeringen gäller det att anpassa byggandet och den övriga markanvändningen till omgivningen så att tätortens särprägel och trivsel stärks och bevarandet av miljö-, natur- och kulturarvsvärden tryggas. När tätortsområden utvidgas gäller det att trygga förbindelserna från både befintliga och nya tätortsdelar till enhetliga rekreationsområden utanför tätortsstrukturen. I tätortsområden gäller det även att säkerställa tillräckligheten av deras interna fria områden och rekreationsledernas kontinuitet.

I den mer detaljerade planeringen gäller det att trygga bevarandet av kulturhistoriska värden som är av intresse på landskapsnivå. I planeringen av områdesanvändningen gäller det att säkerställa verksamhetsbetingelserna för hållbar mobilitet med beaktande av olika trafikformer.

I planeringen av bebyggda områden ska särskilt avseende fästas vid dagvattenhanteringen och förebyggandet av dagvattenöversvämningar.

mv OMRÅDE FÖR UTVECKLING AV TURISM OCH REKREATION

Beteckningen anvisar områden som är förenade med utvecklingsbehov av turism och rekreation åtminstone på landskapsnivå.

Planeringsbestämmelse:

I den mer detaljerade planeringen av området gäller det att säkerställa att utvecklingsbehoven inom turism och rekreation anpassas till områdets natur-, byggnads- och kulturarvs- och utnyttjar dessa.

sm_1 HISTORISK VÄG

Beteckningen anvisar de återstående delarna av Stora Strandvägen.

Planeringsbestämmelse:

Åtgärderna som planeras för området får inte äventyra utstakningen av vägen eller den därtill hörande museibrons kulturhistoriska värden. Om planerna för området ska man be om utlåtande av museimyndigheterna.

pv VIKTIGT GRUNDVATTENOMRÅDE

Beteckningen anvisar grundvattenområden som är viktiga för vattentäkt, eller grundvattenområden som lämpar sig för vattentäkt.

Planeringsbestämmelse:

I området ska särskilt avseende fästas vid skyddet av grundvatten.

Åtgärderna i området ska planeras så att grundvattnets kvalitet inte försämras som följd av åtgärderna. Inte heller grundvattenmängden får minska permanent. Nya verksamheter som orsakar risker för grundvattnet ska i första hand placeras i områden utanför grundvattenområden.

Planeringsbestämmelser som gäller hela landskapsplaneområdet:

I planeringen av markanvändningen och byggandet ska särskilt avseende fästas vid översvämningsrisken i Kymmene älvens översvämningskänsliga områden. I planeringen av markanvändningen, byggandet och placeringen av betydande samhällsfunktioner på kusten och i skärgården ska särskilt avseende fästas vid översvämningsriskerna då markytans höjdnivå ligger under +3,5 meter (i höjdsystemet N2000). Även i planeringen av markanvändningen och byggandet på strandområdena av andra vattendrag ska vattendragens översvämningskänslighet alltid beaktas.

I den mer detaljerade planeringen ska den centrala principen i närheten av vattendrag vara att bibehålla en enhetlig, obebyggd strandlinje. I den mer detaljerade planeringen av områdena ska förutsättningarna att använda system baserade på förnybar energi utredas.

Vid planering av vindkraft ska kraftverken i första hand placeras någon annanstans än de i landskapsplanen anvisade områdena för tätortsfunktioner, rekreationsområden eller områden som är viktiga med tanke på kulturmiljön eller landskapsvärden. Vid planering av vindkraftverk ska man i synnerhet utreda konsekvenserna för områden för bostäder, arbetsplatser och rekreation samt konsekvenserna för kulturmiljön, landskapet och naturvärden. Om placering av vindkraftverk i närheten av områden för tätortsfunktioner planeras ska konsekvenserna från vindkraftsproduktionen för markanvändningens utvecklingsalternativ i området utredas. Vindkraftverk ska placeras koncentrerade till större enheter.

Vid planering av vindkraft ska Försvarsmaktens verksamhetsbetingelser tryggas genom att beakta de begränsningar som Försvarsmaktens verksamhet ger upphov till, till exempel begränsningar för att trygga radarsystem och radioförbindelser.

I den mer detaljerade planeringen av markanvändningen ska man skapa förutsättningar för den naturliga förökningen av vandringsfiskbestånd i älvmrådena. I den mer detaljerade planeringen av områdena och placeringen av samhällsfunktionerna ska särskilt avseende fästas vid förbättring av vattendragens ekologiska tillstånd.

Den nedre gränsen för en stor detaljhandelsenhet av regionalt intresse är följande, om inget annat anvisas baserat på utredningar. Dagligvaruhandel: hela Kymmenedalen 4 000 vån-m²; Specialbutiker och butiker med omfattande sortiment: Kotka, Kouvola 7 000 vån-m², Fredrikshamn, Ingerois, Myllykoski 5 000 vån-m², övriga Kymmenedalen 4 000 vån-m²; Utrymmeskrävande handel: Kotka, Kouvola 5 000 vån-m², övriga Kymmenedalen 4 000 vån-m².

Vid planering av områdesanvändningen gäller det att säkerställa att verksamheten som sådan eller granskat tillsammans med andra projekt och planer inte medför sådana skadliga konsekvenser eller olägenheter i ett område som hör till eller som av statsrådet har föreslagit ska införlivas i nätverket Natura 2000 som betydligt försämrar de naturvärden i området på grund av vilka området har införlivats i eller avses införlivas i nätverket Natura 2000.

I den mer detaljerade planeringen ska avseende fästas vid kända fornlämningar. De senaste uppgifterna ska kontrolleras hos museimyndigheten. I planeringen av områdesanvändningen gäller det att främja hållbara trafiksätt med beaktande av ledernas kontinuitet.

Etapplandskapsplan 2060

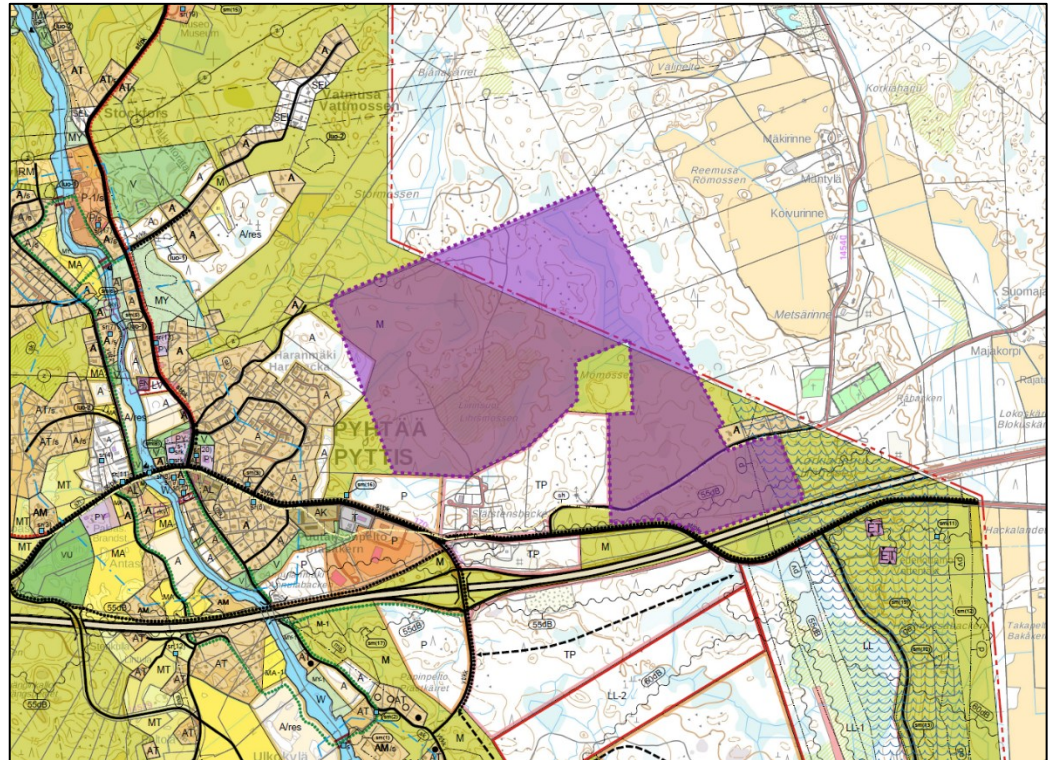
Kymmenedalens landskapsstyrelse tog 18.10.2024 initiativet till utarbetandet av en etapplandskapsplan. De huvudsakliga behoven av ändringar i landskapsplanen gäller förändringstrycket och trenderna i samband med energiomställningen och den förändrade näringsstrukturen. Frågor som rör försörjningstrygghet och den övergripande säkerheten för kritisk infrastruktur har också blivit viktiga för markanvändningslösningarna.

Kymmenedalens landskapsstyrelse beslöt 20.1.2025 att lägga fram programmet för deltagande och bedömning för "Ett livskraftigt och adaptivt Kymmenedalens – Etapplandskapsplan 2060". I enlighet med 63 § i lagen om områdesanvändning och 30 § i markanvändnings- och byggförordningen lades programmet för deltagande och bedömning fram offentligt för tiden 27.1–7.3.2025. Programmet för deltagande och bedömning uppdaterades 12.5.2025.

Generalplan

Revideringen av delgeneralplanen för Kyrkbyn, som trädde i kraft 12.1.2022, gäller i en del av planeringsområdet. I delgeneralplanen har planeringsområdet anvisats som ett jord- och skogsbruksdominerat område samt till en liten del som ett område som ska byggas till ett bostadsområde med stöd av en detaljplan. Området berörs vidare av följande beteckningar: historisk väg, bullerområde, kraftledning, viktigt eller för vattenförsörjning lämpligt grundvattenområde samt yttre skyddszon för vattentäkt. En del av planeringsområdet är ett icke-generalplanerat område.

Planeringsområdets gräns i den gällande generalplanen:



Utdrag ur revideringen av delgeneralplanen för Kyrkbyn.

- M** MAA- JA METSÄTALOUSVALTAINEN ALUE.
 Alue on tarkoitettu pääasiassa maa- ja metsätalouden harjoittamiseen. Haja-asutusluonteinen rakentaminen on sallittu.
- A** ASEMAKAAVALLA TOTEUTETTAVA ASUNTOALUE.
- PV
P
TÄRKEÄ TAI VEDENHANKINTAAN SOVELTUVA POHJAVESIALUE.
 Pohjavesialueella tapahtuvaa toimintaa ja rakentamista rajoittaa pohjaveden pilaamiskielto YSL 17 §, maaperän pilaamiskielto YSL 16 § ja VL 3 luvun 2 § vesitaloushankkeen yleinen luvanvaraisuus. Alueen suunnittelussa tulee varmistaa, että pohjaveden laatu ja määrällinen tila ei heikenny.
- P
POHJAVEDEN OTTAMON KAUKUSUOJAVYÖHYKE.
 Alueen tarkemmassa suunnittelussa ja maankäytössä tulee huomioida vedenottamon suoja-aluepäätös.
- 55dB
MELUALUE.
 Likimääräinen melualue. Mikäli alueelle suunnitellaan sijoitettavaksi uusia melulle herkkiä toimintoja, tulee asemakaavoituksessa tai rakennussuunnittelussa ottaa huomioon melun torjunta siten, että valtioneuvoston päätöksen mukaiset ohjevarot eivät ylitä sisätiloissa eikä oleskeluun tarkoitetuilla ulko- ja leikkialueilla.
- ytkk
YHDYSTIE / KOKOOJAKATU.
- Z
VOIMALINJA 110 KV JA 400 KV.
- sh
HISTORIALLINEN TIELINJA.
 Suuren Rentalan vanha linjaus, joka tulee säilyttää. Linjalla saattaa sijaita tierauniolta, jotka ovat muinaismuistolain rauhoittamia kiinteitä muinaisjäännöksiä. Linjausta koskevista maankäytösuunnitelmista on pyydettävä Museoviraston lausuntoa.

Detalplanen

Det finns ingen gällande detaljplan eller stranddetaljplan i planeringsområdet.

Byggnadsordning

Pyttis kommuns byggnadsordning trädde i kraft 1.5.2019. Enligt bygglagen som trädde i kraft vid ingången till år 2025 ska kommunen före utgången av 2026 förnya sin byggnadsordning så att den är förenlig med den nya lagen.

Det gamla byggnadsbeståndet

I området finns inget gammalt byggnadsbestånd som borde beaktas särskilt i samband med utarbetandet av planen.

Naturinventering

I samband med det nu aktuella planarbetet har en naturinventering gjorts över hela planeringsområdet (Petri Parkko, Luontoselvitys Kotkansiipi 23.09.2025). De första fältarbetena i inventeringen utfördes under utredningsperioden 2024 och arbetena fortsatte våren 2025 med utgångspunkt i de utlåtanden som inkommit om planutkastet.

Vid fältarbetena år 2024 kartlades förekomsten av asknätfjäril, som är en art i bilaga IV till EU:s habitatdirektiv. Vid båda terrängbesöken kartlades dessutom värdefulla livsmiljöer och förekomster av hotade arter, bedömdes sannolikheten för förekomst av hotade arter och direktivarter i området samt registrerades observationer av hotade och nära hotade häckande fåglar.

År 2025 gjordes en kartläggning av tjäderns lekplatser och en fågelavlyssning i planeringsområdet, där alla observerade fågelarter dokumenterades men fokus låg på de utrotningshotade arterna talltita och tofsmes.

År 2025 gjordes en fladdermuskartläggning som en aktiv avlyssning vid två tillfällen med två detektorer. Avlyssningen gjordes i de potentiella fladdermusområden som hade avgränsats i naturinventeringen 2024 och dessutom längs skogsbilsvägarna i området.

Skogarna i planeringsområdet är sedvanliga ekonomiskogar: både mogna och unga gallringsskogar, plantskogar och avverkningsytor. Skogarna är starkt talldominerade, men i norra delen av området finns även gallrade, ljusa björkbestånd på frodig mark.

Fågelbeståndet

Det häckande fågelbeståndet består av sedvanliga skogsfåglar i Södra Finland, och det förekommer särskilt rikligt med trädpiplärka i utkanterna av gläntorna. Minst två par av gulspurv, som trivs i

liknande habitat, häckade i planeringsområdet. Talgoxe, rödhake, bofink och grönsiska häckar allmänt i området. Av sparvar häckar flera par av taltrast, rödvingetrast och koltrast i området, men även våren 2025 gjordes även observationer som tyder på förekomst av den största sparvarten – dubbeltrast. I april 2025 observerades två flygande morkullehanar på parningsflykt och hördes ringduvor ho i utkanten av planeringsområdet. År 2025 häckade flera par av arten gärdsmyg i området.

I skogsfiguren med det äldre beståndet påträffades spillning av vår största hönsfågel tjädern. I juli 2025 knorrade en nattskärrehane vid skogsbilvägen och på vägen sågs också flera unga individer. Av hackspettsarterna hör spillkråka och större hackspett till det häckande fågelbeståndet i området. År 2025 häckade trädlärka på ett vidsträckt kalhygge vid Lihrs mossen. Bland de hotade skogsarterna påträffades talltita och tofsmes.

Värdefulla livsmiljöer

I planeringsområdet påträffades inga värdefulla livsmiljöer, men utifrån terrängbesöket våren 2025 avgränsades en odikad kärrfigur. Det rekommenderas att objektet och dess näromgivning ska uteslutas från projektet. Objektet ingår också i det avgränsade området av gammal skog som föreslås bli bevarad.

Arter i bilaga IV till habitatdirektivet

I planeringsområdet förekommer inga livsmiljöer som skulle lämpa sig särskilt väl för flygekorrar. I planeringsområdet påträffades inte heller lämpliga föröknings- och rastplatser för fladdermöss. Potentiella områden för fladdermöss har påträffades och tolkades som klass III-områden (andra områden som används av fladdermöss). Områdets betydelse för fladdermössen tolkades vara ringa. I markanvändningen ska dock områdets betydelse för fladdermöss beaktas i mån av möjlighet.

På skogsbilvägar, som till stor del är alltför öppna miljöer för fladdermöss, är det uppenbart att de viktigaste delarna är de vändplatser som kantas av högre träd. När dessa träd och deras omgivningar bevaras kommer även fladdermössens födoområden att bevaras. En skogsbilväg som kantas av uppvuxen skog förblir ett lämpligt födoområde för fladdermöss, om den skog som växer på båda sidor av vägen bevaras. Samma skog är också ett födoområde för tjäder om vintern samt ett häckningsområde för talltita och järpe.

I augusti 2024 hittades en väv av asknätfjärilslarver trots att inga observationer av vuxna fjärilar hade gjorts under junibesöket. Enligt observationerna är artpopulationen i området i varje fall liten. Innan trädbeståndet fälls i närheten av lämpliga fortplantningshabitat bör man göra kartläggningar av vuxna asknätfjärilar i juni och/eller larver i augusti-september.

I området påträffades inga lämpliga lekplatser för åkergroda. Under terrängarbetena i augusti 2024 observerades två sibiriska vinterflicksländor, men inga för arten lämpliga förökningsplatser konstaterades i området.

Utredning om avrinningsvatten

I samband med projektet har en utredning om avrinningsvatten och en vattenhanteringsplan utarbetats (Welado Oy, 30.5.2025).

Enligt utredningen rinner avrinningsvattnet från solkraftverket ut i Kymmene älv och därifrån vidare till Svartbäcksfjärden. Projektområdet ligger i Kymmene älvs avrinningsområde och hör till Kymmene älvs-Finska vikens vattenförvaltningsområde. I huvudvattenområdet ligger projektområdet i vattenområdet "Kymmene älvs mynningsgrenar" enligt det tredje skedet av indelningen. Kymmene älvs ekologiska status är tillfredsställande, kraftigt förändrat, de biologiska parametrarnas status är tillfredsställande och de fysikalisk-kemiska parametrarnas status är god.

Som en följd av den avverkning som måste göras för att bygga solkraftverket minskar avdunstningen och avrinningen ökar allteftersom trädbestånd och ytvegetation försvinner. Att markytan förstörs kan det leda till att sediment transporteras vidare med avrinningsvattnet. Om avverkningsrester blir kvar i området kan det leda till att mängden näringsämnen som spolats bort ökar, men om resterna samlas upp och ytvegetationen bevaras eller dess återhämtning stöds kan belastningen minska. Under året efter avverkningen är mängden näringsämnen som spolats bort vanligtvis som störst. Särskilt kväve och fosfor binds till sediment och rinner ofta ut på det viset. För att begränsa konsekvenserna kan befintliga diken utnyttjas, vid behov iståndsättas eller så kan sedimenteringsbassänger och våtmarker anläggas.

De planerade ändringarna i markanvändningen orsakar en ökning på högst cirka 1 550 m³ vid en nederbörd som inträffar en gång per 100 år. Klimatförändringskoefficienten tagits i beaktande i denna uppskattning. Beräkningar har gjorts i enlighet med det nu-

varande planeringsområdets maximala storlek och preliminära layout-planer. I verkligheten kommer den förändring i avrinningsvolymen som solkraftverket orsakar sannolikt att bli mindre än vad som lagts fram i beräkningarna av avrinningsvatten i anslutning till utredningen.

Eftersom byggandet av solkraftverket medför en mycket betydande permanent förändring i avrinningsvolymerna rekommenderas det att man ska bygga flera sedimenteringsbassänger och våtmarker som får en sammanlagd kapacitet på ca 1 550 m³. Rekommendationen baserar sig på de nuvarande planerna (planerna i utkastskedet) och planeringsområdets avgränsning. Vid planeringen av metoderna för att hantera avrinningsvatten bör man dessutom ta fasta på att bekämpa konsekvenser för vattendragen under byggnadstiden. De vattenhanteringssystem som byggs i projektområdet gör det möjligt att hålla kvar näringsämnen och bromsa upp flöden.

I enlighet med vattenhanteringsplanen är det lämpligt att använda befintliga dräneringsdiken och sänkor i solpanelområdena och vid behov dra nya diken längs servicevägarna för att förbättra dräneringen. De befintliga diken iståndsätts efter behov. De sedimenteringsbassänger och våtmarker som ska byggas minskar belastningen av näringsämnen och sediment under byggandet och driften av solkraftverket samt jämnar ut flödena av avrinningsvatten. Med hänsyn till brandsäkerheten är det också möjligt att använda vatten från sedimenteringsbassänger och våtmarker som placeras utmed servicevägarna som släckvatten. Med hänsyn till brandsäkerheten bör utöver de sedimenteringsbassänger och våtmarker som lagts fram i vattenhanteringsplanen i bilaga 3 även byggas ytterligare släckvattenbassänger på ca 50 m³ på lämpliga ställen. Brandsäkerheten vid solkraftverkets ska diskuteras med myndigheterna.

Det rekommenderas att 5 sedimenteringsbassänger byggs i delavrinningsområdena 2, 3, 4, 6 och 7 på de ställen som anvisats i vattenhanteringsplanen. Bassängerna ska ha en kapacitet på cirka 100 m³. För sedimenteringsbassängerna rekommenderas sidolutningen 1:2 och i strömningsriktning vid in- och utloppsgavlarna 1:3. I sedimenteringsbassängerna byggs en dammkonstruktion vid utloppet. Det rekommenderas att sedimenteringsbassängerna ska vara totalt ca 1,3 meter djupa, vilket innebär att varje bassängs effektiva djup är ca 1 meter med beaktande av 30 centimeters

marginal för slam. Vattenytan i sedimenteringsbassängerna är då cirka 130 m².

Utöver sedimenteringsbassängerna rekommenderas att våtmarker med en kapacitet på cirka 400 m³ och 650 m³ byggs i de större delavrinningsområdena 1 och 5. Det rekommenderas att man bygger bankar i våtmarkerna för att bromsa upp vattenflödet. Våtmarkerna är omkring 1 meter på inflödeshalvan och cirka 0,5 meter djupa på utströmningshalvan. Slänternas lutning är 1:3 vid kanterna av våtmarkerna och 1:2 vid bankarna. Vattenytan i våtmarkerna är då cirka 600 m² och 1 000 m². I den djupare delen av våtmarkerna är det meningen att sedimentera mer fasta partiklar och på de grundare ställena får vegetation utvecklas för att fästa mindre partiklar och avlägsna näringsämnen.

Alla planerade sedimenteringsbassänger och våtmarker ska genomföras innan byggandet påbörjas. Sedimenteringsbassänger och våtmarker bör inte byggas på områden med sura sulfatjordar, vars förekomst inom projektområdet ska utredas särskilt inom våtmark nr 1 i nordvästra hörnet av projektområdet, där risken för sura sulfatjordar är måttlig. Konsekvenserna av hanteringen av avrinningsvatten för det övriga byggandet är ringa, eftersom sänkor och slänterna till stor del ligger intill servicevägarna och diken genomförs i samband med att servicevägarna byggs.

Iståndsättningen av befintliga diken och placeringen av nya diken i området kommer att preciseras i byggnadsskedet. Det rekommenderas att växtligheten i projektområdet bevaras för att förebygga yterrosion och dämpa försämringen av vattenkvaliteten. När det gäller växtarterna rekommenderas det att man utnyttja en mångsidig vegetation för att främja mångfalden i området. Detta bidrar till att minska miljöförändringarna utanför projektområdet och till att bevara miljön i projektområdet så bra som möjligt. De våtmarker som ska byggas kan också fungera som lämpliga livsmiljöer för till exempel fåglar och grodor.

Utredningen om avrinningsvatten finns som bilaga 9 till planbeskrivningen.

Arkeologisk inventering

Över planeringsområdet har tidigare inför delgeneralplanen utarbetats en arkeologisk inventering (*Pyhtään kirkonseudun osayleiskaavan arkeologinen inventointi 2017*, Kalle Luoto) och en utvidgning av den år 2019 (Teemu Tiainen).

I samband med det nu aktuella planarbetet har en arkeologisk inventering utarbetats (Kalle Luoto, Heilu Oy). Före inventeringen kände man inte till några fornlämningsobjekt i området. I terrängen vid områdets gräns finns en potentiell fornlämning, Stora strandvägen Mömossen (10000027530), som utgör en sträcka av Stora strandvägen som mellan Åbo och Viborg. Vägens rötter sträcker sig till 1200-talet. Närmaste kända fasta fornlämning Botasåkern (1000032406) ligger ca 200 meter från planeringsområdet mot sydväst. Botasåkern är en kolmila från historisk tid.

Enligt inventeringen är Stora strandvägen den kulturhistoriskt mest betydelsefulla konstruktionen i planeringsområdet. Stora strandvägen är vid sidan av Tavastlands oxväg Finlands viktigaste historiska landsvägsförbindelse. I samband med inventeringen påträffades inom utredningsområdet inga konstruktioner som hänför sig till vägsträckningen. Vid inventeringen dokumenterades emellertid ett tiotal gropar och ett ringmönster som hade ristats in i en klippa. Dessa tolkades som moderna konstruktioner. I området påträffades inga arkeologiskt betydande fornlämningsobjekt eller andra kulturarvsobjekt. Vid inventeringen föreslogs att Stora strandvägen Mömossens fornlämningsstatus ska ändras från en potentiell fornlämning till ett annat kulturarvsobjekt, eftersom det inte gjordes några observationer historiska konstruktioner som skulle hänföra sig till vägsträckningen. Objektet ligger utanför planområdet, men i omedelbar närhet av det.

Planens bakgrundskarta

Material ur Lantmäteriverkets fastighetsregister- och terrängkartor har använts som bakgrundskarta till planen. Bakgrundskartan läggs fram i skalan 1:10 000.

Byggförbud

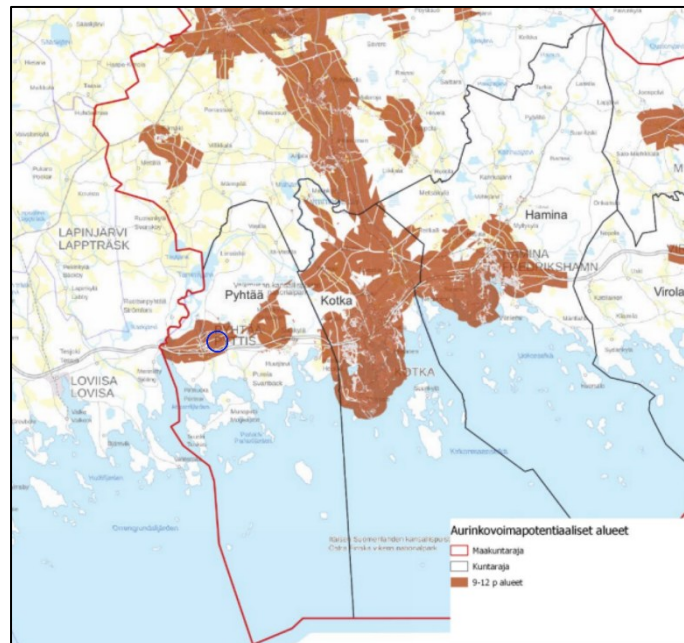
Inga byggförbud har utfärdats i planområdet. Vid kraftledningen gäller en byggnadsinskränkning i enlighet med 33 § i lagen om områdesanvändning.

Utredning om solenergi och väteekonomi i Kymmenedalen

En utredning om solenergi och väteekonomi i Kymmenedalen färdigställdes i augusti 2023 (Kymmenedalens förbund, FCG Finnish Consulting Group Oy). Tonvikten i utredningen låg på att granska områden som lämpar sig för produktion särskilt av solenergi och väte. På grund av gränsbevakningsfrågorna är det i praktiken omöjligt att bygga vindkraft i Kymmenedalen. Därför är det viktigt för landskapet att utveckla andra energiformer som främjar den

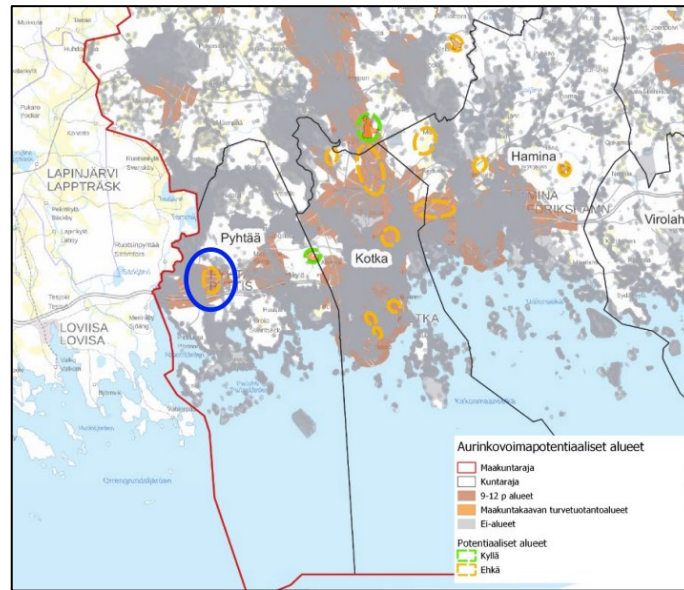
gröna omställningen. I fråga om solenergi hade utredningen som mål att främja ibruktagandet av solenergi i landskapet.

Som en del av utredningen gjordes en analys där man undersökte potentialen för produktion av solenergi med hjälp av en färgskala, fastställde icke-potentiella områden för placering av solenergi och på basis av en geodataanalys poängsattes slutligen områdena utifrån deras karaktär. Poängsättningen resulterade i en karta där endast den bästa tredjedelen av de områden som identifierats på basis av poängsättningen valdes ut. Planeringsdelen ingår i denna tredjedel på kartan:



Utdrag ur utredningen om solenergi och väteekonomi i Kymmenedalen, figur 8. Planeringsområdets ungefärliga läge visas med blå cirkel.

Områden med solkraftspotential klassificerades som ja- och kanske-områden. I utredningen klassificerades planeringsområdet som ett kanske-område. Kanske-områden behandlades inte mer ingående i utredningen, men områdets potential för produktion av solkraft har enligt utredningen dock beaktats på landskapsnivå.



Utdrag ur utredningen om solenergi och väteekonomi i Kymmenedalen, figur 9. Planeringsområdets ungefärliga läge visas med blå cirkel.

Olika skeden i planeringen

2.3. Behovet av planering, planeringsstarten

Projektaktören har tagit initiativet till utarbetandet och utvidgningen av delgeneralplanen.

2.4. Deltagande och samarbete

Myndighetssamarbete

Om planändringen begärs myndighetsutlåtanden i planutkast- och behov planförslagsskedet.

Intressenter och anhängiggörande samt planutkast

Intressenterna räknas upp i programmet för deltagande och bedömning (PDB).

Generalplanen för solpark inleddes på kommundirektörens beslut 15.10.2024 7/2024 §.

Planarbetet kungjordes anhängigt 13.11.2024. Det 15.10.2024 daterade programmet för deltagande och bedömning var offentligt framlagt 14.11–13.12.2024. Om programmet för deltagande och bedömning inkom en åsikt av intressenterna. Utlåtanden lämnades av Fingrid Abp, NTM-centralen i Sydöstra Finland, Kymmene Vatten Ab, Kymmenedalens förbund, Kymmenedalens museum, Kymmenedalens räddningsverk, Kymmenedalens Elnät Ab, Trafikledsverket, välfärdsnämnden, tekniknämnden samt tillsynssektionen i Pyttis kommun. Utlåtandena och åsikten finns som bilaga 5 till beskrivningen och plankonsultens bemötande av dem finns som bilaga 6.

Samråd med myndigheterna i inledningsskedet ordnades 8.11.2024. En promemoria från samrådet finns som bilaga 4 till planbeskrivningen.

Planläggningskommittén i Pyttis kommun behandlade det 13.1.2025 daterade planutkastet på sitt sammanträde 29.1.2025 § 3. Planutkastet var offentligt framlagt under tiden 13.2–14.3.2025. En åsikt om planutkastet lämnades in av en intressent. Om planutkastet inkom dessutom nio utlåtanden. Responsen finns i bilaga 7 till beskrivningen och plankonsultens bemötande av den i bilaga 8.

Inför förslagsskedet har följande ändringar gjorts på plankartan:

- Det område som rekommenderas för bevarande i naturinventeringen har betecknats med "luo-2": "Område som är särskilt viktigt med tanke på naturens mångfald. I området finns hotade och nära hotade fågelarters revir, födoområden för fladdermöss samt en hotad naturtyp, en odikad kärrfigur. Vid skogsvård ska hänsyn tas till områdets naturvärden." Det område som har beteckningen luo-2 har anvisats som ett jord- och skogsbruksdominerat område (M).
- Kartan har kompletterats med en bestämmelse om en fjärrskyddszon för grundvattentäkt.
- Beteckningen EN-aur har ändrats till formen EN/au.
- Riktgivande sedimenteringsbassänger och våtmarker har lagts till på kartan.
- En ny 110 kV kraftledning har lagts för det lokala elnätsbolagets behov.
- En infartsväg till EN/au-området har anvisats på kartan.
- Jord- och skogsbruksområdet i östra delen har anvisats med beteckningen M-1: Jord- och skogsbruksdominerat område. Höjden på trädbeståndet i området ska begränsas så att flygplatsens hinderbegränsade ytor inte överskrids.
- sh-bestämmelsen har rättats till formen "Utlåtande från Kymmenedalens museum ska begäras om markanvändningsplaner som berör vägsträckningen."
- Den allmänna bestämmelsen om ett område i behov av planering har ändrats till formen "Generalplaneområdet är ett område i behov av planering som avses i 16 § i lagen om områdesanvändning fram till 31.12.2035."
- Den allmänna bestämmelsen om dagvatten har ändrats till "Vid planeringen av solkraftverket ska tillräckliga områdesreserveringar för hantering av dagvatten tas i beaktande. I samband med den närmare planeringen av solkraftverket ska en separat plan för hanteringen av dagvatten utarbetas och fogas till ansökan om bygglov för projektet."

Den 10.11.2025 daterade planen går vidare till behandling i förslagsskedet.

Planförslag

Pyttis kommunstyrelse behandlade det 10.11.2025 daterade planförslaget på sitt sammanträde 1.12.2025 § 189.

Planförslaget var offentligt framlagt under tiden 11.12.2025–16.1.2026. Fem anmärkningar om planförslaget inkom från intressenterna. Dessutom gav NTM-centralen i Sydöstra Finlands, Kymmenedalens förbund, Kymmenedalens museum, Fingrid Oy, Kotkas miljötjänster, Pyttis välfärdsnämnd samt tekniknämnden utlåtanden. Responsen finns i bilaga 11 till beskrivningen och plankonsultens bemötande av den i bilaga 12.

Inför behandlingen för godkännande har följande ändringar gjorts på plankartan:

- Jord- och skogsbruksområdet har utvidgats till norra sidan av vägen som går genom solkraftsområdet.
- Följande allmänna bestämmelse har lagts till på plankartan: "I området förekommer livsmiljöer som lämpar sig för asknätfjäril. Dessa livsmiljöer ska inventeras innan området börjar bebyggas."
- Bestämmelsen om den historiska vägsträckningen har ändrats i enlighet med det regionala ansvarsmuseets förslag: "Stora Strandvägens gamla sträckning. Vägsträckningen och dess förhållande till omgivningen ska bevaras. Normala underhålls- och reparationsarbeten är tillåtna. Om större planer som förändrar vägsträckningen och dess konstruktioner ska förhandlas med det regionala ansvarsmuseet."
- I och med ändringarna i markanvändningen har också antalet riktgivande dagvatten- och sedimenteringsbassänger minskats på plankartan.

Den 24.2.2026 omdaterade planen går vidare till behandling i godkännandeskedet.

Godkännande av planen

(KOMPLETTERAS I GODKÄNNANDESKEDET)

3. Redogörelse för generalplanen

3.1. Planens struktur

Vid ändringen och utvidgningen av delgeneralplanen anvisas ett område för energiförsörjning, som reserveras för produktion av solenergi, samt ett jord- och skogsbruksdominerat område.

Planområdet anvisas som ett område i behov av planering såsom avses i 16 § i lagen om områdesanvändning. Planbestämmelsen om detta är i kraft till 31.12.2035. Området kan byggas upp i etapper och flera bygglov kan sökas för området under generalplanens giltighetstid. Att ett område i behov av planering betecknas i planen gör att man senare inte behöver bedöma om ett enskilt byggprojekt är byggande på området i behov av planering eller inte. I 46 § i bygglagen föreskrivs särskilt om förutsättningarna för placering av byggande på ett område i behov av planering.

Dimensionering

Planområdets areal är ca 137,8 ha.

Som områden för energiförsörjning anvisas sammanlagt ca 86,2 ha, som skyddsgrönområden ca 1,1 ha och som jord- och skogsbruksområden ca 50,5 ha.

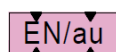
Service

Det finns ingen form av service i området.

3.2. Områdesreserveringar

Planbeteckningarna är förenliga med miljöministeriets gällande anvisningar.

Specialområden



OMRÅDE FÖR ENERGIFÖRSÖRJNING.

Området har reserverats för produktion av solenergi och lagring av el. Servicevägar samt tekniska anordningar och nät som behövs för solkraftverk får genomföras i området. Vid byggande i området ska landsvägens skyddsområde samt avstånds- och skyddskrav för elledningar tas i beaktande.

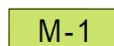


SKYDDSGRÖNOMRÅDE.

Övriga områden



JORD- OCH SKOGSBRUKSDOMINERAT OMRÅDE.



JORD- OCH SKOGSBRUKSDOMINERAT OMRÅDE.
Höjden på trädbeståndet i området ska begränsas så att flygplatsens hinderbegränsnings ytor inte överskrids.

Plankartan, planbeteckningarna och planbestämmelserna finns som bilaga (bilaga 2).

3.3. Planens konsekvenser

Konsekvenser för naturmiljö och landskap

Har kompletterats 24.2.2026:

Det planerade solkraftverket får konsekvenser för naturmiljön och landskapet när träd avlägsnas från ett tidigare obebyggt område för byggandet av solpanelfält.

I områdets kantzoner strävar man efter att bevara trädbeståndet för att på så vis minimera landskapskonsekvenserna. Jord- och skogsbruksdominerade områden har anvisats i de västra och södra delarna samt i de mellersta delarna av planen för att säkerställa bevarandet av trädbeståndet.

En naturinventering har gjorts i området (Petri Parkko, Luontoselvitys Kotkansiipi). Allmängiltiga inventeringar av fladdermus, flygekorre och asknätfjäril sammanställdes i samband med naturinventeringen. Inventeringarna kompletterades under sommarsäsongen 2025. I området observerades en föröknings- och rastplats för asknätfjäril, vilken det enligt 78 § i naturvårdslagen är förbjudet att förstöra eller försämra. Föröknings- och rastplatsen har anvisats på plankartan med beteckningen luo-1. Enligt de allmänna bestämmelserna i planen ska de livsmiljöer som lämpar sig för asknätfjäril inventeras avseende artförekomsten innan området byggs.

Asknätfjärilen är inte utrotningshotad i Finland. Nya livsmiljöer som lämpar sig för arten uppkommer kontinuerligt, särskilt till följd av avverkning, och gamla förekomster försvinner på grund av igenväxning. Artens förökningsplatser försämras i praktiken endast i samband med åkerröjning eller schaktningsarbeten, varvid platserna oftast också förstörs. Att livsmiljöerna bevaras öppna är till fördel för arten. I bästa fall kan avverkning i samband med ett solkraftsprojekt förbättra artens livskraft i området, när förekomsterna av ängskovall, som larverna använder som näringsväxt, bevaras i området även i fortsättningen.

I planeringsområdet förekommer inga livsmiljöer som skulle lämpa sig särskilt väl för flygekorrar. I planeringsområdet påträffades inte

heller lämpliga föröknings- och rastplatser för fladdermöss. Potentiella områden för fladdermöss påträffades emellertid och de tolkades som klass III-områden (andra områden som används av fladdermöss). Områdets betydelse för fladdermössen tolkades vara ringa.

En del av de områden som fladdermöss använder, födoområdet för tjädrar, häckningsområdet för talltita och järpe samt den odikade kärrfiguren har anvisats på plankartan med beteckningen luo-2. Nordvästra sidan av skogsbilvägen som korsar området har anvisats som jord- och skogsbruksområde före behandlingen för planens godkännande. De flesta områden i klass III som används av fladdermöss, revir för hotade och nära hotade fågelarter samt områden som lämpar sig för asknätfjäril ligger inom det anvisade jord- och skogsbruksområdet.

Över området har en utredning om och en plan för avrinningsvatten utarbetats, vilka behandlas närmare i punkt 2.2 i planbeskrivningen. Utredningen har gjorts på basis av uppgifterna i planutkastet, varvid mängden avrinningsvatten har anvisats större jämfört med kartan i planförslagsskedet, eftersom jord- och skogsbruksområdets omfattning har ökat senare i förhållande till planutkastet. Även de områden där risken för förekomst av sura sulfatjordar är måttlig enligt utredningen ligger inom jord- och skogsbruksområden och det finns inte längre något behov av att anvisa sedimenteringsbassänger eller våtmarker i dem. Det jord- och skogsbruksområde som anvisats i nordvästra delen är beläget i delavrinningsområdena 1, 2 och 3 i avrinningsutredningen. Om man i framtiden dikar längs servicevägen som skiljer åt området för energiförsörjning och jord- och skogsbruksområdet i nordväst, kommer dikena att förhindra att vatten rinner bort från solkraftsområdet i riktning mot jord- och skogsbruksområdet. I förhållande till den bedömning som gjorts i utredningen och planen kan en större våtmark än den föreslagna behövas i sydvästra hörnet av området för energiförsörjning. Detta ska beaktas i samband med den mer detaljerade planeringen. I enlighet med planbestämmelsen ska tillräckliga områdesreserveringar för hanteringen av dagvatten tas i beaktande vid planeringen av solkraftverket. I samband med den närmare planeringen av solkraftverket ska en separat plan för hanteringen av dagvatten utarbetas och fogas till ansökan om bygglov för projektet.

Man strävar efter att lämna trädbevuxna områden mellan panelplanerna och det befintliga vägnätet samt bebyggelsen för att minimera konsekvenserna för landskapet. I östra delen av planen har ett jord- och skogsbruksområdet (M-1) anvisats mellan området för energiförsörjning och bosättningen. På det smalaste stället är jord- och skogsbruksområdet ca 85 meter brett från gränsen till närmaste bostadsfastighet. I västra delen av planen, mellan området för energiförsörjning och bostadsfastigheterna, finns ett skogsbruksområde som är ca 235 meter brett på det smalaste stället. Skogsbruksområdet ligger delvis inom det nu aktuella planändringsområdet och delvis inom ett område i den gällande generalplanen. I och med de anvisade jord- och skogsbruksområdena förblir planens landskapsmässiga konsekvenser för den befintliga bosättningen ganska små. Om jord- och skogsbruksområdena bevaras skogbevuxna i fortsättningen uppkommer ingen direkt visuell kontakt till panelfälten från den närliggande bosättningen. I de ställvis obebyggda industriområdena i planens södra del kommer de nya panelområdena däremot antagligen att medföra konsekvenser för landskapet. Med hänsyn till områdets användningsändamål kan det dock bedömas att konsekvenserna är rimliga.

Riksvägen ligger avseende höjdprofilen mycket lägre än de områden för energiförsörjning som anvisats i närheten av vägen, och man räknar därför inte med någon visuell kontakt från riksvägen till panelfälten. Längs Pyttisvägen, särskilt vid bron över riksvägen, syns de panelfält som ligger nära vägen ut i landskapet. På Västerbyvägen uppkommer landskapskonsekvenser av panelfälten i huvudsak vid planeringsområdet. En noggrannare bedömning av landskapskonsekvenserna påverkas också av monteringshöjden för de planerade panelerna. Höjden avgörs i samband med den mer detaljerade planeringen.

Konsekvenser för områdes- och samhällsstrukturen

I planändringen anvisas ett jord- och skogsbruksdominerat område för produktion av solenergi. Dessutom anvisas ett sedan tidigare oplanerat skogsbruksområde för produktion av solenergi. Antalet jord- och skogsbruksområden som lämpar sig för rekreation i närområdet minskar i och med planen, men områdets norra del bevaras även i fortsättningen stora sammanhängande skogsområden som lämpar sig för rekreation. I nuläget består planområdet av sedvanlig skogsmark; olikåldriga bestånd, avverkningsytor och skogsvägar.

I planen anvisas en liten del (ca 1,3 ha) av det bostadsområde som ska genomföras enligt detaljplanen som ett jord- och skogsbruksområde samt ett område för energiförsörjningen som reserveras för produktion av solenergi. Under ett solkraftverks livscykel kommer därmed ingen ny bebyggelse att förläggas till området.

Planen ökar trafiken, främst i byggnadsskedet. Under driften av solkraftverket består trafiken av service- och underhållskörningar i liten omfattning.

Konsekvenser för den byggda miljön

Det finns inga byggnader i planområdet. Västerbyvägen som går i södra delen är en del av den historiska vägsträckningen Stora Strandvägen. Stora Strandvägen är en byggd kulturmiljö av riksintresse. Projektet bedöms inte medföra några konsekvenser för bevarandet av den historiska vägsträckningen. I enlighet med geografiskt informationsmaterial har vägsträckningen anvisats med en beteckning motsvarande den som ingår i den gällande planen.

I terrängen vid planeringsområdets gräns vid Västerbyvägen finns en potentiell fornlämning, Stora strandvägen Mömossen (100027530). Inom området finns lämningar av en eventuellt bevarad myrbro eller andra stödkonstruktioner. Platsen granskades i samband med inventeringen för delgeneralplanarbetet år 2019. Södra vägkanten är fuktig myrmark där det mycket väl kan ha bevarats lämningar av vägkonstruktioner. Objektet har inte anvisats på plankartan i den gällande generalplanen och man har inte ansett att det behöver anvisas i detta generalplanarbete heller. Objektet ligger enligt områdesavgränsningen inom vägens skyddsområde (20 m), där det inte är tillåtet att utföra grävningssarbeten eller ändra markytans form utan tillstånd från vägghållaren. Det är inte heller meningen att man i samband med solparksprojektet ska göra några ändringar i området och projektet bedöms därför inte ha några konsekvenser för bevarandet av den potentiella fornlämningen.

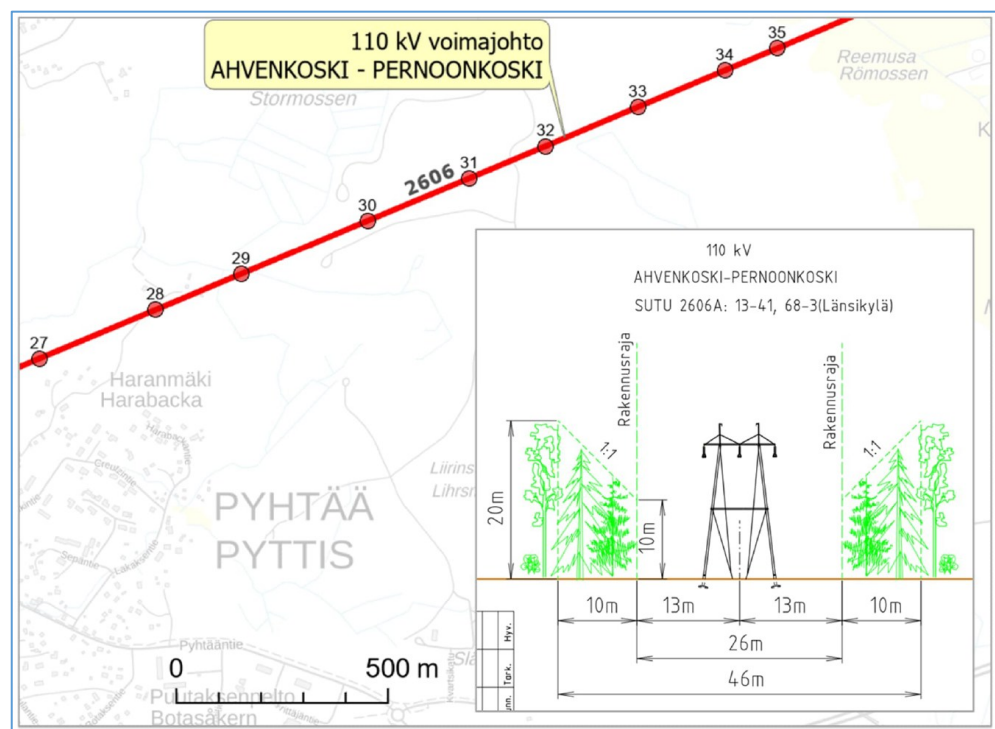
För att trygga boendetrivseln strävar man efter att lämna trädbevuxna skyddszoner mellan bebyggelsen i närområdet och områden som anvisas som solpanelfält.

Har lagts till 24.2.2026:

Fingrids 110 kV kraftledning Abborrhors–Pernoonskoski ligger inom delgeneralplaneområdet. Bygginstränkningsen enligt 33 § i lagen om områdesanvändning upphör när generalplanen träder i kraft.

För Fingrids kraftledning har man löst in inskränkningen av nyttjanderätten på ett 46 meter brett ledningsområde, varvid ledningsområdet består av en 26 meter bred ledningsgata och 10 meter breda kantzoner på båda sidor av ledningsgatan, där trädbeståndets tillväxt har begränsats. Den byggnadsgräns som betecknar byggnadsinskränkningen sträcker sig för närvarande 13 meter på båda sidor om 110 kV kraftledningens mittlinje.

I planbestämmelsen som gäller generalplanens EN/au-område konstateras att avstånds- och skyddskraven för elledningarna ska beaktas vid byggandet i området.



Klimatkonsekvenser

Solkraftverksprojektets konsekvenser för klimatet härrör från följande källor: anskaffningen och tillverkningen av råvaror för behövliga anläggningar och konstruktioner, energiförbrukningen under byggnadsfasen, den genom byggandet förändrade markanvändningens konsekvenser för kolbindning i träden och marken, service- och underhållsuppgifterna under kraftverkets driftsfas samt avvecklingsfasen. Under driftsfasen kommer produktionen av solkraft inte i sig att orsaka några direkta utsläpp.

De klimatkonsekvenser som hänför sig till produktionen av sole energi bedöms vara jämförelsevis små jämfört med fossila energiformer och planprojektet främjar genomförandet av den nationella

klimatstrategin samt de riksomfattande målen för områdesanvändningen i och med att produktionen av fossilfri och förnybar energi ökar. Anläggningen för produktion av solenergi placeras naturligt i anslutning till befintliga ledningskorridorer och vägar.

Ekonomiska konsekvenser

Planen bedöms ha positiva konsekvenser för ekonomin och näringslivet. Nya investeringar i byggande av anläggningar för produktion av solenergi upprätthåller verksamhetsförutsättningarna för företag som specialiserar sig på till exempel teknik, byggande och projektering. Dessutom har underhåll och service sysselsättande effekter i viss mån under anläggningens hela livscykel. De ersättningar som betalas till markägarna för arrendet gynnar eventuellt tjänsteleverantörerna i området och de skatteinkomster som betalas till kommunen ger kommunen extra inkomster och främjar kommuninvånarnas välfärd.

I ett större sammanhang förbättrar energiprojekt inom grön omställning försörjningsberedskapen i Finland och jämnar ut elförsäljningspriserna.

Sociala konsekvenser

Planen bedöms inte ha någon särskild inverkan på uppkomsten av en social miljö och den försämrar inte heller tryggheten i den sociala miljön. I planen anvisas ett område för energiförsörjning som ska reserveras för produktion av solenergi, skyddsområden samt jord- och skogsbruksdominerade områden.

4. Genomförandet av planen

4.1. Genomförande och tidtabell

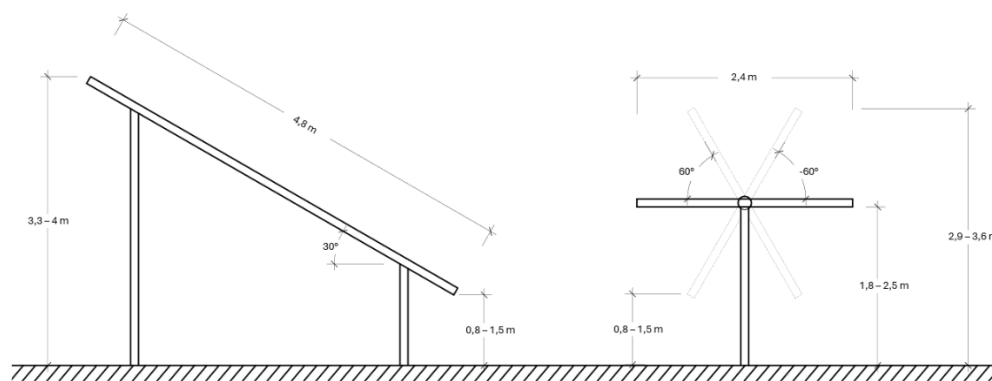
Genomförandet av området kan starta när ändringen av generalplanen har trätt i kraft genom en kungörelse.

För byggandet förutsätts placeringstillstånd som avses i bygglagen.

4.2. Tekniskt genomförande av projektet

Solkraftverkets planerade nominella effekt är cirka 120 MWp och den planerade årliga elproduktionen är cirka 120 GWh. Den planerade anslutningen till elnätet sker till Fingrids 110 kV ledning Abborrfors–Pernoonskoski norr om projektområdet som en linjeanslutning med en anslutningseffekt på 60 MW.

Solpaneler monteras i cellkonstruktioner på ställningar med 56 (2 x 26) eller 26 (2 x 13) paneler och mellan cellerna lämnas ett utrymme på ca 5 meter för att underlätta underhållsarbeten samt förhindra skuggning. Varje modul är högst 3,3–4 meter från markytan, beroende på grundläggningssättet.



4.3. Uppföljning av genomförandet

Pyttis kommun ansvarar för uppföljningen och övervakningen av genomförandet.

Åbo ~~10.11.2025~~ 24.2.2026

Nosto Consulting Oy

Pasi Lappalainen
dipl.ing. YKS 742