

SÄKYLÄN KUNTA

LUSIKKAOJAN ASEMAKAAVAN MUUTOS

OSALLISTUMIS- JA ARVIOINTISUUNNITELMA



~~20.5.2025~~ ~~2.2.2026~~ 8.5.2026

Nosto Consulting Oy

Osallistumis- ja arviointisuunnitelma kuvaa asemakaavan tavoitteet sekä sen, miten laatis- ja suunnittelumenettely etenee. Osallistumis- ja arviointisuunnitelma sisältää myös perustiedot kaava-alueesta.

1. Suunnittelualue

Suunnittelualue sijaitsee Säkylän Uusikylän alueella Isosuon lounaispuolella noin 2,5 kilometriä Säkylän keskustasta luoteeseen. Asemakaavan muutos koskee osaa voimassa olevan asemakaavan mukaista ympäristöhäiriötä aiheuttamattomien teollisuusrakennusten korttelia (TY) 67, lähivirkistysaluetta (VL) ja katualuetta kiinteistöillä 783-401-58-4 TEOLLISUUSTIE III, 783-401-15-196 PENTTILÄ, 783-401-58-25 Jarila, 783-401-58-24 HÄRJENPÄÄNOJA ja 783-401-15-250 HÄRJEENPÄÄNOJA II.

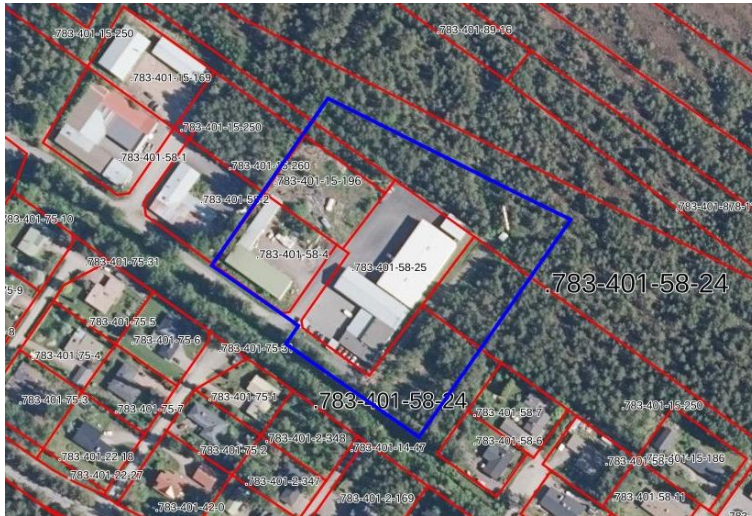
Suunnittelualueen pinta-ala on noin 1,9 hehtaaria.

Suunnittelualue on osin yksityisessä maanomistuksessa ja osin Säkylän kunnan maanomistuksessa.

Suunnittelualueen suurpiirteinen sijainti:



Suunnittelualan ohjeellinen raja:



2. Suunnittelun lähtökohdat ja tavoitteet

2.1 Lähtökohdat

Luonnonympäristö

Suunnitteluala on pääosin teollisuusalueen pihapiiriä ja lähivirkistysaluetta, joka rajautuu pohjoisesta itään tiheäpuustoiseen metsämaastoon ja Isosuon suoalueeseen, etelästä tiheästi rakennettuun metsäiseen taajama-alueeseen ja lännestä teollisuusrakennusten pihapiireihin. Teollisuuskorttelille johtavan kadun (Teollisuustien) ja suunnittelualan eteläpuolella olevien erillispientaloalueiden välissä on suojapuustoista lähivirkistysaluetta. Suunnitteluala ei sijaitse maiseman arvoalueella.

Suunnitteluala kuuluu kokonaisuudessaan Uusikylän pohjavesialueeseen (0278302, luokka 2: muu vedenhankintaan soveltuva pohjavesialue). Suunnittelualan lounaisosasta vähäinen osa sijoittuu varsinaiselle pohjaveden muodostumisalueelle.

Suunnittelualan koillispuolen maaperä on rahkaturvetta ja lounaispuolen maaperä hiekkaa. (Lähde: <https://gtkdata.gtk.fi/Maankamara/>)

Rakennettu ympäristö

Suunnitteluala on pääasiassa rakennettua teollisuusaluetta. Suunnittelualan välittömässä lähiympäristössä sijaitsee teollisuusrakennuksia sekä erillispientaloja. Suunnittelualan koillisosassa sijaitsee 80 metriä korkea harustettu radiomasto ja 12 m² laitesuoja. Maston vuokra-alueen pinta-ala on noin 1300 m², ja se sijaitsee suunnittelualaella.

Rakennettu kulttuuriympäristö ja muinaisjäännökset

Suunnittelualueella ei ole tiedossa kiinteitä muinaisjäännöksiä eikä rakennetun kulttuuriympäristön arvokohteita.

Valtakunnalliset alueidenkäyttötavoitteet

Valtioneuvosto päätti valtakunnallisten alueidenkäyttötavoitteiden uudistamisesta 14.12.2017, ja päätös tuli voimaan 1. huhtikuuta 2018. Päätöksellä valtioneuvosto korvasi valtioneuvoston vuonna 2000 tekemän ja 2008 tarkistaman päätöksen valtakunnallisista alueidenkäyttötavoitteista.

Kaavahanketta koskevat uusista valtakunnallisista alueidenkäyttötavoitteista ainakin seuraavat:

Toimivat yhdyskunnat ja kestävä liikkuminen

- Tuetaan eri alueiden elinvoimaa ja vahvuuksien hyödyntämistä. Luodaan edellytykset elinkeino- ja yritystoiminnan kehittämiseksi.
- Luodaan edellytykset vähähiiliselle ja resurssitehokkaalle yhdyskuntakehitykselle, joka tukeutuu ensisijaisesti olemassa olevaan rakenteeseen.

Terveellinen ja turvallinen elinympäristö

- Ehkäistään melusta, tärinästä ja huonosta ilmanlaadusta aiheutuvia ympäristö- ja terveyshaittoja.
- Haitallisia terveysvaikutuksia tai onnettomuusriskejä aiheuttavien toimintojen ja vaikutuksille herkkien toimintojen välille jätetään riittävän suuri etäisyys, tai riskit hallitaan muulla tavoin.

Satakunnan maakuntakaavat

Maakuntavaltuusto hyväksyi Satakunnan maakuntakaavan kokouksessaan 17.12.2009. Ympäristöministeriö on vahvistanut maakuntakaavan 30.11.2011. Maakuntakaava on tullut voimaan korkeimman hallinto-oikeuden päätöksellä 13.3.2013.

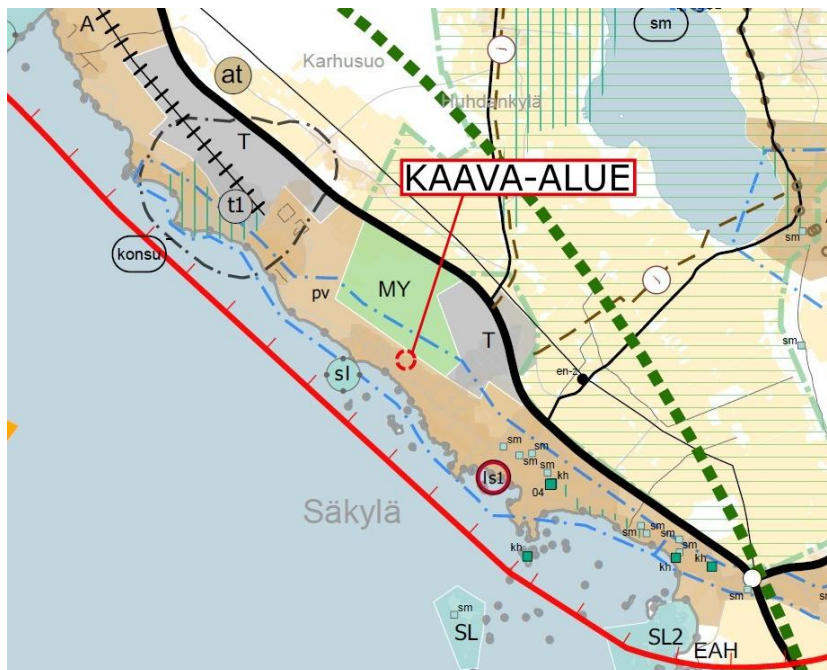
Satakunnan vaihemaakuntakaava 1 hyväksyttiin maakuntavaltuustossa 13.12.2013 ja ympäristöministeriö vahvisti kaavan 3.12.2014. Satakunnan vaihemaakuntakaava 1 sai lainvoiman korkeimman hallinto-oikeuden päätöksellä 6.5.2016. Vaihemaakuntakaavassa 1 teemana ovat Satakunnan merkittävät tuulivoimatuotannon alueet.

Satakunnan maakuntavaltuusto hyväksyi 17.5.2019 Satakunnan vaihemaakuntakaavan 2 ja maakuntavaltuuston päätös sai lainvoiman 1.7.2019. Vaihemaakuntakaavan voimaantulosta kuulutettiin 20.9.2019. Vaihemaakuntakaavan 2 teemoina ovat mm. energiantuotanto, soiden moninaiskäyttö (mm. suojelu ja virkistys), kauppa, maisema-alueet sekä rakennetut kulttuuriympäristöt. Satakunnan vaihemaakuntakaavan 2 tultua voimaan

13.5.2022. Satakuntaliiton maakuntahallitus päätti 14.10.2024 kokouksessaan asettaa valmisteluvaiheen aineiston julkisesti nähtäville ja se on ollut nähtävillä 4.11.-5.12.2024. Kaavaprosessi on edennyt ehdotusvaiheeseen. Satakunnan maakuntahallitus päätti kokouksessaan 23.2.2026 § 6 pyytää Satakunnan maakuntakaavan 2050 ehdotusvaiheen 1 aineistosta lausunnot maankäyttö- ja rakennusasetuksen 13 §:n mukaisesti.

Suunnittelualue on osoitettu taajamatoimintojen alueeksi (A). Suunnittelualue on osoitettu myös osaksi kaupunkikehittämisen vyöhykettä (kk), matkailun ja virkistystyksen kehittämissvyöhykettä (mv), luonnon monimuotoisuuden ydinaluetta (luo) sekä pohjavesialuetta (pv).

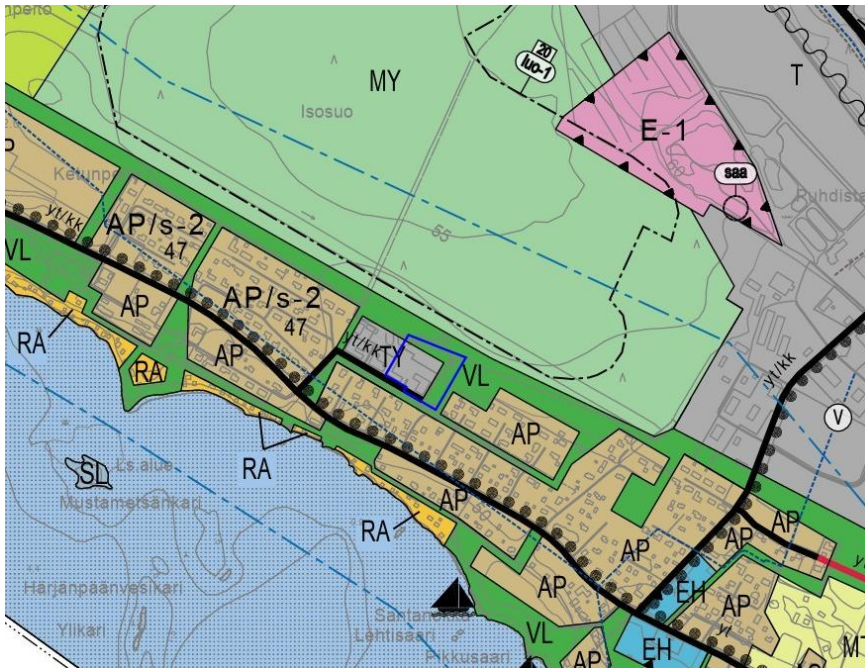
Suunnittelualueen likimääräinen sijainti Satakunnan maakuntakaavan 2050 ehdotusvaiheen 1 kaavakartassa (ympyröity punaisella):



Yleiskaava

Suunnittelualueella on voimassa Säkylän osayleiskaava, joka on hyväksytty kunnanvaltuustossa 19.9.2016. Suunnittelualue on yleiskaavassa osoitettu teollisuusalueeksi, jolla ympäristö asettaa toiminnan laadulle erityisiä vaatimuksia (TY) ja lähivirkistysalueeksi (VL) sekä pohjavesialueeksi (pv). Lisäksi suunnittelualueella on yhdystie/kokoojaku (yt/kk).

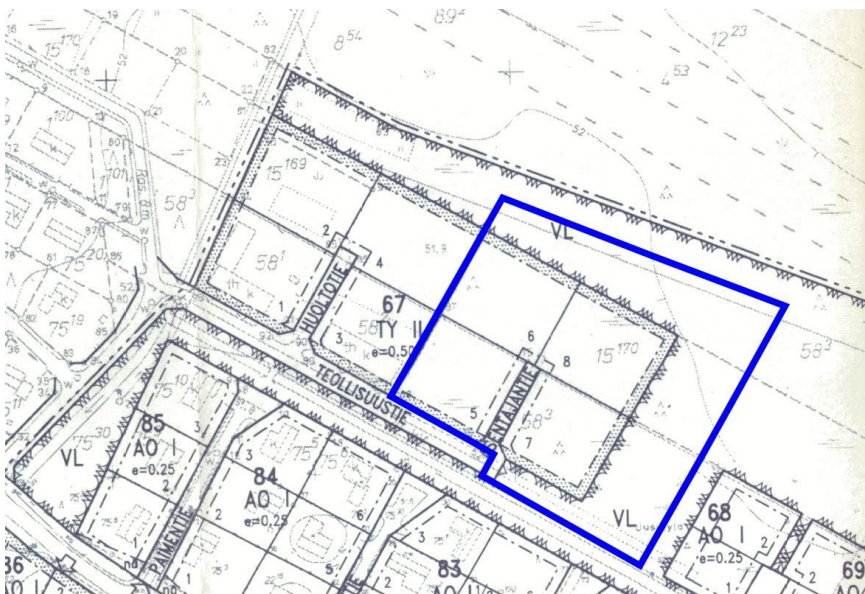
Suunnittelualueen ohjeellinen rajaus (sinisellä) Säkylän osayleiskaavassa:



Asemakaava

Suunnittelualueella on voimassa Säkylän kunnanvaltuuston 21.1.1999 hyväksymä sekä Lounais-Suomen ympäristökeskuksen 20.7.1999 vahvistama Lusikkaojan asemakaava ja asemakaavan muutos (hyväksytty kumotun rakennuslain mukaisena rakennuskaavana ja rakennuskaavan muutoksena). Suunnittelualue on osoitettu kaavassa ympäristöhäiriötä aiheuttamattomien teollisuusrakennusten korttelialueeksi (TY) ja lähivirkistysalueeksi (VL). Suunnittelualueella on lisäksi rakennuskaavatienä osoitettu katualue.

Suunnittelualueen ohjeellinen rajaus (sinisellä) voimassa olevassa asemakaavassa:



Ote epävirallisesta asemakaavayhdistelmästä, jossa suunnittelualue on rajattu sinisellä:



Rakennusjärjestys

17.1.2012 voimaan tullut Pyhäjärvisseudun rakennusjärjestys ja 1.8.2016 voimaan tullut Huittisten rakennusjärjestys on uudistettu rakentamislain voimaantulon johdosta. Uusi rakennusjärjestys on päätetty laatia yhteisenä koko Etelä-Satakunnan ympäristölautakunnan toiminta-alueelle Euraan, Huittisiin ja Säkylään.

Suunnittelualueella on voimassa Eura-Huittinen-Säkylä rakennusjärjestys 2025, jonka Säkylän kunnanvaltuusto on hyväksynyt 24.3.2025 § 6. Rakennusjärjestys on Säkylän osalta tullut voimaan 1.5.2025 alkaen.

Kaavan pohjakartta

Kaavan pohjakartta on Säkylän kunnan ylläpitämä asemakaavan pohjakartta (1:2000). Kaavan pohjakartta täyttää alueidenkäyttölain (11.4.2014/323) 54 a §:ssä asemakaavan pohjakartalle asetetut vaatimukset.

2.2 Tavoite

Asemakaavan muutoksen tavoitteena on vahvistaa kaava-alueella toteutunut maankäyttö ja vähäisesti laajentaa teollisuusrakennusten korttelialuetta, jolla ympäristö asettaa toiminnan laadulle erityisiä vaatimuksia, alueella toimivan yrityksen laajentamistavoitteiden mukaisesti. Teollisuusrakennusten korttelialuetta on tarkoitus vähäisesti osoittaa voimassa olevan asemakaavan mukaiselle lähivirkistysalueelle.

2.3 Kaavan vaikuttavuus

Laadittavalla asemakaavan muutoksella ei arvioida olevan sellaisia vaikutuksia, että ne koskisivat valtakunnallisia tai merkittäviä maakunnallisia asioita tai olisivat valtion viranomaisen toteuttamisvelvollisuuden kannalta tärkeitä.

2.4 Laadittavat selvitykset

Suunnittelualueelta laaditaan:

- nykytilanneselvitys
- luontoselvitys

Mahdollisten lisäselvitysten tarve tarkentuu kaavatyön edetessä.

2.5 Arvioitavat vaikutukset

Kaavaa arvioidaan seuraavien ominaisuuksien osalta:

- ympäristölliset vaikutukset
- taloudelliset vaikutukset
- yritysvaikutukset
- sosiaaliset vaikutukset
- liikenteelliset vaikutukset
- mahdolliset muut vaikutukset

Suunnittelualueen lisäksi kaavan vaikutusalueeseen kuuluvat välittömässä läheisyydessä olevat muut kiinteistöt.

Vaikutuksista keskustellaan tarvittaessa viranomaisneuvottelujen yhteydessä. Lopullinen arviointi esitetään kaavaehdotuksen selostusosassa.

3. Osalliset

Osallisia ovat kaikki ne, joiden asumiseen, työntekoon tai muihin oloihin kaava saattaa huomattavasti vaikuttaa, sekä viranomaiset ja yhteisöt, joiden toimialaa kaava koskee.

Suunnittelutyön osallisia ovat ainakin: täydennetty 8.5.2026

- suunnittelualueen maanomistajat, naapurikiinteistöjen maanomistajat sekä mahdolliset vuokra-alueiden haltijat
- alueella toimivat yhdistykset ja järjestöt, joiden toimialaa suunnittelussa käsitellään
- Säkylän kunnan hallintokunnat, joiden toimialaa hanke koskee
- viranomaiset: Satakuntaliitto, Lupa- ja valvontavirasto, Lounais-Suomen elinvoimakeskus (liikennejärjestelmän, maanteiden ja hulevesien osalta), Satakunnan museo, Etelä-Satakunnan ympäristötoimisto, Satakunnan hyvinvointialue (pelastuslaitos)

4. Kaavatyön vaiheet ja vuorovaikutuksen järjestäminen

Valmistelu- eli luonnosvaihe

Toukokuu 2025: Asemakaavan muutoksen laadinnan vireilletulon kuuluttaminen sekä *osallistumis- ja arviointisuunnitelma tiedoksi ja nähtäville yhdessä kaavan valmisteluaineiston kanssa* kunnanvirastossa sekä internet-sivuilla, ilmoitus kunnan ilmoituslehdissä, tiedoksi kaavatyön osallisille. Aineisto pidetään kunnassa nähtävillä 30 päivää, jonka aikana osalliset saavat lausua kaavaluonnoksesta mielipiteensä, jotka otetaan mahdollisuuksien mukaan huomioon. Kaavaluonnoksesta kunta pyytää lausunnot viranomaisilta. *Viranomaisneuvottelu pidetään tarvittaessa.*

Ehdotusvaihe

Helmikuu 2026: *Kaavaehdotus nähtäville.* Kunta asettaa kaavaehdotuksen virallisesti nähtäville 30 päiväksi ja ilmoittaa siitä osallisille sekä kuuluttaa kunnan virallisissa ilmoituslehdissä, jolloin osalliset voivat tehdä vielä muistutuksen kaavaehdotuksesta. Kaavaehdotuksesta kunta pyytää tarpeelliset viranomaisten lausunnot.

Hyväksymisvaihe

Toukokuu 2026: Kunnanvaltuuston *hyväksymispäätös.* Hyväksymistä koskevasta päätöksestä on mahdollista *valittaa* Turun hallinto-oikeuteen.

5. Yhteystiedot

Kaavan laatimisesta hyväksymiskäsittelyvaiheeseen asti vastaa Nosto Consulting Oy (y-tunnus 2343223-6).

Kaavan laatija:

dipl.ins. YKS 742 Pasi Lappalainen
puh. 0400 858 101, pasi.lappalainen@nostoconsulting.fi

nuorempi suunnittelija, Elviira Niininen
puh. 050 464 5556, elviira.niininen@nostoconsulting.fi

Nosto Consulting Oy
Brahenskatu 7, 20100 Turku

Säkylän kunta:

Tekninen johtaja Tarmo Saarinen
puh. 044 517 1014, tarmo.saarinen@sakyla.fi

Rantatie 268, 27800 SÄKYLÄ

6. Palaute osallistumis- ja arviointisuunnitelmasta

Osallistumis- ja arviointisuunnitelmaa koskevat parannusehdotukset voi osoittaa yllä nimetyille henkilöille kaavoitustyön aikana.

Nosto Consulting Oy