

SÄKYLÄN KUNTA

LUSIKKAOJAN ASEMAKAAVAN MUUTOS

~~2.2.2026~~ 8.5.2026

1:2000

Asemakaavan muutos koskee:

Osa korttelia 67, lähivirkistysaluetta ja katualueita.

Asemakaavan muutoksella muodostuu:

Kortteli 67 (osa).

ASEMAKAAVAMERKINNÄT JA -MÄÄRÄYKSET

TY-1

Teollisuusrakennusten korttelialue, jolla ympäristö asettaa toiminnan laadulle erityisiä vaatimuksia.

Kaava-alueelle voidaan rakentaa rakennuksia vain sellaiselle toiminnalle, joka ei toiminnassaan käytä, varastoi, valmista eikä tuota jätteenä sellaisia haitallisia tai myrkyllisiä aineita, jotka maaperään tai pohjaveteen päästessään aiheuttavat pohjaveden pilaantumisvaaraa. Tarvittaessa on rakennettava katetut tiiviit varastotilat pohjaveden suojelemiseksi.



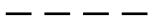
3 m kaava-alueen rajan ulkopuolella oleva viiva.



Korttelin, korttelinosan ja alueen raja.



Osa-alueen raja.



Ohjeellinen osa-alueen raja.



Ohjeellinen tontin/rakennuspaikan raja.

67

Korttelin numero.

5

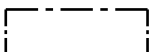
Ohjeellisen tontin/rakennuspaikan numero.

II

Roomalainen numero osoittaa rakennusten, rakennuksen tai sen osan suurimman sallitun kerrosluvun.

e=0.50

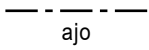
Tehokkuusluku eli kerrosalan suhde tontin/rakennuspaikan pinta-alaan.



Rakennusala.



Istutettava alueen osa.



Ajoyhteys.



Yleiselle jalankululle varattu alueen osa.
Alueen sijainti on ohjeellinen.

Yleiset määräykset:

Tonttijako on ohjeellinen.

Rakennettaessa 4 metriä lähemmäksi naapurin rakennuspaikan rajaa ei rajan puoleisessa seinässä saa olla ikkunoita alle 180 cm korkeudella lattiatasosta.

Milloin rakennus rakennusosalalla sijoitetaan irti naapurin rakennuspaikan rajasta, on se rakennettava vähintään 2 metrin päähän siitä.

Laitosta, joka melun, tuhkan, noen, löyhkän tai muun sellaisen häiriön kautta voi tuottaa haittaa asuntoalueelle, ei saa sijoittaa korttelin 67 alueelle.

Alueen rakentamisessa tulee kiinnittää erityistä huomiota alueen ilmastokestävyyteen.

Alue on vedenhankintaan soveltuvaa pohjavesialuetta. Alueella tulee kiinnittää erityistä huomiota pohjaveden suojelemiseen. Pohjaveden likaantumisvaara tulee huomioida kaikessa rakentamisessa. Alueelle ei saa osoittaa pohjaveden laatua, määrää, pinnantasoa eikä virtauksia vaarantavia toimintoja. Alueen rakentamista ja maankäyttöä rajoittavat ympäristönsuojelulain 17 §:n mukainen pohjaveden pilaamiskielto sekä vesilain 3 luvun 2 §:n mukainen pohjavesiesiintymän laadun, määrän ja käyttökelpoisuuden heikentämistä koskeva vesitaloushankkeen yleinen luvanvaraisuus.

Kaava-alue sijaitsee pohjavesialueella, johon ei saa imeyttää likaisia hulevesiä. Likaisten hulevesien muodostuminen tulee ensisijaisesti estää. Hulevesijärjestelmien toimivuutta tulee seurata ja kunnossapitää säännöllisesti. Kiinteistön omistaja tai haltija vastaa kiinteistönsä hulevesien hallinnasta. Rakennuskohteille tulee laatia hulevesisuunnitelma (sijainti, rakenne ja mitoitus), joka tulee esittää rakentamisluvan hakemisen yhteydessä. Yksityiskohtaisen hulevesisuunnitelman lähtökohdانا on hulevesien määrällinen ja laadullinen hallinta sekä pohjavedenpinnan säilyttäminen nykytasolla. Pohjavedenlaatua ei saa heikentää. Viivytyksrakenteiden sijoittamisessa on huomioitava pohjaveden pinnantasoa. Hulevesien viivytyksrakenteet on oltava ensisijaisesti luonnonmukaisia maaston muotoilua, maa-ainekerroksien vettä imeyttäviä, suodattavia ja puhdistavia ominaisuuksia sekä kasvillisuuden vettä puhdistavia, veden kulkua ohjaavia ja vettä haihduttavia ominaisuuksia hyödyntäviä. Katoilla muodostuvat puhtaat hulevedet tulee ensisijaisesti imeyttää maaperään. Puhtaiden hulevesien imeyttäminen tulee toteuttaa siten, että siitä ei aiheudu eroosiota.

Autopaikkojen vähimmäismäärät:

Teollisuusrakennukset:

1 autopaikka kerrosalan 80 m² kohti kuitenkin vähintään 1 autopaikka 2 työpaikkaa kohden.

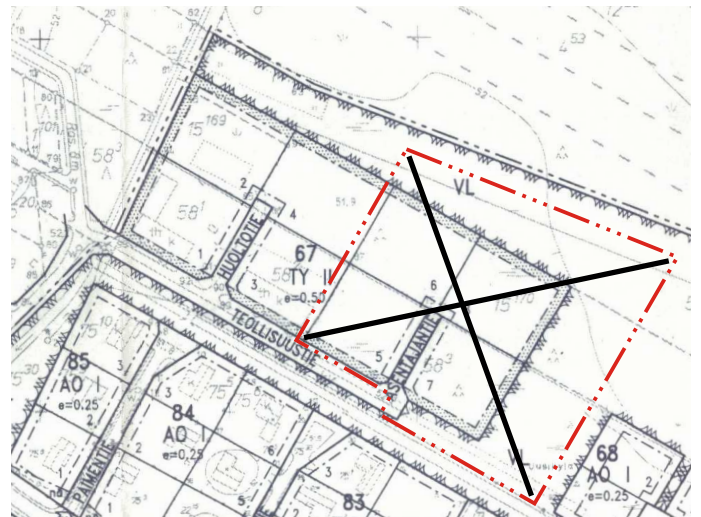
Pyöräpysäköintipaikkoja tulee toteuttaa käyttötarkoituksen edellyttämä määrä rakentamislupahakemuksessa esitetyn selvityksen perusteella.


Pyöräpysäköintipaikat tulee sijoittaa sisäänkäyntien läheisyyteen.



Poistuva kaava (1:4000).

3 metriä kaava-alueen ulkopuolella oleva viiva, jota otsakkeessa mainittu kaavanmuutos koskee ja jolta aiemmat kaavamerkinnät ja -määräykset poistuvat.



SÄKYLÄN KUNTA Lusikkaojan asemakaavan muutos	Nähtävillä: 3.3. - 17.4.2026 Hyväksytty: ___ . __ . 2026 § __ Tullut voimaan: __ . __ . 2026
 NOSTO Consulting Nosto Consulting Oy Brahenkatu 7, 20100 Turku www.nostoconsulting.fi puh. 0400 858 101	Työnumero, versio 1:2000 YSK 12506 Tiedosto: Sakyla_Lusikkaojan_AKM_v02_Hyvaksynta.dwg
Päiväys: Turussa 8.5.2026	Pasi Lappalainen, dipl.ins. YKS 742