



SÄKYLÄ

Luvalahdentien asemakaava-alueen arkeologinen inventointi 2025

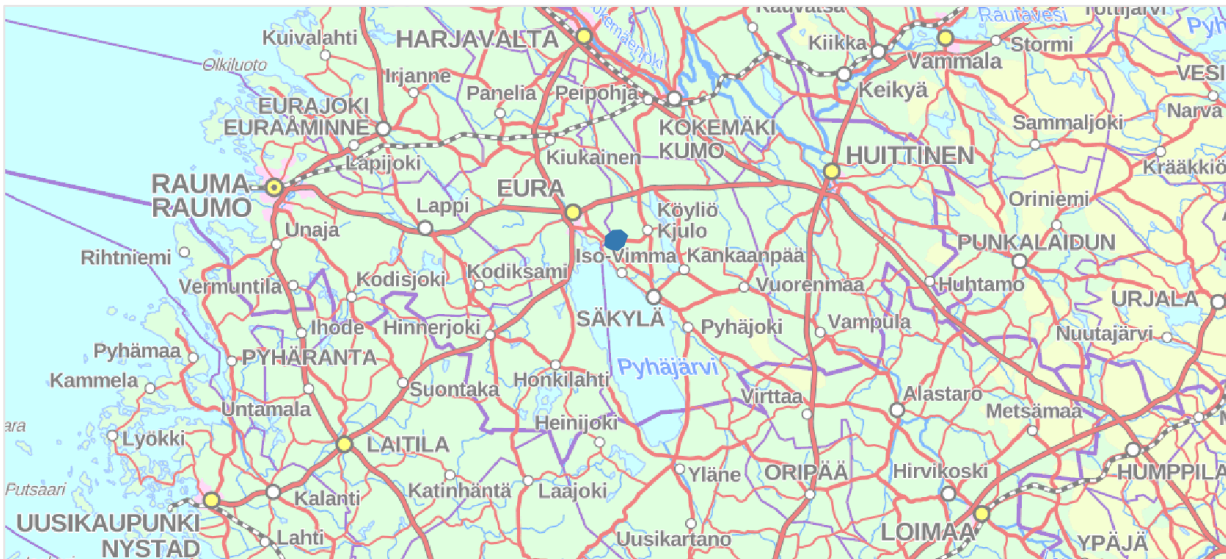
Tilaja:
Nosto Consulting Oy

Toteuttaja:
Heilu Oy

SÄKYLÄ Luvalahdentie, arkeologinen inventointi 2025

Tiivistelmä

Säkylässä sijaitsevan Kepolan kylän Luvalahdentien alueella on meneillään asemakaavoitustyö. Heilu Oy teki asemakaavoitettavalle alueelle arkeologisen inventoinnin elokuussa 2025. Hankealueelta tunnettiin aiemmin kolme kiinteää muinaisjännöstä ja yksi muu kulttuuriperintökohde. Maastotöiden aikana havaittiin seitsemän aiemmin tunnistamatonta kiinteää muinaisjännöstä, joka ovat historiallisen ajan hiilimiiluja. Inventoinnin ja raportoinnin toteutti Heilu Oy elo- ja lokakuussa 2025.



Kartta 1. Lähestymiskartta. Inventointialueet (sininen piste) sijoittuu Säkylän taajaman lounaispuolelle.

Arkistotiedot

Tutkimustyyppi:	Arkeologinen inventointi
Tutkimuksen tekijä:	Heilu Oy / FM Tiina Vasko ja FM Kalle Luoto
Kenttätyöaika:	5.–6.8.2025
Tutkimusten rahoittaja:	Säkylän kunta
Lähialueen aikaisemmat tutkimukset:	Timo Sepänmaa ja Janne Soisalo inventointi 2020
Taustakartat	Maanmittauslaitoksen karttakuvapalvelusta (WMTS) 10/2025.
koordinaatisto	ETRS-TM35FIN, korkeus N2000.
Maanmittauslaitoksen laserkeilausaineiston käyttölisenssi	5 p MML 7465014408/05 00 00/2025

Kansikuva: Vanhaa Kepolantietä länteen teiden risteyskohdasta kuvattuna. Länteen.

Raportin kuvat: Tiina Vasko ja Kalle Luoto.

Sisällysluettelo

1. Johdanto.....	3
2. Alueen lähtötiedot	4
3. Arkeologinen inventointi	8
4. Yhteenveto	9
5. Arkeologiset kohteet (*uusi kohde).....	10
Kiinteät muinaisjäänökset	11
1. Huhtin ja Kepolan kylien rajamerkki.....	11
2. Puolimatkan silta 1	12
3. Puolimatkan silta 2	14
4. Markkula 1*	15
5. Markkula 2*	17
6. Markkula 3*	18
7. Markkula 4*	19
8. Markkula 4*	20
9. Ojaniittu	21
10. Luvanlahdentie*	23
Muu kulttuuriperintökohteet.....	25
11. Kepolan vanha tie	25
Lähteet	28

1. Johdanto

Säkylän kunnan Kepolan alueelle on käynnissä asemakaava-alueen laadintatyö. Heilu Oy teki hankealueen arkeologisen inventoinnin. FM Tiina Vasko ja FM Kalle Luoto vastasivat inventoinnin maastotyöstä ja raportoinnista. FM Kalle Luoto valmisteli inventoinnin ja viimeisteli inventointiraportin. FM Maria Södö osallistui inventointiraportin koostamiseen. Inventoinnin maastotyöt tehtiin elokuussa 2025. Arkeologisen inventoinnin tarkoituksena oli selvittää, onko alueella kiinteitä muinaisjäännöksiä tai muuta arkeologista kulttuuriperintöä. Alueelta tunnettiin entuudestaan kolme kiinteää muinaisjäännöstä ja yksi muu kulttuuriperintökohde. Satakunnan museolla ei ollut huomioita alueelta.



Kartta 2. Inventoitava alue sinisellä.

2. Alueen lähtötiedot

Hankealue sijaitsee Luvanlahdentien varrella, noin 8,5 kilometriä Säkylän kuntakeskuksesta luoteeseen. Suunnittelualue ulottuu pohjoisessa Säkylän ja Euran kuntarajalle. Koillispuolella alue rajautuu jätteenkäsittelylaitokseen. Inventoitavan alueen pinta-ala on noin 132 hehtaaria. Valtaosa alueesta on talousmetsää, ja maaomistus jakautuu yksityisten ja Säkylän kunnan kesken. Luvanlahdentien varrella on jonkin verran asutusta ja teollisuuskiinteistöjä.

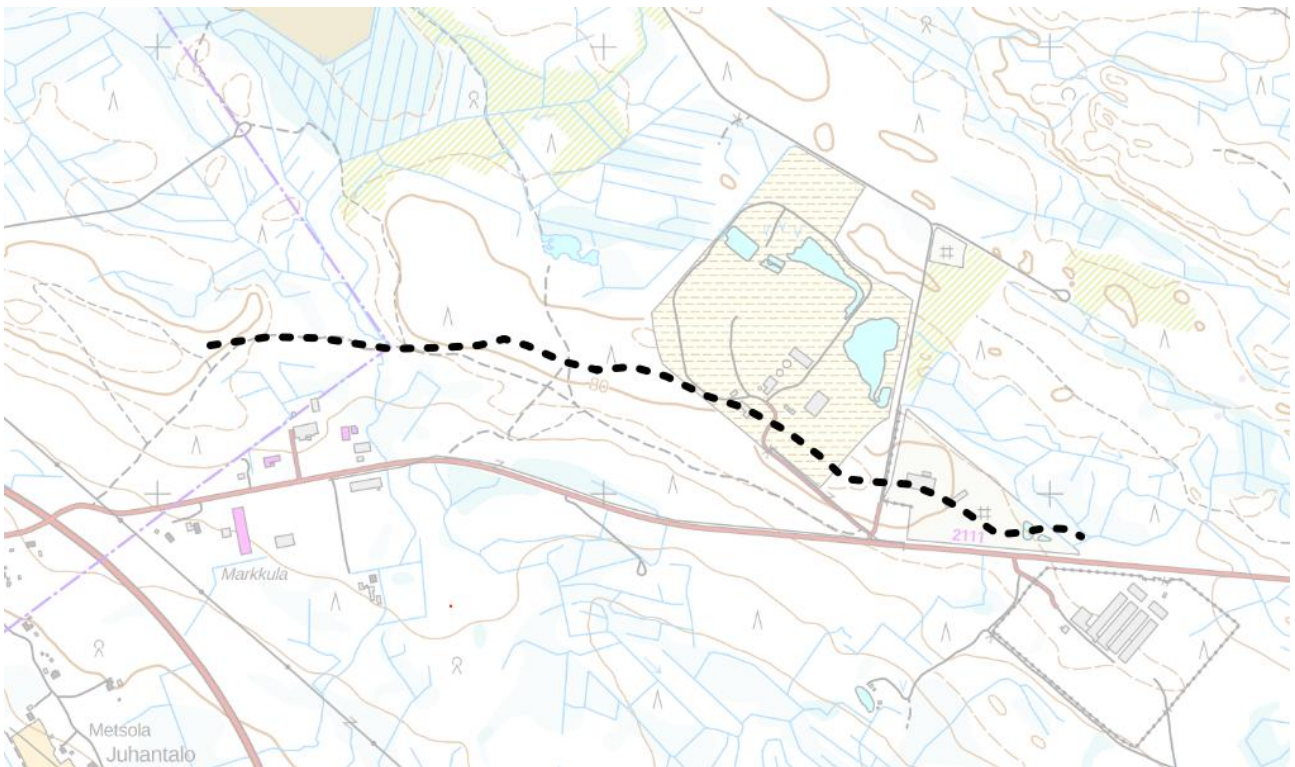


Kuva 1. Vanhan Kepolantien länsiosan varrella oleva hiekanottokuoppa. Koilliseen. TV.

Maaperältään alue on pääasiassa hiekkaa ja moreenia. Luvanlahdentien pohjoispuolella on nähtävissä vanhan hiekanoton jäänteitä. Maastonkorkeus vaihtelee 58 ja 86 metrin välillä. Alueella ei ole järviä, lampia tai jokia. Alueella ei ole järviä, lampia eikä jokia. Alue voisi soveltua topografisten piirteidensä perusteella erityisesti mesoliittisen kivikauden ja myöhäiskivikautisen vasarakirveskulttuurin asuinpaikoille, joita tunnetaan useita lähialueilta. Myös Euran ja Köyliön tunnetut rautakautiset kalmistot ja asutusalueet sijaitsevat vain muutaman kilometrin päässä.

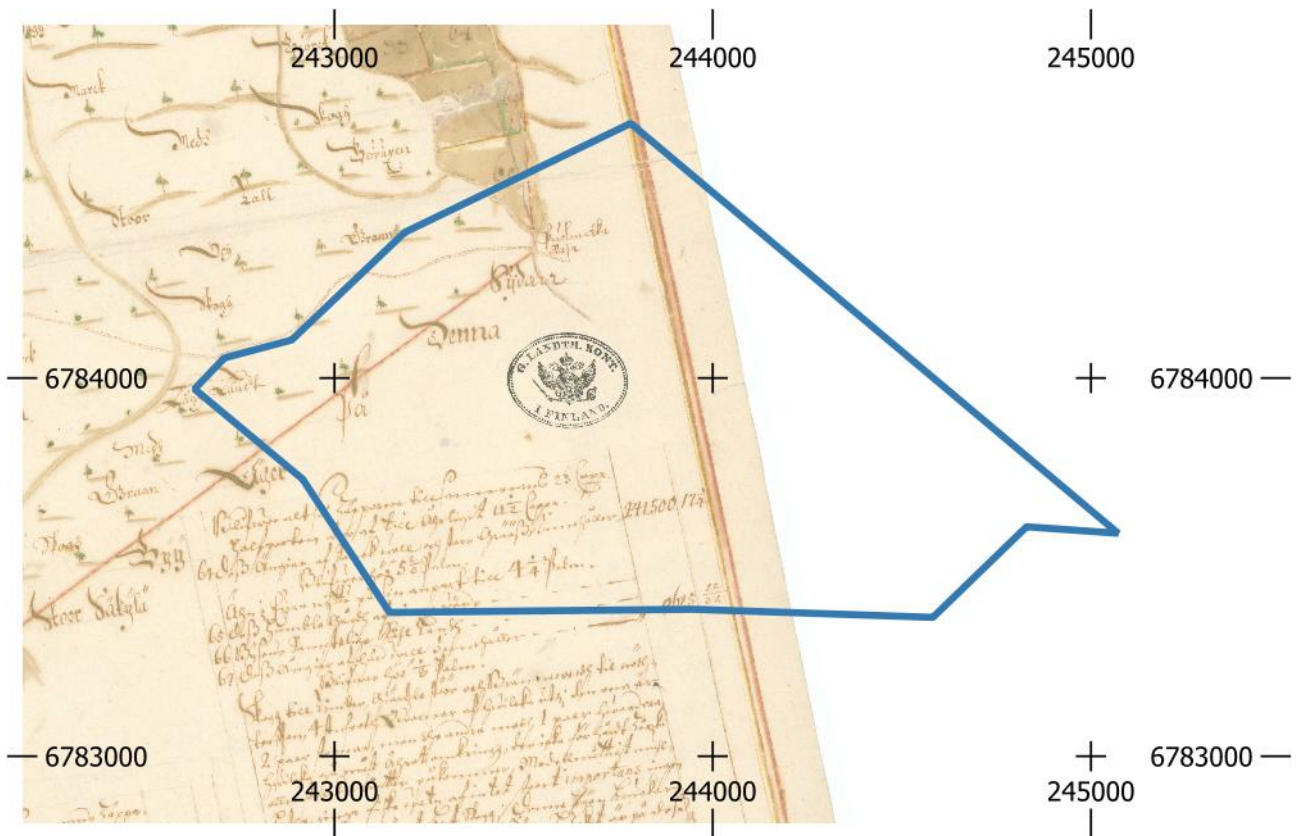
Alueen vanhimmat kartat ovat peräisin 1600-luvun lopulta, jolloin se kuului Euran ja Köyliön pitäjiin. Nykyinen hankealue sijoittuu Kepolan, Huhtin ja Puolimatkan kylien alueelle. Alueen länsiosassa sijaitsee Euran ja Köyliön pitäjien välinen vanha rajapiste sekä kohta, jossa Euran, Säkylän ja Köyliön pitäjien rajat kohtaavat, nykyisen Euran ja Säkylän kuntarajan tuntumassa. Eteläosassa on kulkenut Köyliön ja Säkylän pitäjien välinen vanha rajalinja. Vanhojen karttojen

perusteella alue on ollut pitkään asumatonta metsää ja niittyä, mutta sen läpi kulkee vanha Kepolan tie. Isokarttakuvissa vuosilta 1793 ja 1795 säilyneestä tielinjasta vain noin 200 metriä on jäljellä alueen läntisessä osassa; kyseessä saattaa olla jopa keskiaikainen, mahdollisesti rautakautinen reitti. Vuoden 1847 pitäjänkartassa linjaus on edelleen alkuperäinen ja kulkee nykyistä pohjoisempana, mutta venäläisessä vuoden 1902 topografikartassa tielinja on jo muuttunut ja suuntaa alun jälkeen viistosti kohti kaakkoa ja nykyistä Luvanlahdentietä. Tielinjan muutokseen on todennäköisesti vaikuttanut liikenteen tarpeiden kasvu, muun muassa hevoscärryjen kulkureittien parantamisen tarve sekä Kauttuan ruukin lisääntyneen liikenteen ohjaaminen parempipohjaisille teille. Alueen metsien raskaasta käytöstä 1700- ja 1800-luvuilla kertovat myös lukuisat lähialueen hiilimiilujen jäännökset. Alueen käytössä ei ole tapahtunut muutoksia 1900-luvulla.

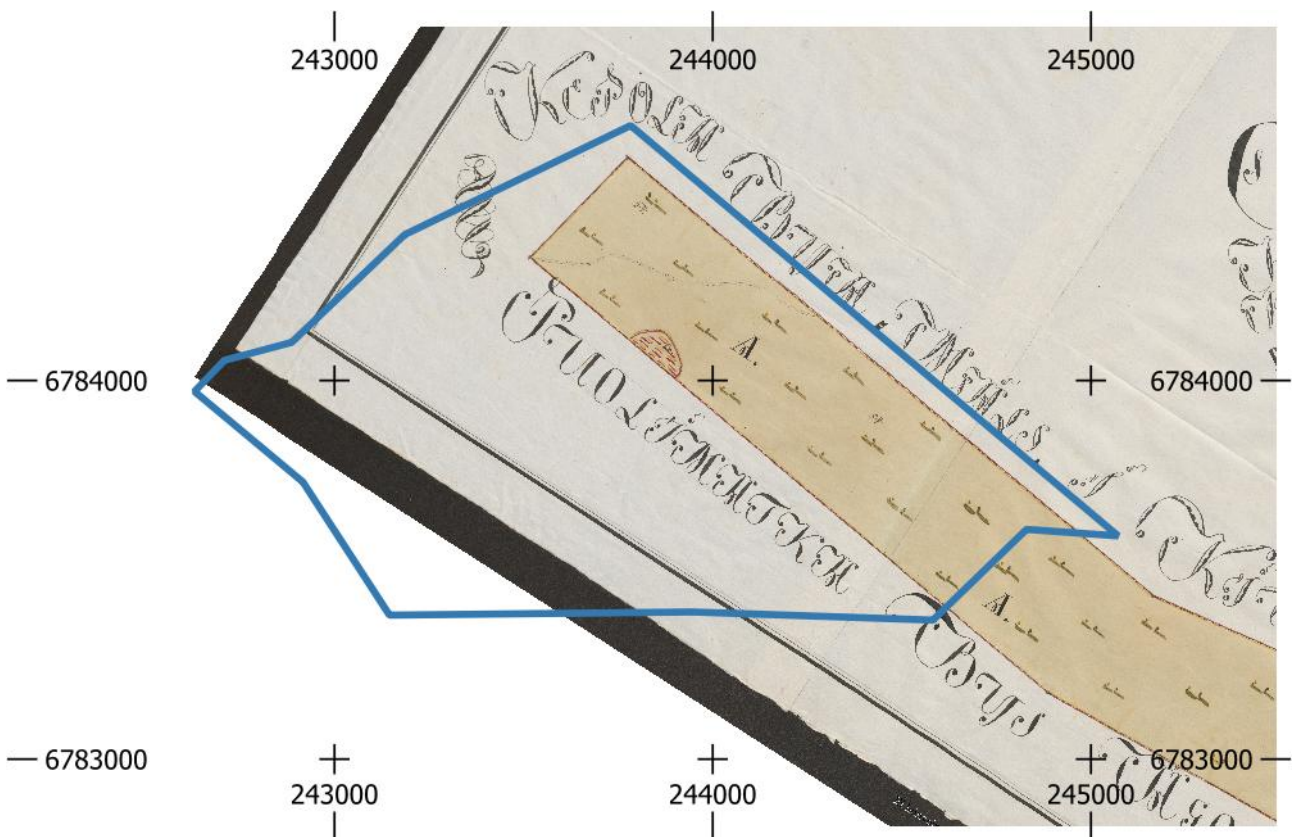


Kuva 2. Vanhan Kepolantien vanhempi, kadonnut linja katkoviivalla.

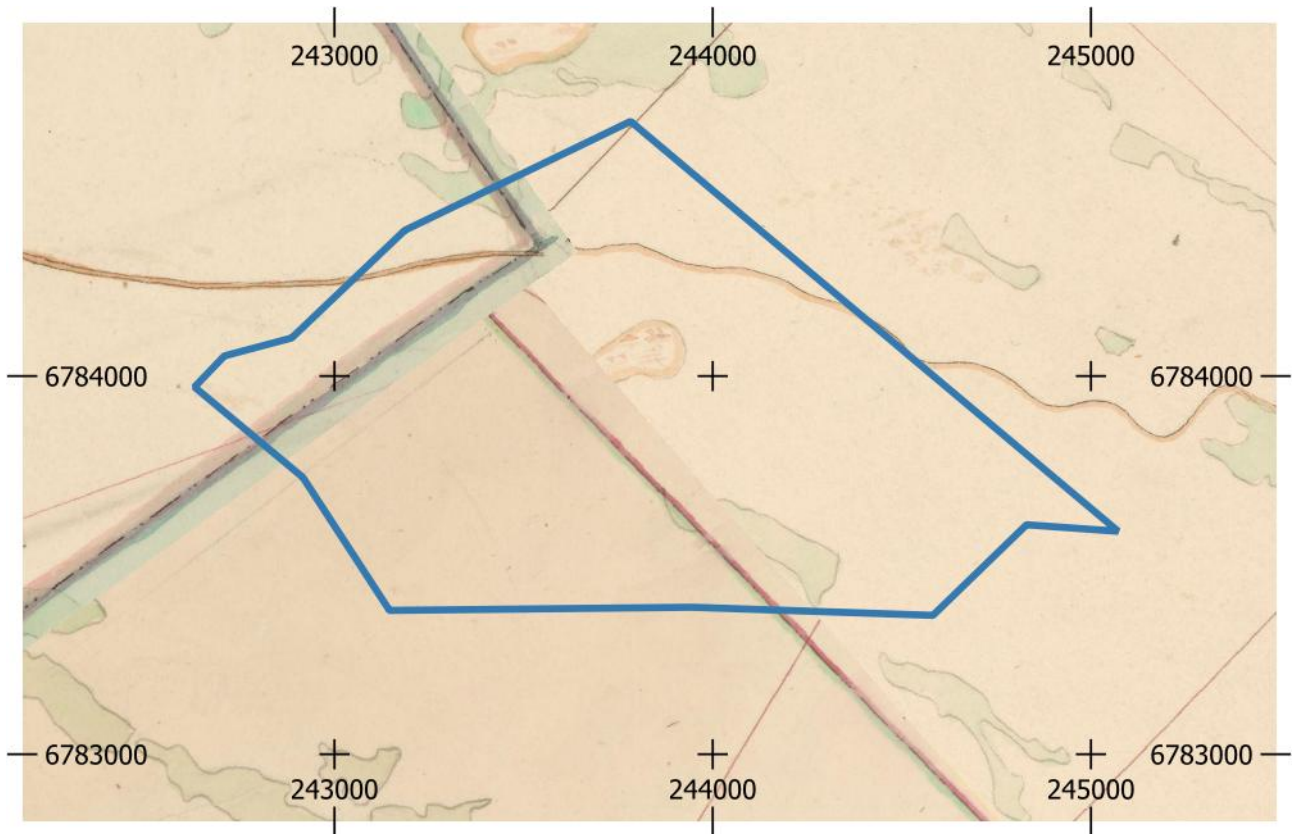
Ennen varsinaista inventointia alueesta tehtiin taustaselvitys, jossa tarkasteltiin, onko alueella tai sen läheisyydessä aiemmin tehty arkeologisia tutkimuksia. Tietoja haettiin Museoviraston Kulttuuriympäristön palveluikkunasta (www.kyppi.fi). Vuonna 2020 alueella on tehty inventointi osayleiskaavasunnittelun yhteydessä (Mikroliitti Oy), jolloin havaittiin, että alueen pohjoisosassa kulkee Kepolan vanha tie (muinaisjäännösrekisteritunnus 1000041384). Kyseinen tielinja on luokiteltu muuksi kulttuuriperintökohteeksi. Säskylän ja Euran kuntarajalla sijaitsee kaksi kiinteää muinaisjäännöstä: Puolimatkan silta 1 (1000041382), joka on 1700-luvulta peräisin oleva rajamerkki, sekä Puolimatkan silta 2 (1000041383), joka on historiallisen ajan hiilimiilu tai mahdollisesti hiilivarasto. Alueen koillisosassa sijaitsee lisäksi kiinteä muinaisjäännöskohde, Huhtin ja Kepolan kylien välinen rajamerkki (1000041381).



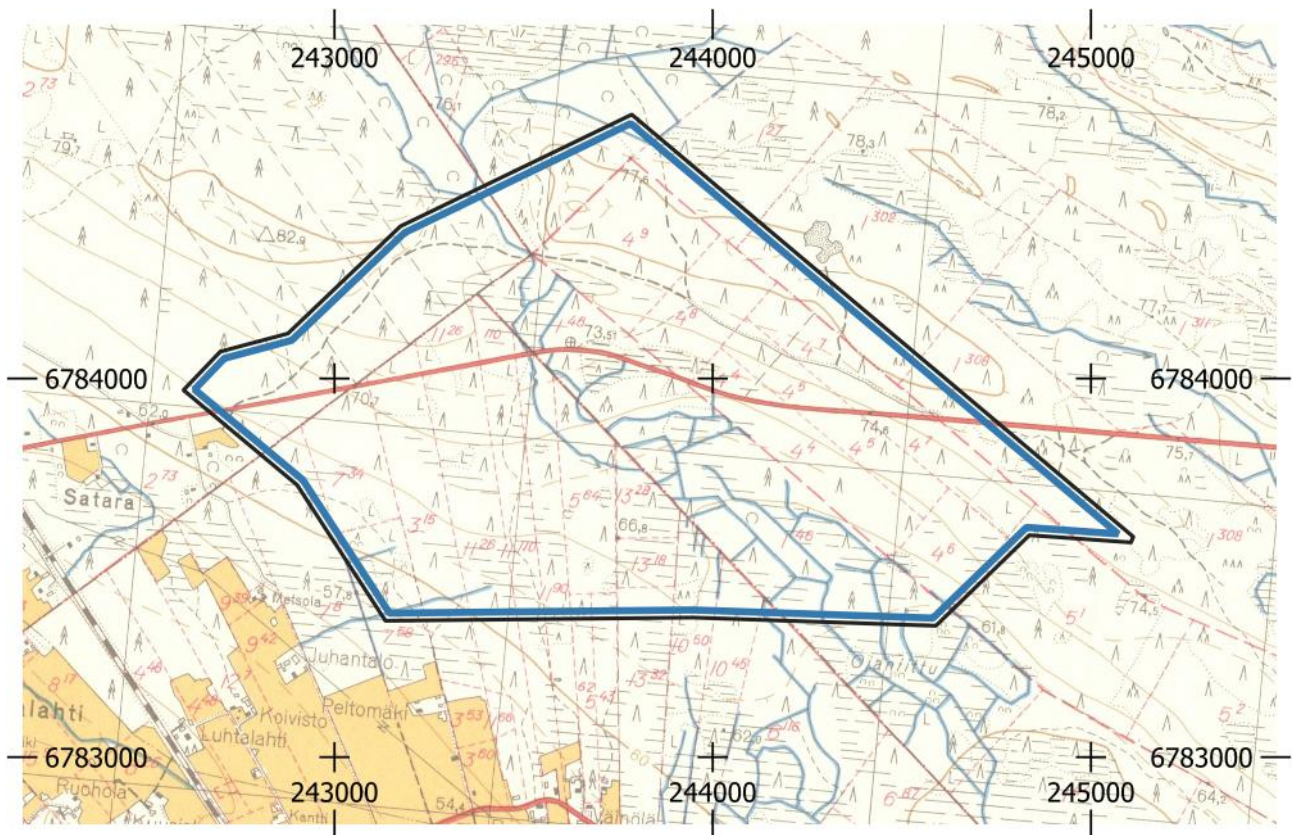
Kartta 3. Ote vuoden 1696 tiluskartasta.



Kartta 4. Ote vuoden 1795 isojakokartasta.



Kartta 5. Ote vuoden 1850 pitäjänkartasta.



Kartta 6. Ote vuoden 1962 peruskartasta.

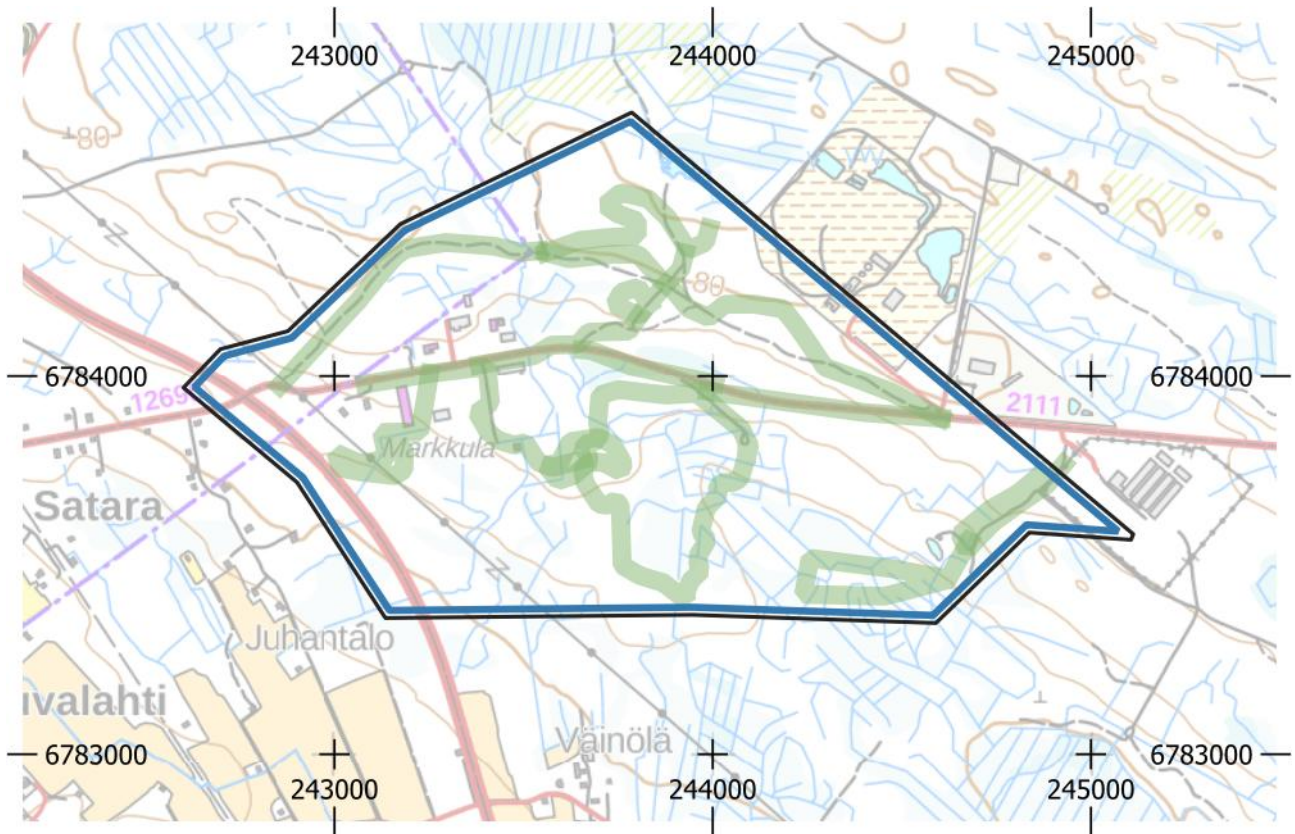
3. Arkeologinen inventointi

Inventointia valmisteltaessa hankittiin alueeseen liittyviä historiallisia karttoja 1700–1900-luvuilta, mukaan lukien tilus-, isojako-, pitäjän-, senaatin- ja peruskarttoja. Vanhimmat kartat haettiin Kansallisarkiston Astia-verkkopalvelusta, ja 1900-luvun peruskartta ladattiin Maanmittauslaitoksen Vanhat painetut kartat-verkkosivustolta. Kartat asemoitiin nykykartalle, ja niistä tarkasteltiin arkeologisesti kiinnostavia kohteita, kuten historiallisen ajan asutusta ja kyljen rajoja. Valmisteluvaiheessa käytiin läpi myös Maanmittauslaitoksen viiden pisteen laserkeilausaineisto, josta etsittiin arkeologisesti merkittäviä maastonmuotoja, kuten mahdollisia hiilimiiluja.

Havainnointiolosuhteet olivat pääosin hyvät. Arkeologisesti potentiaalisimmat alueet inventoitiin maastossa jalan, ja tarvittaessa tehtiin pieniä lapionpistoja. Tarkastuksessa huomioitiin sekä historiallisista kartoista että laserkeilausaineistosta havaitut kohteet ja maastopoikkeamat. Kaikki havainnot dokumentoitiin valokuvin ja muistiinpanoin, ja kuljetut reitit sekä havaintojen sijainnit tallennettiin käsiGPS-paikanninta käyttäen (Garmin Montana 680, tarkkuus +/- 5–10 m).

Vanhemmasta tielinjasta ei maastossa havaittu säilyneitä merkkejä. Metsätaloustoimenpiteet ja hiekanotto ovat todennäköisesti hävittäneet sen, ja suunnittelualueen itäpuolella linja on jäänyt jätteenkäsittelylaitoksen alle. Tielinja ei täyttänyt kiinteän muinaisjäännöksen kriteerejä, vaan se luokiteltiin muuksi kulttuuriperintökohteeksi, koska se ei ole historiallisesti merkittävä tielinja.

Laserkeilausaineistossa havaittuja mahdollisia hiilimiiluja tarkasteltiin maastossa. Suunnittelualueelta varmistui neljä pyöreähköä ja matalaa hiilimiilua. Aluskasvillisuus häytti osin niihin liittyvien rakenteiden, kuten ojien ja kuoppien, tunnistamista. Pohjoisella alueella laserkeilausaineistosta havaitut muutamat kuoppamaiset muodot osoittautuivat luonnollisiksi painanteiksi tai pienimuotoisen maanoton jäljeksi.



Kartta 7. Inventoinnin aikana kuljetut reitit on merkitty kartalle vihreällä.

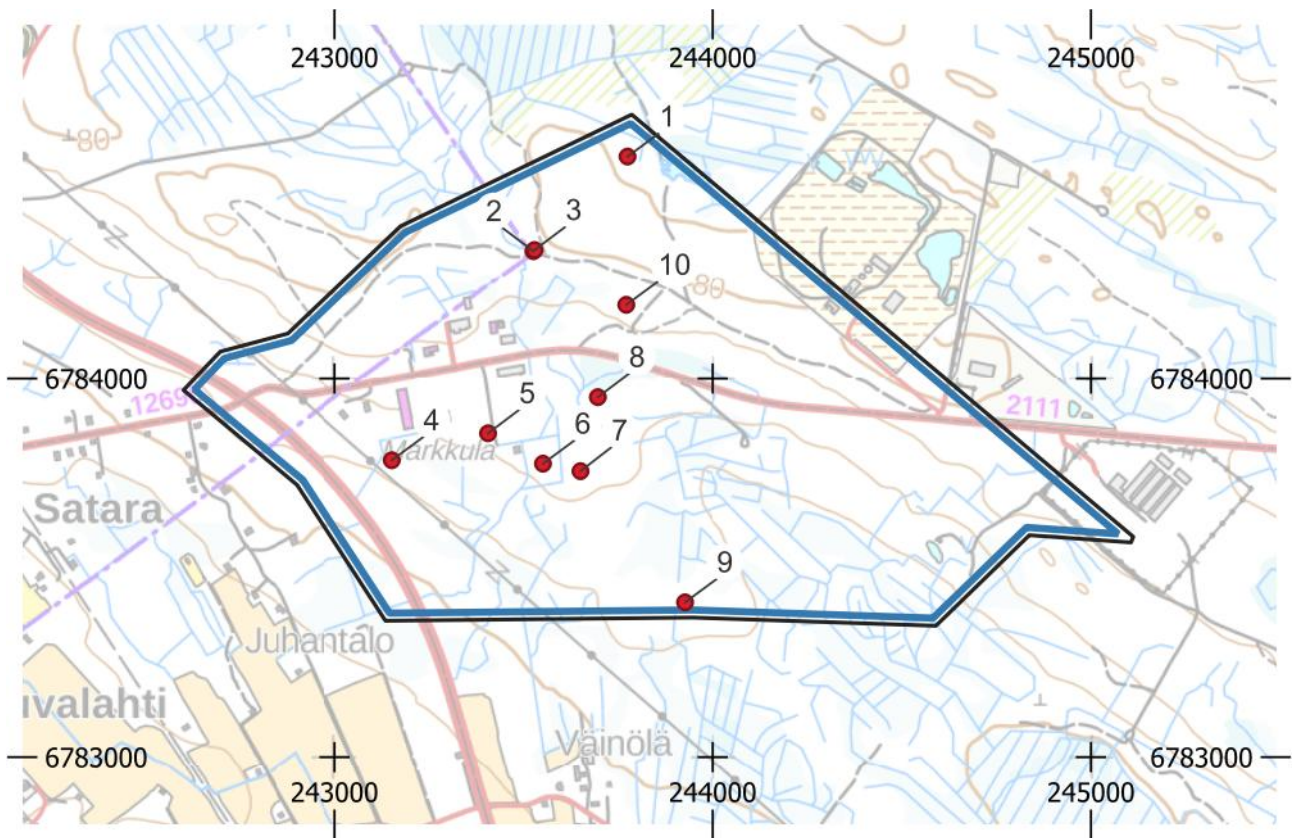
4. Yhteenveto

Heilu Oy toteutti Säkyliän kunnan Kepolassa käynnissä olevan asemakaava-alueen arkeologisen inventoinnin kesällä 2025. Alueelta tunnettiin ennestään kolme kiinteää muinaisjäännöstä sekä yksi kulttuuriperintökohde. Inventoinnin yhteydessä löydettiin seitsemän aiemmin tunnistamatonta kiinteää muinaisjäännöstä, jotka kaikki ovat hiilimiiluja. Hiilimiilut liittyvät mahdollisesti Euran Kauttualla vuonna 1689 perustettuun ruukkiin ja kertovat sen toiminnasta. Ne ovat merkittäviä elinkeino- ja teollisuushistoriallisia muistomerkkejä kyseiseltä ajanjaksolta ja määriteltiin kiinteiksi muinaisjäännöksiksi.

Tiina Vasko
Heilu Oy

Kalle Luoto
Heilu Oy
27.10.2025

5. Arkeologiset kohteet (*uusi kohde)



Kartta 8. Arkeologisen inventoinnin kohteet.

Kiinteät muinaisjäännökset

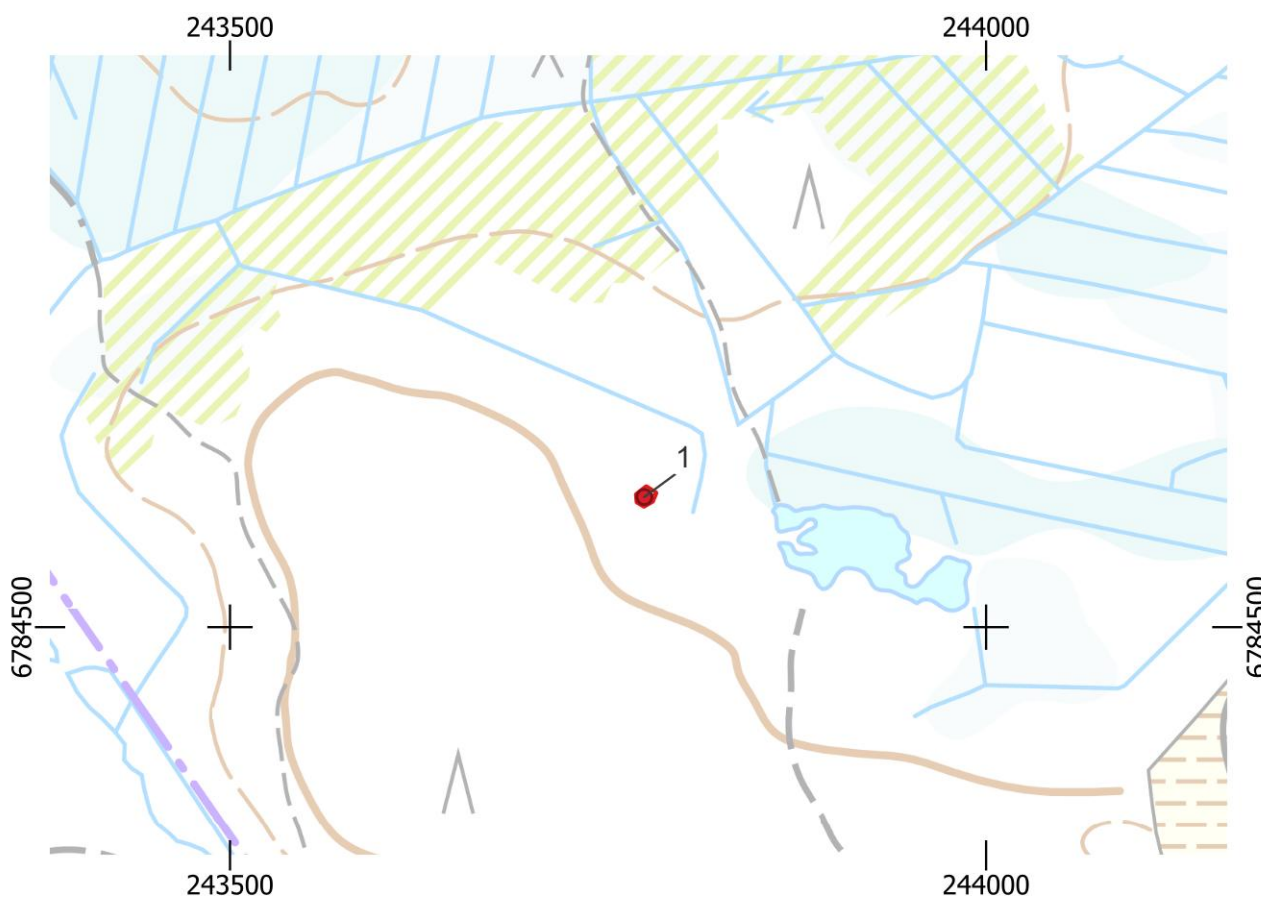
1. Huhtin ja Kepolan kylien rajamerkki

Kunta:	Säkylä
Muinaisjäännöstunnus:	1000041381
Muinaisjäännösstatus:	kiinteä muinaisjäännös
Muinaisjäännöstyyppi:	kivirakenteet, rajamerkit
Ajoitus:	historiallinen
Aiemmat tutkimukset:	Soisalo ja Sepänmaa inventointi 2020
Koordinaatit:	N 6784586 E 243774 z 79 m mpy
Koordinaattiselite:	GPS-mittaus

Kohdekuvaus:

Vahingoittunut rajamerkki. Noin 2 x 2 m:n alalla on lohkokiviä ja päällä kaatunut pystykivi, kooltaan 80 x 40 x 20 cm. Tässä ei (näkyvissä osissa) havaittu merkintöjä. Vaikuttaa siltä, että kyseessä on ollut rajamerkki, jonka alustassa on neljällä kulmalla suuremmat pystykivet, sisusta täytetty maalla ja kivillä ja päälle asetettu pystykivi. Siis tyypiltään isojaon rajamerkkejä vanhempi. Lähiympäristö on kosteapohjaista kivikkoista moreenia, hakkuuaukean lounaislaidalla. Rajamerkki on sammalten ja muun aluskasvillisuuden peitossa. Kyseessä on (ent. Köyliön pitäjän) Kepolan ja Huhtin kylien rajakulmausta osoittava rajamerkki.

Inventointi 2025: Kohdetta ei tarkastettu vuoden 2025 inventoinnin yhteydessä.



Kartta 9. Kohteen 1 sijainti ja aluerajaus.

2. Puolimatkan silta 1

Kunta:	Säkylä
Muinaisjäännöstunnus:	1000041382
Muinaisjäännösstatus:	kiinteä muinaisjäännös
Muinaisjäännöstyyppi:	kivirakenteet, rajamerkit
Ajoitus:	historiallinen, 1700-luku
Aiemmat tutkimukset:	Soisalo ja Sepänmaa inventointi 2020
Koordinaatit:	N 6784336 E 243525 z 76 m mpy
Koordinaattiselite:	GPS-mittaus

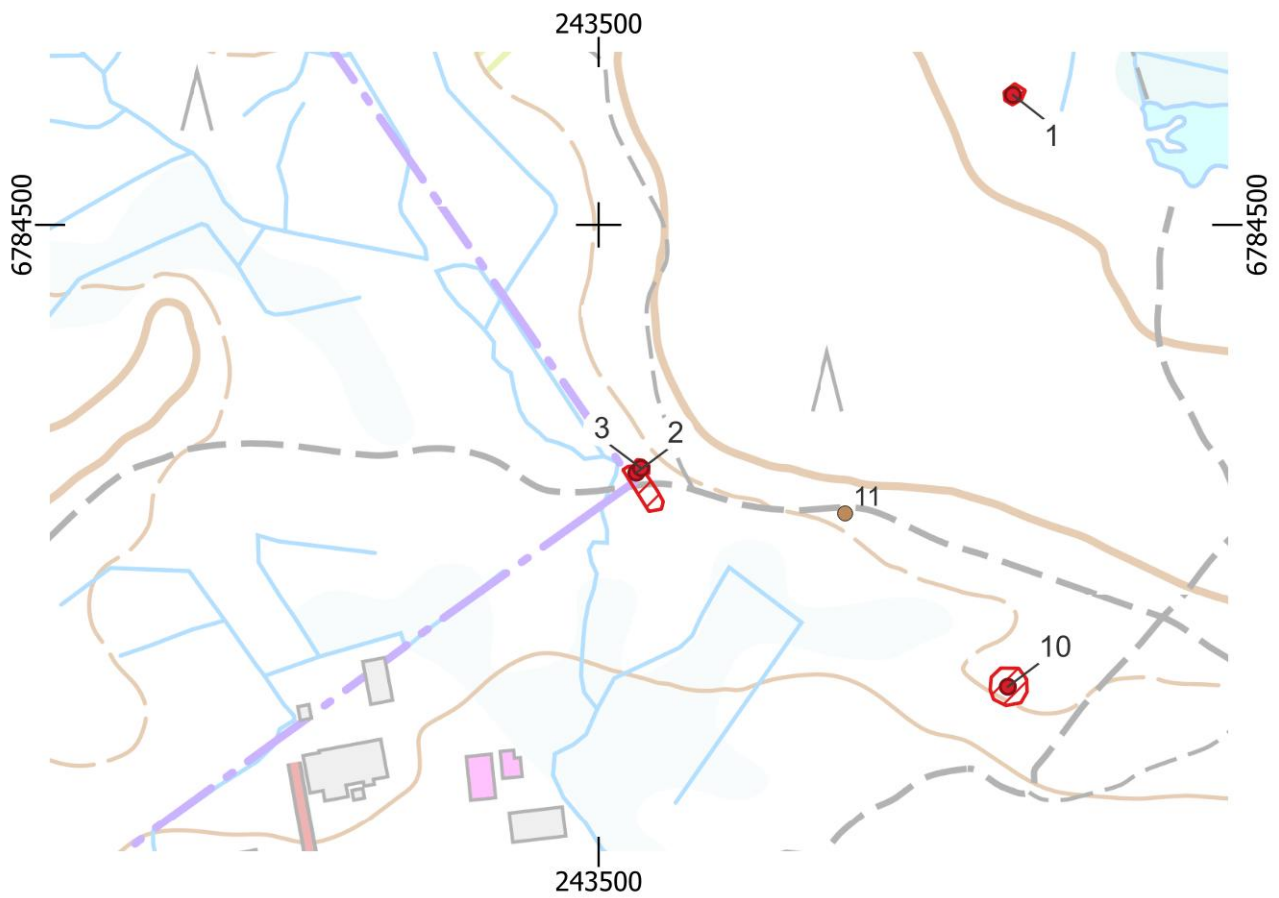
Kohdekuvaus:

Ojan itäpuolella ja vanhan tien pohjoispuolella on rajamerkki. Tämä koostuu maakummusta, kooltaan 3 x 3 m, kork. 50 cm, jonka neljään kulmaukseen on sijoitettu pystykivet, kooltaan noin 60 x 40 x 50 cm. Kummun päälle on asetettu pystykivi, korkeudeltaan 200 cm, leveydeltään (juuresta) 170 cm ja paksuudeltaan vain 20 cm. Kiven yläosaan, sen eteläseinämään, on hakattu 25 cm korkeat kirjaimet: J Å. Näiden alapuolella on 20 cm korkeat numerot: 1781. Kiven pohjoisseinämään on hakattu 30 x 35 cm suuruinen soikio ja sen sisäpuolelle numero: 41. Rajamerkki on Euran ja Köyliön pitäjien rajalla, sekä Huhtin ja Puolimatkan rajalla. Rajamerkistä noin 10 m kaakkoon, vanhan tien etelälaidalla oli noin 50 cm korkuinen pystykivi (N 6784315 E 243536). Kyseessä on rajamerkkiin liittyvä viisarikivi (N 6784315 E 243536), joka osoittaa Huhtin ja Puolimatkan välisen rajalinjan suuntaa rajamerkistä kaakkoon.



Kuva 3. Vanhan Kepolantien länsipää Säkylän puolella. Edessä korkea rajakivi (kohde Puolimatkan silta 1). Länteen. TV.

Inventointi 2025: Kohde tarkastettiin vuoden 2025 inventoinnin yhteydessä. Kohde on kuvauksen mukainen.



Kartta 10. Kohteiden Puolimatkansilta 1 (numero 2) ja Puolimatkansilta 2 (numero 3) kohdekartta.

3. Puolimatkan silta 2

Kunta:	Säkylä
Muinaisjäännöstunnus:	1000041383
Muinaisjäännösstatus:	kiinteä muinaisjäännös
Muinaisjäännöstyyppi:	työ- ja valmistuspaikat, käsittelypaikat
Ajoitus:	historiallinen
Aiemmat tutkimukset:	Soisalo ja Sepänmaa inventointi 2020
Koordinaatit:	N 6784339 E 243528 z 76 m mpy
Koordinaattiselite:	GPS-mittaus

Kohdekuvaus:

Vanhasta Köyliön ja Euran pitäjäen rajamerkistä muutama metri itään, tien pohjoislaidalla on kasvillisuuden peittämä kumpu, kooltaan noin 6 x 8 m, korkeudeltaan n. 60 cm. Kumpu koostuu pelkästä hiilestä. Muuten tätä voisi pitää hiilimiiluna, mutta aivan yleisen tien laidalle, tärkeän rajamerkin viereen miilua tuskin olisi rakennettu. Todennäköisesti kyseessä on hiilien väliaikaisvarasto, aivan ilmeisesti Euran Kauttuan ruukkiin (1689 – n. 1899) liittyen. Mainittavaa on, että kyseessä ei voi olla paikalle kumotun yksittäisen hiilikuorman jäännös, sillä kasassa on hyvin monen hevostärryllisen verran hiiliä (karkeasti arvioiden noin 30 kuutiometriä).

Inventointi 2025: Kohde tarkastettiin vuoden 2025 inventoinnin yhteydessä. Kohde on kuvauksen mukainen.

4. Markkula 1*

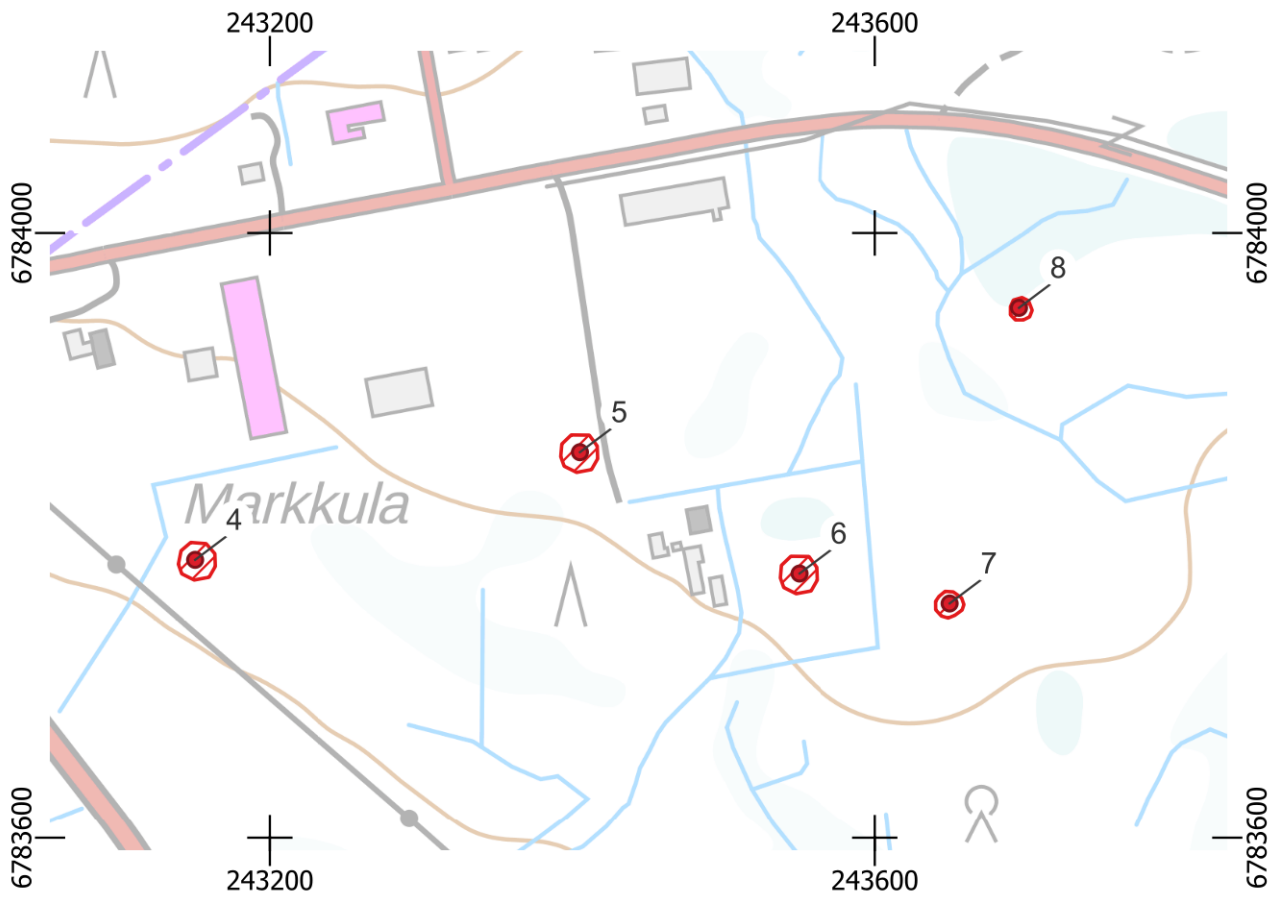
Kunta:	Säkylä
Muinaisjäännöstunnus:	uusi kohde
Muinaisjäännösstatus:	kiinteä muinaisjäännös
Muinaisjäännöstyyppi:	valmistuspaikat, hiilimiilut
Ajoitus:	historiallinen
Aiemmat tutkimukset:	-
Koordinaatit:	N 6783778 E 243154 z 67 m mpy
Koordinaattiselite:	kohteen keskipiste (5 p lidarpaikannus)

Inventointi 2025:

Kohde sijaitsee metsäalueella Säkyläntien itäpuolella, teollisuuskiinteistön eteläpuolella. Maastosta hieman kohoava ja ympäristöstään erottuva hiilimiilu on pohjaltaan lievästi painunut. Sen halkaisija on noin 14 metriä ja korkeus arviolta noin 40 cm. Lapionpisto kohteeseen paljasti hiilen ja noen sekaista hiekkaa. Inventointihavaintojen perusteella kyseessä on historiallisen ajan hiilimiilun tai -haudan jäännös. Kohteelle on laadittu aluerajaus maastohavaintojen sekä Maanmittauslaitoksen vinovalovarjostekartan perusteella.



Kuva 4. Markkula 1. Hiilimiilu metsässä Säkyläntien itäpuolella. Kenttälapio arviolta miilun keskellä. Länteen. TV.



Kartta 11. Kohteet 4, 5, 6, 7 ja 8.

5. Markkula 2*

Kunta:	Säkylä
Muinaisjäännöstunnus:	uusi kohde
Muinaisjäännösstatus:	kiinteä muinaisjäännös
Muinaisjäännöstyyppi:	valmistuspaikat, hiilimiilut
Ajoitus:	historiallinen
Aiemmat tutkimukset:	-
Koordinaatit:	N 6783852 E 243403 z 71 m mpy
Koordinaattiselite:	kohteen keskipiste (5 p lidarpaikannus)

Inventointi 2025:

Luvalahdentieltä etelään, pihatien varrella sijaitsee maastosta hieman kohoava ja ympäristöstään erottuva hiilimiilu. Rakenteen halkaisija on noin 13 metriä ja korkeus arviolta 50 cm. Miilun keskelle tehdyssä lapionpistossa paljastui hiilen ja noen sekaista hiekkaa. Inventointihavaintojen perusteella kyseessä on historiallisen ajan hiilimiilun tai -haudan jäännös. Kohteelle on laadittu aluerajaus maastohavaintojen sekä Maanmittauslaitoksen vinovalovarjostekartan perusteella.



Kuva 5. Markkula 2. Hiilimiilu pihatien länsipuolella. Keskellä miilua kasvaa kuusi. Etelään. TV.

6. Markkula 3*

Kunta:	Säkylä
Muinaisjäännöstunnus:	uusi kohde
Muinaisjäännösstatus:	kiinteä muinaisjäännös
Muinaisjäännöstyyppi:	valmistuspaikat, hiilimiilut
Ajoitus:	historiallinen
Aiemmat tutkimukset:	-
Koordinaatit:	N 6783774 E 243551 z 70 m mpy
Koordinaattiselite:	kohteen keskipiste (5 p lidarpaikannus)

Inventointi 2025:

Omakotitalon itäpuolella metsässä sijaitsee hiilimiilu, jonka halkaisija on noin 15 metriä ja korkeus arviolta 40 cm. Rakenteen keskelle tehdystä lapionpistossa havaittiin hiilen ja noen sekaista hiekkaa. Inventointihavaintojen perusteella kyseessä on historiallisen ajan hiilimiilun tai -haudan jäännös. Kohteelle on laadittu aluerajaus maastohavaintojen sekä Maanmittauslaitoksen vinovalovarjostekartan perusteella.



Kuva 6. Markkula 3. Hiilimiilu metsässä piha-alueen itäpuolella. Pohjoisesta. TV.

7. Markkula 4*

Kunta:	Säkylä
Muinaisjäännöstunnus:	uusi kohde
Muinaisjäännösstatus:	kiinteä muinaisjäännös
Muinaisjäännöstyyppi:	valmistuspaikat, hiilimiilut
Ajoitus:	historiallinen
Aiemmat tutkimukset:	-
Koordinaatit:	N 6783755 E 243650 z 70 m mpy
Koordinaattiselite:	kohteen keskipiste (5 p lidarpaikannus)

Inventointi 2025:

Pyöreä hiilimiilu, jonka halkaisija on noin 12 metriä ja korkeus noin 0,3 -0,4 metriä nykyisen maanpinnan yläpuolella. Hiilimiilua ympäröivät matalat ojat. Kohde sijaitsee hakkuuaukealla. Tehdyissä kairauksissa havaittiin hiiltä kymmenien senttien syvyyteen.

Inventointihavaintojen perusteella kyseessä on historiallisen ajan hiilimiilun tai -haudan jäännös. Kohteelle on laadittu aluerajaus maastohavaintojen sekä Maanmittauslaitoksen vinovalovarjostekartan perusteella.



Kuva 7. Hiilimiilu Markkula 4 sijaitsee Hakkuuaukealla. Idästä. KL.

8. Markkula 4*

Kunta:	Säkylä
Muinaisjäännöstunnus:	uusi kohde
Muinaisjäännösstatus:	kiinteä muinaisjäännös
Muinaisjäännöstyyppi:	valmistuspaikat, hiilimiilut
Ajoitus:	historiallinen
Aiemmat tutkimukset:	-
Koordinaatit:	N 6783950 E 243695 z 72 m mpy
Koordinaattiselite:	kohteen keskipiste (5 p lidarpaikannus)

Inventointi 2025:

Mäntymetsässä hiekkapohjalla on pyöreä hiilimiilu, jota ympäröivät matalat ojat. Hiilimiilun halkaisija on noin 8 metriä ja korkeus noin 0,6 – 0,8 metriä. Hiilikerros kairauksessa oli selkeä.

Inventointihavaintojen perusteella kyseessä on historiallisen ajan hiilimiilun tai -haudan jäännös. Kohteelle on laadittu aluerajaus maastohavaintojen sekä Maanmittauslaitoksen vinovalovarjostekartan perusteella.



Kuva 8. Kohde Markkula 4, kuvattu lännestä. KL

9. Ojaniittu

Kunta:	Säkylä
Muinaisjäännöstunnus:	uusi kohde
Muinaisjäännösstatus:	kiinteä muinaisjäännös
Muinaisjäännöstyyppi:	valmistuspaikat, hiilimiilut
Ajoitus:	historiallinen
Aiemmat tutkimukset:	-
Koordinaatit:	N 6783408 E 243926 z 56 m mpy
Koordinaattiselite:	kohteen keskipiste (5 p lidarpaikannus)

Inventointi 2025:

Pyöreä hiilimiilu, jonka halkaisija on noin 14 metriä. Hiilimiilun korkeus on noin 0,6 metriä. Paikalla kasvaa mäntymetsää. Kairauksissa havaittiin selkeä hiilikerros.

Inventointihavaintojen perusteella kyseessä on historiallisen ajan hiilimiilun tai -haudan jäännös. Kohteelle on laadittu aluerajaus maastohavaintojen sekä Maanmittauslaitoksen vinovalovarjostekartan perusteella.



Kuva 9. Hiilimiilu Ojaniitu. Kuvattu etelästä.



Kartta 12. Kohde 9.

10. Luvalahdentie*

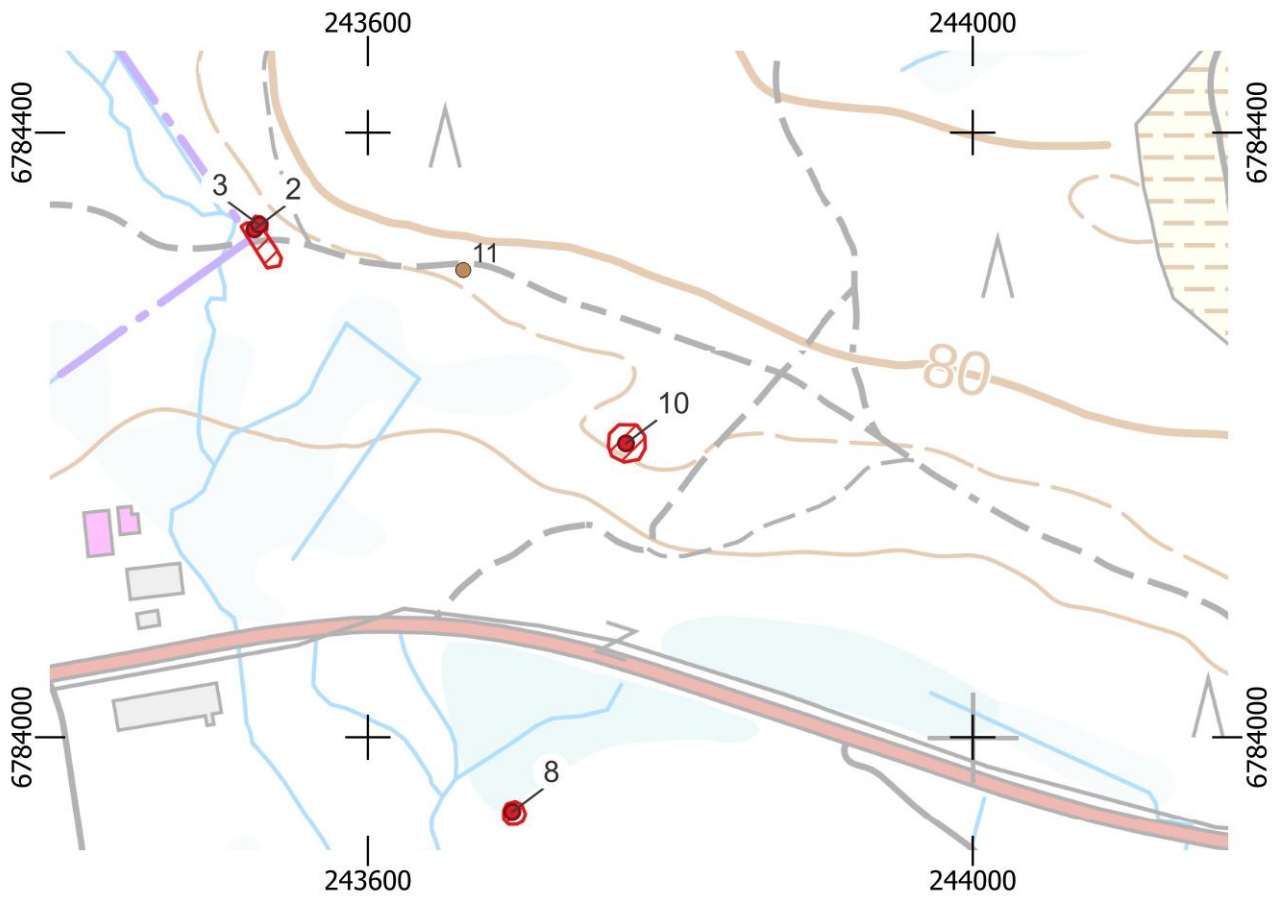
Kunta:	Säkylä
Muinaisjäännöstunnus:	uusi kohde
Muinaisjäännösstatus:	kiinteä muinaisjäännös
Muinaisjäännöstyyppi:	valmistuspaikat, hiilimiilut
Ajoitus:	historiallinen
Aiemmat tutkimukset:	-
Koordinaatit:	N 6784190 E 243766 z 76 m mpy
Koordinaattiselite:	kohteen keskipiste (5 p lidarpaikannus)

Inventointi 2025:

Inventointialueen pohjoisosassa, hiekkapohjaisessa metsässä, sijaitti hiilimiilu, jonka halkaisija oli noin 11 metriä ja korkeus noin 50 cm. Miilun ympärillä oli mahdollisesti matalahko oja, ja alueella oli muutenkin havaittavissa runsaasti maaperään kohdistunutta kaivelua. Rakenteeseen tehdystä lapionpistosta paljastui hiilen ja noen sekaista hiekkaa. Inventointihavaintojen perusteella kyseessä on historiallisen ajan hiilimiilun tai -haudan jäännös. Kohteelle laadittiin aluerajaus maastohavaintojen sekä Maanmittauslaitoksen vinovalovarjostekartan perusteella.



Kuva 10. Luvalahdentie. Hiilimiilu metsässä alueen pohjoisosan hiekkatien varrella. Kenttälapio arviolta miilun keskellä. Lounaaseen.



Kartta 13. Kohde 10.

Muu kulttuuriperintökohteet

11. Kepolan vanha tie

Kunta:	Säkylä
Muinaisjäännöstunnus:	1000041384
Muinaisjäännösstatus:	muu kulttuuriperintökohde
Muinaisjäännöstyyppi:	kulkuväylät, tienpohjat
Ajoitus:	historiallinen
Muut nimet:	Köyliö Kepola – Eura Kauttua vanha tie
Aiemmat tutkimukset:	Soisalo ja Sepänmaa inventointi 2020
Koordinaatit:	N 6784309 E 243663 z alin 76 m mpy ylin 78 m mpy
Koordinaattiselite:	-

Kohdekuvaus:

Euran Kauttuan ja Köyliön Kepolan kylien välinen maantie. Inventoidulla osalla tielinjan länsiosa näkyy vuosina 1793 ja 1795 laaditulla kartalla. Kokonaisuudessaan tielinja näkyy 1840-luvun pitäjänkartalla, vuoden 1902 Senaatin kartalla ja vuoden 1912 isojaon täydennyskartalla. Vuoden 1962 peruskartalla tielinja esiintyy enää kärrytienä, kärrypolkuna ja polkuna – nykyinen Luvalahdentie on korvannut sen. Tielinja yhdistää rautakaudella asutetut Köyliönjärven ja Euran kirkonkylän seudut, joten on mahdollista, että sen alkuperä – tosin alkuun polkuna ja ratsupolkuna – on jo rautakaudella.

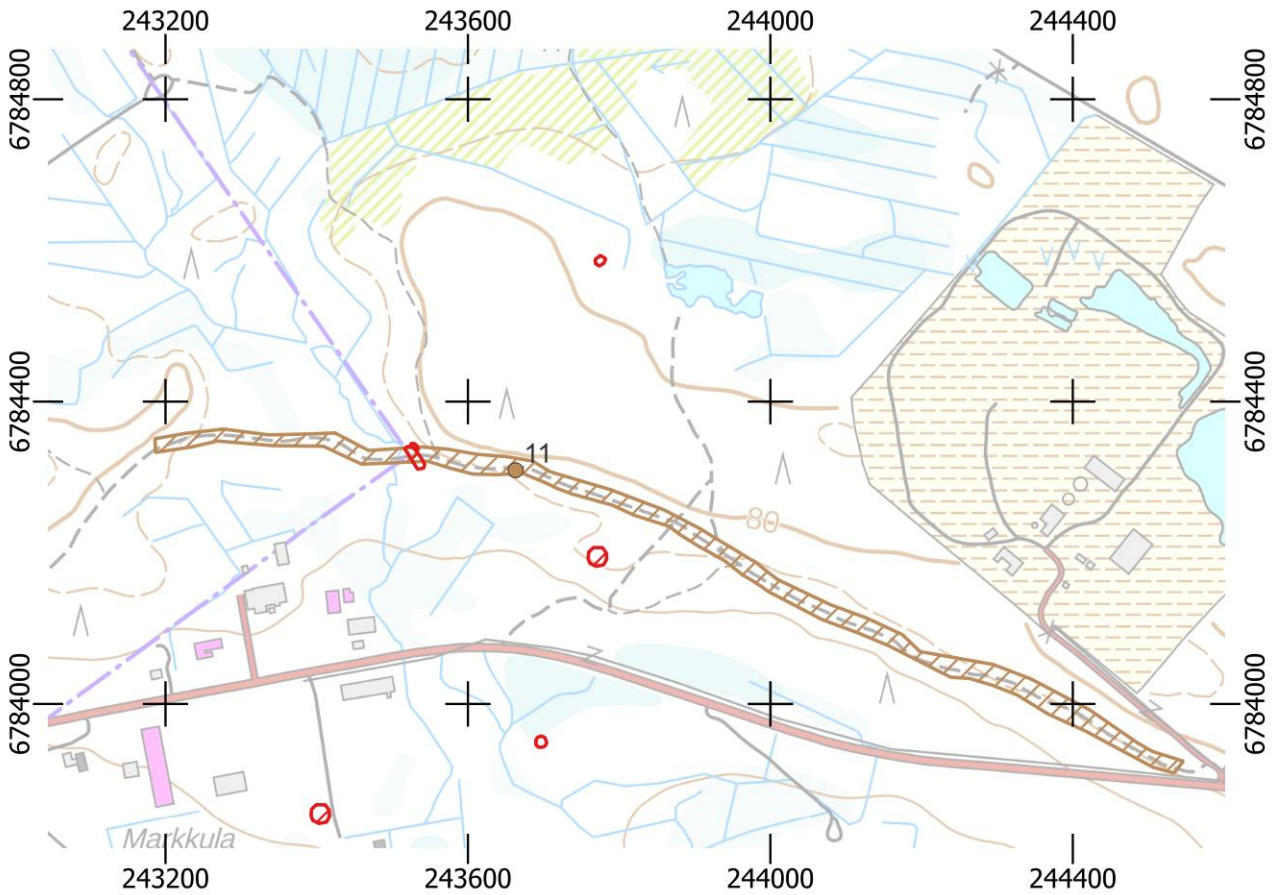
Vanha Kepola – Kauttua – tie ylittää muutaman metrin levyisen puron Euran ja entisen Köyliön (nyk. Säkylän) rajalla (N 6784323 E 243523). Nykyisin kohdalla on lahoava, muutamasta laudasta tehty silta, jonka varoen voi ylittää jalan. Tien ollessa aktiivikäytössä on kohdalla ollut ainakin hevoscärryillä ylitettävä silta. Jäännöksenä vanhasta sillasta on purouoman seinämässä, molemmin puolin, muutaman metrin matkalla läpimitaltaan muutaman kymmenen senttimetrin lohkokiviä (pääasiassa nykyisen lautasillan alla).

Inventointi 2025:

Vanhimpien käytettävissä olevien karttojen (vuosilta 1793 ja 1795) perusteella vain noin parisataa metriä tien länsiosasta edustaa vanhinta säilynyttä tielinjausta, joka saattaa olla peräisin jo keskiajalta – mahdollisesti jopa rautakaudelta. Vuoden 1847 pitäjänkartassa tielinjaus esitetään yhä alkuperäisenä ja kulkee nykyistä pohjoisempaa reittiä. Sen sijaan vuoden 1902 venäläisessä topografikartassa tielinja on jo muuttunut: heti alkuosuudellaan se kääntyy viistosti kaakkoon nykyisen Luvalahdentien suuntaan.

Tämän tielinjan poikkeamakohdalla sijaitsee vanha hiekanottoalue, mutta se tuskin on ollut varsinaisen syy tielinjauksen muuttamiselle. Todennäköisesti muutoksen taustalla ovat olleet liikenteelliset syyt – uusi reitti on voinut tarjota paremman kulkuyhteyden erityisesti hevoscärryillä liikuttaessa. Parempipohjainen tie on todennäköisesti ollut tarpeen kasvaneen liikenteen vuoksi, etenkin kun alue palveli Euran Kauttuan ruukkia. Seudulla yleiset hiilimiilujen jäännökset kertovat metsien intensiivisestä käytöstä 1700–1800-luvuilla, mikä osaltaan liittyy ruukkitoimintaan.

Tien vanhempaa linjausta ei enää havaittu maastossa. Metsänhoidolliset toimenpiteet sekä hiekanotto ovat todennäköisesti hävittäneet jäljet. Suunnittelualueen itäpuolella vanha linjaus on jäänyt jätteenkäsittelylaitoksen alle. Kohteen rajaus säilyy ennallaan. Sitä ei ole määritelty muinaisjäännöskohteeksi, koska se ei täytä historiallisesti merkittävän tielinjan kriteereitä. Länsiosassa Euran puolella tielinja noudattelee metsäautotietä.



Kartta 14. Kepolan vanhan tien (kohde 11) kulku inventoidulla alueella merkitty ruskealla rasterilla.



Kuva 11. Vanhan Kepolantien vanhinta osuutta kuvattuna rajamerkillä (kohde Puolimatkan silta 1). Itään.



Kuva 12. Vanha Kepolantie jatkuu kinttupolkuna Euran puolelle sillan jälkeen. Länteen.

Lähteet

Tutkimusraportit: (<https://www.kyppi.fi/palveluikkuna/portti/read/asp/default.aspx>)

- Sepänmaa, Timo ja Soisalo, Janne 2020. Säkyliä – Kepolan läntinen osayleiskaava-alueen arkeologinen inventointi 2020. Mikroliitti Oy.

Digitaaliset lähteet:

- Kulttuuriympäristö palveluikkuna:
<https://www.kyppi.fi/palveluikkuna/portti/read/asp/default.aspx>
- Paikkatietoikkuna, Historialliset ilmakuvat:
<https://kartta.paikkatietoikkuna.fi/>
- Maankamara- palvelu (GTK):
<https://gtkdata.gtk.fi/maankamara/>

Kartat:

Kansallisarkisto: (<https://astia.narc.fi/uusiastia/index.html>)

- Maanmittaushallituksen historiallinen kartta-arkisto (kokoelma). Ia.* Pitäjänkartasto.
 - o 1134 10+07 Ia.* -/- - Köyliö (--). Tiedosto 1. Kansallisarkisto. Viitattu 25.7.2025. (v. 1847)
- Maanmittaushallituksen historiallinen kartta-arkisto (kokoelma). Ib.* Senaatin kartasto. XVI 16 [Köyliö] (--). Tiedosto 1. Kansallisarkisto. Viitattu 25.7.2025. (v. 1902)
- Maanmittaushallituksen uudistusarkisto. MHA U Uudistuskartat ja -asiakirjat. A TURUN JA PORIN LÄÄNI.
 - o Eura. A7:2/1-2 Kauttua; Tiluskartta selityksineen (1696–1696). Viitattu 25.7.2025.
 - o Köyliö. A48:2/1-7 Huhti; Isojako käsittäen myös Pappilan talon N:o 17 Kepolan kylässä (1795–1795). Viitattu 25.7.2025.

Kansallisarkisto: (<https://astia.narc.fi/uusiastia/index.html>)

-Maanmittaushallituksen historiallinen kartta-arkisto (kokoelma) Ia.* Pitäjänkartasto:

- o 2121 05 Ia.* -/- - Kiikka (--). Tiedosto 1. Kansallisarkisto. Viitattu 25.7.2025. (v. 1846)

Maanmittauslaitos:

Vanhat painetut kartat: (<https://vanhatpainetutkartat.maanmittauslaitos.fi/>)

- o 1134 07 Kauttua v. 1962