



TAIVASSALON KUNTA

HAKKENPÄÄN ASEMAKAAVA

## Osallistumis- ja arviointisuunnitelma



26.5.2026

Nosto Consulting Oy

Osallistumis- ja arviointisuunnitelma kuvaa asemakaavan tavoitteet sekä sen, miten laatimis- ja suunnittelumenettely etenee. Osallistumis- ja arviointisuunnitelma sisältää myös perustiedot kaava-alueesta.

## 1. Suunnittelualue

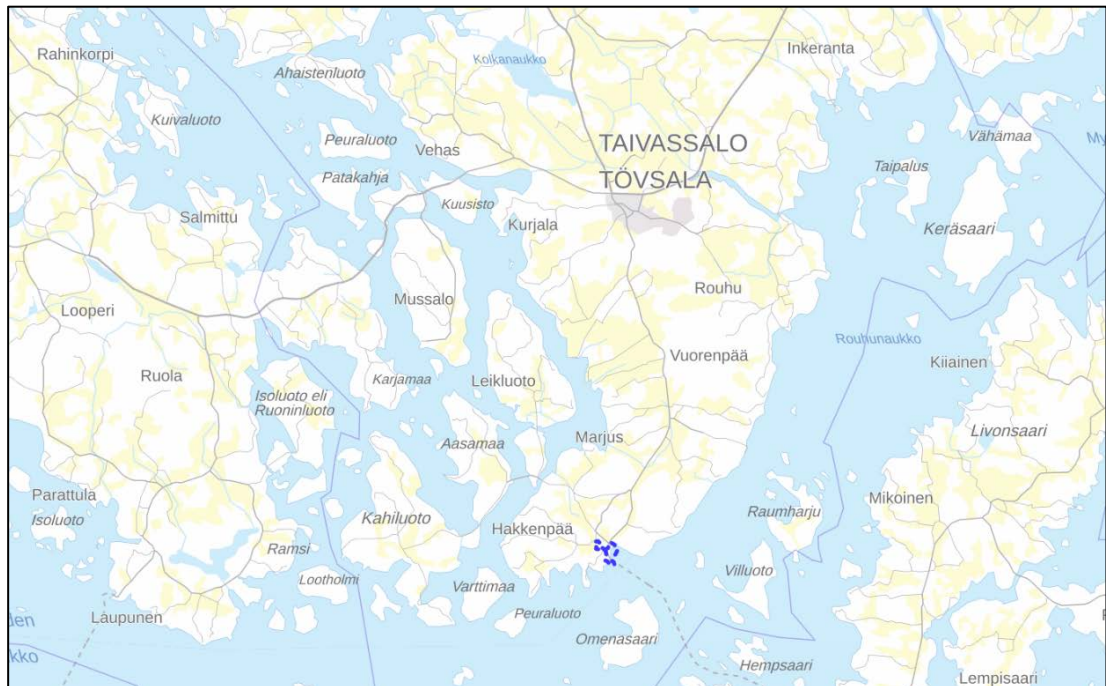
Suunnittelualue koostuu kiinteistöistä 833-402-4-55 SAARNIRANTA, 833-402-4-56 PAJA, 833-402-8-1 SAHA , 833-402-3-23 KIVELÄ, 833-402-878-1 VENEVALKAMA sekä osasta kiinteistöjä 833-402-876-2 VESIALUE, 833-895-0-1961 Taivassalo-Hakkenpää yhdystie ja 833-402-876-4 VENEVALKAMA.

Suunnittelualue on pinta-alaltaan yhteensä noin 8,6 hehtaaria. Suunnittelualueen kiinteistöt ovat pääasiassa Taivassalon kunnan omistuksessa.

### Kaava-alueen sijainti

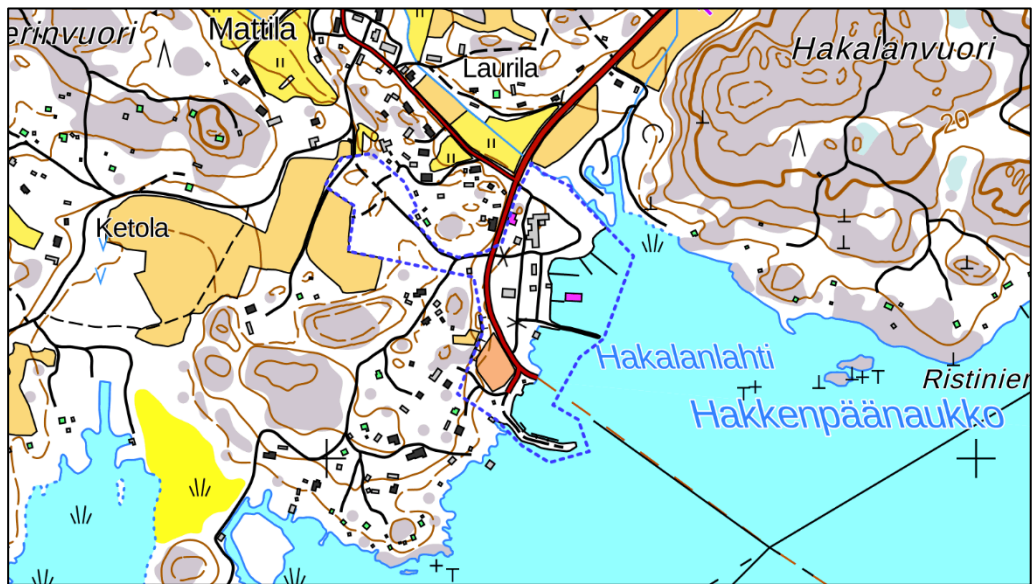
Suunnittelualue sijaitsee Taivassalon Hakkenpäässä, noin 8 kilometriä Taivassalon keskustan palveluista etelään. Suunnittelualueelle on kiinteä tieyhteys. Alueelta liikennöidään vesiteitse yhteysaluksella myös Teersaloon.

Kaava-alueen suurpiirteinen sijainti kartalla:



Lähde: Maanmittauslaitos, taustakarttasarja. ©MML

Suunnittelualueen ohjeellinen rajaus:



Lähde: Kiinteistöpalvelu, karttaote. ©MML

## 2. Suunnittelun lähtökohdat ja tavoitteet

### 2.1 Lähtökohdat

#### Luonnonympäristö ja maisema

Suunnittelualue on suurilta osin rakentunutta, rantaan rajoittuvaa satama-  
aluetta. Alueen pohjois- ja länsiosissa on rakentamaton metsämaastoa.

Alueelta laaditaan kaavatyön yhteydessä luontoselvitys kevään ja kesän  
2026 aikana.

### Rakennettu ympäristö

Suunnittelualue kattaa entisen sahan ja nykyisen Hakkenpään venesataman alueen rakennuksineen sekä uimarannan ja yhteysaluslaiturin alueita.

Alue on osa Hakkenpään kylää ja kulttuurimaisemaa.

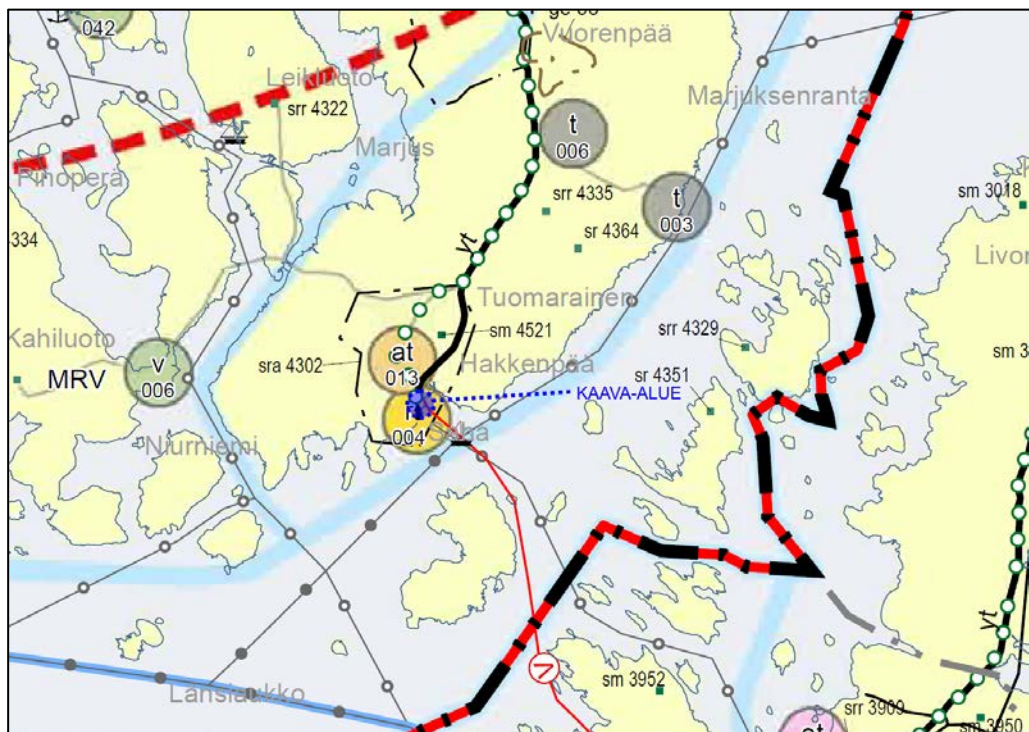
Suunnittelualue kattaa vanhan, 1909 perustetun sahan alueen. Turun museokeskuksen aineistojen mukaan vuonna 1960 valmistunut sahan päärakennus on rakennettu vanhan, 1900-luvun alun sahan paikalle. Alueella on myös kuivaushuone 1900-luvun alusta, sahan entinen konttori 1920-luvulta ja vanhan sahan piippu. Suunnittelualueelle sijoittuu myös 1916 valmistunut pajarakennus. Kohteet ovat paikallisesti arvokkaita, ja niillä on historiallisia ja ympäristöllisiä arvoja.

Alueelta ei ole tiedossa muinaisjännöskohteita.

### Maakuntakaava

Ympäristöministeriö on vahvistanut 20.3.2013 Vakka-Suomen maakuntakaavan, joka on osa samana päivänä hyväksytyä Varsinais-Suomen maakuntakaavaa. Suunnittelualue on maakuntakaavassa osoitettu maa- ja metsätalousalueeksi, jolla on erityisiä matkailun ja virkistystyksen kehittämistarpeita (MRV) sekä retkeily- ja matkailutoimintojen kohteeksi (r).

Suunnittelualueen sijainti maakuntakaavassa:



Varsinais-Suomen maakuntakaava.

Aluetta koskee merkittävän rakennetun ympäristön kokonaisuuden merkintä. Suunnittelualueella koskee myös vene- tai palvelusataman sekä uuden vesihuoltolinjan merkinnät. Suunnittelualueen halki kulkeva Hakkeenpääntie on osoitettu yhdystieksi.

### Vaihemaakuntakaavat

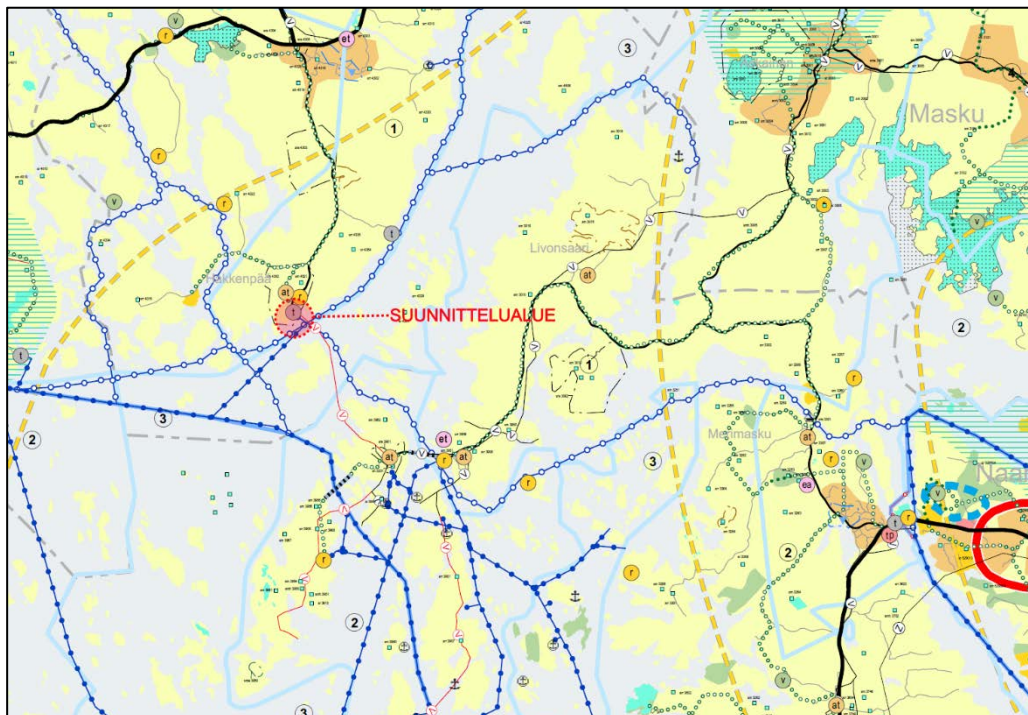
Varsinais-Suomen taajamien maankäytön, palveluiden ja liikenteen vaihemaakuntakaava on hyväksytty 11.6.2018 ja maakuntahallitus on päätöksellään 27.8.2018 määrännyt kaavan tulemaan voimaan ennen kuin se on saanut lainvoiman. Suunnittelualueelle on vaihemaakuntakaavassa osoitettu yhdystie.

Maakuntavaltuusto hyväksyi Varsinais-Suomen luonnonarvojen ja -varojen vaihemaakuntakaavan 14.6.2021. Maakuntahallitus määräsi kokouksessaan 13.9.2021 kaavan tulemaan voimaan maankäyttö- ja rakennuslain 201 §:n nojalla.

Voimassa oleva vaihemaakuntakaava kumoaa ja korvaa voimassa olevan maakuntakaavan V, R, S, M, MRV-aluevaraus- ja v, r, s-kohdemerkinnät.

Suunnittelualue on vaihemaakuntakaavassa maa- ja metsätalous valtaista aluetta, jolla on erityisiä matkailun ja virkistystarpeita (MRV). Eteläosastaan alue on osoitettu myös teollisuustoimintojen kohteeksi (kalasatama). Aluetta koskee lisäksi matkailun, retkeilyn ja virkistystarpeiden kehittämisen kohdealueen merkintä. Merkinnällä osoitetaan valtakunnallisesti, maakunnallisesti tai seudullisesti merkittävät matkailun, retkeilyn ja virkistystarpeiden kehittämisen kohdealueet.

Suunnittelualueen suurpiirteinen sijainti maakuntakaavojen yhdistelmässä:



Varsinais-Suomen maakuntakaavojen yhdistelmä.

Maakuntavaltuusto päätti kokouksessaan 10.6.2024 käynnistää Varsinais-Suomen maakuntakaavan tarkistuksen. Maakuntakaava tullaan päivittämään vaihemaakuntakaavoina. Ensimmäisen vaiheen päivityksessä keskitytään puhtaan energian ja vesiensuojelun teemoihin. Vaihemaakuntakaavassa tarkastellaan koko Varsinais-Suomen maakuntaa niiltä osin, missä maankäytön ohjaukseen ei maakuntakaavan lisäksi kohdistu merkittävästi päällekkäistä ohjausta. Vaihemaakuntakaavan osallistumis- ja arviointisuunnitelma (OAS) on ollut nähtävillä 22.2.–23.3.2025.

Vaihemaakuntakaava on tulossa kaavaluonnosvaiheeseen.

### Yleiskaava

Taivassalon oikeusvaikutteinen rantayleiskaava 1:20 000 on vahvistettu ympäristöministeriössä 8.3.1988. Suunnittelualue on rantayleiskaavaan kuuluvilta osin osoitettu vesiliikenteen alueeksi, teollisuusalueeksi, jolla ympäristö säilytetään sekä maa- ja metsätalousvaltaiseksi alueeksi, jolla loma-asuntojen rakentaminen sallitaan vain erityisistä syistä, ja jolla ympäristö säilytetään, suunnittelussa on otettava huomioon alueen kulttuurihistoriallisen arvon säilyminen, rakentaminen tulee suorittaa siten, ettei kyläkuvan luonnetta muuteta. Alueelle on osoitettu myös jätteen keräilypaikka. Suunnittelualue sijoittuu osayleiskaavan loma-asutuksen mitoituksessa vyöhykkeelle 1, jonka keskimääräinen mitoitus on 9 loma-asuntoyksikköä/km.

Suunnittelualueen suurpiirteinen sijainti rantayleiskaavassa:



Taivassalon rantayleiskaava.

Osa suunnittelualueesta on yleiskaavoittamatonta aluetta.

### Asemakaava

Suunnittelualueella ei ole voimassa asema- tai ranta-asemakaavoja. Alue rajautuu etelä- ja luoteisreunoistaan kunnanvaltuuston 24.6.2013 § 41 hyväksymään Huntinpään ranta-asemakaava-alueeseen.

### Rakennusjärjestys

Taivassalon kunnan rakennusjärjestys on tullut voimaan 14.11.2025.

### Kaavan pohjakartta

Suunnittelualueelta laaditaan kaavatyön yhteydessä virallinen kaavan pohjakartta (1:2000), joka täyttää alueidenkäyttölaissa asemakaavan pohjakartalle asetetut vaatimukset.

## 2.2 Tavoite

Kaavatyön tavoitteena on mahdollistaa alueen kehittyminen osoittamalla alueelle muun muassa matkailupalvelujen aluetta, pienvenesatama, yhteyslaituri, uimaranta sekä asumiseen tarkoitettuja alueita.

## 2.3 Kaavan vaikuttavuus

Laadittavalla asemakaavalla ei arvioida olevan sellaisia vaikutuksia, että ne koskisivat valtakunnallisia tai merkittäviä maakunnallisia asioita tai että ne olisivat valtion viranomaisen toteuttamisvelvollisuuden kannalta tärkeitä.

## 2.4 Laadittavat selvitykset

Suunnittelualueelle laaditaan seuraavat selvitykset:

- Nykytilanne
- Luontoselvitys kevät - kesä 2026

Alueelta on tehty aiempia selvityksiä maaperästä:

- Maaperän pilaantuneisuuden lisätutkimus, Tapulimäki, Taivassalo (Ramboll 2012)
- Maaperätutkimus, entinen Hakkeenpään saha (Ramboll 2015)
- Hakkeenpään saha, kiinteistö 833-402-8-1, Maaperän pilaantuneisuuden ja puhdistustarpeen arviointi (Ramboll 2016)

## 2.5 Arvioitavat vaikutukset

Kaavaa arvioidaan seuraavien ominaisuuksien osalta:

- Ympäristölliset vaikutukset
- Sosiaaliset vaikutukset
- Taloudelliset vaikutukset
- Mahdolliset muut vaikutukset

Vaikutuksista keskustellaan tarvittaessa viranomaisneuvottelujen yhteydessä. Lopullinen arviointi esitetään kaavaehdotuksen selostusosassa.

### 3. Osalliset

Osallisia kaavahankkeessa ovat ainakin:

- suunnittelualueen maanomistajat, käyttöoikeuden haltijat, naapuri-kiinteistöjen maanomistajat sekä mahdolliset vuokra-alueen haltijat
- Taivassalon kunnan hallintoelimet: tekninen toimi, rakennusvalvonta, kunnan elinkeino-, ympäristö- ja vapaa-aikatoimet
- viranomaiset: Lupa- ja valvontavirasto, Lounais-Suomen elinvoimakeskus, Varsinais-Suomen liitto, Varsinais-Suomen alueellinen vastuumuseo, Pelastuslaitos

### 4. Kaavatyön vaiheet ja vuorovaikutuksen järjestäminen

#### Valmistelu- eli luonnosvaihe

Kesäkuu 2026: Asemakaavan laadinnan vireille tulo ja osallistumis- ja arviointisuunnitelma tiedoksi ja nähtäville kunnanvirastossa sekä internet-sivuilla, ilmoitus kunnan ilmoituslehdissä, tiedoksi kaavatyön osallisille. Osallistumis- ja arviointisuunnitelma on nähtävillä kaavaehdotuksen valmistumiseen asti.

Lokakuu 2026 Kaavan valmisteluaineisto nähtäville. Aineisto pidetään kunnassa nähtävillä 30 päivää, jonka aikana osalliset saavat lausua kaavaluonnoksesta mielipiteensä, jotka otetaan mahdollisuuksien mukaan huomioon. Mielipiteet tulee toimittaa kirjallisesti kuntaan ennen nähtävilläolon päättymistä. Kunta ilmoittaa kaava-aineiston nähtävilläolosta kirjeitse kaikille osallisille ja kunnan virallisissa ilmoituslehdissä. Kaavaluonnoksesta kunta pyytää lausunnot viranomaisilta.

#### Ehdotusvaihe

Tammikuu 2027: *Kaavaehdotus nähtäville.* Kunta asettaa kaavaehdotuksen virallisesti nähtäville 30 päiväksi ja ilmoittaa siitä osallisille sekä kuuluttaa kunnan virallisissa ilmoituslehdissä, jolloin osalliset voivat tehdä vielä muistutuksen kaavaehdotuksesta. Kaavaehdotuksesta kunta pyytää tarvittaessa lausunnot viranomaisilta.

### Hyväksymisvaihe

Toukokuu 2027: Kunnanvaltuuston *hyväksymispäätös*. Hyväksymistä koskevasta päätöksestä on mahdollista *valittaa* Turun hallinto-oikeuteen.

## 5. Yhteystiedot

Kaavan laatimisesta hyväksymiskäsittelyvaiheeseen asti vastaa Nosto Consulting Oy (y-tunnus 2343223-6).

### Kaavan laatija:

dipl.ins. YKS 742 Pasi Lappalainen  
puh. 0400 858 101, pasi.lappalainen@nostoconsulting.fi

Suunnittelija Iiris Hongisto  
puh. 050 551 6777, iiris.hongisto@nostoconsulting.fi

Nosto Consulting Oy  
Brahenskatu 7, 20100 TURKU

### Taivassalon kunta:

kunnanjohtaja Sanna Häkli  
puh. 050 387 3351, sanna.hakli@taivassalo.fi

vs. tekninen johtaja Seppo Pihl  
puh. 044 387 3458 seppo.pihl@taivassalo.fi

Keskustie 9, 23310 TAIVASSALO

## 6. Palaute osallistumis- ja arviointisuunnitelmasta

Osallistumis- ja arviointisuunnitelmaa koskevat parannusehdotukset voi osoittaa yllä nimetyille henkilöille kaavoitustyön aikana.

**Nosto Consulting Oy**